

SafeCourt

KITCHEN



BL200 | Professionele Blender

USER MANUAL

CONTENTS

- Important Safeguards 1
- Specification 2
- Parts Identification 3
- How to Use 4
- Warning 5
- Care and Cleaning 6

IMPORTANT SAFEGUARDS

When using this electrical appliance, basic safety precautions should always be followed, including the following:

1. Read all instructions.
2. Please check the voltage indicated on the product if corresponds with the voltage of your electrical outlet before using.
3. Do not let cord hang on hot surface or over edge of table or counter.
4. Do not operate any appliance with a damaged cord or plug or after the appliance malfunction or has been damaged in any manner. Return the appliance to the nearest authorized service facility for examination, repair or adjustment.
5. If the supply cord is damaged, it must be replaced by the manufacturer or its service agent or a similarly qualified person in order to avoid a hazard.
6. Close supervision is necessary when any appliance is used by or near children.
7. Avoid contacting the moving parts.
8. Keep hands and utensils out of container when blending to reduce the risk of severe injury to persons or damage to the blender. A scraper may be used but must be used only when the blender is not running.
9. The use of attachments not recommended or sold by manufacturer may cause fire, electric shock or injury.
10. Unplug from outlet when not in use, before putting on or taking off parts, and before cleaning. To disconnect, turn any control to "off", then remove plug from wall outlet by grasping the plug, not the cord.
11. To reduce the risk of injury, never place blade assembly on motor unit without the jar properly attached.
12. This appliance is not intended for use by persons (including children) with reduced physical, sensory or mental capabilities, or lack of experience and knowledge, unless they have been given supervision or instruction concerning use of the appliances by a person responsible for their safety.
13. Children should be supervised to ensure that they do not play with the appliance.
14. Do not leave the machine on unattended.
15. When removing the blender from the motor unit, wait until the blades have completely stopped.
16. Always operate blender with cover in place.

17. Always use the appliance on a secure, dry level surface.
18. Never place this appliance on or near a hot gas or an electric burner or where it could touch a heated appliance.
19. Do not use outdoors.
20. Do not use appliance for other than its intended use.

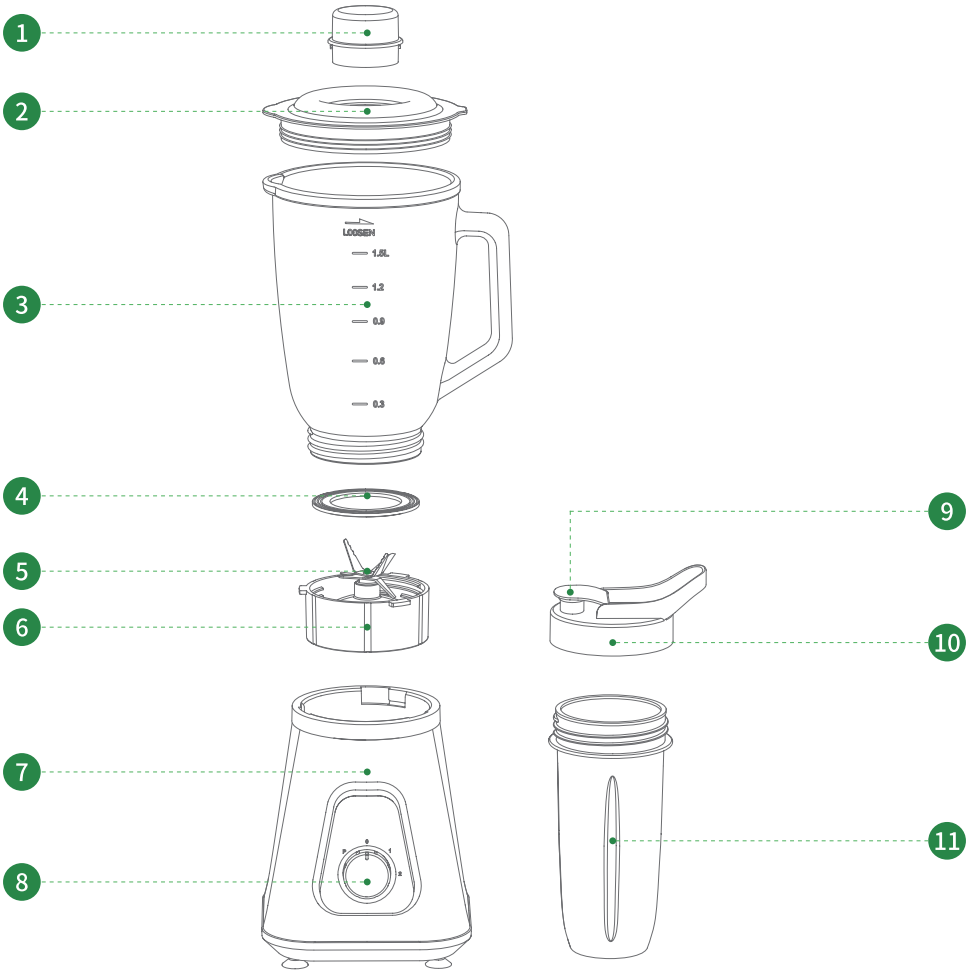
SAVE THESE INSTRUCTIONS

Specification

 **NOTE:** Specifications are subject to change without notice.

| | |
|--------------|----------------------|
| Model | BL200 |
| Max Power | 1200W |
| Power Supply | 230V ~ 50Hz |
| Dimension | 6.89*6.34*15.71 inch |
| Color | Silver |

Parts Identification



1 Ingredient Measuring Cup

3 Blender Jar

5 Cutting Blade Assembly

7 Motor Unit

9 Small Cover

11 Portable Jar

2 Lid

4 Seal Ring

6 Jar Base

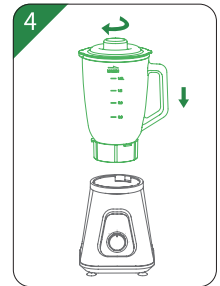
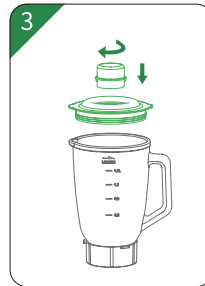
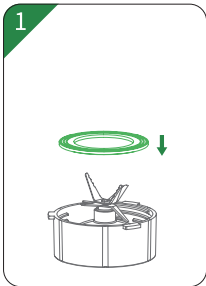
8 Speed Knob

10 Cover

How to Use

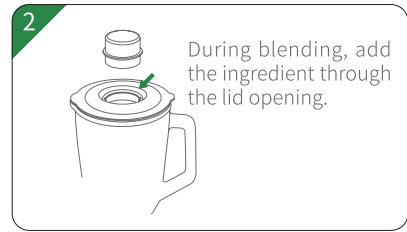
Before initial use

1. Before first use, unpack the appliance and place all parts on a horizontal surface.
2. The jar assembly (including the measuring cup, lid, seal ring, jar, gasket, blade assembly and jar base) has already been assembled into the motor unit. Disassemble to wash all detachable parts except the motor unit. Refer to the latter chapter CARE AND CLEANING.
3. Once all detachable parts have been cleaned and dry thoroughly, reassemble.



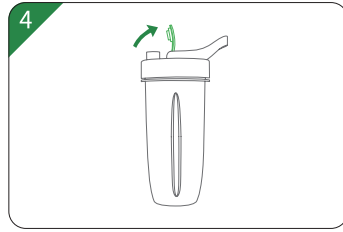
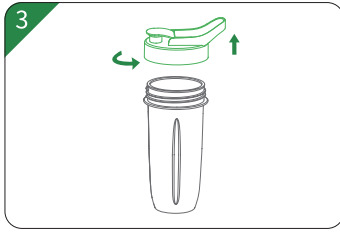
1. Place the jar base onto a level surface, invert the seal ring into the jar base.
2. Holding the jar handle, put the jar base onto the jar bottom and secure the jar base by turning it clockwise until tight.
3. Put the lid onto the jar assembly. Place the measuring cup exactly into the lid by fitting the small projection on the both sides of the cup into the slots of the lid and turning the cup clockwise until tight.
4. Finally, insert the assembled jar into the motor unit by ribs on the assembled jar bottom with Slots on the motor units, then rotate clockwise.

CAUTION: Jar is now secure. Do not try to twist the jar onto motor unit.



How to blending

1. Cut food into small pieces, about 2 in.(5 cm) before adding to the blender. To chop, grate or prepare fruit smoothies using fresh or frozen fruit, peel, core and then cut fruit into 3/4 in.(2 cm) pieces.
2. Place the food to be blended into the jar (Fig.1). Usually, certain amount of purified water has to be added to facilitate the smooth running of appliance. The proportion of the food and water is 2:3. The amount of mixture should not exceed the max level as indicated on the jar.
3. Put the lid on the jar. Be sure the measuring cup is in place.
4. Plug the power cord into a standard wall outlet.
5. Turn the speed knob to the appropriate speed setting for your task.
6. For quick or delicate blending tasks, turn the speed knob to P position and hold for a few seconds and then release, the knob will reset to O position automatically. Operate several times until the consistence you want is obtained.
7. If you want to add ingredients while the blender is working, remove the measuring cup and place through the lid opening. (Fig.2)
8. When crushing ice or hard food, keep one hand firmly on the lid.
9. When the consistence you desire is obtained, turn the knob to O position.



About Travel Jar

1. Spin the jar lid out, and then drink directly. Or you can carry it anywhere with the convenient sport loop (Fig.3).
2. The usage of Portable jar cover: Put the juice into the jar, screw the cover into the jar and open the upper cover. You can loosen the buckle and lock it into your bag, etc.
3. Drinking method: open the upper cover and drink directly (Fig.4).
4. **Do not fill Personal Jar above MAX 400ML(14 OZ) when blend the juice.**

Warning

1. Never use boiling liquids or run the appliance empty.
2. For each use, the consecutive operation time should not exceed 3 minutes.
3. If you want to stop the machine during operation, turn the knob to O position anytime.
4. For best circulation of food that are to be blended with some liquid, pour the liquid into the jar first, then add solids.
5. Some of the tasks that cannot be performed efficiently with a blender are: beating egg whites, whipping cream, mashing potatoes, grinding meat, mixing dough, extracting juice from fruit and vegetable
6. The following items should never be placed in the unit as they may cause damage: bones, large pieces of solid, frozen food, or tough foods such as turnips.
7. To crush ice, add up to 6 ice cubes. If more ice is needed, remove the cup and add cubes one by one through the lid opening.

Care and Cleaning

This product contains no user serviceable parts. Refer service to qualified service personnel.

1. Before cleaning, unplug the blender.
2. Always wash immediately after use for easier cleaning. Don't let food dry on the jar assembly as this will make cleaning difficult.
3. Pour a little warm soapy water into the jar and turn the knob to P position for a few seconds. And then empty the jar.
4. Dismantle all detachable parts. Lift the assembled jar off the motor unit, then unlock the jar base from the jar assembly, take the blade assembly and the gasket out, finally remove the cup and the lid. Detach the seal ring from the lid.
5. Rinse the cup, lid, seal ring, jar, gasket and jar base by hands or in a dishwasher and then dry. They are dishwasher safe components, but the temperature setting shall not exceed 70°C .
6. Brush the blade clean using warm soapy water, then rinse thoroughly under the tap. Don't touch the sharp blades, handle carefully. Don't immerse the blade assembly in water. Leave to dry upside down away from children.
7. Wipe the motor unit with a damp cloth and dry thoroughly. Remove the stubborn spots by rubbing with non-abrasive cleaner.
8. If liquids spill into the motor unit; first unplug the unit, then wipe with a damp cloth and dry thoroughly.

CAUTION

1. Do not immerse the motor unit in liquid to prevent the risk of electric shock.
2. Do not use rough scouring pads or cleansers on parts or finish.



Environment Friendly Disposal

You can help protect the environment!

Please remember to respect the local regulations: hand in the non-working electrical equipments to an appropriate waste disposal centre.

Nederlands

SafeCourt

KITCHEN

BL200 | Professionele Blender

BEDIENINGS- EN VEILIGHEIDSINSTRUCTIES

GEBRUIKSAANWIJZING INHOUDSOPGAVE

| | |
|--|---|
| ■ Belangrijke veiligheidsmaatregelen | 1 |
| ■ Specificaties | 2 |
| ■ Identificatie van onderdelen | 3 |
| ■ Hoe te gebruiken | 4 |
| ■ Waarschuwing | 5 |
| ■ Onderhoud en reiniging | 6 |

BELANGRIJKE VEILIGHEIDSMATREGELEN

Bij het gebruik van dit elektrische apparaat moeten altijd elementaire veiligheidsmaatregelen worden gevolgd, waaronder het volgende:

1. Lees alle instructies.
2. Controleer de op het product aangegeven spanning of deze overeenkomt met het voltage van uw stopcontact voordat u het gebruikt.
3. Laat het snoer niet hangen op een heet oppervlak of over de rand van een tafel of aanrecht.
4. Gebruik geen enkel apparaat met een beschadigd snoer of beschadigde stekker of nadat het apparaat op enigerlei beschadigd is. Lever het apparaat in bij het dichtstbijzijnde erkende servicepunt voor onderzoek, reparatie of aanpassing.
5. Als het netsnoer beschadigd is, moet het worden vervangen door de fabrikant of diens onderhoudsmonteur of een vergelijkbaar gekwalificeerd persoon om gevaar te voorkomen.
6. Nauwlettend toezicht is noodzakelijk wanneer een apparaat door of in de buurt wordt gebruikt van kinderen.
7. Vermijd contact met de bewegende delen.
8. Houd handen en keukengerei uit de kom tijdens het mixen om het risico te verkleinen van ernstig persoonlijk letsel of schade aan de blender. Er kan een schraper worden gebruikt. Deze mag alleen worden gebruikt als de blender niet draait.
9. Het gebruik van hulpstukken die niet door de fabrikant worden aanbevolen of verkocht, kunnen brand, elektrische schokken of letsel veroorzaken.
10. Haal de stekker uit het stopcontact wanneer u deze niet gebruikt, voordat u onderdelen aanbrengt of verwijdert en voor het schoonmaken. Om de verbinding te verbreken, zet u de knop op "uit" en verwijdert u vervolgens de stekker uit het stopcontact door de stekker vast te pakken, niet het snoer.
11. Om het risico op letsel te verminderen, mag u het mes nooit op de motoreenheid plaatsen zonder dat de pot goed is bevestigd.
12. Dit apparaat is niet bedoeld voor gebruik door personen (inclusief kinderen) met verminderde fysieke, zintuiglijke of mentale vermogens, of gebrek aan ervaring en kennis, tenzij ze onder toezicht staan of instructies hebben gekregen over het gebruik van de apparaten door een persoon die verantwoordelijk is voor hun veiligheid.
13. Kinderen moeten onder toezicht staan om ervoor te zorgen dat ze niet spelen met het toestel.
14. Laat de machine niet onbeheerd achter.

15. Wacht bij het verwijderen van de blender kan tot de messen helemaal gestopt zijn.
16. Gebruik de blender altijd met het deksel op zijn plaats.
17. Gebruik het apparaat altijd op een veilige, droge, vlakke ondergrond.
18. Plaats dit apparaat nooit op of in de buurt van een hete gas- of elektrische brander of waar het een verhit iets zou kunnen aanraken.
19. Gebruik niet buiten.
20. Gebruik het apparaat niet voor andere doeleinden dan waarvoor het bedoeld is.

BEWAAR DEZE INSTRUCTIES

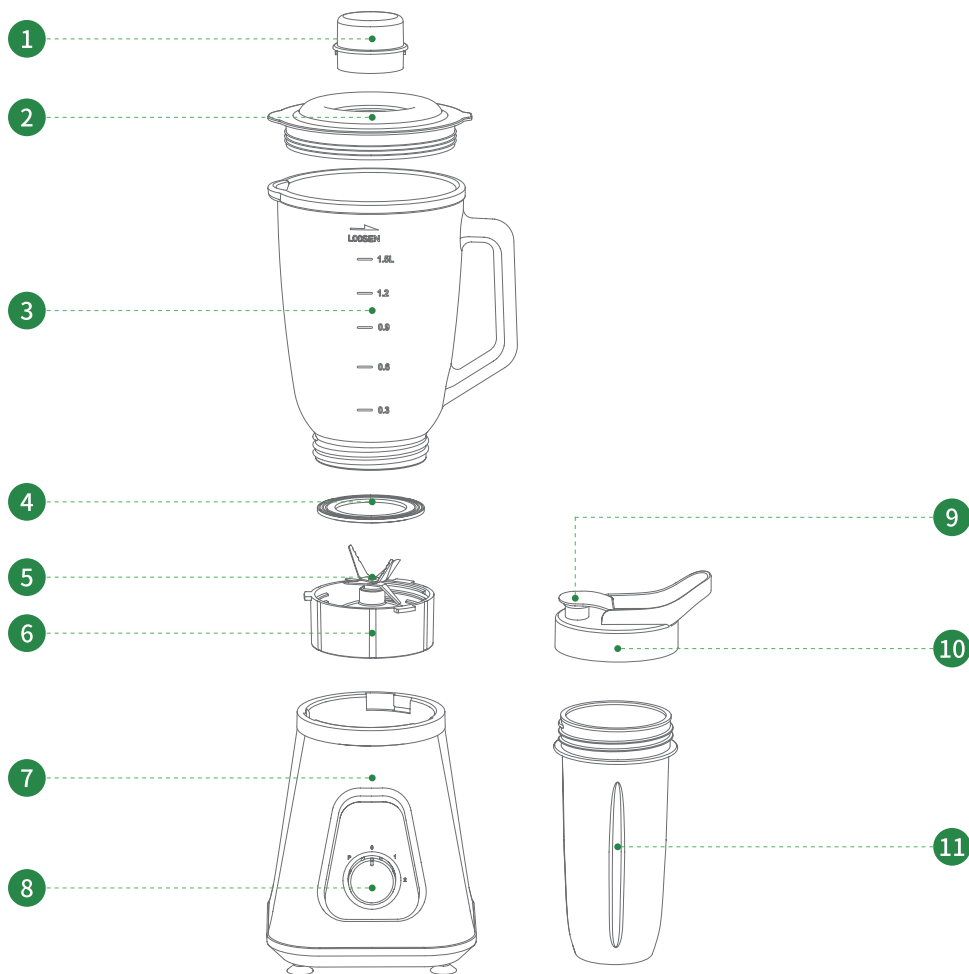
Specificaties



OPMERKING: Specificaties kunnen zonder voorafgaande kennisgeving worden gewijzigd.

| | |
|------------------|------------------|
| Model | BL200 |
| Vermogen | 1200W |
| Vermogen aanvoer | 230V ~ 50Hz |
| Afmetingen | 17,5*16,1*39,9cm |
| Kleur | RVS |

Identificatie van onderdelen



1 Ingrediënt Maatbeker

3 Blender kan

5 Messen

7 Motor

9 Kleine deksel

11 Sport beker

2 Deksel

4 Afdichtring

6 Kan basis

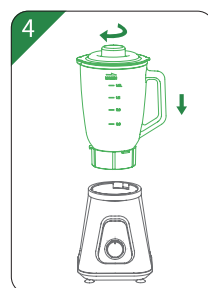
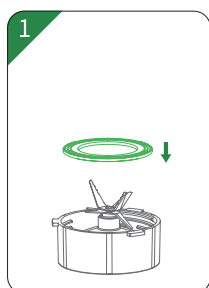
8 Snelheidsknop

10 Grote deksel

Hoe te gebruiken

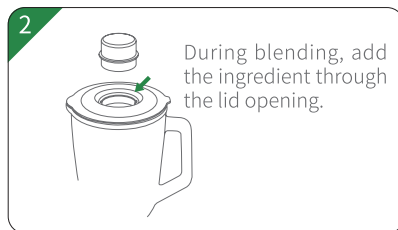
Voor het eerste gebruik

1. Pak het apparaat voor het eerste gebruik uit en plaats alle onderdelen op een horizontaal oppervlak.
2. Het geheel van de kan (inclusief de maatbeker, het deksel, de afdichtring, de kan, de messen en kan basis) is al in de motor gemonteerd. Demonteer om alle afneembare onderdelen te wassen, behalve de motoreenheid. Hiervoor wordt verwezen naar hoofdstuk ONDERHOUD EN REINIGING.
3. Nadat alle afneembare onderdelen zijn schoongemaakt en grondig zijn gedroogd, zet u ze weer in elkaar



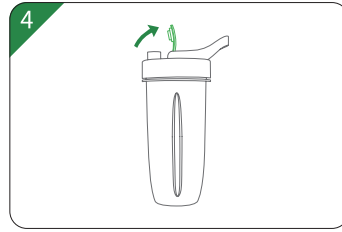
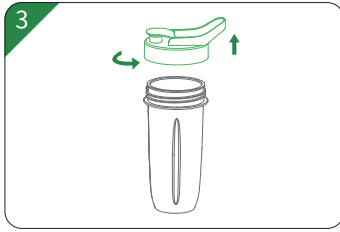
1. Plaats de kan basis op een vlakke ondergrond, plaats de afdichtring hierin.
2. Houd het handvat van de kan vast, plaats de basis van de kan op de bodem van de kan en zet de basis van de kan vast door hem rechtsom vast te draaien.
3. Plaats het deksel op de kan constructie. Plaats de maatbeker precies in het deksel door het kleine uitsteeksel aan beide zijden van de beker in de sleuven van het deksel te laten passen en draai de maatbeker met de klok mee tot hij vastzit.
4. Plaats ten slotte de samengestelde kan in de motoreenheid door middel van de ribben op de bodem van de samengestelde kan met sleuven op de motoreenheden en draai vervolgens met de klok mee.

LET OP: Pot is nu veilig. Probeer de kan niet op de motoreenheid te draaien.



Voor het eerste gebruik

1. Snijd voedsel in kleine stukjes van ongeveer 5 cm voordat u het aan de blender toevoegt. Om fruitsmoothies te hakken, rasp en of bereiden met vers of bevroren fruit, schil, ontpit en snijd het fruit in stukken van 2 cm.
2. Plaats het te mengen voedsel in de kan (fig.1). Meestal moet een bepaalde hoeveelheid vloeistof worden toegevoegd om de goede werking van het apparaat te vergemakkelijken. De verhouding eten en water is 2:3. De hoeveelheid mengsel moet niet hoger zijn dan het maximale niveau zoals aangegeven op de pot.
3. Doe het deksel op de pot. Zorg ervoor dat de maatbeker op zijn plaats zit.
4. Steek het netsnoer in een standaard stopcontact.
5. Draai de snelheidsknop naar de juiste snelheidsinstelling voor uw taak.
6. Voor snelle of delicate mengtaken, draait u de snelheidsknop naar de P-positie en houdt u deze een paar seconden vast en laat u deze vervolgens los. De knop wordt automatisch teruggezet naar de 0-positie. Bedien meerdere keren totdat de gewenste consistentie is verkregen.
7. Als u ingrediënten wilt toevoegen terwijl de blender werkt, verwijdert u de maatbeker en plaats deze door de dekselopening. (Figuur 2)
8. Houd bij het crushen van ijs of hard voedsel één hand stevig op het deksel.
9. Wanneer de gewenste consistentie is verkregen, draait u de knop naar de stand 0.



Over de sport beker

1. Draai het deksel van de pot open en drink direct op. Of je kunt het overal mee naartoe nemen met de handige sport beker (Fig.3).
2. Het gebruik van een draagbare sport beker: doe het sap in de pot, schroef het deksel vast op de sport beker en open het bovenste deksel. U kunt de gesp losmaken en vergrendelen.
3. Drinkmethode: open de boven klep en drink direct (fig.4).
4. **Vul de sport beker niet boven MAX 400ML wanneer u het sap mixt.**

Waarschuwing

1. Gebruik nooit kokende vloeistoffen en laat het apparaat nooit leeglopen.
2. Voor elk gebruik mag de opeenvolgende werkingstijd niet meer dan 3 minuten bedragen.
3. Als u de machine tijdens de werking wilt stoppen, draait u de knop op elk moment naar de O-stand.
4. Voor de beste circulatie van voedsel dat met wat vloeistof moet worden gemengd, giet u eerst de vloeistof in de pot en voegt u daarna de vaste stoffen toe.
5. Enkele taken die niet efficiënt kunnen worden uitgevoerd met een mixer zijn: eiwitten kloppen, room opkloppen, aardappelen pureren, vlees malen, deeg mengen, sap uit fruit en groenten halen.
6. De volgende voorwerpen mogen nooit in het apparaat worden geplaatst omdat ze schade kunnen veroorzaken: botten, grote stukken vast, bevroren voedsel of taai voedsel zoals rapan.
7. Voeg maximaal 6 ijsblokjes toe om ijs te crushen. Als er meer ijs nodig is, verwijdt u de beker en voegt u één voor één blokjes toe via de dekselopening.

Onderhoud en reiniging

Dit product bevat geen onderdelen die door de gebruiker kunnen worden gerepareerd. Laat het onderhoud over aan gekwalificeerd onderhoudspersoneel.

1. Haal de stekker uit het stopcontact voordat u de blender schoonmaakt.
2. Was altijd onmiddellijk na gebruik om het schoonmaken te vergemakkelijken. Laat geen voedsel opdrogen op de pot, want dat maakt het schoonmaken moeilijk.
3. Giet een beetje warm zeepwater in de pot en draai de knop een paar seconden op stand P. Leeg dan de pot.
4. Demonteer alle afneembare onderdelen. Til de geassembleerde kan van de motor, ontgrendel dan de kan basis van de kan, neem de messen en de pakking eruit, verwijder tenslotte de beker en het deksel. Maak de zegelring los van het deksel.
5. Spoel de beker, het deksel, de zegelring, de pot, de pakking en de kan basis met de handen of in de vaatwasmachine en droog ze vervolgens af. Het zijn vaatwasmachinebestendige onderdelen, maar de temperatuur mag niet hoger zijn dan 70°C.
6. Borstel het mes schoon met warm zeepwater en spoel het daarna grondig af onder de kraan. Raak de scherpe messen niet aan, ga er voorzichtig mee om. Dompel het mes niet onder in water. Laat het ondersteboven en buiten bereik van kinderen drogen.
7. Veeg de motoreenheid af met een vochtige doek en droog goed af. Verwijder de hardnekkige vlekken door te wrijven met een niet-schurend reinigingsmiddel.
8. Als er vloeistoffen in de motoreenheid terechtkomen; eerst de stekker uit het stopcontact halen, dan afvegen met een vochtige doek en goed afdrogen.

CAUSIE

1. Dompel de motoreenheid niet onder in vloeistof om het risico van elektrische schokken te voorkomen.
2. Gebruik geen ruwe schuursponsjes of reinigingsmiddelen op onderdelen of afwerking.



Milieuvriendelijke verwijdering

U kunt helpen het milieu te beschermen!

Vergeet niet de plaatselijke voorschriften na te leven: lever de niet-werkende elektrische apparatuur in bij een daartoe bestemd afvalverwerkingscentrum.

