



Gebruiksaanwijzing

User manual



Inhoudsopgave

NL

Veiligheidsvoorschriften	4
Onderdelen	5
Hoe gebruik je de melkopschuimer?	6
Bereidingswijze	7
Reiniging	8
Veelgestelde vragen	8

Table of contents

ENG

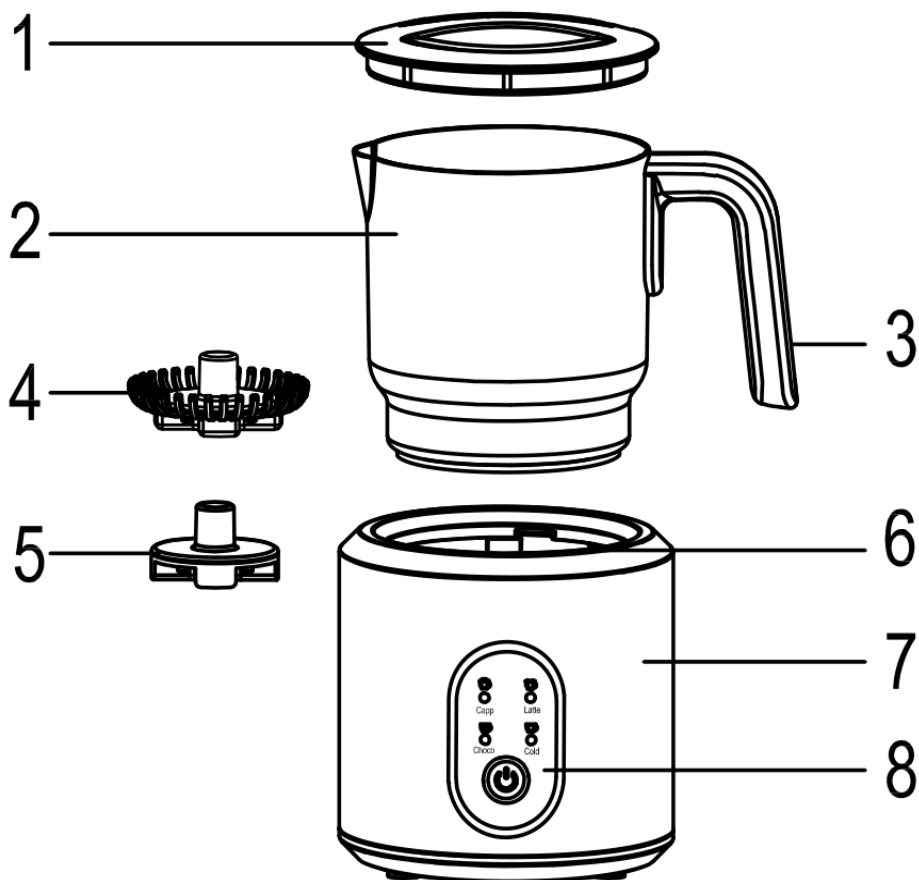
Safety regulations	9
Components	10
How to use the milk frother?	11
Preparation method	12
Cleaning	13
FAQ	13

Veiligheidsvoorschriften

Wij raden aan om voor gebruik alle instructies zorgvuldig door te lezen en deze te bewaren voor toekomstig gebruik.

- Verwijder voorafgaande aan het eerste gebruik het verpakkingsmateriaal en de reclame-labels.
- Om verstikkingsgevaar voor jonge kinderen te voorkomen, dient u de verpakkingszak waar de melkopschuimer in verpakt is en de beschermkap die om de stekker zit voorafgaande aan het eerste gebruik te verwijderen en veilig weg te gooien.
- Dit apparaat mag niet worden gebruikt door personen (inclusief kinderen) met verminderde fysieke, zintuiglijke en mentale vermogens of door personen met een gebrek aan ervaring en kennis, tenzij ze onder toezicht staan of instructies hebben gekregen van een persoon die verantwoordelijk is voor hun veiligheid. Denk aan een ouder, voogd of begeleider.
- De magnetische opschuimgarde en de magnetische mengschijf van de melkopschuimer zijn kleine onderdelen die voor verstikkingsgevaar kunnen zorgen. Kinderen moeten altijd onder toezicht staan en mogen nooit alleen en zonder toezicht met dit apparaat worden gelaten.
- Gebruik het apparaat niet als het beschadigd is. Een beschadigd apparaat kan elektrische schokken, brandwonden en brand in het algemeen veroorzaken.
- Demonteer of repareer de melkopschuimer nooit zelf.
- Het apparaat mag niet worden ondergedompeld. Dompel nooit het onderstel van dit apparaat in water of andere vloeistoffen. Giet geen vloeistof over de stekker. Elektriciteit en water kunnen samen immers een dodelijke elektrische schok veroorzaken.
- Plaats het apparaat niet op of in de buurt van hete oppervlakken. Denk aan gasbranders, hete platen, oven, enzovoort.
- Het oppervlak van de verwarmingsplaat is na gebruik nog steeds warm. Niet aanraken, aangezien dit ernstige brandwonden kan veroorzaken.
- Gebruik geen andere melkkannen op het onderstel, anders dan de melkkan die wordt meegeleverd.
- Plaats geen metalen of soortgelijke voorwerpen in de melkkan, aangezien dit het werkingsproces van het apparaat kan beschadigen of kan beïnvloeden.
- Raak de hete melkkan niet aan, gebruik te allen tijde het handvat.
- Gebruik de melkopschuimer niet als er geen melk of water in de melkkan zit.
- Zorg ervoor dat de buiten- en onderkant van de melkkan droog zijn voordat u deze op het onderstel plaatst.
- Sluit het apparaat alleen aan op een stopcontact van 220-240V.

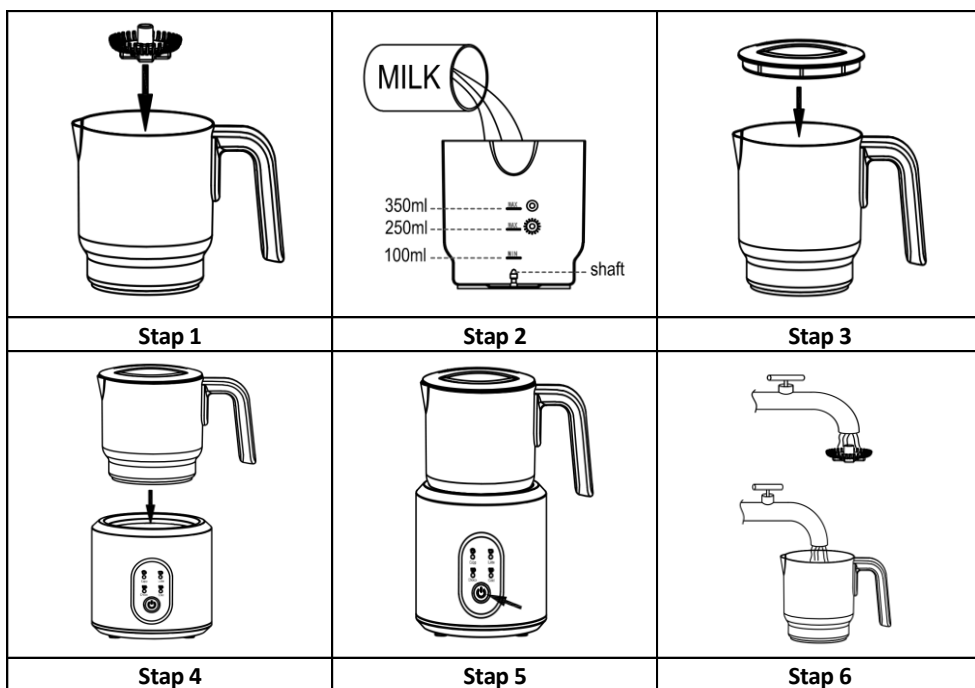
Onderdelen



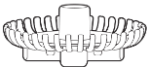
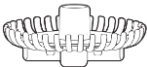
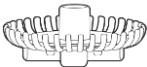
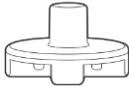
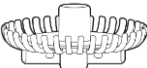
1. Deksel
2. Vaatwasmachinebestendige melkkan
3. Melkkan-handvat
4. Magnetische opschuimgarde
5. Magnetische mengschijf
6. Verwarmingsplaat
7. Onderstel
8. Bedieningspaneel

Hoe gebruik je de melkopschuimer?

1. Plaats de magnetische opschuimgarde op de schacht van de melkkan.
2. Giet de benodigde melk in de melkkan.
3. Zet de deksel op de melkkan.
4. Plaats de melkkan op het onderstel, zorg er voor dat de melkkan geheel vlak staat.
5. Druk op de gewenste functie (Capp, Latte, Choco, Cold). Wanneer het programma klaar is stopt de melkopschuimer en piept hij 3 keer.
6. Til de melkkan voorzichtig van het onderstel met behulp van het handvat. Let op, de melkkan kan warm zijn. Haal de deksel van de melkkan af en schenk de melk of het melkschuim over in een kopje/glas. Hierna kun je de melkkan en de opschuimgarde afspoelen of in de vaatwasser zetten.



Bereidingswijze

Functie op bedieningspaneel		Melk (ml)	Temp (°C)	Tijd (min)	Welke garde?	Drank		
Capp		100 (min)	68-78	2-3,5		Cappuccino		
		250 (max)	60-70	4-5,5				
Latte		100 (min)	68-78	2-3,5			Latte	
		250 (max)	60-70	4-5,5				
Choco	Melk + Chokolade	100 (min)	77-87	2-3,5				Warme chocomelk
		250 (max)	68-78	4-6,5				
	Melk	100 (min)	77-87	2-3,5				Warme melk
		250	68-78	4-5,5				
		350 (max)	65-78	5-7,5				
Cold		100 (min)	NA	2				Ijskoffie, melk
		250 (max)	NA	2				

Extra opmerkingen

- Temperaturen en tijden kunnen variëren, afhankelijk van de begintemperatuur en het soort gebruikte melk.
- Bij het bereiden van chocomelk: Chocobonen of chocolaepoeder worden aanbevolen. Chocoblokken moeten in kleine stukjes worden gesneden.
- Overschrijding van de streepjes in de melkkan die de maximale hoeveelheid melk aangeven mogen niet overschreden worden. Het overschrijden van deze max-lijnen kan melk-overloop veroorzaken. Als er melk wordt gemorst, zet de melkopschuimer onmiddellijk uit en verwijder de melkkan van het onderstel.
- De melkopschuimer is uitsluitend ontworpen voor het opschuimen van melk en andere melk-alternatieven en is niet bedoeld om andere voedsel-substanties, zoals bijvoorbeeld room, vla, soepen of jus in te bereiden.

Reiniging

- Dompel het onderstel nooit onder in water of een andere vloeistof.
- De melkkan, opschuimgarde, mengschijf en deksel moeten na elk gebruik worden schoongemaakt om ophoping van melkresten te voorkomen.
- De melkkan is vaatwasmachinebestendig, maar kan niet gewassen worden op een temperatuur hoger dan 70°C.
- Wil je de melkkan met de hand wassen? Gebruik dan geen schurende schoonmaaktools zoals bijvoorbeeld schuurspunten.

Veelgestelde Vragen

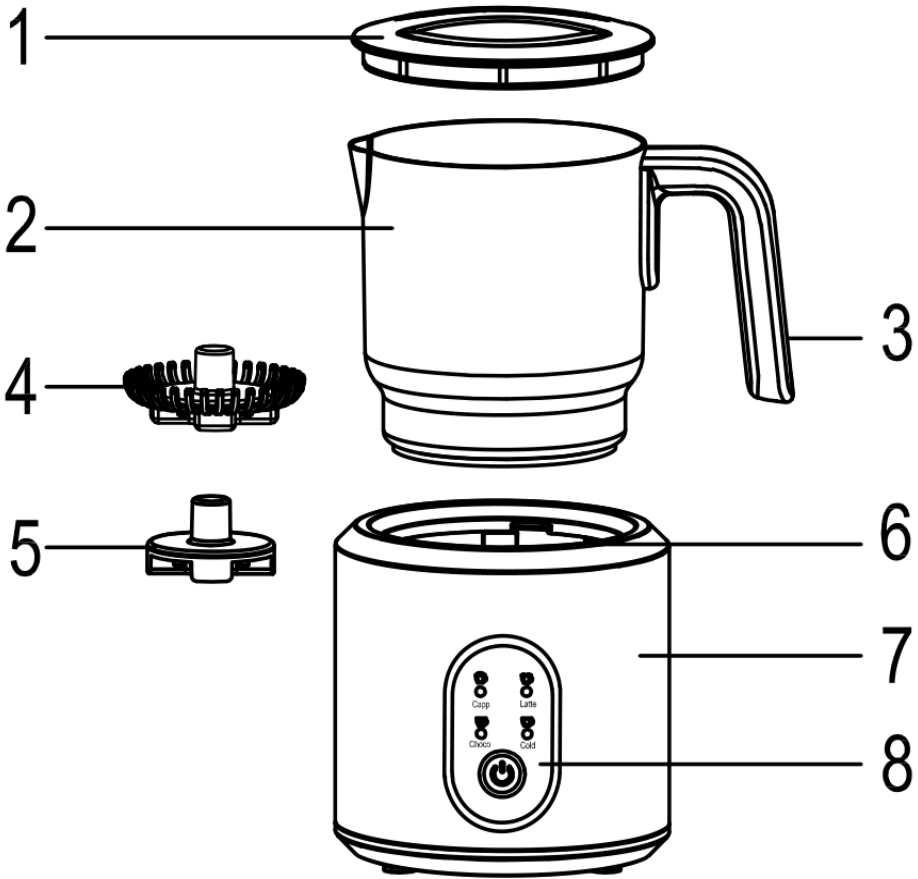
1. De melkopschuimer wordt niet warm wanneer deze is ingeschakeld.
 - Zorg ervoor dat de melkopschuimer is aangesloten op het stopcontact en is ingeschakeld.
 - Zorg ervoor dat de melkkan in het midden van het onderstel staat.
2. Wanneer ingeschakeld, licht het indicatielampje op en begint de melkopschuimer te verwarmen, maar de opschuimgarde/mengschijf werkt niet.
 - Zorg ervoor dat de opschuimgarde/mengschijf op de as van de binnen bodem van de melkkan is gemonteerd.
 - Zorg ervoor dat de opschuimgarde/mengschijf niet gebroken is.
3. Functie Cappuccino, Latte of Koud gekozen, maar er ontstaat te weinig of te veel melkschuim.
 - Gebruik voor optimaal melkschuim altijd verse, koude melk (op een temperatuur van ongeveer 2-8°C).
 - Zorg ervoor dat de melk niet over de houdbaarheidsdatum is.
 - Zorg ervoor dat u de opschuimgarde gebruikt.

Safety regulations

We recommend that you read all instructions carefully before use and keep them for future reference.

- Before first use, remove the packaging material and advertising labels.
- To avoid the risk of suffocation for young children, remove the packaging bag in which the milk frother is packed and the protective cap over the plug before first use and dispose of it safely.
- This appliance is not intended for use by persons (including children) with reduced physical, sensory and mental capabilities, or lack of experience and knowledge, unless they have been given supervision or instruction concerning the use of a person responsible for their safety. Think of a parent, guardian or supervisor.
- The magnetic frothing whisk and magnetic mixing disc of the milk frother are small parts that can present a choking hazard. Children should always be supervised and should never be left alone or unsupervised with this appliance.
- Do not use the device if it is damaged. A damaged device can cause electric shock, burns and fire in general.
- Never disassemble or repair the milk frother yourself.
- The device must not be submerged. Never immerse the base of this device in water or other liquids. Do not pour liquid over the plug. Electricity and water together can cause a deadly electric shock.
- Do not place the appliance on or near hot surfaces. Think of gas burners, hot plates, and so on.
- The surface of the heating plate is still warm after use. Do not touch as this may cause severe burns.
- Do not use any other milk carafe on the base, other than the milk car supplied.
- Do not place metal or similar objects in the milk carafe, as this may damage or affect the functioning of the appliance.
- Do not touch the hot milk carafe, always use the handle.
- Do not use the milk frother if there is no milk or water in the milk carafe.
- Make sure the outside and bottom of the milk carafe are dry before placing it on the base.
- Only connect the appliance to a 220-240 V socket.

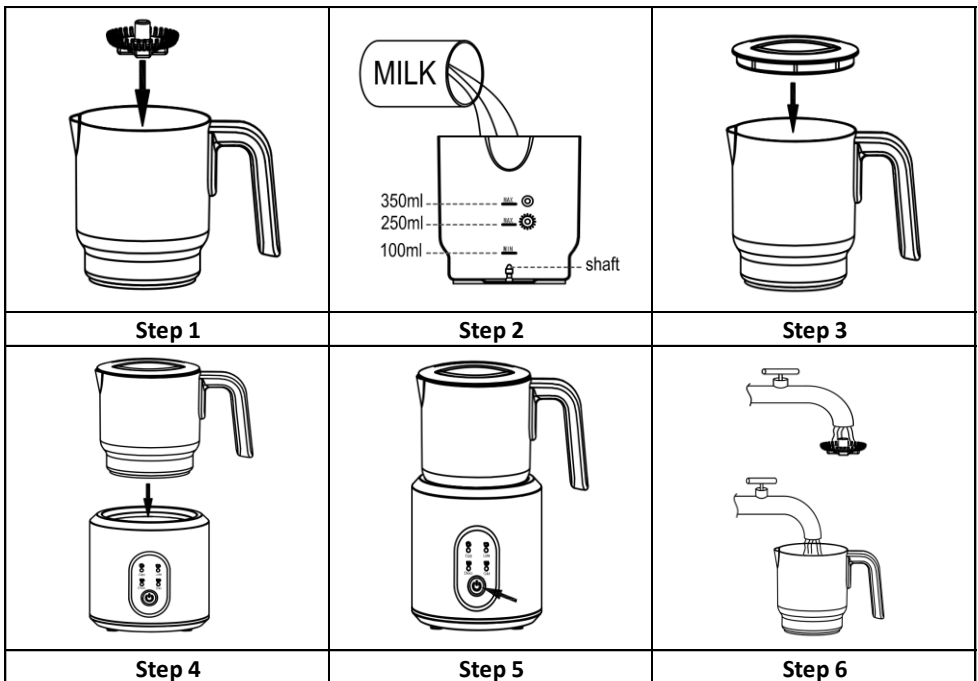
Components





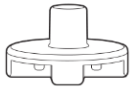
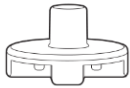

- 4. Lid
- 5. Dishwasher safe milk jug
- 6. Milk Jug Handle
- 7. Magnetic frothing whisk
- 8. Magnetic Mixing Disc
- 9. Heating plate
- 10. Chassis
- 11. Control Panel

How to use the milk frother?

1. Place the magnetic frothing whisk on the milk carafe shaft.
2. Pour the required milk into the milk carafe.
3. Place the lid on the milk carafe.
4. Place the milk carafe on the base, make sure that the milk carafe is completely flat.
5. Press the desired function (Capp, Latte, Choco, Cold). When the program is finished, the milk frother will stop and beep 3 times.
6. Carefully lift the milk carafe off the base using the handle. Please note, the milk carafe may be warm. Remove the lid from the milk carafe and pour the milk or milk foam into a cup/glass. You can then rinse the milk carafe and the frothing whisk or put it in the dishwasher.



Preparation method

Function on control panel		Milk (ml)	Temp (°C)	Time (min)	Which frother?	Drink		
Capp		100 (min)	68-78	2-3,5		Cappuccino		
		250 (max)	60-70	4-5,5				
Latte		100 (min)	68-78	2-3,5			Latte	
		250 (max)	60-70	4-5,5				
Choco	Melk + Chocolade	100 (min)	77-87	2-3,5				Hot Chocolate
		250 (max)	68-78	4-6,5				
	Melk	100 (min)	77-87	2-3,5				Hot milk
		250	68-78	4-5,5				
		350 (max)	65-78	5-7,5				
Cold		100 (min)	NA	2				Iced Coffee or milk
		250 (max)	NA	2				

Additional comments

- Temperatures and times may vary depending on the starting temperature and type of milk used.
- When preparing chocolate milk: Chocolate beans or chocolate powder are recommended. Chocolate blocks should be cut into small pieces.
- Exceeding the lines in the milk carafe that indicate the maximum amount of milk must not be exceeded. Exceeding these max lines can cause milk overflow. If milk is spilled, turn off the milk frother immediately and remove the milk carafe from the base.
- The milk frother is exclusively designed for frothing milk and other milk alternatives and is not intended for preparing other food substances, such as cream, custard, soups or gravy.

Cleaning

1. Never immerse the base in water or any other liquid.
2. The milk carafe, frothing whisk, mixing disc and lid must be cleaned after each use to prevent the build-up of milk residues.
3. The milk jug is dishwasher safe, but cannot be washed at a temperature higher than 70°C.
4. Do you want to wash the milk jug by hand? Then do not use abrasive cleaning tools such as scouring pads.

FAQ

1. The milk frother does not heat up when it is switched on.
 - Make sure the milk frother is plugged in and switched on.
 - Make sure that the milk carafe is in the center of the base.
2. When switched on, the indicator light will illuminate and the milk frother will start to heat, but the frothing whisk/mixing disc will not work.
 - Make sure that the frothing whisk/mixing disc is mounted on the shaft of the inner bottom of the milk carafe.
 - Make sure that the frothing whisk/mixing disc is not broken.
3. Cappuccino, Latte or Cold function selected, but too little or too much milk foam is produced.
 - For optimal milk froth, always use fresh, cold milk (at a temperature of about 2-8°C).
 - Make sure that the milk is not past its use-by date.
 - Make sure to use the frothing whisk.

