

# PHILIPS

Draadloze subwoofer

8000 Serie

TAW8506



# Handleiding

Registreer uw product voor ondersteuning op  
[www.philips.com/support](http://www.philips.com/support)

# Inhoud

---

<b>1</b>	<b>Belangrijk</b>	<b>3</b>
	Veiligheid	3
	Zorg voor het product	4
	Zorg voor het milieu	4
	Naleving	4
	Hulp en ondersteuning	4

---

<b>2</b>	<b>Uw subwoofer</b>	<b>5</b>
	Verpakkingsinhoud	5
	Subwoofer	5

---

<b>3</b>	<b>Aansluiten</b>	<b>6</b>
	Sluit aan op de netspanning	6
	Verbind met Wi-Fi (draadloze werking)	6
	Firmware bijwerken	9
	Terugzetten in fabrieksinstellingen	9

---

<b>4</b>	<b>Specificaties</b>	<b>10</b>
----------	----------------------	-----------

---

<b>5</b>	<b>Problemen oplossen</b>	<b>11</b>
----------	---------------------------	-----------

# 1 Belangrijk

Lees en begrijp alle instructies voordat u het product gebruikt. Als schade wordt veroorzaakt door het niet volgen van instructies, vervalt de garantie.

## Veiligheid

### Onthoud deze veiligheidssymbolen



Dit is een **KLASSE II**-apparaat met dubbele isolatie en beschikt niet over randaarde.



Wisselstroom



Gebruik alleen de voeding die in de gebruiksaanwijzing vermeld staat.



**WAARSCHUWING:**  
Waarschuwing: gevaar voor elektrische schokken!



Het uitroepteken is bedoeld om de gebruiker te wijzen op de aanwezigheid van belangrijke aanwijzingen voor gebruik.

### Gevaar voor elektrische schok of brand!

- Zorg ervoor dat alle apparaten zijn losgekoppeld van het stopcontact voordat u verbindingen maakt of wijzigt.
- Stel het apparaat en de accessoires nooit bloot aan regen of water. Plaats nooit voorwerpen met vloeistof, zoals vazen, in de buurt van het product. Als er vloeistof op of in het product is gemorst, trekt u de stekker onmiddellijk uit het stopcontact. Neem contact op met klantenservice om het apparaat te laten controleren.
- Plaats het product en de accessoires nooit in de buurt van open vuur of andere warmtebronnen, inclusief direct zonlicht.

- Steek nooit voorwerpen in de ventilatieopeningen of andere openingen van het product.
- Als de netstekker of een apparaatkoppeling wordt gebruikt als ontkoppelapparaat, moet het ontkoppelapparaat gemakkelijk te bedienen blijven.
- Haal de stekker uit het stopcontact tijdens onweer.
- Trek altijd aan de stekker en nooit aan de kabel wanneer u het netsnoer loskoppelt.
- Gebruik het product niet in overmatig warme omgevingen.

### Kortsluitings- of brandgevaar!

- Zie het typeplaatje aan de achterkant of onderkant van het product voor identificatie en leveringsclassificaties.
- Voordat u het apparaat op het stopcontact aansluit, moet u controleren of dat de voedingsspanning overeenkomt met de waarde aangegeven op achterkant of onderkant van het apparaat. Sluit het product nooit aan op een stopcontact als het voltage anders is.

### Gevaar voor verwonding of schade aan dit product!

- Voor wandmontage moet het apparaat correct aan de muur worden bevestigd in overeenstemming met de installatie-instructies. Gebruik alleen de meegeleverde wandbeugel (indien beschikbaar). Onjuiste wandmontage kan leiden tot ongevallen, letsel of schade. Neem contact op met Klantenservice als u vragen hebt.
- Plaats het product of andere voorwerpen nooit op netsnoeren of op andere elektrische apparatuur.
- Als het product wordt vervoerd bij temperaturen onder 5 °C, pak het product dan uit en wacht tot de temperatuur overeenkomt met kamertemperatuur voordat u het apparaat aansluit op het stopcontact.
- Onderdelen van dit product kunnen van glas zijn gemaakt. Wees voorzichtig om verwondingen en schade te voorkomen.

### Risico op oververhitting!

- Installeer dit product nooit in een besloten ruimte. Laat altijd een ruimte van minstens 10 centimeter rond het product vrij voor ventilatie. Zorg ervoor dat gordijnen of andere objecten de ventilatieopeningen op het product niet blokkeren.

## Zorg voor het product

Gebruik alleen een microvezeldoek om het product te reinigen.

## Zorg voor het milieu

### Verwijdering van uw oude product en batterij



Dit apparaat is ontworpen en vervaardigd met materialen en onderdelen van hoge kwaliteit, die gerecycleerd en hergebruikt kunnen worden.



Dit symbool op een apparaat betekent dat het product onder de Europese Richtlijn 2012/19/EU valt.



Dit symbool betekent dat het product batterijen bevat die onder de Europese Richtlijn 2013/56/EU vallen en niet met bij huishoudelijke afval horen. Houd u aan de plaatselijke regels voor gescheiden inzameling van elektrische en elektronische producten en batterijen. Volg de plaatselijke regels en geef het apparaat en de batterijen niet mee met het normale huisvuil. Correcte verwijdering van oude producten en batterijen helpt negatieve gevolgen voor het milieu en de menselijke gezondheid te voorkomen.

### Voor 5G WiFi-apparaten

Apparaten voor gebruik in de golfband 5150-5350 MHz is alleen voor gebruik binnenshuis om de kans op schadelijke storing aan mobiele satellietssystemen op hetzelfde kanaal te verminderen.

AT	BE	BG	CZ	DK	EE	FR	
DE	IS	IE	IT	EL	ES	CY	
LV	LI	LT	LU	HU	MT	NL	
NO	PL	PT	RO	SI	SK	TR	
FI	SE	CH	UK	HR			

## Naleving

Dit product voldoet aan de radiostoringseisen van de Europese Gemeenschap.

Hierbij verklaart TP Vision Europe B.V. dat dit product voldoet aan de essentiële eisen en andere

relevante bepalingen van de RED richtlijn 2014/53/EU en de UK Radio Equipment Regulations 2017. U kunt de conformiteitsverklaring vinden op [www.philips.com/support](http://www.philips.com/support).

## Hulp en ondersteuning

Ga voor uitgebreide online ondersteuning naar [www.philips.com/support](http://www.philips.com/support) en:

- download de gebruikershandleiding en de snelstartgids
- bekijk video-tutorials (alleen beschikbaar voor geselecteerde modellen)
- vind antwoorden op veelgestelde vragen (FAQ's)
- email ons als u vragen hebt
- chat met onze klantenservice.

Volg de instructies op de website om uw taal te selecteren en voer vervolgens uw productmodelnummer in.

U kunt ook contact opnemen met Consumer Care in uw land. Noteer het modelnummer en het serienummer van uw product voordat u contact opneemt. U vindt deze informatie op de achterkant of onderkant van uw product.

### Handelsmerken:



Zie <http://patents.dts.com> voor DTS-patenten. Vervaardigd onder licentie van DTS, Inc. (voor bedrijven met hoofdkwartier in de V.S./Japan/Taiwan) of onder licentie van DTS Licensing Limited (voor alle andere bedrijven). DTS, DTS Play-Fi, Play-Fi en de DTS Play-Fi en Play-Fi logo's zijn gedeponeerde handelsmerken of handelsmerken van DTS, Inc. in de Verenigde Staten en andere landen. © 2021 DTS, Inc. ALLE RECHTEN VOORBEHOUDEN.



Het Wi-Fi CERTIFIED™-logo is een geregistreerd handelsmerk van Wi-Fi Alliance®.

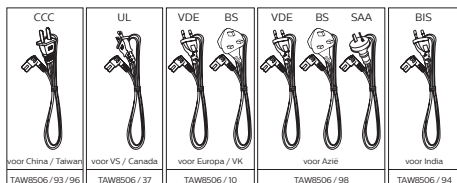
## 2 Uw subwoofer

Gefeliciteerd met uw aankoop en welkom bij Philips! Registreer uw subwoofer op [www.philips.com/support](http://www.philips.com/support) om volledige te profiteren van de ondersteuning die Philips biedt.

### Verpakkingsinhoud

Controleer en identificeer de inhoud van de verpakking:

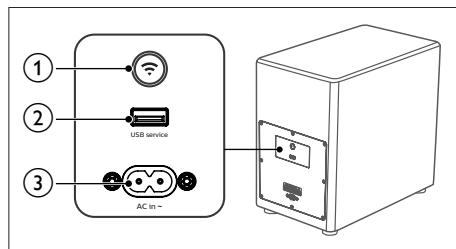
- Subwoofer x 1
- Netsnoer \* x 2
- Snelstartgids /  
Garantiekaart / Veiligheidsblad x 1



- Het aantal netsnoeren en type stekkers verschillen per regio.
- De afbeeldingen, illustraties en tekeningen in deze gebruiksaanwijzing dienen alleen ter referentie. Het werkelijke product kan in afwijken van de afbeeldingen.

## Subwoofer

Dit hoofdstuk geeft een overzicht van de draadloze subwoofer.



- 1 **AC-voeding ~ aansluiting**  
Sluit aan op de netspanning.
- 2 **USB service aansluiting**  
De USB-aansluiting is alleen voor service.
- 3 **Wi-Fi (WiFi-installatie) knop / indicator**
  - Activeer WiFi-installatie voor Play-Fi.
  - Houd de knop 8 seconden ingedrukt om de AP-modus te activeren.
  - Houd de knop 4 seconden ingedrukt om de WPS-modus te activeren.
  - Houd de knop 15 seconden ingedrukt om de subwoofer terug te zetten in de fabrieksinstellingen.

Handeling	LED-status	Status
	Continu aan	Verbonden / Koppeling geslaagd
Houd 8 seconden  ingedrukt	Knippert	Wi-Fi Access Point (AP)-modus
Houd 4 seconden  ingedrukt	Knippert twee keer	Wi-Fi Protected Setup (WPS) modus
Houd 15 seconden  ingedrukt		Terugzetten in fabrieksinstellingen

# 3 Aansluiten

Dit hoofdstuk helpt u de subwoofer aan te sluiten op een TV en andere apparaten, en het apparaat vervolgens in te stellen.

Raadpleeg de Snelstartgids voor informatie over de basisaansluitingen van uw subwoofer en accessoires.

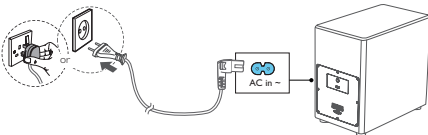
## Opmerking

- Zie het typeplaatje aan de achterkant of onderkant van het product voor identificatie en leveringsclassificaties.
- Zorg ervoor dat alle apparaten zijn losgekoppeld van het stopcontact voordat u verbindingen maakt of wijzigt.

## Sluit aan op de netspanning

- Controleer of alle andere verbindingen zijn voltooid voordat u het apparaat op de netspanning aansluit.
- Voorkom beschadiging van het apparaat! Zorg ervoor dat de voedingsspanning overeenkomt met de spanning die op de achterkant of de onderkant van het apparaat is aangegeven.

- 1 Sluit het netsnoer aan op de AC in-aansluiting van de subwoofer en vervolgens op een stopcontact.



- \* Het aantal netsnoeren en type stekkers verschillen per regio.

## Verbind met Wi-Fi (draadloze werking)

(Voor iOS- en Android-versie)

Door dit apparaat en mobiele telefoons, tablets (zoals iPad, iPhone, iPod touch, Android-telefoons, enz.) op hetzelfde Wi-Fi-netwerk aan te sluiten, kunt u de Philips Sound app met DTS Play-Fi gebruiken om de subwoofer te bedienen en naar audiobestanden te luisteren.

- 1 Verbind uw telefoon of tablet met hetzelfde Wi-Fi-netwerk waarop u de subwoofer wilt aansluiten.
- 2 Download en installeer de Philips Sound-app met DTS Play-Fi op een telefoon of tablet.



- Zorg ervoor dat uw router is ingeschakeld en correct werkt.
- 3 Houd de (Wi-Fi) knop aan de achterkant van het toestel 8 seconden ingedrukt om de Wi-Fi-verbinding te activeren.
    - ↳ Ingedrukt houden totdat de luidspreker een tweede geluidstoon laat horen.
  - 4 Wacht tot het Wi-Fi-lampje op de achterkant overgaat van snel knipperen naar langzaam. Wanneer het lampje langzaam knippert, schakelt de luidspreker in de Wi-Fi-instelmodus.
  - 5 Start de Philips Sound App powered by DTS Play-Fi. Volg de instructies in de app om dit apparaat met uw Wi-Fi-netwerk te verbinden.

**Opmerking**

**Alleen voor iOS-versie**

Het Wi-Fi-netwerk dat door de iPhone wordt gebruikt, moet tijdelijk worden overgeschakeld naar Play-Fi-apparaat AP en de Philips Sound APP moet opnieuw starten om de Wi-Fi-installatie te voltooien. Zie onderstaande stappen:

- Ga naar Instellingen.
- Selecteer Wi-Fi-instelling.



- Selecteer het Play-Fi-apparaat in de Wi-Fi-configuratie
- Ga terug naar Philips Sound App om door te gaan met de installatie.



- Als de Wi-Fi verbinding tot stand is gebracht, stopt het knipperen van het lampje en het lampje blijft continu branden. Nadat u dit product op uw Wi-Fi-netwerk heeft geïnstalleerd, kunt u het bedienen vanaf elke smartphone of tablet op hetzelfde netwerk.
- Na het maken van de verbinding kunt u de apparaatnaam wijzigen. Er zijn verschillende namen om uit te kiezen of u kunt uw eigen Aangepaste naam kiezen aan het einde van de namenlijst. Anders volgt het de standaardnaam.
- Na aansluiting kan dit product een software-update uitvoeren. Upgrade naar de nieuwste software wanneer u het apparaat de eerste instelt. De software-upgrade kan enkele minuten duren. Koppel uw luidspreker niet los, schakel uw apparaat niet uit en verlaat het netwerk niet tijdens de update.

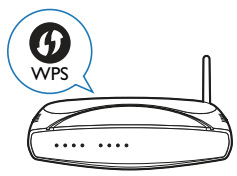
**Opmerking**

- Na aansluiting kan het product een software-update uitvoeren. Upgrade is vereist na de eerste installatie. Zonder de upgrade kunnen niet alle productfuncties beschikbaar zijn.
- Wanneer het instellen mislukt, houdt u de Wi-Fi-knop op de subwoofer 8 seconden ingedrukt, totdat u een tweede toon hoort en het Wi-Fi lampje langzaam gaat knipperen. Reset de Wi-Fi-verbinding, start de app opnieuw en start de installatie opnieuw.
- Als u van het ene netwerk naar het andere wilt overschakelen, moet u de verbinding opnieuw tot stand brengen. Houd de  (Wi-Fi) knop op de subwoofer 8 seconden ingedrukt om de Wi-Fi-verbinding te resetten.

**WPS-modus**


Als uw router Wi-Fi Protected Setup (WPS) heeft, kunt u de verbinding tot stand brengen zonder een wachtwoord in te voeren.

- Houd de  (Wi-Fi) knop 4 seconden ingedrukt. U hoort een toon en het Wi-Fi-lampje begint twee keer te knipperen.
- Druk op de WPS-knop op uw router. De knop is normaal gesproken gemarkeerd met dit WPS-logo.



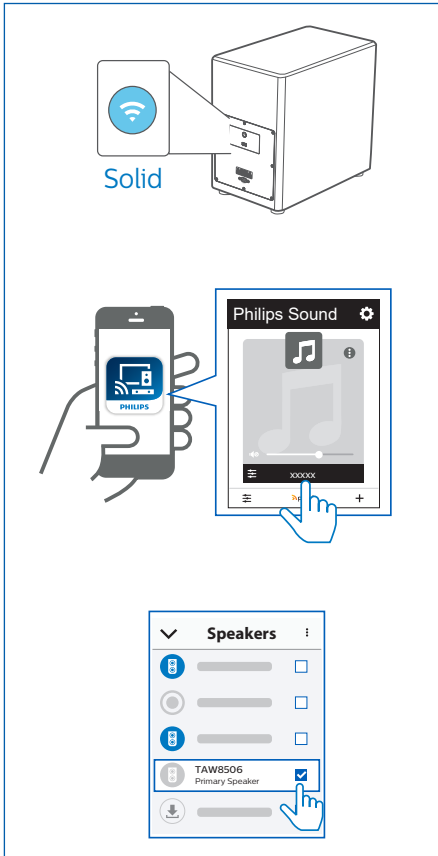
- Volg de instructies in de Philips Sound App powered by DTS Play-Fi om de koppeling te starten.

**Opmerking**

- WPS is niet standaard op alle routers. Als uw router geen WPS heeft, gebruik dan Standard Wi-Fi Setup.
- Druk een keer op de  (Wi-Fi) knop als u de WPS-modus wilt uitschakelen. Anders wordt deze na 2 minuten automatisch afgesloten.

## Verbind de subwoofer met de Philips Sound app

- 1 Als de Wi-Fi verbinding tot stand is gebracht, stopt het knipperen van het lampje en het lampje blijft continu branden.
- 2 Start de Philips Sound App powered by DTS Play-Fi.
- 3 Kies de primaire luidspreker [TAW8506].



## Sluit de subwoofer aan op een TV met Philips Play-Fi

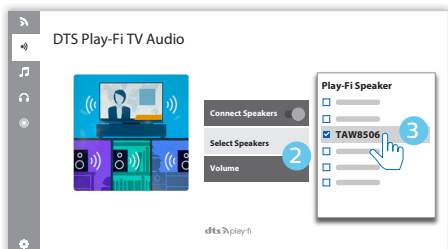
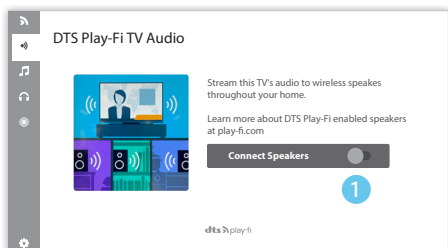
- 1 Zet uw DTS Play-Fi TV aan en sluit aan op het internet.  
↳ Het geluid van de TV is gedempt.
- 2 Ga naar het menu Instellingen op de TV.  
↳ Instellingen > Geluid > DTS Play-Fi





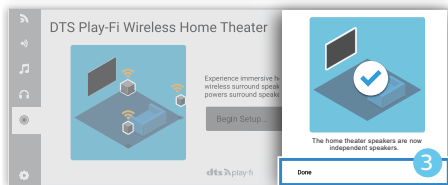
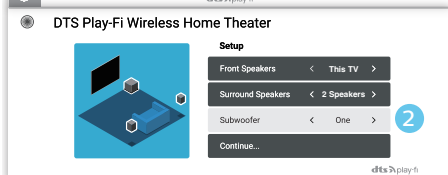
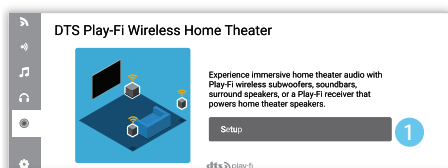
## Instellen TV-audio

Volg de instellingen op het scherm.



## Instellen Surround sound

Volg de instellingen op het scherm.



TAW8506 is compatibel met Philips TV's met DTS Play-Fi. Kijk op [www.philips.com/TAW8506/support](http://www.philips.com/TAW8506/support) voor meer informatie.



[www.philips.com/TAW8506/support](http://www.philips.com/TAW8506/support)

## Firmware bijwerken

Update uw product met de nieuwste firmwareversie om van de beste functies en ondersteuning te profiteren.

Firmware bijwerken via Philips Sound (Instellingen > Fijnafstelling / Firmware bijwerken)

De firmware voor MCU en DSP kan via Philips Sound met DTS Play-Fi geüpgraded worden naar de nieuwste versie. Ga naar menu Instellingen en kies de optie PS Fine Tune / Update Firmware om naar updates te zoeken. Als de upgrade is vrijgegeven, kunt u op het upgrade-pictogram drukken om automatisch verder te gaan.

Zodra dit apparaat is verbonden met Wi-Fi, kan het een draadloze firmware-update ontvangen. Upgrade altijd met de nieuwste firmwareversie om de prestaties van dit product te verbeteren.

## Terugzetten in fabrieksinstellingen

Apparaat terugzetten op standaardinstelling.

- 1 Houd terwijl het apparaat is ingeschakeld de Wi-Fi-knop 15 seconden ingedrukt.  
↳ U hoort een toon waarna de subwoofer automatisch weer wordt ingeschakeld.
- 2 De subwoofer wordt teruggezet naar de fabrieksinstellingen.

# 4 Specificaties

## Opmerking

- Specificaties en ontwerp kunnen zonder voorafgaande kennisgeving worden gewijzigd.

---

## Netwerkondersteuning

- WiFi IEEE 802.11a/b/g/n/ac Draadloze frequentieband (Wi-Fi) / Radiofrequentie uitgezonden vermogen
- 2.4G Wi-Fi: 2400 MHz ~ 2483,5 MHz /  $\leq 20$  dBm
- 5G Wi-Fi:
  - 5150 MHz ~ 5350 MHz /  $\leq 20$  dBm
  - 5470 MHz ~ 5725 MHz /  $\leq 27$  dBm
  - 5725 MHz ~ 5850 MHz /  $\leq 14$  dBm

---

## Subwoofer

- Stroomvoorziening: 100 - 240 V~, 50/60 Hz
- Vermogen (nominaal): 150 W RMS @10% THD
- Stroomverbruik: 40 W
- Stroomverbruik in stand-by  $\leq 0,5$  W
- USB: 5 V  $\equiv$  500 mA Max
- Frequentierespons: 40 Hz - 150 Hz
- Impedantie: 3  $\Omega$
- Afmetingen (B x H x D): 240 x 400 x 390 mm
- Gewicht: 8,6 kg
- Bedrijfstemperatuur: 0°C - 45°C

# 5 Problemen oplossen



## Waarschuwing

- Risico op elektrische schokken. Verwijder nooit de behuizing van het product.

Het apparaat nooit zelf repareren om de garantie geldig te houden.

Controleer onderstaande als u problemen ondervindt bij het gebruik van dit product. Als u nog steeds een probleem ondervindt, kunt u ondersteuning krijgen op [www.philips.com/support](http://www.philips.com/support).

---

## Geen voeding

- Controleer of het netsnoer correct is aangesloten.
- Controleer of er stroom op het stopcontact staat.

---

## Geluid

- Als het afspelen vastloopt en er geen geluid is in de Wi-Fi-modus, controleer dan of uw thuisnetwerk werkt.

Vervormd geluid of echo.

- Als u via dit apparaat audio van de tv afspeelt, moet het geluid van de tv zijn gedempt.

---

## Wi-Fi

Wi-Fi-verbinding kan niet tot stand worden gebracht.

- Controleer of het WLAN-netwerk beschikbaar is op de router.
- Plaats de Wi-Fi-router dichterbij het apparaat.
- Zorg ervoor dat het wachtwoord correct is.
- Controleer de WLAN-functie of start de modem en Wi-Fi-router opnieuw op.

---

## Play-Fi

Kan de door Play-Fi ondersteunde apparaten niet vinden via de app.

- Controleer of het apparaat is verbonden met Wi-Fi.

Kan geen Play-Fi-muziek afspelen.

- Bepaalde netwerkdiensten of inhoud die beschikbaar zijn via het apparaat, zijn niet toegankelijk als de serviceprovider de service beëindigt.
- De Philips Sound-app powered by DTS Play-Fi sluiten als het instellen de eerste keer mislukt. Start de app opnieuw.
- Als de luidspreker is ingesteld als Stereo-paren of Surround-geluid, moet de luidspreker eerst worden losgekoppeld in de app.



Specificaties kunnen zonder voorafgaande kennisgeving worden gewijzigd. Kijk op [www.Philips.com/support](http://www.Philips.com/support) voor de laatste updates en documenten.

Philips en het Philips-schildembleem zijn gedeponeerde handelsmerken van Koninklijke Philips N.V. en worden onder licentie gebruikt.

Dit product is vervaardigd door en wordt verkocht onder de verantwoordelijkheid van MMD Hong Kong Holding Limited of een van haar gelieerde bedrijven en MMD Hong Kong Holding Limited is de garantieggever met betrekking tot dit product.

