



HORIGEN

GEBRUIKSAANWIJZING HORIGEN ELEKTRISCHE BORSTKOLVEN



Model CHICTURE



Model GRACE



Model BEATURE

INHOUD

	pagina
I. Functies en uitvoering elektrische borstkolven	1
1. Product functies	
2. Uitvoering	
II. Technische specificaties Chicture Product omschrijving	2
III. Technische specificaties Grace Product omschrijving	3
IV. Technische specificaties Beature Product omschrijving	4
V. Onderdelen en montage	5-6-7
- montage afkolfset	5
- onderdelen en montage kolfset met eendenbekventiel	6
- verbinden van de kolfset met de motorunit	7
- motorunit en AC adapter	7
VI. Gebruik	7-8-9-10-11
- bedieningspaneel Chicture	8
- bedieningspaneel Grace	8
- bedieningspaneel Beature	9
VII. Probleem oplossen	12
VII. Waarschuwing	13

GEBRUIKSAANWIJZING

VOOR HORIGEN BORSTKOLVEN

I. Functies en uitvoering elektrische borstkolven

1. Product functies

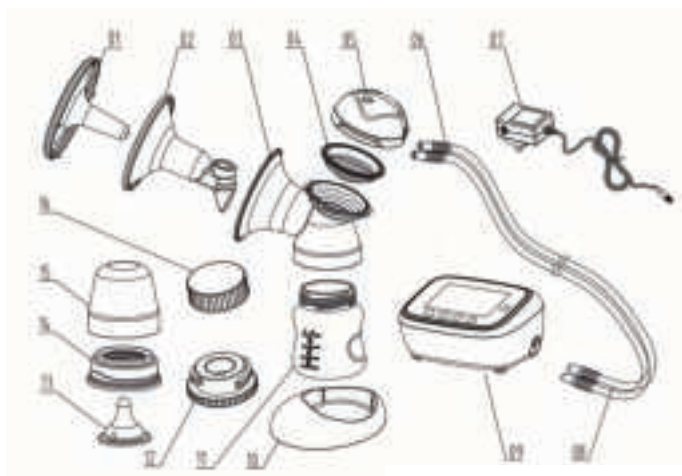
- ◆ Microcomputer chipcontrol met 2 fasen systeem.
- ◆ In de stimulatiefase 9 mogelijke vacuümstanden, constante snelheid om de borst te masseren en melksecretie te stimuleren. In de afkolffase 9 mogelijke vacuümstanden om het afwisselend zuigen van baby na te bootsen.
- ◆ Geheugenfunctie om jouw favoriete instellingen te onthouden.
- ◆ Horigen Chicture: Vacuüm en snelheid kunnen voor beide afkolffsets afzonderlijk worden ingesteld (links, rechts of dubbelzijdig).

2. Uitvoering

- ◆ Geen terugloop van melk richting de motor door vacuümfilter.
- ◆ Zachte siliconen schilden voor zachte massage en comfortabel kolven.
- ◆ Flesadapter voor standaard nek en brede nek flessen.
- ◆ Horigen Chicture: LCD scherm voor realtime visuele status.
- ◆ Horigen Grace en Beature: LED scherm voor realtime visuele status.
- ◆ Horigen Chicture en Grace: Oplaadbare lithium batterij voor optimaal gebruiksgemak.
- ◆ Horigen Beature: 4 AA alkaline batterijen wanneer geen AC adapter gebruikt kan worden.
- ◆ Horigen Chicture: Vacuüm en snelheid kunnen voor beide afkolffsets afzonderlijk worden ingesteld (links, rechts of dubbelzijdig).

II. Technische specificaties CHICTURE

1. Adapter
 - ◆ Input 110V-240V 50/60Hz
 - ◆ Output 10V -1.5A
2. Power rating 15W
3. Lithium batterij 7.4V 1750mAh
4. Pomp snelheid stimulatiefase 100T/min
5. Pomp snelheid afkolffase 30-90T/min
6. Stimulatie vacuüm – 0.018Mpa (max) 9 vacuüm levels
7. Kolf vacuüm - 0.033Mpa (max) 9 vacuüm levels
8. Timer 30 min
9. Geluid $\leq 60\text{dB(A)}$
10. Technische voorwaarden 5 - 40°C, RH $\leq 90\%$, 800hPa tot 1060 hPa
11. Beveiliging Klasse II

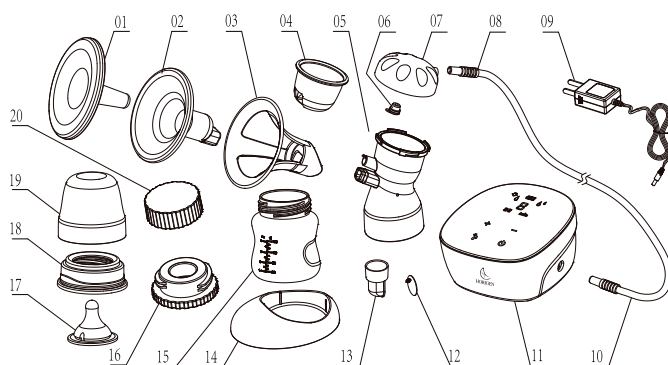


Productomschrijving

1. Stofkap	2 PP	9. Kolfmotor	1
2. Silicone 3D schild	2 SIL	10. Flessenstandaard	2 PP
3. Hard borstschild	2 PP	11. Brede nek fles 120ml	2 PP
4. Diafragma	2 SIL	12. Flesadapter	2 PP
5. Diafragmakap	2 PP	13. Speen	2 SIL
6. Slangconnector	4 PP/SIL	14. Ringdeksel	2 PP
7. AC adapter	1	15. Speenkap	2 PP
8. Slang	2 SIL	16. Flessendop	2 PP

III. Technische specificaties GRACE

1. Adapter
 - ◆ Input 110V-240V 50/60Hz
 - ◆ Output 10V -1.5A
2. Power rating 15W
3. Lithium batterij 7.4V 1800mAh
4. Pomp snelheid stimulatiefase 110T/min
5. Pomp snelheid afkolffase 26-60T/min
6. Stimulatie vacuüm – 0.002 – 0.018Mpa (max) 9 vacuüm levels
7. Kolf vacuüm -0.013 – 0.036Mpa (max) 9 vacuüm levels
8. Timer 30 min
9. Geluid $\leq 60\text{dB(A)}$
10. Technische voorwaarden 5 - 40°C, RH $\leq 90\%$
11. Beveiliging elektrische schok AC adapter Klasse II, Host Klasse III

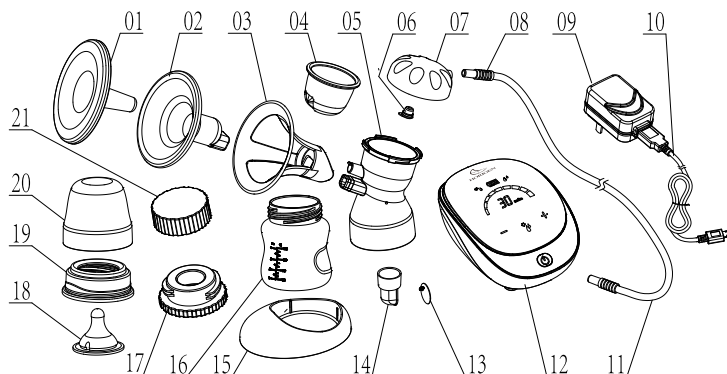


Productomschrijving

01 Stofkap	1	PP	11 Motor	1	
02 Siliconen borstschild	1	SIL	12 Membraan	2	SIL
03 Plastic brace	1	PP	13 Klephuis	1	PP
04 Vacuümfilter/diafragma	1	SIL	14 Flessenstandaard	1	SIL
05 Connector	1	PP	15 Brede nek fles 120 ml	1	PP
06 Plug	1	PP	16 Flesadapter	1	PP
07 Deksel borstschild	1	SIL	17 Speen	1	SIL
08 Slangadapter	2	PP/TPE	18 Ringdeksel	1	PP
09 AC Adapter	1		19 Speenkap	1	PP
10 Lucht slang	1	SIL	20 Flessendop	1	PP

IV. Technische specificaties BEATURE

1. Adapter
 - ◆ Input 100V-240V 50/60Hz
 - ◆ Output 6V -1A
2. Power rating 3.6W
3. Pomp snelheid stimulatiefase 100T/min
4. Pomp snelheid afkolffase 26-60T/min
5. Stimulatie vacuüm – 0.002 – 0.018Mpa (max) 9 vacuüm levels
6. Kolf vacuüm -0.013 – 0.036Mpa (max) 9 vacuüm levels
7. Timer 30 min
8. Geluid $\leq 60\text{dB(A)}$
9. Technische voorwaarden 5 - 40°C, RH $\leq 90\%$
10. Beveiliging elektrische schok AC adapter Klasse II, Host Klasse III



Productomschrijving

01 Stofkap	1	PP	12 Motor	1	
02 Siliconen borstschild	1	SIL	13 Membraan	2	SIL
03 Plastic brace	1	PP	14 Klephuis	1	PP
04 Vacuümfilter/diafragma	1	SIL	15 Flessenstandaard	1	SIL
05 Connector	1	PP	16 Brede nek fles 120 ml	1	PP
06 Plug	1	PP	17 Flesadapter	1	PP
07 Deksel borstschild	1	SIL	18 Speen	1	SIL
08 Slangadapter	2	PP/TPE	19 Ringdeksel	1	PP
09 AC Adapter	1		20 Speenkap	1	PP
10 USB kabel	1		21 Flessendop	1	PP
11 Luchtslang	1	SIL			

V. Onderdelen en montage kolfset met brace

De volgende onderdelen, die met moedermelk in contact komen, moeten schoongemaakt en gesteriliseerd worden voor elk gebruik: siliconen borstschild, vacuümfilter / diafragma, connector, membraan, klephuis, fles, flessendeksel en indien in gebruik flesadapter.

NB: De motorunit, AC adapter, luchtslangen, slangadapters, deksels van het borstschild, plastic brace en stofkap komen niet in aanraking met moedermelk. Zij hoeven niet gesteriliseerd te worden en dienen huishoudelijk gereinigd te worden met een vochtige doek.

Montage afkolfset

1. Montage siliconen borstschild/connector

Zet het siliconen schild in de plastic brace. Klik de plastic brace over de pinnetjes van de connector.



2. Montage van het vacuümfilter / diafragma

Plaats het vacuümfilter / diafragma bovenin de connector. Sluit het vacuümfilter / diafragma af door de deksel van het borstschild stevig er bovenop te draaien. Verbind de luchtslang aan de deksel. Let op dat e.e.a. goed is vastgedraaid/aangesloten om het lekken van lucht te voorkomen.

3. Montage van het klephuis

Druk het membraan op het klephuis. Het membraan moet vlak en stevig op het klephuis geplaatst worden om lekken van lucht te voorkomen. Plaats het klephuis en membraan stevig onderin de connector. Ook hier let je erop dat er geen luchtlek kan ontstaan.



4. Montage van de fles en flessenstandaard

Draai de fles aan de connector en zet de fles in de flessenstandaard.

Onderdelen en montage kolfset met eendenbekventiel (nieuwe versie 2018)



Verwijder de stofkap (01). Zet het 3D schild (02) in de tunnel van het harde borstschild (03). Het uiteinde met het eendenbekventiel wordt door de tunnel naar beneden getrokken. Wanneer het silicone schild geplaatst is, druk je het eendenbekventiel goed omhoog zodat het aan de binnenkant van het harde borstschild goed aansluit en geen lucht lekt.



Plaats het diafragma (04) op de uitsparing bovenin het harde borstschild (a).
Schroef de diafragma kap (05) op het harde borstschild (a).

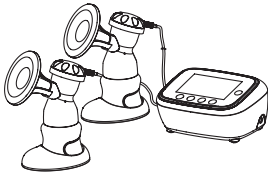


Schroef de fles aan het harde borstschild.
Steek een kant van luchtslang in de diafragma kap en het andere uiteinde in de motor.

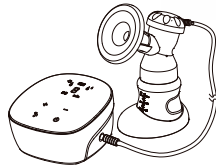
Verbinden van de kolfsets met de motorunit

De slang heeft een slangadapter aan beide uiteinden. Plaats een slangadapter stevig aan de deksel van het borstschild en de andere slangadapter stevig in de motorunit. Vermijd lekkage van lucht. Om dubbelzijdig te kunnen kolven met Grace of Beature is een Y slang beschikbaar. De Y slang verbindt twee kolfsets aan de motorunit van Grace of Beature. Let op: de motorunit verdeelt nu vacuüm over twee kolfsets en het vacuüm zal nu lager uitvallen.

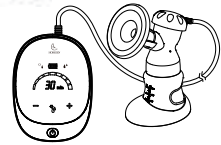
model Chicture



model Grace



model Beature



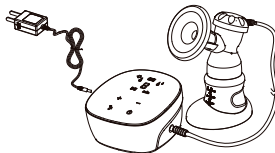
Motorunit en AC adapter

Verbind de AC adapter aan de motorunit. Steek de stekker daarna in het stopcontact. Op dat moment zal het scherm van de motor gaan knipperen. Dit betekent dat de motorunit stand-by staat.

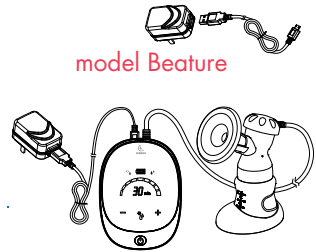
model Chicture



model Grace



model Beature

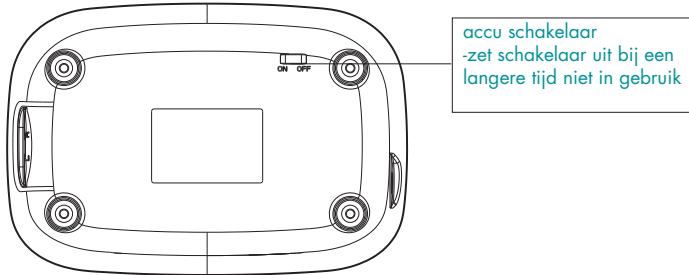
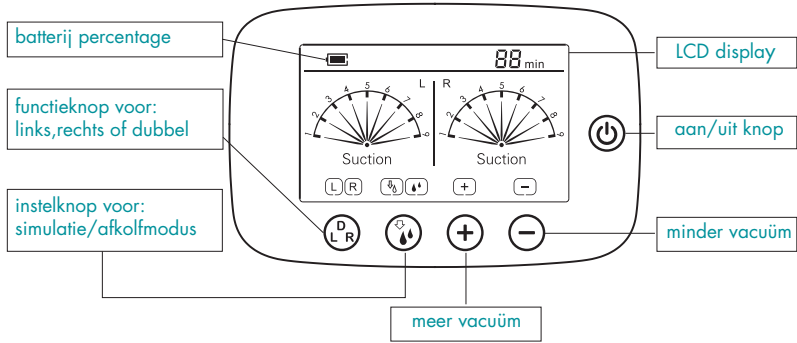


VI. Gebruik

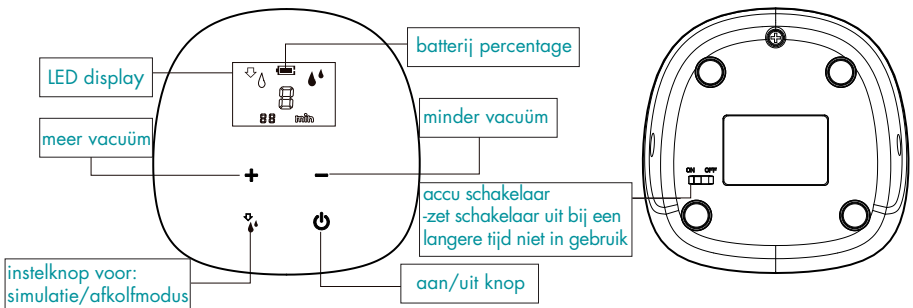
Alle onderdelen die met moedermelk in contact komen, moeten worden gewassen en gesteriliseerd.

- ◆ Was de onderdelen met koud water om eiwitresten te verwijderen.
- ◆ Was de onderdelen met sop om vetresten te verwijderen.
- ◆ Steriliseer de onderdelen met een scheutje huishoudazijn om kalkafzetting te voorkomen en/of verwijderen.
- ◆ Steriliseer de onderdelen van de afkolfset die met moedermelk in aanraking komen gedurende 4 minuten in ruim kokend water of in een magnetronsterilisator op 1000 watt.
- ◆ **ZORG DAT HET VACUUMFILTER / DIAFRAGMA EN DEKSEL VAN HET BORSTSCILD EN LUCHTSLANG SCHOON ZIJN EN VRIJ VAN VOCHT VOOR GEBRUIK.**

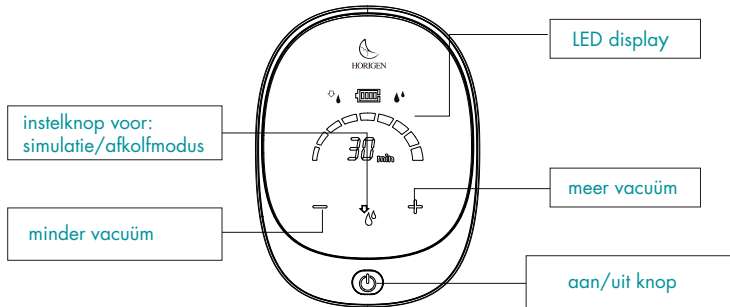
Bedieningspaneel CHICTURE





Bedieningspaneel GRACE



Bedieningspaneel BEATURE





3. Aan/Uit schakelaar

- I. Nadat de motorunit is aangesloten op netstroom, druk je op de  toets. De kolf zal nu in de stimulatiefase starten. Op het display zie je dat de 30 minuten timer terug gaat tellen naar 00 minuten.
- II. Als de  toets nogmaals ingedrukt, gaat de motorunit in de stand-by modus en wordt de laatst gekozen instelling onthouden (geheugenfunctie).



4. Waarschuwingssignaal

- I. Telkens wanneer je een knop aantikt, hoor je een waarschuwingssignaal.
- II. Wanneer de lithiumbatterij (Chicture/Grace) of AA batterij (Beature) leeg raakt, hoor je een waarschuwingssignaal en zal de motorunit na 10 seconden uitschakelen




5. Sterkte van het vacuüm en snelheid aanpassen

- I. In de stimulatiefase heeft het vacuüm 9 mogelijke standen die aangepast kunnen worden door de + of – knop te gebruiken. De snelheid is 100T/min.
- II. In de afkolffase heeft het vacuüm 9 mogelijke standen die aangepast kunnen worden door de + of – knop te gebruiken.
- III. Wanneer de + of – knop langdurig ingedrukt wordt, past het vacuüm zich snel aan naar het laagste of hoogste niveau.
- IV. Wanneer je overschakelt naar de afkolffase met de  toets zal de motorunit automatisch vacuümniveau 1 kiezen. Wanneer je overschakelt naar de stimulatiefase  zal de motorunit automatisch vacuümniveau 1 kiezen.

6. Timer functie

- I. De 30 minuten timer start automatisch wanneer de motorunit aangezet wordt met de  toets en telt terug naar 00 minuten. Hierna schakelt de motorunit zichzelf uit naar stand-by modus. Het LCD scherm en backlight zijn dan uit.
- II. De timer gaat terug naar 00 wanneer de motorunit in gebruik is en de  toets wordt aangetikt. Wanneer de  toets opnieuw aangetikt wordt zal de timer weer bij 30 min beginnen.

7. 2 fasen systeem

- I. Schakel de motorunit in met de met de  toets. De motorunit start nu in de stimulatiefase op vacuümstand 1.
Om naar de afkolffase over te schakelen, druk je op de 'druppel toets'. 
- II. Door de  toets te gebruiken, kan je vooruit en terug schakelen naar stimulatiefase en afkolffase.

8. Accuschakelaar (Chicture/Grace)

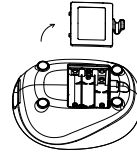
- I. Zet de schakelaar aan de onderzijde op ON om op accu te kunnen kolven.
- II. Zet de schakelaar aan de onderzijde op OFF wanneer de accu niet gebruikt wordt of wanneer je netstroom gebruikt om de levensduur van de accu optimaal te benutten.

9. Lithium batterij (Chicture/Grace)

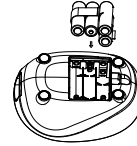
- I. Met het gebruik van de AC adapter kan de lithium batterij opgeladen worden terwijl de motorunit gebruikt wordt om te kolven. Het maakt niet uit of de schakelaar aan de onderzijde van de motorunit aan of uit staat.
Om alleen op de lithiumbatterij (zonder netstroom) te kolven, moet de schakelaar aan de onderzijde op ON staan.
- II. De lithiumbatterij kan tevens opgeladen worden zonder de motorunit in te schakelen.
- III. De lithiumbatterij zal uit veiligheid stoppen met laden wanneer deze vol is.
- IV. De lithiumbatterij is 3 à 4 sessies te gebruiken wanneer die volledig is opgeladen.
- V. Wanneer de motorunit de lithiumbatterij gebruikt, laat het display zien hoe vol de batterij is. Wanneer je de motorunit op stroom gebruikt en de lithium batterij laadt, is de status van de batterij op het scherm af te lezen.
- VI. Wanneer de batterij leeg raakt, zal het BATT SYMBOL knipperen.
- VII. Wanneer de lithiumbatterij leeg is, zal de motorunit zichzelf uitschakelen.

10.AA batterijen (Beature) (niet bijgesloten)

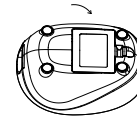
I. Open de batterijdeksel.



II. Plaats 4 stuks AA batterijen in de juiste positie.
Plaats de batterijen op het zijden lint.
(Door aan het zijden lint te trekken,
kan je de batterijen weer verwijderen).



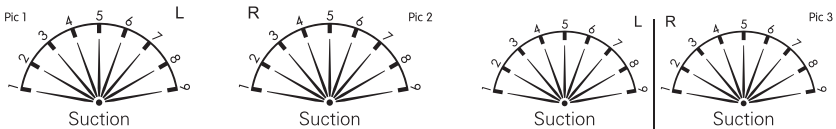
III. Klik het batterijdeksel terug op de motor.



- IV. Wanneer de motorunit batterijen gebruikt, laat het display zien hoe vol de batterij is.
- V. Wanneer de batterijen leeg raken, zal het BATT SYMBOOL knippen.
- VI. Wanneer de batterijen leeg zijn, zal de motorunit zichzelf uitschakelen.

11.Chicture: linker en rechter kolfset aanpassen

- I. Wanneer de  LDR toets wordt gebruikt, kunnen de instellingen van de linker kolfset worden aangepast en kan je links enkelzijdig kolven.
- II. Druk je een tweede keer op de  LDR toets dan kunnen de instellingen van de rechter kolfset worden aangepast en kan je rechts enkelzijdig kolven.



- III. Wanneer je een derde keer op de  LDR toets drukt schakelt de kolf terug naar dubbelzijdig functie en zijn instellingen dubbelzijdig in te stellen.
- IV. Het LCD display laat de actuele instellingen zien.



VII. Problemen oplossen

1. Laag vacuüm of geen vacuüm

- I. Loop alle verbindingstukken na om te zien of deze goed bevestigd zijn.
- II. Controleer of het klephuis en membraan of eendebekventiel geen scheurtjes heeft of vettig is.
- III. Controleer of klephuis of eendebekventiel stevig aangebracht is..
- IV. Controleer of de plug in de deksel van het borstschild goed is bevestigd. (alleen bij kolfset met brace)
- V. Controleer of de luchtslang niet is afgekneld of dat er vocht in zit.

2. De motorunit gaat niet aan

- I. Controleer of de snoer van de AC adapter goed is bevestigd.
- II. Controleer of de accu schakelaar op ON staat.
- III. Controleer of de accu vol is.

3. Terugloop van melk

- I. Controleer of het klephuis en membraan of eendebekventiel vetvrij en kalkvrij zijn.
- II. Wanneer er melk of vocht in het vacuumfilter / diafragma of luchtslang zit, moeten deze gewassen worden met schoon warm water.
VOOR GEBRUIK MOETEN VACUUMFILTER / DIAFRAGMA EN LUCHTSLANG DROOG ZIJN.
Controleer of het vacuumfilter / diafragma intact is.

4. Melding op display

Wanneer E2 op het LCD display verschijnt, betekent dit dat de accu geen verbinding maakt met de motor of dat er een kortsluiting is. Neem contact op met de winkel waar je de kolf gekocht hebt of met de distributeur.

VIII. Waarschuwing

1. De lithium batterij bij Chicture en Grace is ingebouwd. Verwijder de batterij nooit zelf.
2. De motorunit van de borstkolf bevat geen onderdelen die door de gebruiker moeten worden onderhouden. Probeer de borstkolf niet zelf te openen, te onderhouden of te repareren. De garantie niet langer geldig wanneer je dit wel doet.
3. Gebruik alleen een originele AC adapter die met de kolf geleverd werd.
4. Motorunit, AC adapter en afkolfset niet blootstellen aan hitte of open vuur.
5. Wanneer Chicture of Grace lang niet gebruikt wordt, zet je de accuschakelaar op OFF. Laad de batterij elke maand op. Laad de accu niet langer dan 6 uur op om de levensduur zo lang mogelijk te houden.
6. Na elk gebruik wordt de AC adapter uit de motorunit en stopcontact verwijderd.
7. Maak de motorunit niet schoon met water wanneer deze verbonden is met de AC adapter.
8. Motorunit, AC adapter en kolfset niet tijdens baden of douchen gebruiken en nooit in water of andere vloeistoffen onderdompelen.
9. Als het apparaat in het water valt, trek dan direct de stekker uit het stopcontact voordat je het apparaat uit het water haalt.
10. Dompel de deksel van het borstschild niet in water. Verwijder de plug uit de deksel van het borstschild wanneer er water in de deksel zit. Zorg dat het deksel van het borstschild volledig droog is wanneer in gebruik met de afkolfset en motorunit.
11. Zorg ervoor dat de luchtslangen vrij zijn van vocht wanneer in gebruik met de afkolfset en motorunit.
12. Gebruik geen sterilisatie kast om borstkolfonderdelen te steriliseren.
13. Borstkolven zijn uitsluitend bedoeld voor herhaaldelijk gebruik door één en dezelfde gebruiker.
14. Sta niet toe dat kinderen of huisdieren met de motorunit, de adapter of accessoires spelen, omdat deze onderdelen verstikking- of wurgingsgevaar kunnen opleveren.
15. Controleer de borstkolf, inclusief de adapter, voor elk gebruik op beschadigingen. Gebruik de borstkolf niet als de adapter of stekker beschadigd is, als hij niet goed werkt, als hij beschadigd is of als hij in het water gevallen of ondergedompeld is geweest.
16. Als de gegenereerde druk onprettig of pijnlijk is, schakel het apparaat dan uit, verbreek het vacuüm tussen je borst en de kolf en haal de kolf van de borst.



Horigen Guangdong Horigen Mother and Baby

Add: No 8, Yi Road, Pingbei Industrial Zone, Chaoyang District, Shantou, Guangdong
