



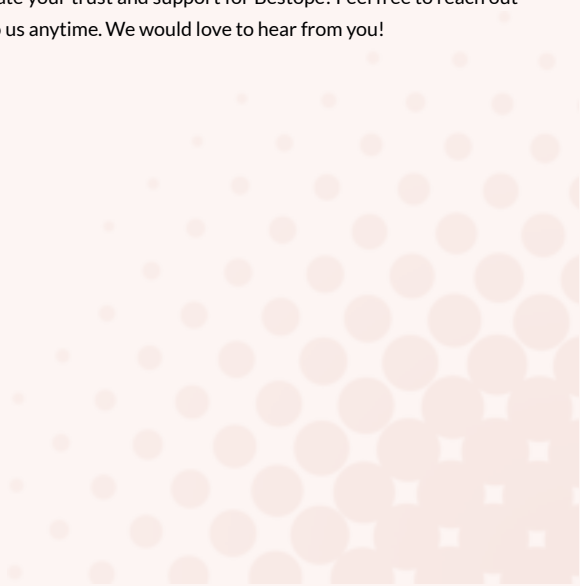
6-IN-1 CURLING SET  
**USER MANUAL**





# THANK YOU

We really appreciate your trust and support for Bestope! Feel free to reach out to us anytime. We would love to hear from you!



# CATALOGUE

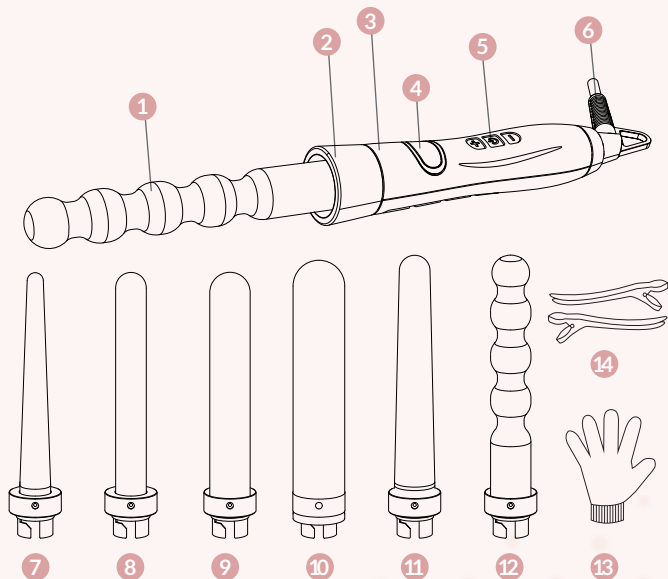
Nederlands — — — — — 1/8

English — — — — — 9/16

Français — — — — — 17/24



# Onderdelen van je krultang



**1** Opzetstuk

**3** Handvat

**5** Aan/uit knop

**7** 9-19mm kegel opzetstuk

**9** 25mm opzetstuk

**11** 18-25mm aflopend opzetstuk

**13** Hittebestendige handschoen

**2** Vergrendelring

**4** LCD-scherm

**6** Draaibaar snoer

**8** 19mm opzetstuk

**10** 32mm opzetstuk

**12** 25mm bubble opzetstuk

**14** 2 Haarklemmen

# Hoe te gebruiken

## Verwisselen van de opzetstukken

- 1) Bevestig de krultang door het opzetstuk correct uit te lijnen met het handvat en deze erin te drukken. Draai het opzetstuk **tegen de klok in** totdat deze vast zit.
- 2) Zorg er altijd voor dat het opzetstuk juist gemonteerd is zodat deze er niet uit kan vallen. Als het opzetstuk stevig vast zit is deze klaar voor gebruik.
- 3) Steek de stekker in het stopcontact en druk op de aan-knop. Wacht hooguit één minuut totdat de krultang op gebruikstemperatuur is. Als je de melding 'OFF' ziet staan betekent dit dat het opzetstuk niet correct is gemonteerd. Druk het opzetstuk stevig in het handvat en draai deze vast voordat je de krultang aan zet.
- 4) Vermijd het aanraken van het warme opzetstuk.
- 5) Laat het apparaat altijd eerst volledig afkoelen voordat je de opzetstukken verwisselt. Draai de vergrendelring vervolgens **met de klok mee** om het opzetstuk te verwijderen.



## Beste manier om te krullen

- 1) Was en droog je haar voor het krullen.
- 2) (Gebruik een hittebestendige spray om je haar optimaal te beschermen).
- 3) Verdeel je haar in meerdere secties voor het krullen. De aangeraden ideale dikte van een haarlok is 2cm voor permanente krullen.
- 4) Houdt de krultang niet te dicht bij de haarwortels om verbrandingen aan de hoofdhuid te voorkomen.
- 5) De krultijd per haarlok is ongeveer 20 seconden. Deze krultijd is afhankelijk van het haartype en dikte. Hoe dunner je haar, hoe korter de krultijd.
- 6) (Voor de beste fixatie na het krullen kan je achteraf haarspray gebruiken).

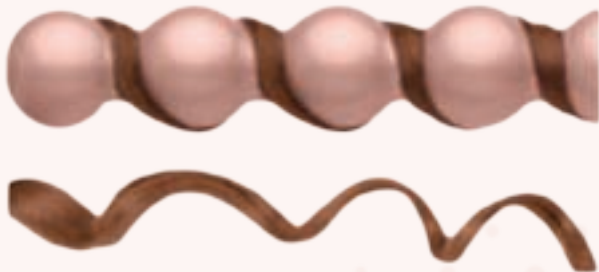
# Hoe krijg je de gewenste krullen

## Vorbereiding

Bereid je haar voor op meer volume, textuur en een frisse look. We raden aan om voor het krullen een hittebestendige spray aan te brengen op vochtig haar om beschadigingen aan je haar te voorkomen. Föhn je haar vervolgens droog en verdeel je haar in secties.

## Gedefiniëerde krullen

Wikkel een 2cm sectie strak om de golf van de krultang heen, behalve aan de uiteindes van je haar. Houdt de krultang een paar seconden in deze positie. Trek de krultang er vervolgens vanaf het midden van de krul uit. Herhaal dit met de andere haarlokken totdat het gewenste resultaat is bereikt.



## Getextureerde krullen

Wikkel een 2cm sectie strak om de golf van de krultang heen, behalve aan de uiteindes van je haar. Houdt de krultang een paar seconden in deze positie. Trek de krultang er vervolgens vanaf het midden van de krul uit. Herhaal dit met de andere haarlokken totdat het gewenste resultaat is bereikt.



## Verschillende opzetstukken





## Schoonmaken

- Haal de stekker uit het stopcontact voor het schoonmaken.
- Maak het apparaat schoon met een zacht, droog en schoon doekje en voorkom dat er water of andere vloeistoffen in het apparaat komen.
- Gebruik geen schoonmaakmiddelen of poeders bij het schoonmaken.
- Houdt de krultang, stroomkabel en stekker nooit onder water en was deze niet onder stromend water.
- Zorg er goed voor dat alle delen van het apparaat droog zijn na afloop.
- Gebruik het apparaat zorgvuldig, de keramische opzetstukken zijn kwetsbaar.

## Opbergen

- 1) Zorg dat de krultang volledig afgekoeld en droog is voordat je deze opbergt.
- 2) Draai de stroomkabel niet om de krultang heen.

## Correcte verwijdering

Dit symbool betekent dat deze krultang niet weggegooid mag worden met ander huishoudelijk afval. Er wordt verzocht het product verantwoordelijk te recyclen om zo gezamenlijk bij te dragen aan een schonere leefomgeving. Breng de krultang naar een aangewezen verzamelpunt om het te laten recyclen.



## Garantie

Bestope biedt 1 jaar garantie op dit product. De garantieperiode gaat in vanaf het moment van ontvangst. Om in aanmerking te komen voor de garantie moet het product geretourneerd worden met het aankoopbewijs.

# Garantie uitzonderingen

De garantie geldt niet in de volgende gevallen:

- Normale slijtage
- Foutief gebruik, inclusief het gebruik van niet goedgekeurde accessoires
- Gebruik van te veel kracht of schade veroorzaakt door invloeden van buitenaf
- Schade veroorzaakt door het niet in acht nemen van de gebruiksvoorschriften beschreven in deze handleiding
- Deels of volledig uit elkaar gehaalde apparaten

# Productspecificaties

**Modelnummer:** BP06005

**Vermogen:** 49W

**Voltage:** 110-240V, 50/60Hz klasse 2

**Max temperatuur:** 220°C

# Veiligheidsmaatregelen

Lees de volgende instructies alsjeblieft zorgvuldig door!

## Belangrijke veiligheidsmaatregelen

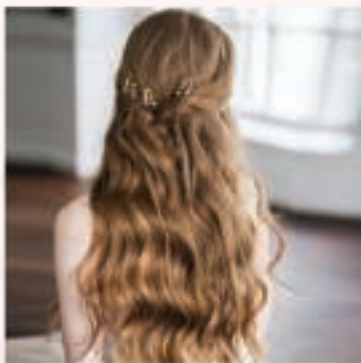
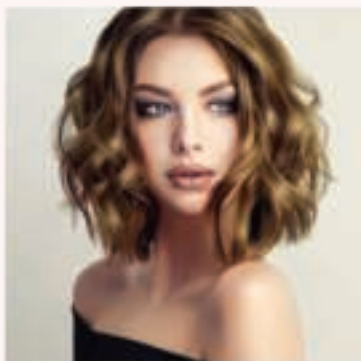
De volgende veiligheidsmaatregelen moeten altijd in acht genomen worden bij gebruik van elektronische apparaten, met name in het bijzijn van kinderen:

Om het risico op elektrische schokken te verminderen:

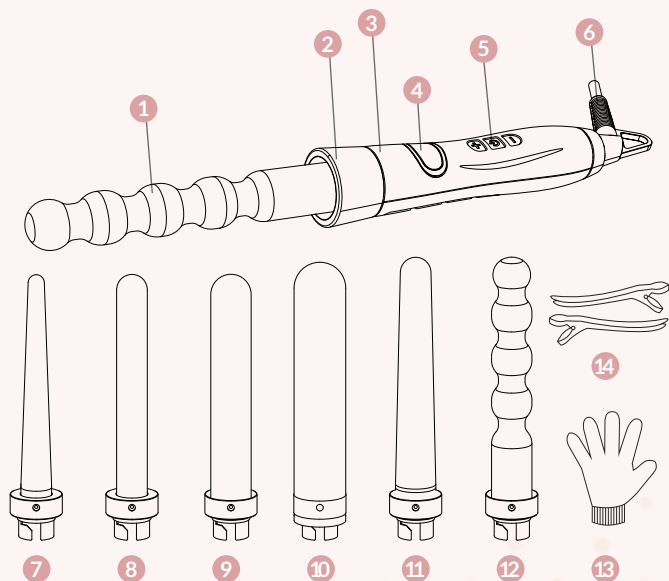


Gebruik dit apparaat niet in de buurt van water, zoals in bad of onder de douche.

- Trek de stekker altijd na gebruik uit het stopcontact.
- Gebruik het apparaat niet in bad.
- Plaats het apparaat niet op een plek waar het in bad of in een gootsteen kan vallen.
- Laat het apparaat niet in water of andere vloeistoffen vallen.
- Pak het apparaat niet op nadat deze in het water is gevallen. Trek de stekker meteen uit het stopcontact.
- (Ouderlijk) toezicht is vereist wanneer het apparaat gebruikt wordt door kinderen of invaliden.
- Haal de stekker uit het stopcontact voor het schoonmaken. Laat het apparaat niet onbeheerd liggen wanneer deze aan staat. Houdt de stroomkabel uit de buurt van de hete krultang.
- Gebruik het apparaat niet bij een beschadigde stroomkabel of stekker. Gebruik het apparaat ook niet als deze niet goed functioneert.
- Gebruik het apparaat alleen voor de doeleinden zoals beschreven in deze handleiding. Het gebruik van opzetstukken van derden, niet verkocht door de leverancier, raden wij af.
- Gebruik het apparaat niet buiten of bij gebruik van aerosol producten.
- Stop geen objecten in een gat of opening. Dit kan een elektrische schok veroorzaken.
- Plaats de hete krultang niet op oppervlakten die niet hittebestendig zijn.
- Breng de verwarmde krultang niet in contact met je huid om brandwonden te voorkomen.
- Ruim het apparaat niet op wanneer deze nog warm is of aan het stopcontact zit.
- Als de stroomkabel beschadigd is, moet deze vervangen worden door de leverancier, verkooppartner of een ander gekwalificeerd persoon om gevaarlijke situaties te voorkomen.
- Dit apparaat is niet geschikt voor mensen (inclusief kinderen) met verminderde fysieke, zintuiglijke of mentale mogelijkheden, of met een gebrek aan ervaring en kennis.



# Components of your curling iron



**1** Barrel

**3** Handle

**5** On/off switch

**7** 9-19mm cone

**9** 25mm barrel

**11** 18-25mm tapered barrel

**13** Heat resistant glove

**2** Lock ring

**4** Temperature display

**6** Swivel cord

**8** 19mm barrel

**10** 32mm barrel

**12** 25mm spiral barrel

**14** 2 Hair clips

# How to use

## Fixing and removing the different attachments

- 1) Align the arrow on the desired attachment to the centered guiding rod and firmly press it in. Then turn the attachment slightly **counter clockwise** until it is locked.
- 2) Always fix the attachments correctly to avoid slipping off while in use. When the attachment is fixed firmly, the curling iron is ready to be used.
- 3) Insert the plug into an outlet and press the on/off switch to turn on the device. Wait a minute until the curling iron is warm. If the screen says 'OFF' it means the attachment hasn't been mounted correctly. Firmly press the attachment into the handle and lock it again before turning it back on.
- 4) Avoid touching the hot parts of the unit as this causes burns!
- 5) Before removing attachments, always allow the unit to **cool down completely**. Simply turn the retainer ring clockwise and pull the attachment to remove it.



## Best ways to curl your hair

- 1) Before laying your hair, wash and dry it.
- 2) (To improve the capture and protect the hair, you can use protective equipment).
- 3) Before curling, divide hair into several pieces from the occipital area, so it will be more convenient for you to do a perm. The ideal thickness of the strands is considered to be about 2cm. In general, the thinner the strand, the sharper the your curls will be.
- 4) Step back a bit from the roots, so you won't burn the skin of your head.
- 5) Exposure time for each lock curling is about 20 seconds. The exposure time depends on the type and thickness of the hair you're curling. If you have thinner hair, the exposure time will be less.
- 6) (For the best fixing after curling, each strand should be sprinkled with hair spray).

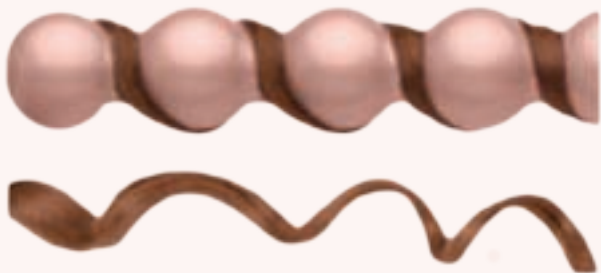
# How to get your desired look

## Preparing

Get your hair ready for stylish texture and an enchanting hairdo! Before styling apply thickening paste throughout damp hair. Blow dry your hair as desired and section it into multiple layers.

## Defined spirals

Wrap a 1" section of hair tightly inbetween the curves, leaving the ends out. Hold your spiral barrel in this position for a few seconds, then pull the iron out from the center of the curl. Repeat this process until your desired look is achieved.



## Textured wave

Wrap a 1" section of hair tightly inbetween the curves, leaving the ends out. Hold your spiral barrel in this position for a few seconds, then pull the iron out from the center of the curl. Repeat this process until your desired look is achieved.



## Different attachments





## Cleaning & Care

- Before cleaning, unplug the power cord from the outlet.
- Clean with a soft, dry and clean cloth, and prevent liquids from entering the curling iron.
- Do not use cleaners or powders for cleaning.
- Do not immerse your curling iron, cord or attachments in water or wash it under running water.
- After cleaning, make sure all parts of the device are wiped dry.
- Treat with care, the ceramic components are vulnerable.

## Storage

- 1) Ensure that your curling iron is completely cool and dry before storing.
- 2) Do not wrap the supply cord around your curling iron.

## Disposal

This mark indicates that this product should not be disposed with other household wastes. To prevent possible harm to the environment and human health it is suggested to dispose this product at a designated collection point to promote sustainable reuse of material resources.



## Warranty

Bestope offers 1 year warranty on this product. The warranty period starts from the time of receipt. To be eligible for the warranty, the product must be returned with the proof of purchase.

## Warranty exceptions

The warranty will not apply in cases of:

- Normal wear and tear
- Incorrect use, e.g. overloading of the appliance, use of non-approved accessories
- Use of force, damage caused by external influences
- Damage caused by non-observance of the user manual, e.g. connection to an unsuitable main supply or non-compliance with the installation instructions
- Partially or completely dismantled appliances

## Product features:

**Model number:** BP06005

**Power consumption:** 49W

**Voltage:** 110-240V, 50/60Hz class 2

**Max temperature:** 220°C

# Safeguards

Please read the following instructions carefully before use and save these instructions for further reference.

## Important safeguards

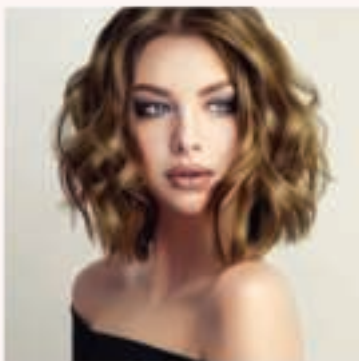
When using electrical appliances, especially when children are present, basic safety precautions should always be followed, including the following:

To reduce the risk of electric shocks:

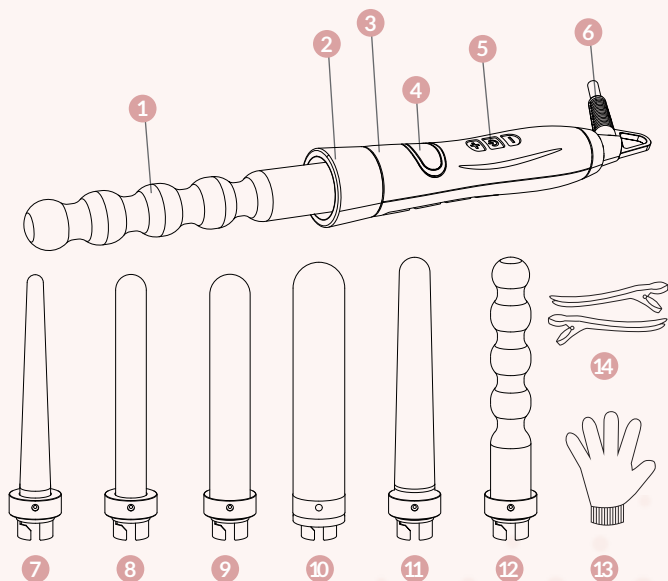


Do not use this appliance near bathtubs, showers, basins or other vessels containing water.

- Always unplug appliance immediately after use.
- Do not use while bathing.
- Do not place or store appliance where it can fall or can be pulled into a bath or a sink.
- Do not place in or drop into water or any other liquids.
- Do not reach for an appliance that has fallen into water. Unplug immediately.
- Close supervision is necessary when any appliance is used by children or by invalids.
- Unplug appliance before cleaning. Do not leave appliance unattended when it is operating. Keep cord away from heated surface.
- Do not operate any appliance with a damaged cord or plug, or after the appliance malfunctions or has been damaged in any way.
- Use appliance only for intended use as described in this manual. The use of attachments not recommended or sold by the manufacturer is not recommended.
- Do not use outdoors or operate where aerosol (spray) products are being used.
- Do not drop or insert any objects into any opening as this may cause an electrical hazard.
- Do not place hot part of unit on any heat sensitive surface when hot or plugged in.
- Unit is hot when in use. To avoid burn hazard, do not let the heated surface touch bare skin.
- This appliance should never be stored while hot or still plugged in.
- If the supply cord is damaged, it must be replaced by the manufacturer or its service agent or a similarly qualified person in order to avoid a hazard.
- This appliance is not intended for use by persons (including children) with reduced physical, sensory or mental capabilities, or lack of experience and knowledge, unless they have been given supervision or instructions concerning use of the appliance by a person responsible for their safety.



# Composants de votre fer à boucler



**1** Canon

**3** Manipuler

**5** Bouton on/off

**7** Canon effilé 9-19mm

**9** Canon 25mm

**11** Canon effilé 18-25mm

**13** Gant résistant à la chaleur

**2** Bague de verrouillage

**4** Affichage de la température

**6** Cordon pivotant

**8** Canon 19mm

**10** Canon 32mm

**12** Canon spirale 25mm

**14** 2 Pinces à cheveux

# Comment utiliser

## Fixation et enlèvement des pinces de curling

- 1) Fixer la fixation souhaitée sur la tige de guidage centrée aussi loin que possible. Verrouiller avec la bague de retenue en tournant la bague dans le **sens inverse** des aiguilles d'une montre jusqu'à ce qu'elle soit engagée.
- 2) Toujours fixer correctement les accessoires pour éviter de glisser lors de l'utilisation. Lorsque l'accessoire est fixé fermement, l'appareil est prêt à l'emploi.
- 3) Insérez la fiche dans une prise et appuyez sur l'interrupteur marche / arrêt pour allumer l'appareil, attendez une minute pendant que le fer à friser est chaud.
- 4) Évitez de toucher les parties chaudes de l'appareil, car cela provoque des brûlures!
- 5) Avant de retirer les accessoires, laissez toujours l'appareil refroidir complètement, puis ouvrez simplement la bague de retenue en tournant dans le sens.



## Meilleurs résultats

- 1) Avant de poser les cheveux, lavez et séchez les cheveux.
- 2) (Pour améliorer la capture et protéger les cheveux, vous pouvez utiliser un équipement de protection.)
- 3) Avant de friser, divisez les cheveux en plusieurs morceaux de la région occipitale. Donc, il sera plus pratique pour vous de faire une permanente. L'épaisseur idéale des torons est considéré comme étant d'environ 2cm dans le bouclage des torons récupérés et l'un des schémas suivants réalise que le toron plus mince. Le plus net sera désigné pour les boucles.
- 4) Remettez un peu de recul à partir des racines, afin de ne pas brûler la peau de la tête.
- 5) Le temps d'exposition pour chaque enroulement de verrouillage est d'environ 20 secondes. Le temps d'exposition dépend du type et de l'épaisseur des cheveux. Plus les cheveux sont fins, plus la durée d'exposition est.

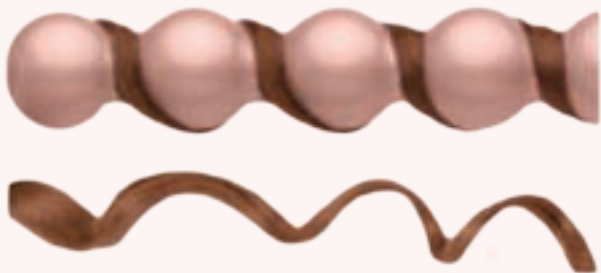
# Comment obtenir le look

## Préparation

Préparez vos cheveux pour une texture élégante et une coiffure enchanteresse ! Avant de coiffer, appliquer une pâte épaississante sur les cheveux humides. Séchez les cheveux secs et coupez les cheveux en plusieurs couches.

## Les spirales définies

Enrouler une section de cheveux de 2cm entre les courbes, en laissant les extrémités dehors. Tenez votre barillet dans cette position pendant quelques secondes. Tirez ensuite le fer à repasser du centre de la boucle. Répétez le processus jusqu'à ce que l'aspect se désire soit atteint.



## Une vague texturée

Enrouler une section de cheveux de 2cm entre les courbes, en laissant les extrémités dehors. Tenez votre barillet dans cette position pendant quelques secondes. Tirez ensuite le fer à repasser du centre de la boucle. Répétez le processus jusqu'à ce que l'aspect se désire soit atteint.



## Différents accessoires





## Nettoyage et soins

- 1) Avant de nettoyer, débranchez le cordon d'alimentation de la prise.
- 2) Nettoyer avec un chiffon doux, sec et propre et éviter de pénétrer dans l'appareil avec de l'eau des liquides.
- 3) N'utilisez pas de nettoyeurs ou de poudres pour le nettoyage.
- 4) N'immergez pas votre fer à friser, ni votre cordon, ne branchez pas l'eau et ne lavez pas sous l'eau courante.
- 5) Après le nettoyage, assurez-vous que toutes les parties de l'appareil sont bien essuyées.
- 6) Traitez avec soin-à-couvrir : fer en céramique soyez prudent et variée boucle vos cheveux.

## Espace de rangement

- 1) Assurez-vous que votre fer à friser est complètement frais et sec.
- 2) N'enroulez pas le cordon d'alimentation autour de votre fer à friser.
- 3) Laissez toujours votre fer à friser refroidir complètement avant.

## Mise au rebut correcte de ce produit

Cette marque indique que ce produit ne doit pas être éliminé avec les autres déchets ménagers dans toute l'UE. Pour éviter tout risque pour l'environnement ou la santé humaine, veuillez le recycler de manière responsable afin de promouvoir la réutilisation durable des ressources matérielles.



## Informations de garantie

Bestope fournit une garantie conformément à la législation du pays de résidence du client. La date de garantie est d'au moins 1 an, qui commence à la date à laquelle l'appareil est vendu à l'utilisateur final.

La garantie couvre uniquement les défauts de matériaux ou de fabrication.

Les réparations sous garantie ne peuvent être effectuées que par un centre de service agréé. Lorsque vous faites une réclamation en vertu de la garantie, la facture d'achat originale (avec date d'achat).

## Exceptions de garantie

**La garantie ne s'appliquera pas dans les cas suivants :**

- L'usure normale
- Utilisations incorrectes, par ex. surcharge de l'appareil, utilisation d'accessoires non homologués
- Utilisation de la force, dommages causés par des influences extérieures
- Les dommages causés par le non-respect du manuel de l'utilisateur, par ex. connexion à une alimentation inadaptée ou non-respect des instructions d'installation
- Appareils partiellement ou complètement démontés

## Caractéristiques du produit

**Numéro de modèle:** BP06005

**Consommation d'énergie:** 49W

**Tension:** 110-240V, 50/60Hz classe 2

**Température maximale:** 220°C

# Précautions de sécurité

Veuillez lire attentivement les instructions suivantes avant utilisation et conserver ces instructions référence ultérieure.

## Garanties importantes

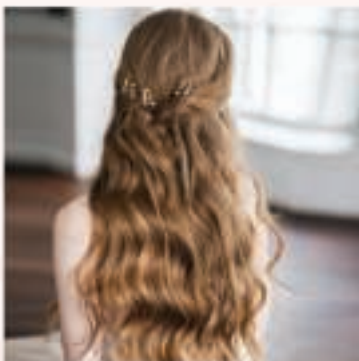
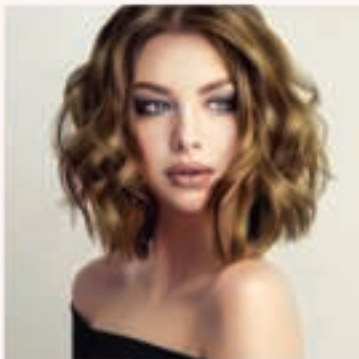
Lors de l'utilisation d'appareils électriques, en particulier lorsque des enfants sont présents, des précautions de sécurité élémentaires doivent toujours être respectées, notamment :

Pour réduire le risque de décharges électriques :



N'utilisez pas cet appareil à proximité d'une baignoire, d'une douche ou d'un récipient contenant de l'eau.

- Débranchez toujours l'appareil immédiatement après utilisation.
- Ne placez pas ou ne stockez pas l'appareil à un endroit où il pourrait tomber ou être tiré dans un bain ou en évier.
- Ne pas mettre dans l'eau ou d'autres liquides.
- Ne touchez pas à un appareil qui est tombé dans l'eau. Débrancher immédiatement.
- Une surveillance étroite est nécessaire lorsque tout appareil est utilisé par des enfants ou par des personnes handicapées.
- Débranchez l'appareil avant de le nettoyer. Ne laissez pas l'appareil sans surveillance lorsqu'il fonctionne. Gardez le cordon loin de la surface chauffée.
- N'utilisez aucun appareil avec un cordon ou une prise endommagés, ou après que l'appareil a mal fonctionné ou a été endommagé de quelque manière que ce soit.
- Utilisez l'appareil uniquement pour l'utilisation prévue décrite dans ce manuel. L'utilisation d'accessoires non recommandés ou vendus par le fabricant peut entraîner des dangers.
- Ne pas utiliser à l'extérieur ou opérer lorsque des aérosols (vaporisateurs) sont utilisés.
- Ne laissez pas tomber ou n'insérez aucun objet dans une ouverture car cela pourrait provoquer un danger électrique.
- Ne placez pas une partie chaude de l'appareil sur une surface sensible à la chaleur quand elle est chaude ou branchée.
- L'unité est chaude en cours d'utilisation. Pour éviter les risques de brûlure, ne laissez pas la surface chauffée toucher la peau nue.
- Cet appareil ne doit jamais être stocké à chaud ou encore branché.
- Si le cordon d'alimentation est endommagé, il doit être remplacé par le fabricant ou son agent de service afin d'éviter tout danger.
- Cet appareil n'est pas destiné à être utilisé par des personnes (y compris les enfants) ayant des capacités physiques, sensorielles ou mentales réduites, ou manquant d'expérience et de connaissances, à moins d'être supervisé.









Manufacturer: Shenzhen BESTOPE Technology Co.,Ltd  
Address:2/F,Building A,Wanzhongrunfeng Industrial  
Park,No. 973,  
Minzhi Road,Longhua District,  
Shenzhen,P.R.China



