

# Handleiding Valante Smartwatch S5

MK28



Copyright verklaring: © Valante – BV AK-Media. Alle rechten voorbehouden. Niets uit deze uitgave mag worden verveelvoudigd, opgeslagen in een geautomatiseerd gegevensbestand, of openbaar gemaakt, in enige vorm of op enige wijze, hetzij elektronisch, mechanisch, door print-outs, kopieën, of op welke manier dan ook, zonder voorafgaande schriftelijke toestemming van de uitgever.

## Inhoudsopgave

|  |    |
|--|----|
| <b>De app downloaden</b> .....                       | 3  |
| <b>Verbinden</b> .....                               | 3  |
| <b>Touchscreen gebruiken</b> .....                   | 4  |
| <b>Smartwatch – functies</b> .....                   | 4  |
| Slaap .....  | 4  |
| Hartslag .....                                       | 5  |
| Sporten .....  | 5  |
| Training.....  | 5  |
| Bloeddruk .....                                      | 5  |
| Zuurstof .....                                       | 6  |
| Weer .....   | 6  |
| Berichten .....                                      | 6  |
| Foto's op afstand.....                               | 7  |
| Muziekspeler .....                                   | 7  |
| Andere functies .....                                | 7  |
| Stopwatch.....                                       | 8  |
| Stille alarmen.....                                  | 8  |
| Theater modus .....                                  | 8  |
| Sedentair alarm .....                                | 8  |
| Drink alarm.....                                     | 9  |
| <b>Je smartwatch leren kennen</b> .....              | 9  |
| Gebruik in vochtige omstandigheden .....             | 9  |
| De optie 'Quick View' .....                          | 9  |
| <b>Algemene informatie &amp; specificaties</b> ..... | 9  |
| Gebruik in klimatologische omstandigheden.....       | 9  |
| Polsontrek .....                                     | 9  |
| Afval en recyclage.....                              | 10 |

## De app downloaden

Scan de onderstaande QR-code om de app te downloaden en te installeren.



## Verbinden



Het MAC-adres op de About-pagina in de Settings kan helpen om je toestel te identificeren in het lijstje van gescande toestellen.

## Touchscreen gebruiken



## Smartwatch – functies

### Slaap

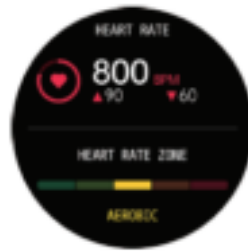
Als je de smartwatch aanhoudt tijdens het slapen, registreert het de slaaptijd en de slaapkwaliteit, zowel op het schermje als in de app.

Opmerking: De statistieken worden iedere dag om 8 uur 's ochtends terug op nul gezet.



## Hartslag

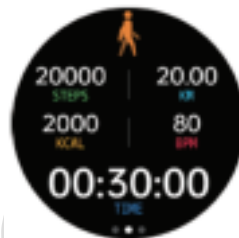
De smartwatch monitort je hartslag de hele dag. Je kunt ook op het menu drukken om een manuele hartslagmeting te starten.



## Sporten

De smartwatch registreert automatisch je stappen.

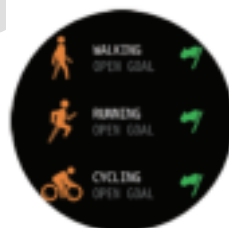
Opmerking: De bewegingsstatistieken worden iedere dag om middernacht op nul gezet.



## Training

Druk op het training-icoontje in het menu om een nieuwe meting te starten. Er zijn 8 sport modes om uit te kiezen.

Op het schermpje worden de laatste data getoond.



## Bloeddruk

Druk op het menu van de bloeddruk om de meting te beginnen. Op dit schermpje zie je de laatste metingen van de bloeddruk.



## Zuurstof

Druk op het menu van de zuurstof om de meting te starten. Op dit scherm zie je de laatste metingen van het zuurstofgehalte.



## Weer

Op de pagina van het weer toont de smartwatch het weer van vandaag en de voorspelling voor morgen. Er moet wel regelmatig synchronisatie plaatsvinden met de telefoon om het weer up-to-date te houden.



## Berichten

De smartwatch toont na synchronisatie inkomende berichten van Twitter, Facebook, WhatsApp, Instagram, enzovoort. Alleen de laatste 5 berichten worden opgeslagen.

[Opmerking: Je kunt deze optie instellen in de app.](#)



### Foto's op afstand

Na verbinding met het toestel, kan je de camera op je mobiele telefoon bedienen.



### Muziekspeler

Na verbinding met het toestel, kan je de muziekspeler op je mobiele telefoon bedienen.



### Andere functies

Andere functies zijn stopwatch, alarm, timer, helderheid, mute, theater modus, reset, uitschakelen en over.



## Stopwatch

Druk in het menu van de stopwatch op start om de timer te starten en op stop om de timer te stoppen.



## Stille alarmen

Stel het alarm in de app in en de smartwatch zal vibreren op de ingestelde tijd.



## Theater modus

De smartwatch schakelt het vibreren uit en dempt de helderheid. Je kunt deze modus in- en uitschakelen in het controlecenter.



## Sedentair alarm

De smartwatch geeft een trilsignaal om je na een uur stilzitten te waarschuwen om te bewegen. Je kunt deze optie in- en uitschakelen in de app.





## Drink alarm

De smartwatch herinnert je eraan om op tijd en stond water te drinken. Je kunt de gewenste tijdstippen instellen in de app.



## Je smartwatch leren kennen

### Gebruik in vochtige omstandigheden

De smartwatch is waterbestendig. Dat betekent dat het tegen regen en spatten kan en eveneens bestand is tegen een zweterige workout.

**OPMERKING: Zwem niet met de smartwatch. We raden evenmin aan om de smartwatch te dragen tijdens het douchen. Het zijn dan vooral de warme en hete dampen van de douche die tot condensvorming en schade kunnen leiden. We raden evenmin aan om de watch 24 op 24 uur te dragen, omdat je huid de kans moet krijgen om te ademen. Wanneer de smartwatch nat wordt, droog het toestel dan alvorens terug aan te doen. Ook bij intensief zweten raden we aan om de watch even droog te wrijven. Om de levensduur van de smartwatch te verlengen is het aanbevolen om deze regelmatig schoon te maken en droog te wrijven.**

### De optie 'Quick View'

Met de optie Quick View kan je de tijd of berichten op de smartwatch consulteren zonder te drukken. Draai gewoon je pols en de tijd zal enkele seconden in beeld springen.

## Algemene informatie & specificaties

### Gebruik in klimatologische omstandigheden

Bedienen bij temperaturen: -10 – 50 graden Celsius

Bij niet gebruik: -20 – 60 graden Celsius

### Polsomtrek

De smartwatch is verstelbaar voor een polsomtrek van 15 tot 25 centimeter.

## Afval en recyclage

Wees je er bewust van dat het de verantwoordelijkheid is van de consument om de smartwatch ordentelijk te recyclen. Gooi de smartwatch niet bij het huisvuil. De smartwatch wordt beschouwd als elektronisch afval en moet verwerkt worden door een gespecialiseerd bedrijf voor de verwerking/recyclering van elektronisch afval.

Valante