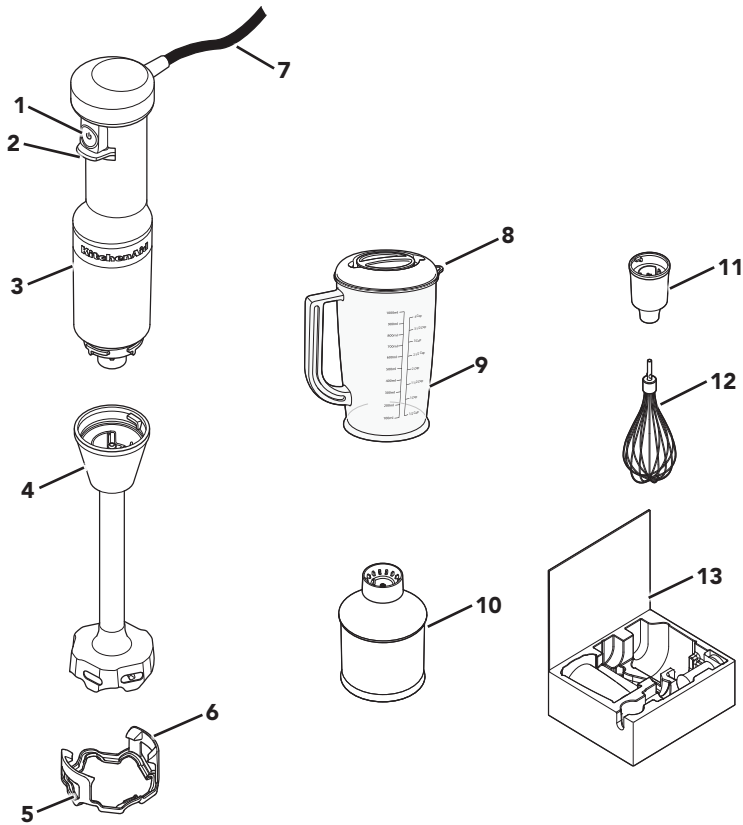




ONDERDELEN EN EIGENSCHAPPEN



- | | | | |
|----------|---|-----------|---|
| 1 | Variabele snelheidsregelaar | 7 | Netsnoer (1,5 m) |
| 2 | Beschermer snelheidsregelaar | 8 | Schenktuit |
| 3 | Motorunit | 9 | 1 liter (4 bekers) BPA-vrije mengbeker met deksel |
| 4 | Mixstaaf 20,3 cm | 10 | Hakmolen |
| 5 | Panbeschermer – hiermee voorkom je schade aan kookspullen tijdens het gebruik van de staafmixer | 11 | Adapter voor kloppaccessoire |
| 6 | Bevestigingsklemmen | 12 | Garde |
| | | 13 | Hakmolen |





PRODUCTVEILIGHEID

Uw veiligheid en die van anderen is erg belangrijk.

We hebben in deze handleiding en op uw toestel tal van belangrijke veiligheids-
waarschuwingen aangebracht. Lees deze veiligheidswaarschuwingen en leef ze na.



Dit is het veiligheidsalarmsymbol.

Dit symbol waarschuwt u voor mogelijke gevaren waarbij u of anderen
gedood of verwond kunnen worden.

Alle veiligheidswaarschuwingen volgen op het alarmsymbol en de woorden
“GEVAAR” of “WAARSCHUWING”. Deze woorden betekenen het volgende:



GEVAAR

**U kunt gedood worden of ernstig
gewond raken als u de instructies niet
onmiddellijk naleeft.**



WAARSCHUWING

**U kunt gedood worden of ernstig gewond
raken als u de instructies niet naleeft.**

Alle veiligheidswaarschuwingen informeren u over het potentiële gevaar, over hoe u het
risico op verwondingen kunt verminderen en wat er kan gebeuren als u de instructies
niet opvolgt.

BELANGRIJKE VOORZORGEN

**Bij het gebruik van elektrische apparaten moeten steeds basisvoorzorgen
worden getroffen, waaronder:**

1. Lees alle instructies. Verkeerd gebruik van het apparaat kan persoonlijke
verwondingen veroorzaken.
2. Om het risico op elektrische schokken te voorkomen, moet je de behuizing, het
snoer of de stekker van deze staafmixer niet in water of een andere vloeistof
plaatsen.
3. Dit apparaat is niet bedoeld voor gebruik door personen, waaronder kinderen,
met verminderde lichamelijke, zintuiglijke of geestelijke vermogens of gebrek aan
ervaring of kennis, tenzij ze onder toezicht staan en instructies hebben gekregen
over het gebruik van het apparaat van een persoon die verantwoordelijk is voor
hun veiligheid.
4. Dit apparaat mag niet worden gebruikt door kinderen. Houd dit apparaat en het
netsnoer buiten bereik van kinderen.
5. Laat het apparaat nooit onbeheerd achter als het in werking is.
6. Schakel het apparaat UIT en trek de stekker uit het stopcontact als je het
zonder toezicht achterlaat, voordat je onderdelen plaatst of verwijdert, voordat
je het apparaat schoonmaakt of als je het niet gebruikt. Haal de oplader uit
het stopcontact door de stekker vast te pakken en deze uit het stopcontact te
trekken. Trek nooit aan het netsnoer.
7. Als het netsnoer beschadigd raakt, moet je het vervangen met een speciaal
snoer of assemblage, verkrijgbaar bij de fabrikant of diens vertegenwoordiger.
8. Alleen Europese Unie: dit apparaat mag niet worden gebruikt door kinderen.
Houd dit apparaat en het netsnoer buiten bereik van kinderen. Kinderen mogen
het apparaat alleen onder toezicht schoonmaken en onderhouden.





PRODUCTVEILIGHEID

9. Alleen Europese Unie: apparaten mogen worden gebruikt door personen met verminderde lichamelijke, zintuiglijke of geestelijke vermogens of gebrek aan ervaring en kennis, mits ze onder toezicht staan of instructies hebben gekregen over het veilige gebruik van het apparaat en de gevaren van het apparaat begrijpen. Kinderen mogen niet spelen met het apparaat.
10. Raak geen bewegende onderdelen aan.
11. Gebruik geen apparaat met een beschadigd netsnoer of een beschadigde stekker, of na een defect of nadat het apparaat op een of andere manier beschadigd is geraakt. Stuur het apparaat naar de dichtstbijzijnde erkende dienst-na-verkoop/ after sales service. Daar kan het worden onderzocht, gerepareerd en elektrisch of mechanisch worden afgesteld.
12. Het gebruik van accessoires/toebehoren die niet door de fabrikant worden aanbevolen of verkocht, kan brand, elektrische schokken of verwondingen veroorzaken.
13. Gebruik het apparaat niet buiten.
14. Laat het netsnoer niet over de rand van de tafel of het werkblad hangen.
15. Laat het snoer niet in contact komen met hete oppervlakken, zoals het fornuis.
16. Houd handen en keukengerei tijdens het mengen nooit in de mengbeker om ernstig persoonlijk letsel of schade aan het apparaat te voorkomen. Je kunt een pannelikker gebruiken, maar alleen wanneer het apparaat niet in werking is.
17. De messen zijn scherp. Ga voorzichtig te werk. Wees voorzichtig bij het hanteren van de scherpe snijmesses, bij het leegmaken van de beker en tijdens het schoonmaken.
18. Gebruik een grote mengbeker of bereid kleinere hoeveelheden per keer bij het mengen van vloeistoffen, vooral als deze heet zijn. Op die manier voorkom je morsen.
19. Om het risico op letsel te verkleinen, moet je de kom altijd goed op de basis plaatsen voordat je het mes plaatst.
20. Zorg ervoor dat de kap goed is vergrendeld voordat je de staafmixer gebruikt.
21. Giet hete vloeistoffen uiterst voorzichtig in de foodprocessor of blender. Door plotselinge stoomvorming kunnen deze uit het apparaat spetteren.
22. Houd handen en keukengerei tijdens het mengen nooit in de mengbeker om ernstig persoonlijk letsel of schade aan het apparaat te voorkomen. Je kunt een pannelikker gebruiken, maar alleen wanneer het apparaat niet in werking is.
23. Zie het deel "Onderhoud en reiniging" voor instructies om de oppervlakken die in contact komen met voedsel te reinigen.
24. Dit apparaat is bedoeld voor huishoudelijk en vergelijkbaar gebruik, zoals:
 - personeelskeukens in winkels, kantoren en andere werkomgevingen;
 - boerderijen;
 - door gasten in hotels, motels en andere verblijfsomgevingen;
 - bed and breakfasts en vergelijkbare omgevingen.

BEWAAR DEZE INSTRUCTIES

Instructies zijn ook online beschikbaar, bezoek onze website op:
www.kitchenaid.nl of www.kitchenaid.eu



PRODUCTVEILIGHEID

ELEKTRISCHE VEREISTEN

Voedingsspanning: 220-240 VAC

Frequentie: 50-60 Hz

Vermogen: 180 W

OPMERKING: Als de stekker niet geschikt is voor je stopcontact, neem dan contact op met een gekwalificeerde elektricien. Wijzig nooit de stekker zelf. Gebruik geen adapter.

Gebruik geen verlengsnoer. Als het netsnoer te kort is, laat dan door een gekwalificeerde elektricien of een servicemonteur een stopcontact installeren in de buurt van het apparaat.

Het netsnoer mag niet over de rand van het aanrecht of een tafel hangen om struikelgevaar te vermijden en te voorkomen dat kinderen aan het snoer trekken.

OPMERKING: De maximale waarde is gebaseerd op de hakmolen, andere accessoires hebben mogelijk een ander vermogen of vereisen een andere stroomsterkte.

AFGEDANKTE ELEKTRISCHE APPARATUUR

Afgedankt verpakkingsmateriaal


Het verpakkingsmateriaal kan voor gerecycleerd worden en is voorzien van het recyclagesymbool (♻️). De verschillende onderdelen van de verpakking moeten daarom op verantwoorde wijze en in overeenstemming met de desbetreffende lokale voorschriften worden weggewerkt.

Dumping van het product

- Dit apparaat is voorzien van het merkteken volgens de Europese richtlijn 2012/19/EU inzake Agedankte Elektrische en Elektronische Apparaten (AEEA).

- Door ervoor te zorgen dat dit product op de juiste manier als afval wordt verwerkt, helpt u mogelijk negatieve consequenties voor het milieu en de menselijke gezondheid te voorkomen die anders zouden kunnen worden veroorzaakt door onjuiste verwerking van dit product als afval.



- Het symbool  op het product of op de bijbehorende documentatie geeft aan dat dit product niet als huishoudelijk afval mag worden behandeld, maar moet worden afgegeven bij een verzamelpunt voor de recyclage van elektrische en elektronische apparaten.

Voor meer gedetailleerde informatie over de behandeling, terugwinning en recyclage van dit product wordt u verzocht contact op te nemen met uw lokale gemeentehuis, uw afvalophaaldienst of de winkel waar u het product hebt aangeschaft.

CONFORMITEITSVERKLARING

Dit apparaat is ontworpen, gebouwd en gedistribueerd in overeenstemming met de veiligheidseisen van de EG-richtlijnen: 2014/35/EU, 2014/30/EU, 2009/125/EG en 2011/65/EU (RoHS-richtlijn).





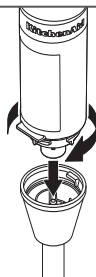
HET PRODUCT GEBRUIKEN

DE MIXSTAAF MONTEREN

Maak alle onderdelen schoon voordat je deze voor het eerst gebruikt (zie het gedeelte 'Onderhoud en reiniging').

BELANGRIJK: Haal altijd de stekker van de staafmixer uit het stopcontact voordat je onderdelen bevestigt of verwijdert.

1



Plaats de mixstaaf in de motorunit en draai eraan totdat deze vastklikt.

2



Plaats de panbeschermer, als je die gebruikt, op een vlakke ondergrond. Om de panbeschermer te plaatsen, moet je de mixstaaf naar één kant van de bevestigingsklem kantelen. Trek vervolgens voorzichtig de andere bevestigingsklem naar buiten en duw de mixstaaf omlaag. Zorg dat de bevestigingsklemmen vastzitten op hun plaats.

NEDERLANDS

OPMERKING: De in de VS gepatenteerde verwijderbare panbeschermer beschermt je kookpullen.

DE MIXSTAAF GEBRUIKEN

Maak smoothies, milkshakes, soep, gekookte groenten, glazuur, babyvoeding, enz.

1



Steek de stekker van de staafmixer in een geaard stopcontact.

2

Mengen



Plaats de staafmixer in het mengsel. Druk op de variabele snelheidsregelaar om te beginnen. Plaats je vrije hand boven op de mengbeker voor extra stabiliteit en om spetteren te voorkomen.

OPMERKING: Dompel de motorunit niet onder in vloeistoffen of andere mengsels.



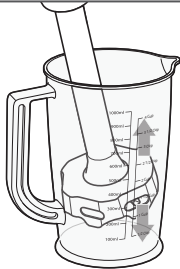


HET PRODUCT GEBRUIKEN

DE MIXSTAAF GEBRUIKEN

3

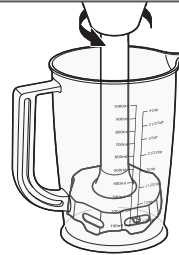
Verticaal bewegen



Beweeg de staafmixer iets omhoog om de ingrediënten in de mengbeker te verplaatsen.
Beweeg hem langzaam omhoog terwijl je hem tegen de zijkant van de mengbeker houdt. Herhaal dit proces totdat de ingrediënten de gewenste consistentie hebben.

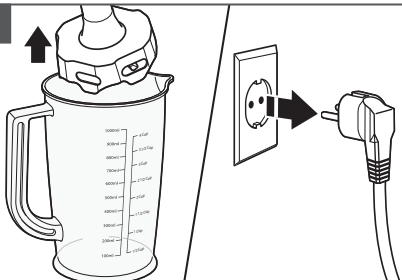
4

Polsbeweging



Maak vanuit de pols een draaiende beweging om de staafmixer iets omhoog en daarna weer naar beneden te bewegen.

5



Laat de snelheidsregelaar los om te stoppen en haal vervolgens de staafmixer uit het mengsel.
Haal de stekker van de staafmixer uit het stopcontact voordat je onderdelen verwijdert of bevestigt.





HET PRODUCT GEBRUIKEN

GEBRUIK VAN DE HAKMOLEN

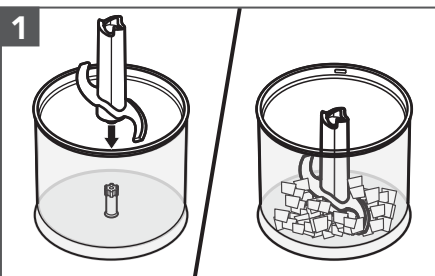
Snijd en hak rundvlees, ui, knoflook, kaas, wortels, noten, enz.

WAARSCHUWING

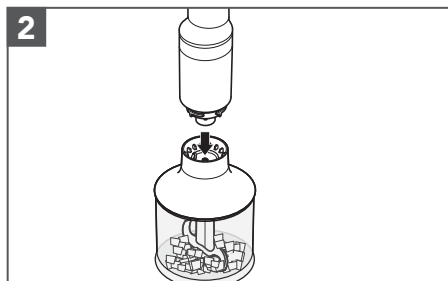
Gevaar voor snijwonden

Hanteer messen met de nodige voorzichtigheid.

Anders kan dit leiden tot snijwonden.



Plaats het hakmes in de hakmolen. Plaats de ingrediënten in de beker. Voor de beste resultaten snijd je de ingrediënten in blokjes van 2 cm.

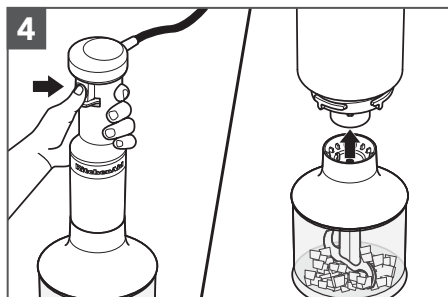


Houd de motorunit boven de hakmolen en druk beide onderdelen tegen elkaar. Draai de motorunit niet op zijn plaats.



Druk tegelijk op de variabele snelheidsregelaar en de aan/uit-knop om te beginnen.

Voor de beste resultaten gebruik je een pulserende beweging totdat de ingrediënten de gewenste consistentie hebben. Dit doe je door herhaaldelijk de variabele snelheidsregelaar in te drukken en los te laten.



Laat de variabele snelheidsregelaar los wanneer het hakken voltooid is.

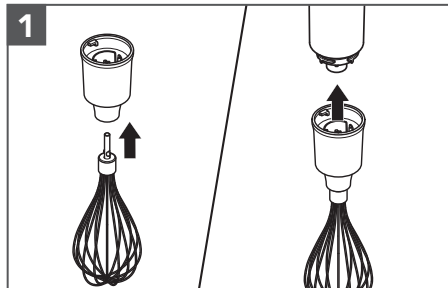
NEDERLANDS



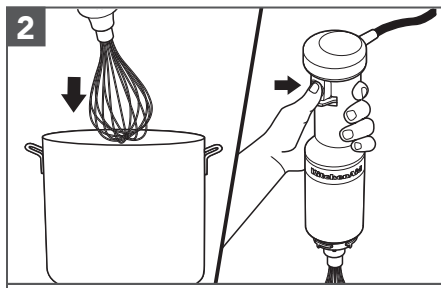
HET PRODUCT GEBRUIKEN

HET KLOPACCESSOIRE GEBRUIKEN

Gebruik dit accessoire voor het kloppen van slagroom, het opkloppen van eiwitten, het mengen van kookpudding, vinaigrettes en mousse of voor het maken van mayonaise.



1
Duw het klopassoire in de adapter totdat dit vastklikt.
Duw het klopassoire in de motorunit en draai eraan om het te vergrendelen totdat het vastklikt.



2
Plaats de draadloze staafmixer in het mengsel. Druk tegelijk op de variabele snelheidsregelaar en de aan/uit-knop om te beginnen.

OPMERKING: Dompel de motorunit niet onder in vloeistoffen of andere mengsels.

TIP: De klopper van roestvrij staal kan krassen of sporen achterlaten op antikleefcoatings. Gebruik de klopper niet met kookpullen met dergelijke coatings.

OPMERKING: Nadat het kloppen is voltooid, laat je de variabele snelheidsregelaar los en haal je de draadloze staafmixer uit het mengsel.

GESCHIKT VOOR – HAKMOLEN

Voedsel	Hoeveelheid	Vorbereiding	Snelheid	Puls
Amandelen/ noten	200 g	Plaats de hele noten in de kom	Hoog	Korte puls 15 tot 25 keer
Rundvlees*		Snijd in blokjes van 2 cm	Hoog	Korte puls 10 tot 15 keer
Wortels**		Snijd wortels van gemiddelde grootte in vieren	Hoog	Korte puls 15 tot 20 keer
Knoflook	10 tot 12 teentjes	Plaats de hele teentjes in de mengbeker	Hoog	Korte puls 10 tot 15 keer
Ui	100 g	Snijd in vieren	Hoog	Korte puls 6 tot 10 keer
Parmezaanse kaas		Snijd in blokjes van 1 cm	Hoog	Korte puls 20 tot 30 keer

Verwerkingsinstellingen zijn schattingen.

De werkelijke instellingen kunnen variëren afhankelijk van de structuur van de ingrediënten en de gewenste mengresultaten.

TIP: Een korte puls houdt in dat de hakmolen om de tweede werkt. Gebruik de mixstaaf of klopper niet langer dan 1 minuut ononderbroken.

*Rundvlees kan het best worden bereid met de hakmolen.

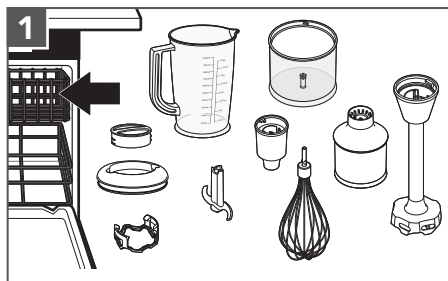
**Wortels kunnen het best worden bereid met de mixstaaf.



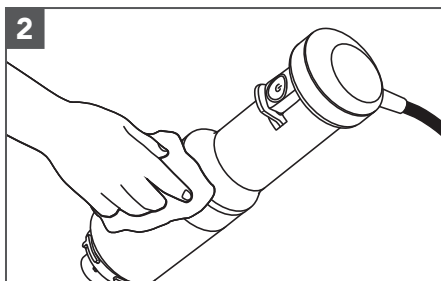


ONDERHOUD EN REINIGING

BELANGRIJK: Haal altijd de stekker van de staafmixer uit het stopcontact voordat je onderdelen bevestigt of verwijdert.



Vaatwasserbestendige onderdelen
– alleen op het bovenste rek:
klopaccessoire, panbeschermer, hakbeker,
hakmes, hakmolen, adapter klopaccessoire,
mixstaaf, mengbeker en deksel.



Veeg de motorunit schoon met een vochtig doek. Je kunt mild afwasmiddel gebruiken, maar geen schurende schoonmaakmiddelen.

Voor meer informatie over de staafmixer:

Ga naar www.kitchenaid.eu voor extra video-instructies, inspirerende recepten en tips voor het gebruiken en schoonmaken van de staafmixer.

PROBLEEMEN OPLOSSEN

Probleem	Oplossing
De staafmixer start niet:	Controleer of de staafmixer goed is aangesloten op een geaard stopcontact. Als je een zekeringskast hebt, zorg er dan voor dat het circuit gesloten is.
Als de staafmixer stopt tijdens het mengen:	Als de motor overbelast of vastgelopen is, wordt de blender automatisch uitgeschakeld om schade aan de motor te voorkomen. Stop kleinere porties tegelijk in de blender. Bij sommige recepten kun je de belasting verlagen door vloeistof toe te voegen.
Het probleem kan niet worden opgelost.	Zie het gedeelte 'Voorwaarden KitchenAid garantie ('Garantie')'. Breng de staafmixer niet terug naar de winkel. Winkel bieden geen service.



VOORWAARDEN KITCHENAID GARANTIE ('GARANTIE')

BELGIË:

KitchenAid Europa, Inc. BUIV, Nijverheidslaan 3, bus 5, 1853 Strombeek-Bever, België, btw BE 0441.626.053 RPR Brussel ('**Garantieverlener**') verleent de eindgebruiker, die consument is, een contractuele garantie (de 'Garantie') overeenkomstig de volgende voorwaarden.

De Garantie is van toepassing in aanvulling op de wettelijke garantierechten van de eindklant jegens de verkoper van het product en houdt geen beperking van deze rechten in. In feite profiteert u, als consument, wettelijk van 2 jaar garantie wettelijke conformiteitsgarantie jegens de verkoper zoals uiteengezet in de nationale wetgeving betreffende de verkoop van consumentengoederen (artikelen 1649 bis t/m 1649 octies van het Belgische Burgerlijk Wetboek), naast de wettelijke garantie met betrekking tot verborgen gebreken (artikelen 1641 t/m 1649 van het Belgische Burgerlijk Wetboek).

NEDERLAND:

KitchenAid Europa, Inc., Nijverheidslaan 3, bus 5, 1853 Strombeek-Bever, België ('**Garantieverlener**') verleent de eindgebruiker, die consument is, een garantie conform de volgende voorwaarden.

De Garantie is van toepassing in aanvulling op de wettelijke garantierechten van de eindklant jegens de verkoper van het product en houdt geen beperking van deze rechten in.

1) OMVANG EN VOORWAARDEN VAN DE GARANTIE

a) De Garantieverlener verleent de Garantie voor de producten die worden genoemd in Sectie 1.b) die een klant heeft gekocht bij een verkoper of een bedrijf van de KitchenAid-Group in de landen van de Europese Economische Ruimte, Moldavië, Montenegro, Rusland, Zwitserland of Turkije.

b) De Garantieperiode is afhankelijk van het aangeschafte product en is als volgt:

5KHBV83 Twee jaar volledige garantie vanaf de aankoopdatum.

c) De Garantieperiode gaat in op de datum van aankoop, d.w.z. de datum waarop een klant het product heeft gekocht bij een dealer of een bedrijf van de KitchenAid-Group.

d) De Garantie dekt de foutvrije aard van het product.

e) De Garantieverlener zal de klant de volgende diensten verlenen onder deze Garantie, naar keuze van de Garantieverlener, als er een defect optreedt tijdens de Garantieperiode:

- Reparatie van het defecte product of productonderdeel, of

- Vervanging van het defecte product of productonderdeel. Als een product niet meer beschikbaar is, heeft de Garantieverlener het recht om het product te ruilen voor een product van gelijke of hogere waarde.

f) Als de klant aanspraak wil maken op de Garantie, moet de klant rechtstreeks contact opnemen met de landspecifieke KitchenAid servicecentra of de Garantieverlener bij KitchenAid Europa, Inc., Nijverheidslaan 3, bus 5, 1853 Strombeek-Bever,

België: E-mailadres: CONSUMERCARE.BE@Kitchenaid.eu

Nederland: E-mailadres: CONSUMERCARE.NL@kitchenaid.eu

Telefoonnummer België en Nederland: **00 800 381 040 26**





VOORWAARDEN KITCHENAID GARANTIE ('GARANTIE')

g) De reparatiekosten, inclusief reserveonderdelen, en de verzendkosten voor de levering van een niet-defect product of productonderdeel komen voor rekening van de Garantieverlener. De Garantieverlener zal ook de verzendkosten voor het retourneren van het defecte product of productonderdeel vergoeden als de Garantieverlener of het landspecifieke servicecentrum van KitchenAid heeft verzocht het defecte product of het defecte productonderdeel te retourneren. De consument draagt echter wel de kosten van de juiste verpakking voor het retourneren van het defecte product of het defecte productonderdeel.

h) Om aanspraak te kunnen maken op de Garantie, moet de klant de bon of factuur van de aankoop van het product voorleggen.

2) BEPERKINGEN VAN DE GARANTIE

a) De Garantie geldt alleen voor producten die voor privédoeleinden worden gebruikt en niet voor producten die voor professionele of commerciële doeleinden worden gebruikt.

b) De Garantie is niet van toepassing in geval van normale slijtage, onjuist gebruik of misbruik, het niet opvolgen van de gebruiksinstructies, het gebruik van het product bij de verkeerde elektrische spanning, installatie en bediening in strijd met de geldende elektrische voorschriften en het gebruik van kracht of geweld (bijv. slaan).

c) De Garantie is niet van toepassing als het product is gewijzigd of geconverteerd, bijvoorbeeld wanneer het is geconverteerd van een 120V-product naar een 220-240V-product.

d) Het verlenen van Garantieservice verlengt de Garantieperiode niet en het start evenmin een nieuwe Garantieperiode. De Garantieperiode voor geïnstalleerde reserveonderdelen eindigt met de Garantieperiode voor het gehele product.

Na afloop van de Garantieperiode of voor producten waarvoor de garantie niet geldt, zijn de klantenservicecentra van KitchenAid nog steeds beschikbaar voor de eindgebruiker voor vragen en informatie. Meer informatie vindt u ook op onze website: www.kitchenaid.eu

NEDERLANDS

PRODUCTREGISTRATIE

Registreer je nieuwe KitchenAid-apparaat: <http://www.kitchenaid.eu/register>



