

Always there to help you

Register your product and get support at
www.philips.com/welcome

PD9122



User manual 3

Benutzerhandbuch 47

Mode d'emploi 91

Manual del usuario 135

Brugervejledning 25

Gebruiksaanwijzing 69

Manuale utente 113

Användarhandbok 157

PHILIPS

Inhoudsopgave

1	Belangrijk	71
	Veiligheid en kennisgevingen	71
	Veiligheid	71
	Compliance	72
	De zorg voor het milieu	73
	Copyright	74
	Garantie	75

2	De draagbare DVD-speler	76
	Wat zit er in de doos?	76
	Overzicht van het apparaat	77
	Overzicht van het tweede scherm	79

3	Aan de slag	80
	Vorbereiden	80
	Stroom aansluiten	82
	In-/uitschakelen	83
	De schermtaal selecteren	83

4	Muziek of films afspelen	84
	Discs afspelen	84
	Extra apparatuur aansluiten	87

5	Instellingen aanpassen	88
	Het apparaat instellen	88

6	Productinformatie	89
----------	--------------------------	-----------

7	Problemen oplossen	90
----------	---------------------------	-----------

1 Belangrijk

Veiligheid en kennisgevingen

Lees alle instructies goed door en zorg dat u deze begrijpt voordat u dit product gaat gebruiken. Als er schade ontstaat doordat u instructies niet opvolgt, is de garantie niet van toepassing.

Veiligheid

Gebruik uitsluitend door de fabrikant gespecificeerde toebehoren/accessoires. Er mag geen vloeistof op het product druppelen of spatten.

Plaats niets op het product dat gevaar kan opleveren, zoals een glas water of een brandende kaars.

Batterijen (batterijdelen of geplaatste batterijen) mogen niet worden blootgesteld aan hoge temperaturen (die worden veroorzaakt door zonlicht, vuur en dergelijke). Er bestaat explosiegevaar als de batterij onjuist wordt vervangen. Vervang de batterij uitsluitend met een batterij van hetzelfde of een gelijkwaardig type.

Breng geen wijzigingen aan het apparaat aan om blootstelling aan straling of een anderszins onveilige werking van dit product te voorkomen.



Waarschuwing

- Als u het netsnoer of de aansluiting op het apparaat gebruikt om het apparaat uit te schakelen, dient u ervoor te zorgen dat deze goed toegankelijk zijn.



Waarschuwing

- Verwijder de behuizing van dit product nooit.
- Geen enkel onderdeel van dit product hoeft ooit te worden gesmeerd.
- Plaats dit product nooit op andere elektrische apparatuur.
- Houd dit product uit de buurt van direct zonlicht, open vuur of warmte.
- Kijk nooit in de laserstraal in dit product.
- Zorg ervoor dat u altijd toegang hebt tot het netsnoer of de stekker om de stroom van dit product uit te schakelen.

Gehoorbescherming



A pleine puissance, l'écoute prolongée du baladeur peut endommager l'oreille de l'utilisateur.



Waarschuwing

- Luister om mogelijke gehoorschadiging te voorkomen niet gedurende lange perioden op een hoog volumeniveau.

Het maximale uitgangsvermogen van de speler is niet meer dan 150 mV.

Compliance



Dit product voldoet aan de vereisten met betrekking tot radiostoring van de Europese Unie.

Dit apparaat beschikt over dit label:



Opmerking

- Het typeplaatje bevindt zich aan de onderkant van het apparaat.

De zorg voor het milieu

Milieu-informatie

Er is geen overbodig verpakkingsmateriaal gebruikt. We hebben ervoor gezorgd dat de verpakking gemakkelijk kan worden gescheiden in drie materialen: karton (de doos), polystyreen (buffer) en polyethyleen (zakken en afdekking). Het systeem bestaat uit materialen die kunnen worden gerecycled en opnieuw kunnen worden gebruikt wanneer het wordt gedemonteerd door een gespecialiseerd bedrijf. Houd u aan de plaatselijke regelgeving inzake het weggoeien van verpakkingsmateriaal en oude apparatuur.



Uw product is vervaardigd van kwalitatief hoogwaardige materialen en onderdelen die kunnen worden gerecycled en herbruikt.



Als u op uw product een symbool met een doorgekruiste afvalcontainer ziet, betekent dit dat het product valt onder de EU-richtlijn 2002/96/EG. Win inlichtingen in over de manier waarop elektrische en elektronische producten in uw regio gescheiden worden ingezameld. Neem bij de verwijdering van oude producten de lokale wetgeving in acht en doe deze producten niet bij het gewone huishoudelijke afval. Als u oude producten correct verwijdert, voorkomt u negatieve gevolgen voor het milieu en de volksgezondheid.



Uw product bevat batterijen die, overeenkomstig de Europese richtlijn 2006/66/EG, niet bij het gewone huishoudelijke afval mogen worden weggegooid. Win informatie in over de lokale wetgeving omtrent de gescheiden inzameling van batterijen. Door u op de juiste wijze van de batterijen te ontdoen, voorkomt u negatieve gevolgen voor het milieu en de volksgezondheid.

Copyright



Be responsible
Respect copyrights

In dit product is technologie voor kopieerbeveiliging verwerkt die beschermd wordt door Amerikaanse octrooien en andere intellectuele eigendomsrechten van Rovi Corporation. Het is verboden het apparaat te decompileren of te demonteren.

Specificaties kunnen zonder voorafgaande kennisgeving worden gewijzigd. Handelsmerken zijn eigendom van Koninklijke Philips Electronics N.V. of hun respectieve eigenaars. Philips behoudt zich het recht voor om op elk gewenst moment producten te wijzigen en is hierbij niet verplicht eerdere leveringen aan te passen.



Geproduceerd onder licentie van Dolby Laboratories.
"Dolby" en het dubbel-D-symbool zijn handelsmerken van Dolby Laboratories.



INFORMATIE OVER DIVX VIDEO: DivX[®] is een digitale video-indeling die is ontwikkeld door DivX, LLC, een dochteronderneming van Rovi Corporation. Dit is een officieel DivX Certified[®]-apparaat dat DivX-video's kan afspelen. Ga naar divx.com voor meer informatie en softwareprogramma's waarmee u uw bestanden kunt omzetten naar DivX-video's.

INFORMATIE OVER DIVX VIDEO-ON-DEMAND: dit DivX Certified[®]-apparaat moet zijn geregistreerd om aangeschafte DivX VOD-films (Video-on-demand) te kunnen afspelen. Zoek het gedeelte over DivX VOD op in het instellingenmenu van uw apparaat om de registratiecode te krijgen. Ga naar vod.divx.com voor meer informatie over hoe u de registratie voltooit.

Garantie

- Probeer het product nooit te repareren. Dit kan leiden tot letsel en schade aan het product. Uw garantie komt hierdoor te vervallen.
- Gebruik het product en de accessoires alleen zoals de fabrikant ze heeft bedoeld. Het waarschuwingsteken op de achterkant van het product duidt het risico van een elektrische schok aan.
- Verwijder de klep van het product nooit. Neem altijd contact op met de klantenservice van Philips voor onderhoud of reparaties.
- De garantie vervalt in geval van handelingen die in deze handleiding uitdrukkelijk worden verboden of in geval van aanpassingen of montages die niet in deze handleiding worden aanbevolen of goedgekeurd.

2 De draagbare DVD-speler

Op de DVD-speler kunt u de volgende discs afspelen (waaronder CD-R, CD-RW, DVD±R en DVD±RW):

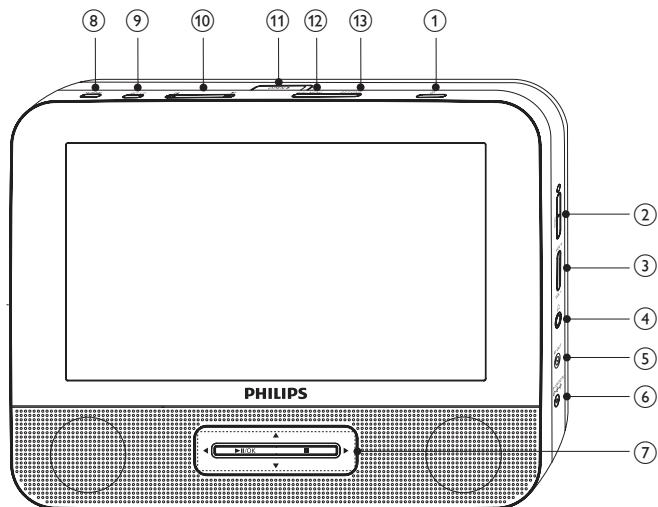
- DVD-video
- Video-CD
- Audio-CD
- MP3-CD
- DivX
- Discs met JPEG-bestanden


Wat zit er in de doos?

Controleer de inhoud van het pakket:

- 1 apparaat
- 1 tweede scherm
- 1 netspanningsadapter; ASUC12E-090080 (Philips) en DSA-9PFB-09 FEU090080
- 1 autoadapter
- 2 AV-kabels
- 2 bevestigingsriemen
- 1 gebruikershandleiding

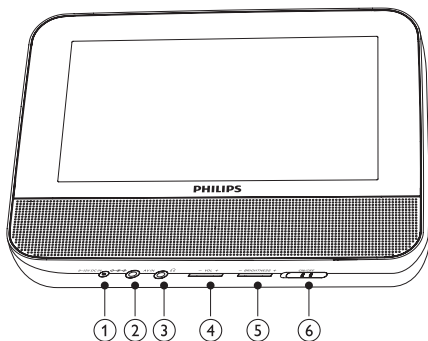
Overzicht van het apparaat



- ① ①
 - Hiermee schakelt u de DVD-speler in of uit.
- ② **RESET**
 - Als de speler vastloopt, druk hier dan met een balpen of ander scherp voorwerp om de speler te resetten.
- ③ **VOL +/-**
 - Hiermee regelt u het volume.
- ④ 
 - Hoofdtelefoonaansluiting.
- ⑤ **AV OUT**
 - Audio/video-uitgang.

- ⑥ **DC IN**
- Aansluiting netvoeding.
- ⑦ **▲, ▼, ◀, ▶**
- Hiermee navigeert u door menu's.
- ◀▶**
- Hiermee kunt u met verschillende snelheden vooruit en achteruit zoeken.
- ▶||/OK**
- Hiermee bevestigt u een invoer of selectie.
 - Hiermee start, pauzeert en hervat u het afspelen van de disc.
-
- Hiermee stopt u het afspelen.
- ⑧ **AV MODE**
- Hiermee schakelt u tussen de PAL- en de NTSC-modus.
- ⑨ **SETUP**
- Hiermee opent of sluit u het instellingenmenu.
- ⑩ **◀, ▶**
- Hiermee gaat u naar de vorige of volgende titel of track of het vorige of volgende hoofdstuk.
- ⑪ **OPEN ▶**
- Hiermee opent u het discstation.
- ⑫ **DISC MENU**
- Bij DVD's opent of sluit u hiermee het discmenu.
 - Bij VCD schakelt u hiermee de PBC-modus (Playback Control) in of uit.
 - Bij VCD's versie 2.0 of SVCD's keert u met deze knop terug naar het menu als PBC is ingeschakeld.
- ⑬ **OPTIONS**
- Hiermee hebt u toegang tot opties met betrekking tot de huidige activiteit of instelling.

Overzicht van het tweede scherm



- ① **DC IN**
 - Aansluiting netvoeding.
- ② **AV IN**
 - Audio/video-ingang.
- ③ 
 - Hoofdtelefoonaansluiting.
- ④ **VOL +/-**
 - Hiermee verhoogt of verlaagt u het volume.
- ⑤ **BRIGHTNESS +/-**
 - Hiermee past u de helderheid van het scherm aan.
- ⑥ **OFF/ON**
 - Hiermee schakelt u het tweede scherm in of uit.

3 Aan de slag



Let op

- Gebruik de knoppen alleen zoals vermeld in deze gebruikershandleiding.
- Houd altijd de volgorde van de instructies in dit hoofdstuk aan.

Als u contact opneemt met Philips, wordt u gevraagd naar het model- en serienummer van uw speler. Het model- en serienummer bevinden zich aan de onderkant van uw speler. Noteer hier de nummers:

Modelnummer _____

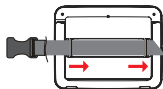
Serienummer _____

Vorbereiden

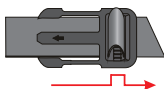
Het apparaat in uw auto monteren

Als u de speler in uw auto wilt gebruiken, bevestigt u het apparaat en het tweede scherm aan de achterkant van de hoofdsteunen van de voorstoelen.

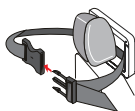
1



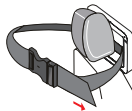
2



3



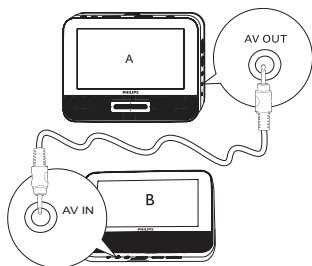
4



- 1 Haal de riem door de lussen aan de achterkant van het apparaat.
- 2 Houd de gesp met de pijl naar u toe en bevestig vervolgens de gesp aan de riem.
- 3 Plaats het apparaat aan de achterkant van de hoofdsteun en maak daarna de gesp vast.
- 4 Trek de riem strak om het apparaat tegen de hoofdsteun te bevestigen.
 - Herhaal de voorgaande stappen om het tweede scherm te bevestigen.

Een speler als dual screen gebruiken

Verbind het tweede scherm met het apparaat. U kunt de films die op het apparaat worden afgespeeld op het tweede scherm kijken.

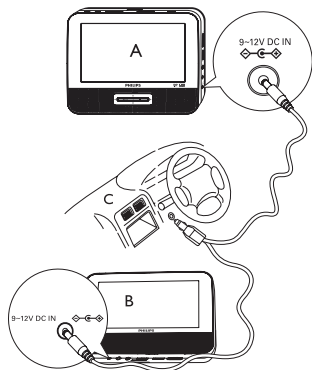


Sluit de meegeleverde AV-kabel aan op

- **AV OUT** op het apparaat.
- **AV IN** op het tweede scherm.

Stroom aansluiten

Stroom aansluiten via de autoadapter



A: apparaat; B: tweede scherm; C: sigarettenaansteker in de auto
Sluit de autoadapter aan op:

- **DC IN** op het apparaat en het tweede scherm,
- de sigarettenaansteker in uw auto.



Tip

- Thuis kunt u de netspanningsadapter met de speler gebruiken.

In-/uitschakelen

- 1 Druk op **Ⓞ** om de speler in te schakelen.
 - Om het tweede scherm in te schakelen, schuift u de **OFF/ON**-schakelaar op het tweede scherm in de stand **ON**. Om uit te schakelen, schuift u de **OFF/ON**-schakelaar naar de stand **OFF**.
- 2 Druk op **Ⓞ** om de speler uit te schakelen.

De schermtaal selecteren

U kunt een andere taal voor de tekst op het scherm kiezen.

- 1 Druk op **SETUP**.
 - ↳ Het instellingenmenu wordt weergegeven.
- 2 Selecteer **[General] > [Language]**.
- 3 Druk op **▲ / ▼** om een taal te selecteren.
- 4 Druk op **▶ || / OK** om te bevestigen.
- 5 Druk op **SETUP** om af te sluiten.

4 Muziek of films afspelen

Discs afspelen

- 1 Verschuif **OPEN** ► op de speler.
- 2 Plaats de disc met het etiket naar boven.
- 3 Duw de klep naar beneden om het discstation te sluiten.
 - ↳ Het afspelen wordt automatisch gestart. Druk als dat niet het geval is op ►||/OK.
 - Als er een menu verschijnt, selecteert u een item en drukt u vervolgens op ►||/OK om het afspelen te starten.
 - Druk op ►||/OK om het afspelen te onderbreken. Druk nogmaals op deze knop om het afspelen te hervatten.
 - Druk tweemaal op ■ om het afspelen te stoppen.
 - Druk op ◀ of ▶ om het vorige/volgende item te selecteren.
 - Druk een of meerdere keren op ◀ of ▶ om te zoeken in een video-/audiobestand.

Afspeelopties

Ondertitelingstaal selecteren

Voor DVD's die twee of meer ondertitelingstalen bevatten:

- 1 Druk op **OPTIONS**.
 - ↳ Het optiemenu wordt weergegeven.
- 2 Selecteer [**Subtitles**] en druk vervolgens op ►||/OK.
- 3 Druk op ▲ / ▼ om een ondertitelingstaal te selecteren.
- 4 Druk op ►||/OK om te bevestigen.
- 5 Druk op **OPTIONS** om af te sluiten.

Gesproken taal selecteren

Voor DVD's die twee of meer gesproken talen bevatten

- 1 Druk op **OPTIONS**.
↳ Het instellingenmenu wordt weergegeven.
- 2 Selecteer **[Audio language]** en druk vervolgens op **▶||/OK**.
- 3 Druk op **▲ / ▼** om een taal te selecteren.
- 4 Druk op **▶||/OK** om te bevestigen.

Herhalen

Tijdens het afspelen kunt u verschillende herhalingsopties selecteren.

- 1 Druk op **OPTIONS**.
↳ Het optiemenu wordt weergegeven.
- 2 Selecteer **[Repeat]** en druk op **▶||/OK**.
↳ De herhalingsopties worden weergegeven.

Bij DVD's

- **[Repeat A]**: het begin van het te herhalen gedeelte
- **[Repeat B]**: het einde van het te herhalen gedeelte
- **[Repeat Chapter]**: het huidige hoofdstuk herhalen
- **[Repeat Title]**: de huidige titel of track herhalen
- **[Repeat all]**: alle titels op de disc herhalen
- **[Repeat Off]**: de herhaalmodus uitschakelen

Bij VCD's

- **[Repeat A]**: het begin van het te herhalen gedeelte
- **[Repeat B]**: het einde van het te herhalen gedeelte
- **[Repeat 1]**: hiermee herhaalt u de huidige track
- **[Repeat all]**: alle tracks op de disc herhalen
- **[Repeat Off]**: de herhaalmodus uitschakelen

Voor MP3/CD/DivX

- **[Repeat 1]**: hiermee herhaalt u de huidige track
- **[Repeat Folder]**: alle tracks in de huidige map herhalen
- **[Off]**: de herhaalmodus uitschakelen

- 3 Selecteer een optie en druk op **▶||/OK** om te bevestigen.



Tip

- Bij VCD's, indien PBC is ingeschakeld, is het niet mogelijk items te herhalen.

Op willekeurige volgorde afspelen

Bij audio-CD's en MP3-CD's kunt u alle tracks in willekeurige volgorde afspelen.

- 1 Druk op **OPTIONS**.
↳ Het optiemenu wordt weergegeven.
- 2 Selecteer **[Shuffle All]** en druk op **▶||/OK**.
- 3 Selecteer **[On]** of **[Off]**.
- 4 Druk op **▶||/OK** om te bevestigen.

Zoomen

U kunt bij DVD's, VCD's en JPEG-CD's in- en uitzoomen op videobeelden of foto's.

- 1 Druk op **OPTIONS**.
↳ Het optiemenu wordt weergegeven.
- 2 Selecteer **[Zoom & Pan]** en druk op **▶||/OK**.
- 3 Druk herhaaldelijk op **▶||/OK** om in en uit te zoomen.
- 4 Wanneer het videobeeld of de foto is vergroot, drukt u op **▲, ▼, ◀, ▶** om door het vergrote beeld te schuiven.

Afspeelinformatie weergeven

Bij DVD's en VCD's kunt u de afspeelinformatie tijdens het afspelen weergeven.

- 1 Druk op **OPTIONS**.
↳ Het optiemenu wordt weergegeven.
- 2 Selecteer **[Display]** en druk op **▶||/OK** om te bevestigen.
↳ Bij DVD's worden titelnummer, hoofdstuknummer en verstreken afspeeltijd weergegeven. Bij VCD's worden tracknummer en verstreken afspeeltijd weergegeven.

Audiomodus selecteren

Als u VCD's afspeelt, kunt u een audiomodus selecteren.

- 1 Druk op **OPTIONS**.
↳ Het optiemenu wordt weergegeven.
- 2 Selecteer **[Audio]** en druk vervolgens op **▶||/OK**.
- 3 Druk op **▲ / ▼** om een audiokanaal te kiezen: **[Stereo]**, **[Left-mono]** of **[Right-mono]**.

Foto's draaien

Alleen voor JPEG-CD's. Terwijl de JPEG wordt weergegeven:

- Druk op ▲ om naar boven/beneden te draaien.
- Druk op ▼ om naar links/rechts te draaien.

Extra apparatuur aansluiten

U kunt de speler aansluiten op een TV of op een versterker om DVD's te kijken.

Het apparaat aansluiten op een TV

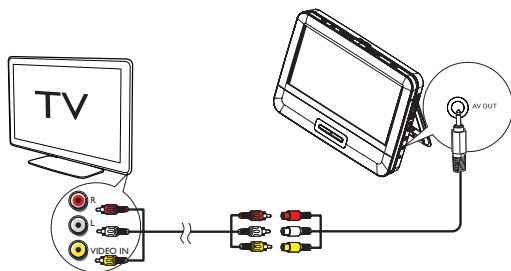


Let op

- Schakel de speler uit voordat u extra apparatuur installeert.

Sluit elke AV-kabel (de AV-kabel die op de TV wordt aangesloten is niet meegeleverd) aan op de aansluiting met dezelfde kleur:

- de gele kabel hoort bij de gele video-aansluiting.
- de rode en witte kabel horen bij respectievelijk de rode en witte aansluiting.



5 Instellingen aanpassen

Het apparaat instellen

Om nog meer plezier te hebben van de speler kunt u in het menu **SETUP** de instellingen nauwkeurig op uw wensen afstemmen.

- 1 Druk op **SETUP**.
↳ Het instellingenmenu wordt weergegeven.
- 2 Gebruik de navigatietoetsen om een optie te selecteren en druk ter bevestiging op **▶||/OK**.

[General]	
[Language]	Hiermee selecteert u de schermtaal
[PBC settings]	Hiermee schakelt u de Playback Control-functie in/uit.
[Power save]	Hiermee kunt u de energiebesparende modus inschakelen.
[DivX (VOD)]	Hiermee vraagt u de DivX-registratiecode op.
[DivX subtitles]	Hiermee selecteert u de DivX-ondertitelingstaal.
[Parental(DVD)]	Hiermee selecteert u opties voor het kinderslot.
[Set password]	Hiermee wijzigt u het huidige wachtwoord (standaard 3308).
[Factory settings]	Hiermee herstelt u de fabrieksinstellingen.
[Video]	
[LCD Display]	Hiermee stelt u het beeldformaat in.
[TV standard]	Hiermee stelt u het video-uitvoerformaat naar het TV-systeem in.
[Brightness]	Hiermee past u de helderheid van het scherm aan.
[Contrast]	Hiermee past u het contrast van het scherm aan.
[Audio]	
[Dolby]	Hiermee stelt u Dolby-uitvoer in.
[Version]	Controleer de versiegegevens.

- 3 Druk op **◀** om terug te gaan naar het vorige menu.
- 4 Druk op **SETUP** om af te sluiten.

6 Productinformatie



Opmerking

- Productinformatie kan zonder voorafgaande kennisgeving worden gewijzigd.

Afmetingen	
- Apparaat	240 x 183 x 38 mm
- Tweede scherm	240 x 183 x 28 mm
Gewicht	
- Apparaat	1,6 kg
- Tweede scherm	1,1 kg
Netspanningsadapter	ASUC12E-090080 (Philips) en DSA-9PFB-09 FEU090080
Voeding	Invoer: 100 - 240 V~, 50/60 Hz, 0,3 A Uitvoer: DC 9 V \equiv 0,8 A
Energieverbruik	9,0 W
Gebruikstemperatuur	0 - 45 °C
Golflengte laser	650 nm
Video-uitvoer	
Formaat	PAL en NTSC
Uitgangsniveau	1 V _p - p \pm 20%
Belastingsimpedantie	75 Ω
Audio-uitgang	
Audio uit (analoge audio)	Uitgangsniveau: 2 V \pm 10%
Belastingsimpedantie	10 K Ω
Vervorming + ruis audio	\leq -80 (1 kHz)
Frequentierespons	20 Hz - 20 kHz \pm 1 dB
Signaal-ruisverhouding	\geq 80 dB
Kanaalscheiding	\geq 80 dB
Dynamisch bereik	\geq 80 dB

7 Problemen oplossen

Geen stroom

- Zorg ervoor dat beide stekkers van het netsnoer goed zijn aangesloten.
- Controleer of het stopcontact of de sigarettenaansteker in de auto goed werkt.

Geen geluid

- Zorg ervoor dat de AV-kabel goed is aangesloten.

Vervormd beeld

- Reinig de disc. Wrijf met een schone, zachte, pluisvrije doek van binnen naar buiten.
- Zorg ervoor dat het video-uitvoerformaat van de disc compatibel is met de TV.
- Pas het video-uitvoerformaat aan uw TV of programma aan.
- Voor het maken van uw LCD-scherm werd zeer geavanceerde technologie toegepast. Er kunnen echter zwarte stipjes en/of heldere stipjes (rood, blauw, groen) continu zichtbaar zijn op het LCD-scherm. Dit is een logisch gevolg van het productieproces en is niet te wijten aan een storing.

De disc kan niet worden afgespeeld

- Controleer of de disc met het etiket naar boven is geplaatst.
- Reinig de disc. Wrijf met een schone, zachte, pluisvrije doek van binnen naar buiten.
- Probeer een andere disc om te controleren of de huidige disc is beschadigd.

Werkt niet goed of loopt vast

- Druk met een balpen of ander scherp voorwerp op **RESET** om de speler uit te schakelen en druk op **⏪** om opnieuw op te starten.

De speler voelt warm aan

- Wanneer de speler gedurende langere tijd in gebruik is, wordt de buitenkant warm. Dit is normaal.



Specifications are subject to change without notice
© 2012 Koninklijke Philips Electronics N.V.
All rights reserved.

PD9122_12_UM_ERP_V2.0

