
www.klikaanklikuit.nl

KlikAan KlikUit[®]

START-LINE
ONTVANGER AFR-060

**LEES ALTIJD EERST
DEZE HANDLEIDING**



versie 2.0

Op www.klikaanklikuit.nl vindt u altijd
de meest recente gebruiksaanwijzingen

FITTING SCHAKELAAR

Lees voordat u dit product in gebruik neemt altijd eerst deze handleiding volledig, om uw KlikAanKlikUit systeem optimaal te benutten en foutief gebruik te voorkomen.

Op www.klikaanklikuit.nl vindt u altijd de meest recente gebruiksaanwijzingen.

FUNCTIONALITEIT

Schakel hiermee verlichting tot 100 Watt draadloos aan/uit met maximaal 6 KlikAanKlikUit zenders naar keuze.

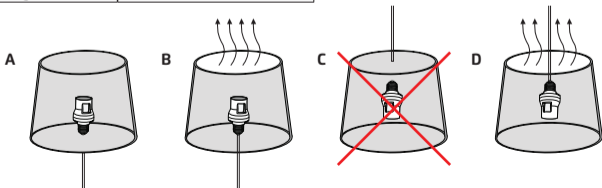
COMPATIBILITEIT

Deze ontvanger is draadloos te bedienen met minimaal 1 en maximaal 6 KlikAanKlikUit zenders. Voor een compleet overzicht kunt u de productwijzer (onder advies) raadplegen op www.klikaanklikuit.nl

TECHNISCHE SPECIFICATIES

Codesysteem	Automatisch
Geheugenadressen	6
Wattage	Max. 100 Watt
Stand-by verbruik	< 0,8 Watt
Frequentie	433,92 MHz RF
Voeding	230V/50Hz
Afmetingen	HxB: 93 x 52 mm

- A. Staande lamp met gesloten boven- en onderkant: WEL geschikt voor dit product.
- B. Staande lamp met open boven- en onderkant: WEL geschikt voor dit product.
- C. Hanglamp met gesloten bovenkant: NIET geschikt voor dit product.
- D. Hanglamp met open boven- en onderkant: WEL geschikt voor dit product.



WAAR MOET U OP LETTEN?

- Zelfs als de ontvanger is uitgeschakeld, kan er nog steeds spanning op de aansluitpunten staan. Schakel de lichtnetspanning uit als u zeker wilt zijn dat er geen spanning op staat.
- Plaats KlikAanKlikUit ontvangers altijd minimaal 50 cm uit elkaar om interferentie te voorkomen.
- Bij stroomuitval blijven de codes in het geheugen behouden. Zodra de stroom weer beschikbaar is schakelt de ontvanger automatisch uit. U kunt uw KlikAanKlikUit zender(s) dan gebruiken om de ontvanger aan te schakelen.

INSTALLATIE

Deze ontvanger dient geplaatst te worden in een grote fitting (E27).

MAXIMALE BELASTING

Het overschrijven van de maximale belasting kan leiden tot defecten en kortsluiting. Dit product is uitgerust met een thermische zekering, waardoor de stroom automatisch wordt afgesloten bij kortsluiting of overbelasting.

Indien de thermische zekering is gesprongen dient het product vervangen te worden. Dit proces is onomkeerbaar en valt niet onder de garantie.

DRAADLOOS SIGNAAL

Het 433,92 MHz radiosignaal gaat door muren, ramen en deuren. Het bereik is afhankelijk van lokale omstandigheden, zoals de aanwezigheid van metalen of storingsbronnen. Zo kan de metaalfolie in dubbelglas (HR-glas) voor een afname van het draadloos bereik van KlikAanKlikUit zenders zorgen.

LIFE-SUPPORT

Gebruik KlikAanKlikUit producten nooit voor "life support" systemen of toepassingen waar storingen van apparatuur levensbedreigend kunnen zijn.

REPAREREN

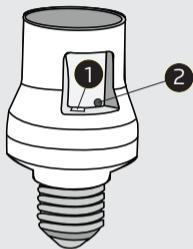
Probeer dit product niet te repareren of te modificeren. Indien u twijfelt over de correcte werking, breng het product terug naar de winkel waar u het heeft aangeschaft.

WATER EN VOCHT

Dit product is niet waterbestendig en daardoor niet geschikt voor gebruik buitenshuis. Reinig dit product uitsluitend met een droge doek.

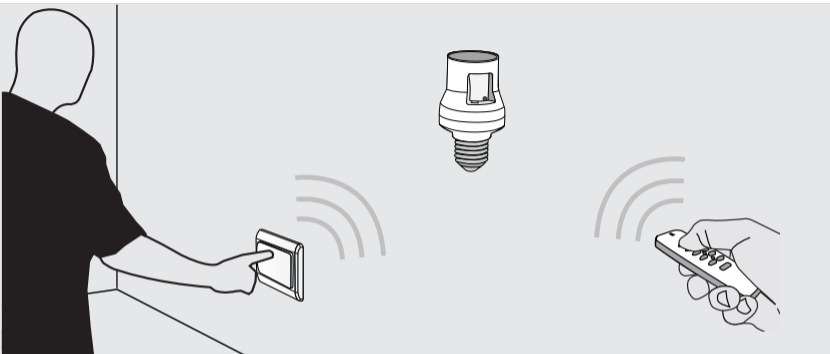
OMGEVING EN GEBRUIK

Stel het product niet bloot aan overmatige hitte of kou. Extreme temperaturen hebben een negatieve invloed op de levensduur van electronica. Laat het product niet vallen. Schokken kunnen de interne electronica beschadigen.



Onderdelen

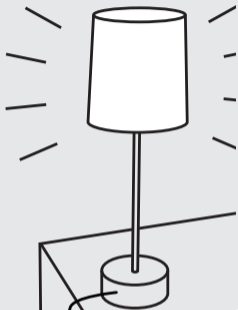
- (1) Verbindknop
- (2) LED indicator



Draadloos bedienen

Deze ontvanger is draadloos te bedienen met minimaal 1 en maximaal 6 KlikAanKlikUit zenders. Bijvoorbeeld de 16-kanaals afstandsbediening AYCT-102, de draadloze wandschakelaar AWST-8800, etc. Zo kunt u met de draadloze wandschakelaar de ontvanger aan zetten en met een afstandsbediening de ontvanger uit zetten.

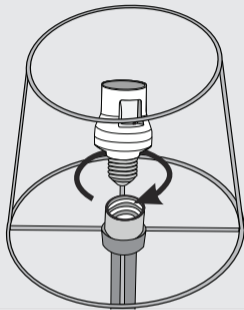
Voor een compleet overzicht kunt u de productwijzer (onder advies) raadplegen op www.klikaanklikuit.nl



1. Verlichting controleren

Plaats de lamp in de (E27) fitting en controleer of de lamp brandt als u deze aanzet.

Indien dat het geval is schakelt u de lamp uit en haalt u deze uit de fitting.



2. Plaatsen fitting schakelaar

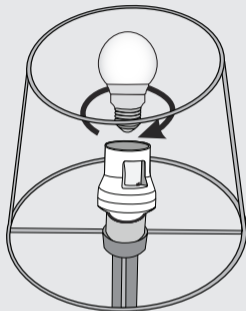
Draai de fitting ontvanger in de lamphouder. Zorg er vervolgens voor dat de lichtnetspanning ingeschakeld is. In dat geval zal de LED indicator op de ontvanger branden.

Zorg ervoor dat andere KlikAanKlikUit ontvangers minimaal 50 cm van de fitting schakelaar zijn verwijderd om interferentie te voorkomen.

Als u de stekkerdoos schakelaar verplaatst naar een ander stopcontact, blijven de aangemelde zendcodes behouden in het geheugen.



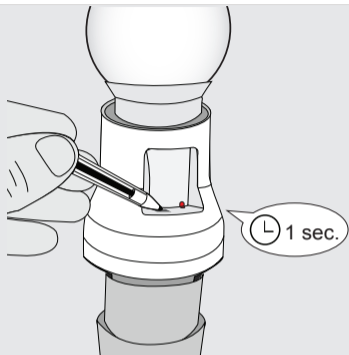
Plaats de fitting ontvanger niet in een hanglamp met gesloten bovenkant, aangezien de fitting ontvanger daarvoor niet geschikt is.



3. Lamp plaatsen

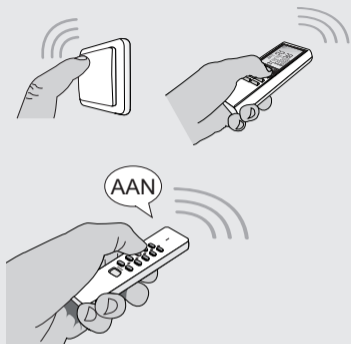
Draai de lamp (E27 fitting) in de fitting ontvanger.

De maximale belasting van de fitting schakelaar is 100 Watt.



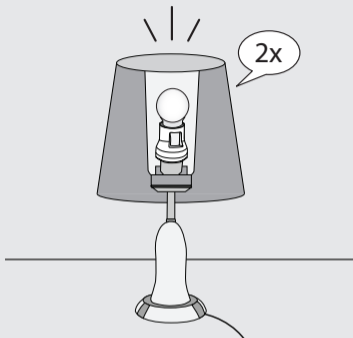
4A. Zender(s) aanmelden bij de ontvanger

Activeer de zoekmode door niet langer dan 1 seconde met een puntig voorwerp op de verbindingknop naast de LED indicator te drukken. De LED indicator gaat gedurende 15 seconden knipperen.



4B

Zend, tijdens het knipperen van de LED indicator, een aan-sigitaal met een KlikAanKlikUit zender om de desbetreffende zendcode in het geheugen van de ontvanger op te slaan.



4C

Zodra het aan-sigitaal wordt ontvangen, zal de aangesloten verlichting 2x aan/uit schakelen om te bevestigen dat de code is opgeslagen.

De ontvanger kan 6 verschillende zendcodes in het geheugen opslaan. Indien u meerdere zendcodes wilt aanmelden dient u stappen 4a tot en met 4c te herhalen.

Het geheugen blijft behouden als de ontvanger ergens anders geïnstalleerd wordt of als de stroom uitvalt.

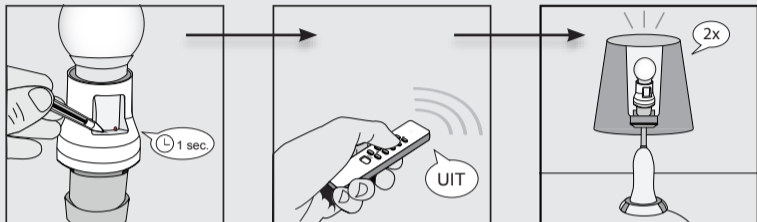


5. Draadloos bedienen

Stuur met de zender een aan-sigitaal om de verlichting draadloos aan te schakelen.

Stuur met de zender een uit-sigitaal om de verlichting draadloos uit te schakelen.

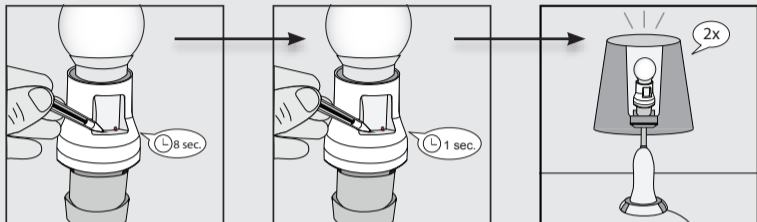
Raadpleeg indien nodig de handleiding van de zender voor meer informatie.



Enkele zendcode wissen


- (1) Druk niet langer dan 1 seconde op de verbindknop. De 'zoekmode' zal 15 seconden actief zijn en de LED indicator op de ontvanger zal langzaam knipperen.
- (2) Stuur terwijl de 'zoekmode' actief is met de KlikAanKlikUit zender het desbetreffende uit-sigitaal dat u wilt afmelden bij de ontvanger. Raadpleeg indien nodig de handleiding van de zender.
- (3) De ontvanger zal 2x aan/uit schakelen om te bevestigen dat de code is verwijderd.

Herhaal deze procedure om meerdere zenders of zencodes af te melden.



Volledige geheugen wissen

- (1) Houd de verbindknop ca. 8 seconden ingedrukt tot de LED indicator snel gaat knipperen.
- (2) Zodra de LED indicator snel gaat knipperen, drukt u nogmaals 1 seconde op de verbindknop, om te bevestigen dat u het geheugen volledig wilt wissen.
- (3) De ontvanger zal 2x aan/uit schakelen om te bevestigen dat het geheugen is gewist.

 Dit product voldoet aan de essentiële eisen en de overige relevante bepalingen van de geldende Europese richtlijnen.

 Lever het product indien mogelijk na gebruik in bij een inzamelplaats voor hergebruik. Gooi het product niet weg bij het huishoudafval.

Indien het product niet werkt

- Controleer of de LED-indicator brandt. Zo niet, dan staat er mogelijk geen stroom op het product, is de glaszekering gesprongen (welke u kunt vervangen) of is de thermische zekering gesprongen (in het laatste geval dient het product vervangen te worden).
- Controleer of de KlikAanKlikUit zender correct functioneert. Let daarbij op het energieniveau van de batterij(en) en andere factoren die van invloed kunnen zijn op het draadloze signaal.
- Wellicht is er iets misgegaan bij het aanmelden van de zender. Wis het geheugen van de ontvanger(s) en meld de zender(s) opnieuw aan bij de ontvanger.
- Controleer factoren die van invloed kunnen zijn op het draadloze signaal.

Garantie

- Dit product heeft één jaar garantie op materiaal- en/of constructiefouten, vanaf de aankoopdatum. Bewaar de aankoopnota, daar deze geldt als enig geldig garantiebewijs.
- Voorkom foutieve handelingen bij gebruik en/of installatie door de gebruiksaanwijzing eerst zorgvuldig te lezen. De garantie vervalt indien er sprake is van onoordeelkundig gebruik of reparatie door u of derden.
- Ga voor garantie terug naar uw aankooppunt. Het defecte product dient vergezeld te zijn van het originele aankoopbewijs.

Copyright

Het is verboden om zonder toestemming van COCO International BV deze handleiding of delen daarvan te reproduceren. Wijzigingen, druk- en/of zetfouten voorbehouden.

EU-verklaring van overeenstemming

COCO International BV verklaart hiermee dat de KlikAanKlikUit ontvanger, te weten:

model: AFR-060 Stekkerdoos schakelaar
 itemnummer: 70027
 bestemd voor gebruik: binnenshuis

in overeenstemming is met de vereiste CE richtlijnen en voldoet aan alle technische voorschriften die voor de genoemde producten van toepassing zijn binnen de volgende normen:

EN 301 489-1 V1.6.1 (2005-09)	EN 61000-4-11 (2004)
EN 301 489-3 V1.4.1 (2002-08)	EN 55015 (2000+A1;2001+A2;2002)
EN 55022 (1998+A1;2000+A2;2003, Class B)	CISPR 14 (2000+A2;2002)
EN 61000-3-2 (2000)	AS/NZS CISPR 15 (2002)
EN 61000-3-3 (1995+A1;2001)	EN 620238 (2004)
EN 61000-4-2 (1995+A1;1998+A2;2001)	EN 61058-1 (2002)
EN 61000-4-3 (2002+A1;2002)	EN 60061-1 (1993+A1-A7+A21-A33)
EN 61000-4-4 (2004)	EN 300 220-1 V1.3.1 (2000-09)
EN 61000-4-5 (1995+A1;2001)	EN 300 220-3 V1.1.1 (2000-09)
EN 61000-4-6 (1996+A1;2001)	

Opgesteld te Dordrecht, d.d. 22 september 2014



M. Hoekstra, directeur

COCO INTERNATIONAL B.V.
 POSTBUS 434
 3300AK DORDRECHT
 NEDERLAND
www.klikaanklikuit.nl