

# Gebruiksaanwijzing

## Afzuigkap

**Model      FKH61**  
**FKH91**

Geachte klant,

Wij danken u voor de aanschaf van onze afzuigkap. U heeft de juiste keuze gemaakt. Uw apparaat van Exquisit is voor huishoudelijk gebruik gemaakt en is een kwaliteitsproduct, dat de hoogste technische eisen combineert met praktisch gebruikskomfort, zoals dit ook geldt voor andere Exquisit apparaten, die tot volle tevredenheid van hun gebruikers in heel Europa worden gebruikt.

## Lees deze gebruiksaanwijzing goed door.

Leest u de gebruiksaanwijzing aandachtig door voordat u het apparaat in gebruik neemt. De gebruiksaanwijzing bevat belangrijke veiligheidsrichtlijnen voor de installatie, het gebruik en het onderhoud van het apparaat. Verdere secties van deze gebruiksaanwijzing bieden u de mogelijkheid om dit apparaat optimaal te bedienen en te onderhouden.

Een onjuist gebruik van het apparaat kan gevaarlijk zijn, vooral voor kinderen.

De fabrikant werkt voortdurend aan de ontwikkeling van alle typen en modellen. Heeft u er daarom begrip voor dat wij ons het recht voorbehouden om wijzigingen in het ontwerp, de uitrusting en de techniek door te voeren.

Dit apparaat voldoet aan de huidige EG-veiligheidsvoorschriften met betrekking tot elektrische apparaten. Het is volgens de huidige techniek vervaardigd en geassembleerd.

## Inhoudsopgave

1	Uw bijdrage aan het milieu.....	3
2	Veiligheid.....	3
3	Beoogd gebruik.....	6
4	Apparaat uitpakken.....	6
5	Omschrijving apparaat.....	6
6	Installatie.....	8
7	Werking.....	13
8	Reiniging en onderhoud.....	13
9	Reparaties.....	16
10	Garantie- en servicebepalingen.....	17



2011/ 65/ EU- WEEE




	<p><b>VOORZICHTIG</b> geeft een gevaarlijke situatie aan die bij niet-naleving kan leiden tot licht of matig letsel!</p>
---	--

	<p><b>BELANGRIJK</b> geeft een situatie aan die bij niet-naleving kan leiden tot grote schade aan eigendommen en het milieu!</p>
---	--

### Algemene veiligheidsvoorschriften


- Het apparaat alleen verpakt vervoeren om persoonlijk letsel en schade te voorkomen.
- Het apparaat alleen monteren en aansluiten volgens de instructies van de gebruiksaanwijzing.
- Als het apparaat is beschadigd, mag u het niet in gebruik nemen.
- Gebruik nooit een elektrisch apparaat buiten, in sterk zonlicht of in de regen.
- Trek in een noodgeval direct de stekker uit het stopcontact.**


	<p><b>WAARSCHUWING</b> <b>Raak nooit een elektrisch apparaat aan (ook niet de stekker aan het snoer) als uw handen of voeten vochtig of nat zijn of als u blootvoets bent.</b> <b>Er bestaat een levensgevaarlijk risico op een elektrische schok!</b></p>
---	--

- De aansluiting en ingebruikname van het apparaat mag alleen door een hiervoor gekwalificeerde specialist worden uitgevoerd.
- De elektrische veiligheid van dit apparaat wordt alleen gegarandeerd als het apparaat is aangesloten op een goed geaard systeem volgens de elektrische veiligheidsnormen. De fabrikant wijst elke aansprakelijkheid af als deze veiligheidsvoorschriften niet worden opgevolgd.
- Een beschadigd netsnoer moet onmiddellijk worden vervangen door de servicedienst om een gevaarlijke situatie te voorkomen.
- Behalve de in deze handleiding beschreven reinigings- en onderhoudswerkzaamheden mag er verder niets aan het apparaat worden gedaan.
- Zorg altijd voor voldoende ventilatie in de ruimte als de afzuigkap wordt gebruikt in combinatie met gashaarden of andere apparatuur die door vloeibare brandstoffen worden aangedreven.
- De afzuigkap alleen gebruiken als de lampen erin zijn geplaatst.
- De lamp mag pas een half uur na het uitschakelen van het apparaat worden aangeraakt. **Gevaar voor brandwonden!**

- Gebruik de afzuigkap altijd met een vetfilter erop. Vet of olie kunnen makkelijk vlam vatten bij oververhitting. **Brandgevaar.** Daarom dient de voedselbereiding altijd onder toezicht te zijn en dient het filter regelmatig te worden gereinigd of vervangen.
- Gelieve het filter niet te controleren tijdens een in werking zijnde afzuigkap.
- Het is belangrijk het filter regelmatig te reinigen of te vervangen. Bij niet-naleving kan brandgevaar ontstaan als gevolg van vetophoping. **Brandgevaar.** Geen voedsel flamberen onder de afzuigkap. **Brandgevaar** van het filter door opstijgende vlammen.
- Boven een houtskoolvuur of een open haard mag de afzuigkap niet worden gebruikt.
- Vermijd het openen van de gastoevoer naar de gaskookplaatjes zolang er geen pannen op de kookplaat staan. Mogelijke beschadiging en **brandgevaar** van het filter door opstijgende vlammen.
- Deze afzuigkap is geschikt voor een fornuis met maximaal 4 kookplaten.
- Bij een gelijktijdige werking van de afzuigkap en van schoorsteenafhankelijke ovens (bijvoorbeeld een gas-, olie- of kolen gestookt apparaat) dient er voor voldoende luchttoevoer te worden gezorgd, die nodig is om de verbranding te bewerkstelligen. Een veilige werking is mogelijk als de onderdruk van 4 Pa (0,04 mbar) in de ruimte van de vuurhaarden niet wordt overschreden.
- Bij alle werkzaamheden aan de afzuigkap, ook bij het uitwisselen van de lampen en het filter, altijd het apparaat loskoppelen van het stroomnet.

## Veiligheid van kinderen en personen met beperkte capaciteiten

	<p><b>WAARSCHUWING</b></p> <p>Verpakkingsonderdelen (bijvoorbeeld plasticfolie en piepschuim) kunnen voor kinderen gevaarlijk zijn. <b>Verstikkingsgevaar!</b> Verpakkingsmateriaal uit de buurt van kinderen houden.</p>
---	---

	<p><b>WAARSCHUWING</b></p> <p>Dit apparaat is niet bedoeld voor gebruik door personen inclusief kinderen met verminderde lichamelijke, zintuiglijke of geestelijke vermogens of gebrek aan ervaring en/of gebrek aan kennis, tenzij ze onder toezicht staan van een persoon die verantwoordelijk is voor hun veiligheid of ze van deze persoon instructies krijgen hoe het apparaat moet worden gebruikt. Kinderen moeten onder toezicht zijn om ervoor te zorgen dat zij niet met het apparaat gaan spelen.</p>
---	--

### 3 Beoogd gebruik

Het apparaat is bestemd voor huishoudelijk gebruik. Elk ander gebruik geldt als contra-indicatie. Als u het apparaat voor andere doeleinden of anders dan in deze gebruiksaanwijzing omschreven is gebruikt, dient u er rekening mee te houden dat de fabrikant zich niet aansprakelijk stelt voor eventuele hierdoor opgelopen schade.

Een ombouw en veranderingen aan het apparaat zijn niet toegestaan om veiligheidsredenen.

### 4 Apparaat uitpakken

De verpakking moet in tact zijn. Controleer het apparaat op transportschade. Een beschadigd apparaat mag onder geen enkele omstandigheid worden gebruikt. Bij beschadigingen neemt u contact op met de leverancier.

#### Verwijderen van de transportbescherming

Het apparaat is beveiligd voor transport. Verwijder alle tape van het apparaat. Lijmresten kunt u verwijderen met wasbenzine.

#### Transportinstructies

Bewaar de originele doos met de voorgevormde piepschuimdelen. Vervoer het apparaat in de originele verpakking. Plaats geen andere voorwerpen op de verpakking.

#### Verpakkingsmateriaal

- Zorg voor een milieuvriendelijke verwijdering.

### 5 Omschrijving apparaat

#### Leveringsomvang

Afzuigkap, reeds voormonteerd  
Terugslagklep  
Sjabloon voor boorgaatjes  
Binnendeel schouw  
Buitendeel schouw  
Luchtafvoer aansluitstuk  
Aluminium filter  
Gebruiksaanwijzing

Kleine onderdelen

Schroeven:

6 ST4\*35

6 ST4\*10

6 deuvels

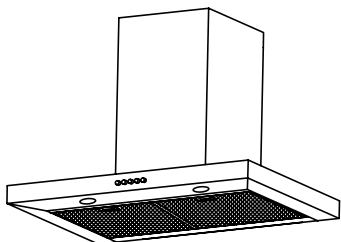
2 beugels

Niet inbegrepen:

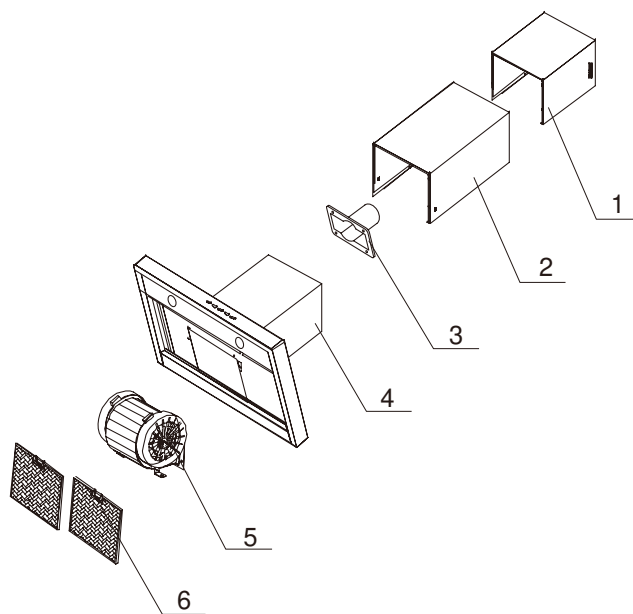
Lucht slang of universele slang (voor de luchtafvoer)

Koolstoffilter (optioneel – verkrijgbaar bij de servicedienst - voor recirculatie systeem)

## Omschrijving



- 1 Binnendeel schouw
- 2 Buitendeel schouw
- 3 Motorhuis
- 4 Behuizing
- 5 Ventilatormotor
- 6 Filters



## Bedieningsknoppen



 Lichtschakelaar voor het in- en uitschakelen van de ingebouwde verlichting



0



Knop voor het uitschakelen van de ventilatormotor



Knop 1 om de laagste ventilatorsnelheid in te schakelen  
 Knop 2 om de middelste ventilatorsnelheid in te schakelen  
 Knop 3 om de hoogste ventilatorsnelheid in te schakelen

## Technische Gegevens

### FKH61 / FKH91

Model	FKH61	FKH91
Bedieningsknoppen	<b>4 stuks</b>	<b>4 stuks</b>
Afzuigcapaciteit max. [m <sup>3</sup> /h]	<b>353.4</b>	<b>355.1</b>
Afzuigcapaciteit met koolstoffilter max. [m <sup>3</sup> /h]	<b>210</b>	<b>210</b>
Elektrische aansluiting [V/Hz]	<b>220~240 / 50</b>	<b>220~240 / 50</b>
Motorvermogen [W]	<b>122</b>	<b>122</b>


Vermogen lamp [W]	<b>2 x 1 LED</b>	<b>2 x 1 LED</b>
Afmetingen onverpakt, zonder schouw: HxBxT [cm]	<b>23,0 x 60,0 x 49,0</b>	<b>23,0 x 90,0 x 49,0</b>
Hoogte met schouw [cm]	<b>65,0 ~ 125,0</b>	<b>65,0 ~ 125,0</b>
Afvoerbuis Ø [cm]	<b>12,0</b>	<b>12,0</b>
Netto gewicht [kg]	<b>10,5</b>	<b>13,5</b>

Het apparaat voldoet aan de eisen die zijn vastgelegd in de richtlijnen van de Raad voor de onderlinge aanpassing van de wetgevingen van de lidstaten inzake de elektromagnetische compatibiliteit en over het gebruik van elektrisch materiaal binnen bepaalde spanningsgrenzen.

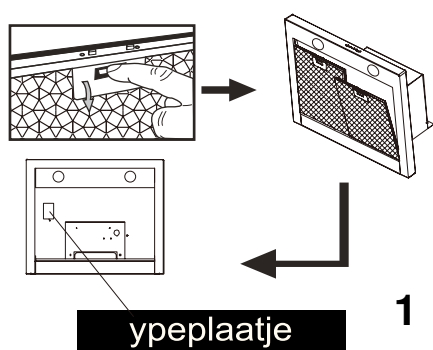
## 6 Installatie



**WAARSCHUWING**  
Haal de stekker uit het stopcontact voordat u met de montage van het apparaat begint. **Gevaar voor een elektrische schok.**

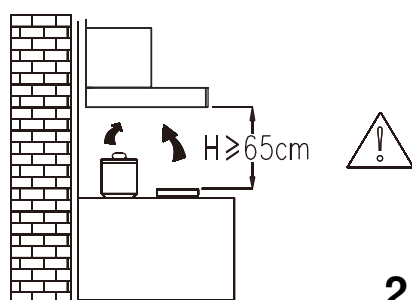


**Opmerking**  
Het installatiewerk en het aanbrengen van de elektrische bedrading mag alleen worden uitgevoerd door professionals en dient in overeenstemming te zijn met de toepasselijke lokale voorschriften en normen, met inbegrip van brandwerende maatregelen.



Controleer, voordat u de afzuigkap monteert, de op het typeplaatje aangegeven spanning en frequentie.

**1**



Bij het installeren van de afzuigkap dient u minimaal de volgende afstand aan te houden tussen de bovenkant van de kookplaat en de onderkant van de afzuigkap:

Elektrische kookplaat: 650mm  
Gasfornuis: 700mm  
Maximale afstand: 750mm

**2**



De afvoerlucht mag niet worden afgevoerd via een in gebruik zijnde rook- of afvoergasschoorsteen of via een schacht die dient voor de ventilatie van ruimten waarin stookinstallaties zijn opgesteld.

Bij de afvoer van afvoerlucht dienen de officiële en wettelijke voorschriften te worden nageleefd.

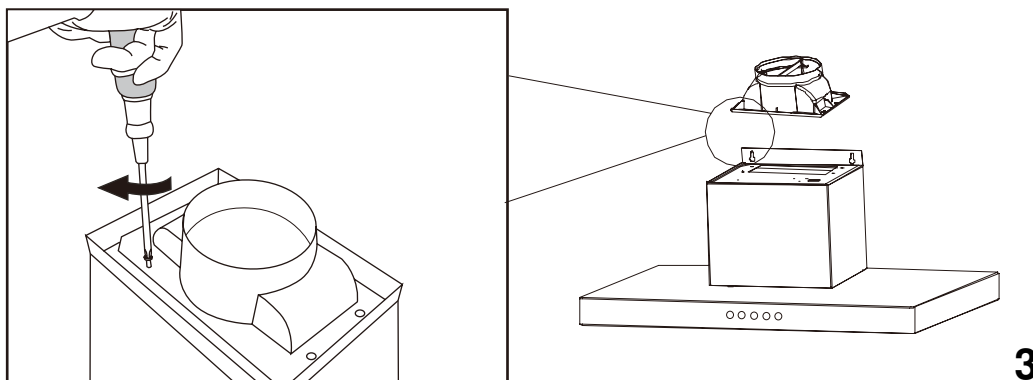
Volgens nationale en regionale bouwvoorschriften gelden er bepaalde beperkingen voor het gezamenlijk gebruik van afzuigkappen en kolen-, olie- of gaskachels die gebruik maken van dezelfde schoorsteen in dezelfde ruimte.

Voor de installatie van de afzuigkap zijn twee personen nodig.

Procedure:

1. De afzuigkap uit de verpakking nemen.
2. De afzuigkap op de kop op een tafel leggen op een stuk karton of papier, wat u van tevoren al heeft neergelegd, zodat de tafel en de afzuigkap geen krassen oplopen.
3. Na installatie van de onderkant van de afzuigkap dient u ervoor te zorgen dat de afstand tussen de kap en de bovenkant van de kookplaat niet minder dan 650 mm en niet meer dan 750 mm bedraagt.

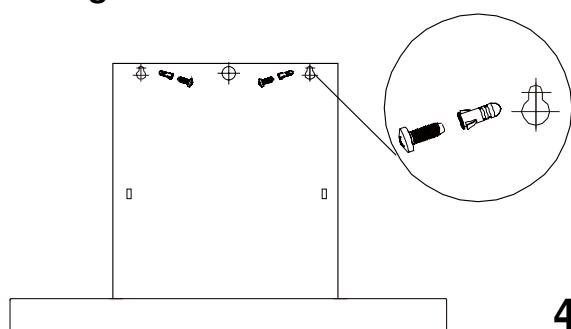
Bevestig eerst de terugslagklep op de luchtuitlaat van de afzuigkap, voordat u de afzuigkap installeert.



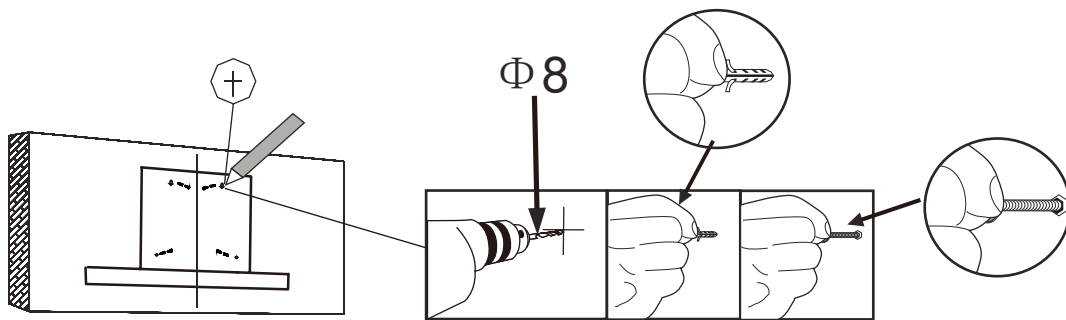
#### Opmerking

Door de aansluiting van een universele afvoerslang kan de luchtstroom eenvoudig worden gekozen.

#### Montage



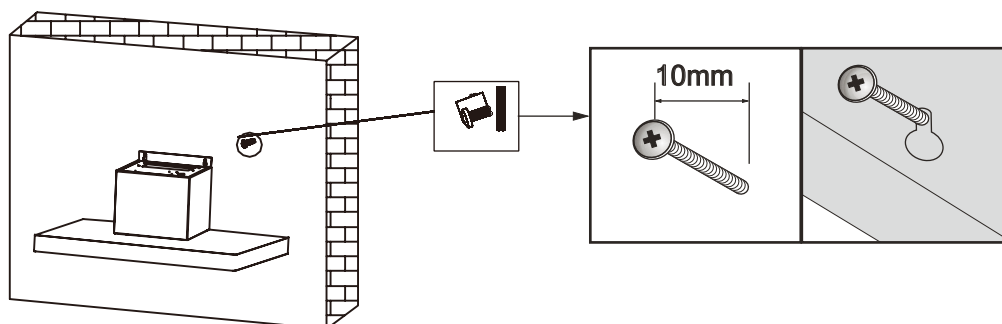
De gewenste positie van de afzuigkap aangeven op het wandoppervlak (Afb. 4).



5

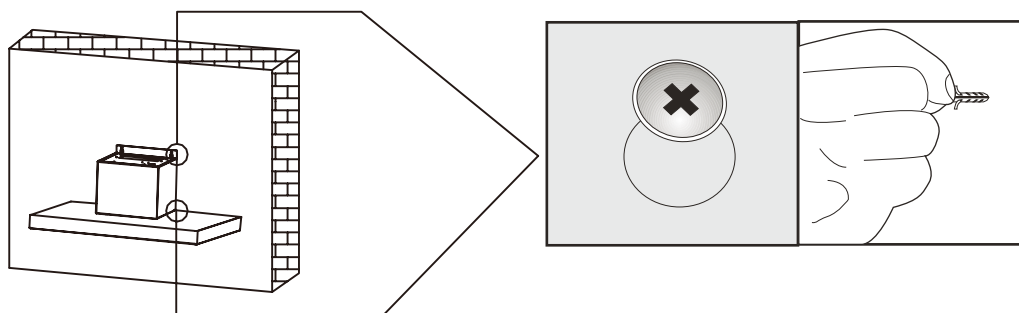
Boor met behulp van de boorsjabloon drie gaten in de muur met een doorsnee van minstens 8 mm. Afhankelijk van de textuur van de muur de speciale deuvels gebruiken (bijvoorbeeld voor een muur met een tussenruimte). De deuvels in de boorgaten steken (Afb. 5).

	<p><b>Opmerking</b> Bij het boren in een wand of het plafond vooraf controleren of er op die plek geen elektrische kabels of andere verborgen leidingen en kabels zijn.</p>
--	---



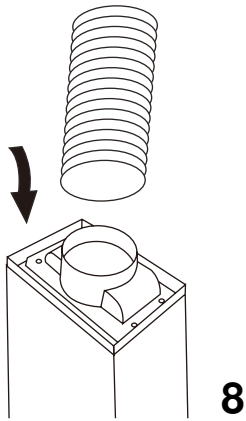
6

Plaats de bovenste twee schroeven (Afb. 6). De schroefgrootte is afhankelijk van de grootte van de deuvels. De schroefkop moet minstens 9 mm doorsnee zijn.



7

Hang de afzuigkap op en draai de twee schroeven verder aan. Schroef vervolgens de onderste schroef erin.

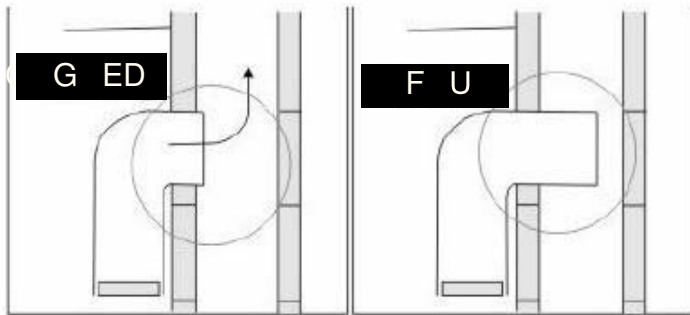


De slang aansluiten aan het luchtkanaal.



### Opmerking

De afzuigkap mag niet worden verbonden met afvoerkanalen die al voor andere apparaten worden gebruikt die met andere energiebronnen dan stroom worden aangedreven (bijvoorbeeld een boiler of een gaskachel). Zorg voor naleving van de wettelijke voorschriften voor de afvoer van afvoerlucht.

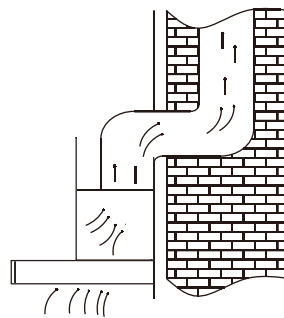


Bij het aansluiten aan een afvoerkanaal mag de afvoerslang niet te ver in het kanaal worden ingevoerd.

Deze afzuigkap is ontworpen voor verschillende afvoerrichtingen (Afb. 9 + 10).

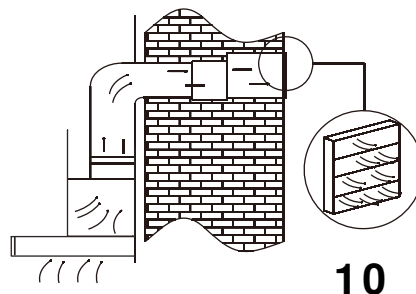
### Verticale afvoer

Verticaal is de normale afvoerstand. Zit er boven de keuken nog een verdieping kan de afvoer via de keukenkast en het plafond naar de schoorsteen op het dak worden geleid.



### Horizontale afvoer

Als uw keuken een ventilatiekanaal naar buiten heeft kan de afvoer horizontaal door dit kanaal worden gevoerd tot aan het ventilatierooster (niet inbegrepen bij de levering) van de buitenmuur.

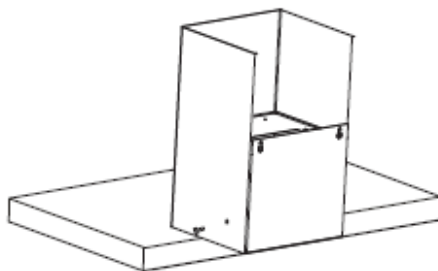
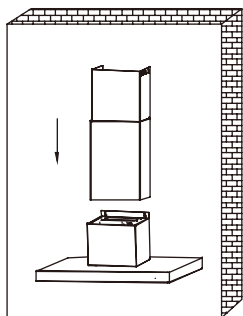


## Kanaallose afvoer (recirculatie)

Als luchtafvoer niet mogelijk is door de bouwvoorschriften kan de afzuigkap worden gebruikt door toepassing van een actief koolstoffilter. Hierbij worden de kookdampen gezuiverd en stroomt de lucht via het rookkanaal terug in de ruimte.

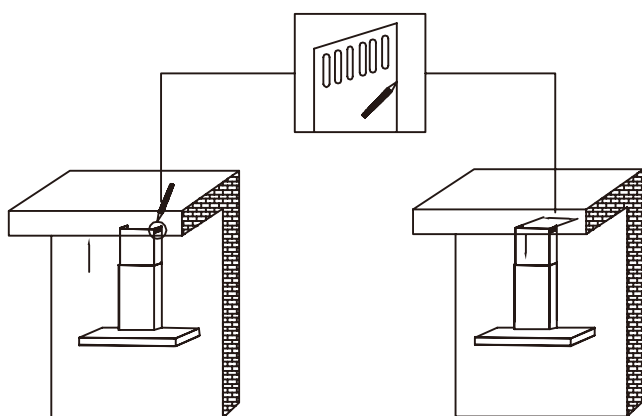
Het koolstoffilter dient regelmatig te worden vervangen.

## Schouw ombouw



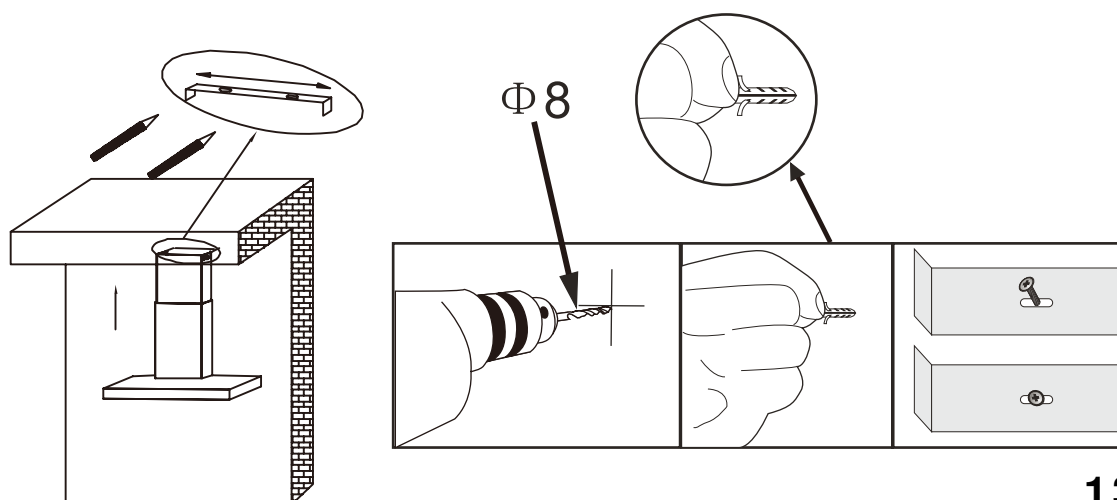
**11**

Plaats de buitenkant van de schouw op de windvanger en draai deze met een kruiskopschroevendraaier vast boven het luchtkanaal (Afb. 11).



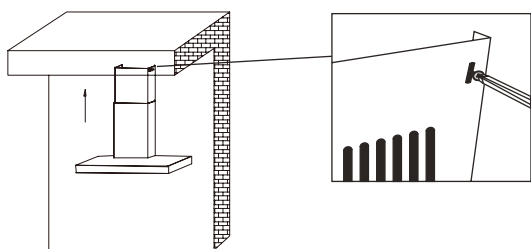
**12**

Afhankelijk van de grootte van de bovenste montagesteunen de beide schouwdelen plaatsen (Afb. 12).



**13**

De bovenste beugel van de schouw aan de muur bevestigen (Afb. 13).



14

Met de schroeven ST4\*10 het bovenste schouwdeel aan de montagesteunen bevestigen (Afb. 14).



**Opmerking**

Verkeerde aansluiting kan schade veroorzaken aan het elektrische vermogen.

## 7 Werking

**De afzuigkap inschakelen bij het koken met een hoge warmte of bij het bakken en braden in een pan.**



**Opmerking**

De afzuigkap mag niet worden verbonden met afvoerkanalen die al voor andere apparaten worden gebruikt die met andere energiebronnen dan stroom worden aangedreven (bijvoorbeeld een boiler of een gaskachel).

De stekker goed vastdrukken.



15

Druk op de lichtschaakelaar om de lamp in te schakelen.

Bij gebruik van:

- Knop "1" schakelt de afzuigkap in, de ventilatormotor loopt op de laagste snelheid.
- Knop "2" schakelt de afzuigkap in, de ventilatormotor loopt op de middelste snelheid.
- Knop "3" schakelt de afzuigkap in, de ventilatormotor loopt op de hoogste snelheid.
- Knop "0" de afzuigkap en de ventilatormotor worden uitgeschakeld.

## 8 Reiniging en onderhoud



**LET OP!**

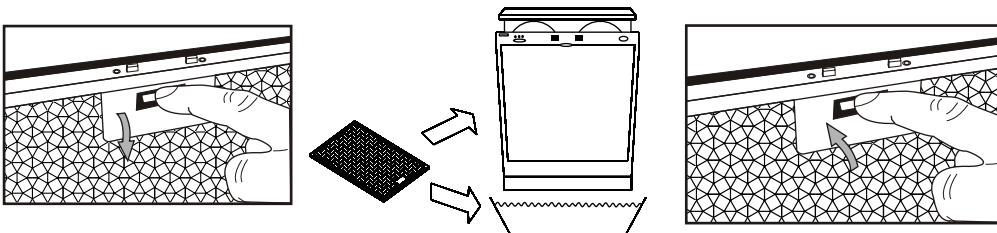
- Voor alle reinigings- of onderhoudswerkzaamheden moet het apparaat uitgeschakeld en afgekoeld zijn. Trek de stekker uit het stopcontact of zekering omschakelen of eruit draaien.
- De uitwendige delen met het schakelpaneel en de binnenbehuizing met een vochtige doek en een mild reinigingsmiddel schoonmaken.

- Het is verboden om het apparaat te reinigen met een stoom- of hogedrukreiniger! Gebruik geen schuurmiddelen, agressieve schoonmaakmiddelen of schurende voorwerpen.
- Nooit met scherpe voorwerpen of met elektrische delen in het beschermingsrooster van de motor steken.
- Het is belangrijk om het verwisselen van het filter en de reinigingswerkzaamheden regelmatig uit te voeren. Het nalaten van deze activiteiten kan door vetvorming leiden tot brandgevaar.
- Het niet opvolgen van deze reinigingsrichtlijnen en niet vervangen van het filter kan een **brandgevaar** opleveren.
- Deze richtlijnen dienen te worden opgevolgd.

De fabrikant aanvaardt geen aansprakelijkheid voor eventuele schade aan de motor of een brand, die veroorzaakt zijn door onjuist onderhoud of het niet naleven van de bovengenoemde veiligheidsvoorschriften.

### Reiniging van het vetfilter

Het wordt aanbevolen om het metalen filter elke 3 maanden te reinigen of eerder, zodra u niet meer tevreden bent met de luchtafvoer.



- Om de afzuigkap te openen de sluiting van het metaalfilter naar achteren schuiven.
- Het rooster met de bijgeleverde aluminium filters voorzichtig verwijderen.
- Filter in een warm sopje laten inweken en reinigen. Grondig afspoelen met warm water en laten drogen. Geen agressieve reinigingsmiddelen, borstels of schuurmiddelen gebruiken!
- Filter in de omgekeerde volgorde weer in de afzuigkap plaatsen.

Na een aantal schoonmaakbeurten kan het filter iets verkleuren. Dit is een normaal proces en leidt niet tot vervanging van het filter onder garantie.

### Vervangen van het actieve koolstoffilter


Het koolstoffilter moet worden gebruikt als de kap als recirculatie wordt gebruikt. Hiervoor dient het actieve koolstoffilter te worden gebruikt.

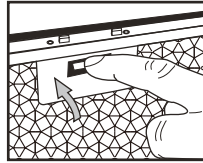
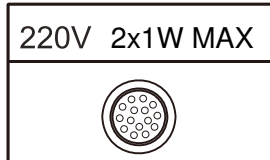
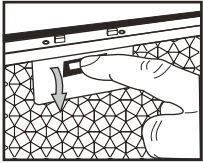
Een actief koolstoffilter dient regelmatig te worden vervangen. Zodra u niet meer tevreden bent met de luchtafvoer kunt u het filter gaan vervangen.

Het filter kan niet worden gewassen of hergebruikt. Om een vlekkeloze verwijdering van geurtjes te garanderen dient het volume van de koolstof te zijn aangepast aan het vermogen van de kap om lucht af te voeren. In dit geval garandeert de hoge kwaliteit van het koolstof bij een normaal gebruik van de afzuigkap een efficiënte opname van kookluchtjes. Gebruik alleen de originele filters die regelmatig dienen te worden vervangen.

- Om de afzuigkap te openen de sluiting van het metalen filter naar achteren schuiven.
- Het rooster met de bijgeleverde aluminiumfilters voorzichtig verwijderen en opzij leggen.
- Het actieve koolstoffilter voorzichtig verwijderen uit de "plastic lipjes".
- Het actieve koolstoffilter aan beide zijden van de motorbehuizing aanbrengen. De filters aan de pinnen van de luchttransportband drukken (zien eruit als plastic lipjes) en vastzetten.
- Het rooster met de meegeleverde aluminium filters weer op de juiste wijze terugplaatsen.
- Het actieve koolstoffilter is optioneel en kan bij de klantenservice worden besteld.

## Lamp verwisselen

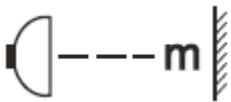
	<b>PAS OP!</b> De lamp mag pas een half uur na uitschakeling van de lamp worden aangeraakt. <b>Gevaar voor brandwonden!</b> De lamp niet afdekken met warmte isolatie of andere materialen.
---	--



16

### Lamp gegevens: 220-240V, max. 2X1W LED

- Afzuigkap uitschakelen, de stekker uit het stopcontact trekken of de zekering omschakelen of eruit draaien.
- Voor het verwisselen van de lamp de afzuigkap open maken.
- Lamp met een lichte beweging naar links uit de fitting draaien en eruit laten glijden. De nieuwe lamp in de omgekeerde volgorde er in draaien.
- Afzuigkap weer sluiten en de stroomvoorziening aansluiten.



De benodigde minimale afstand tot het te verlichten oppervlak (bijvoorbeeld de deksel, ovenwanten en dergelijke) dient 0.45m te zijn om het verwarmen van onderdelen en brandgevaar te voorkomen.

## 9 Reparaties



### WAARSCHUWING

Reparaties aan elektrische apparaten mogen uitsluitend door hiervoor gekwalificeerde deskundigen worden uitgevoerd. Een verkeerde of onprofessioneel uitgevoerde reparatie kan gevaar opleveren voor de gebruiker en leidt tot verlies van uw garantie.



## GARANTIEBEPALINGEN

1. Deze garantiebepalingen gelden uitsluitend voor de oorspronkelijke koper en voor huishoudelijk gebruik van het apparaat in Nederland. Bij doorverkoop van gebruiker aan gebruiker vervalt de garantie.
2. De garantie geldt slechts indien, bij eventueel beroep op de garantiebepalingen, dit garantiebewijs wordt getoond, samen met de originele aankoopnota.
3. Geen garantie zal van toepassing zijn op gebreken, veroorzaakt door beschadigingen, ruwe of onoordeelkundige behandeling, nalatigheid van de gebruiker, het gebruik van het apparaat op een onjuiste spanning, of gebruik voor een ander doel dan waarvoor het geleverd werd. Er kan ook geen beroep op de garantie gedaan worden als het typeplaatje met serienummer is veranderd of verwijderd en wanneer door ondeskundigen aan het apparaat is gewerkt.
4. Buiten garantie vallen: glas, gloeilampen, kunststof onderdelen of accessoires, draadmanden en/of separatie schotten, lak- en/of emaille beschadigingen.
5. De garantie vangt aan op de dag van plaatsing en houdt in:  
Twee jaar garantie op het gehele koel-vriesmeubel en de elektrische apparatuur zoals thermostaat, hermische beveiliging, relais, ventilator, transformator, schakelaar enz, met uitzondering van de onder 4 genoemde onderdelen.
6. De garantie omvat uitsluitend het vervangen van defecte of beschadigde onderdelen voor zover wij ons volgens deze garantiebepalingen verantwoordelijk hebben gesteld.
7. Voorrijdkosten, arbeidsloon, transport- en/of verpakkingskosten, alsmede het transportrisico (voor apparaten die slechts in onze eigen werkplaats gerepareerd kunnen worden) worden niet door de garantie gedekt en zijn voor rekening van de gebruiker. Zie ook onze 'servicebepalingen' waarin o.a. de berekening van de voorrijdkosten en het arbeidsloon worden omschreven.  
NB: Reparatiekosten moeten direct voldaan worden. Indien facturering van de monteurskosten wordt verlangd, zullen deze worden verhoogd met een bepaald bedrag aan administratiekosten.
8. Wij zijn niet verantwoordelijk voor werkzaamheden of reparatiekosten, niet in onze opdracht door derden uitgevoerd en evenmin voor kosten of gevolgen, hoe dan ook, direct of indirect uit een storing, gebrek of onoordeelkundig gebruik van het apparaat voortvloeiend.
9. Vervanging van onderdelen verlengt de garantietermijn niet.

## EXQUISIT SERVICEBEPALINGEN

1. Beschadigde apparaten bij ontvangst niet in gebruik nemen maar direct melden bij uw leverancier. Eventuele terugname van beschadigde, gebruikte apparaten is niet mogelijk.
2. De eerste 24 maanden na aankoopdatum wordt voor serviceverlening ten aanzien van gevallen, welke onder deze garantiebepalingen ressorteren, niets in rekening gebracht.
3. Vanaf twee jaar na de aankoopdatum worden in rekening gebracht:
  - a. de voorrijdkosten
  - b. het arbeidsloon
  - c. gebruikte onderdelen
4. Op werkdagen worden de kosten na 17.00 uur met 50% verhoogd.
5. De toeslag voor zaterdagen bedraagt tussen 08.00 en 16.00 uur 50 % en na 16.00 uur 100%. De toeslag voor zon- en feestdagen bedraagt tussen 08.00 en 16.00 uur 200% en na 16.00 uur 300%.
6. Bij klantenbezoek dienen alle kosten en gebruikte materialen à contant te worden voldaan met inachtnaam van het onder de punten 2-4 van de servicebepalingen genoemde, ongeacht de aard der werkzaamheden.
7. Eventuele toezending van onderdelen geschiedt onder rembours.

---

Voor service: Exquisit [www.domest.nl](http://www.domest.nl) – zie service  
Tel. 0314 – 346646  
Fax. 0314 – 378232  
E-mail: [service@domest.nl](mailto:service@domest.nl)

Naam/adres/woonplaats koper:

.....  
.....  
.....  
.....

Importeur: DOMEST import - export B.V.  
J.F. Kennedylaan 101b NL - 7001 CZ Doetinchem  
Tel. 0314 - 362244 Fax 0314 – 378232 E-mail: [service@domest.nl](mailto:service@domest.nl)

## Information for range hoods

Model identification	/	FKH61	FKH91	/
/	Symbol	Value	Value	Unit
Annual Energy Consumption	$AEC_{hood}$	54.0	54.6	kWh/a
Time increase factor	f	1.6	1.6	/
Fluid Dynamic Efficiency	$FDE_{hood}$	11.1	11.2	/
Energy Efficiency Index	$EEl_{hood}$	82.0	82.0	/
Measured air flow rate at best efficiency point	$Q_{BEP}$	185.2	202.2	m <sup>3</sup> /h
Measured air pressure at best efficiency point	$P_{BEP}$	195	183	Pa
Maximum air flow	$Q_{max}$	353.4	355.1	m <sup>3</sup> /h
Measured electric power input at best efficiency point	$W_{BEP}$	90.1	91.3	W
Nominal power of the lighting system	$W_L$	2.0	2.0	W
Average illumination of the lighting system on the cooking surface	$E_{middle}$	66	134	lux
Measured power consumption in standby	$P_s$	N/A	N/A	W
Measured power consumption off mode	$P_o$	0.00	0.00	W
Sound power level	$L_{WA}$	69	69	dB