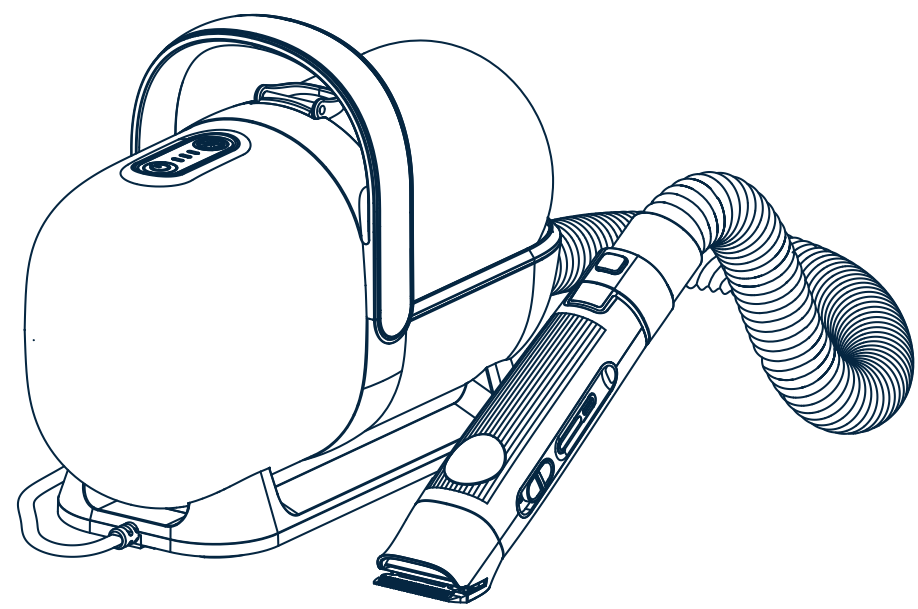




PROFESSIONELE ALLES-IN-EEN HUIDDIER VERZORGINGSSET



Handleiding
Model: LM1

Inhoudsopgave

- Veiligheidsinformatie 1
- Waarschuwingen 2
- Onderdelen in verpakking 2
- Starten 3
- Verzorging en onderhoud 8
- Verzorging en onderhoud 10
- Specificaties 11
- Garantie 12

Veiligheidsinformatie

- Dit product is alleen bedoeld voor huishoudelijk gebruik en niet voor commercieel of industrieel gebruik. Het is ook niet geschikt voor buitengebruik of vochtige plaatsen.
- Gebruik dit product nooit zonder toezicht van een volwassene bij kinderen of personen met een verminderd denkvermogen. Zorg ervoor dat het product altijd wordt gebruikt in een veilige omgeving, volgens de instructies en onder toezicht van iemand die bekend is met het veilige gebruik van het product en de mogelijke gevaren. Onder dergelijke omstandigheden moeten kinderen nooit het product gebruiken.
- Let goed op wanneer u dit product in de buurt van kinderen en huisdieren gebruikt. Zorg er ook voor dat kinderen en huisdieren er niet mee spelen.
- Raak alstublieft de stekker en het product niet aan met natte handen en vermijd contact met vocht en vloeistoffen.
- Gebruik dit product niet als de stroomkabel of stekker beschadigd is.
- Als het product niet normaal functioneert, beschadigd is, buitenshuis wordt geplaatst of in contact komt met vloeistoffen, neem dan zeker contact op met ons bedrijf.
- Demonteer het product alstublieft niet, aangezien een verkeerde montage elektrische schokken of brand kan veroorzaken. Neem contact op met ons bedrijf als u reparatie nodig heeft.
- Inademing van brandbare of ontvlambare vloeistoffen zoals benzine is verboden. Gebruik het product ook niet in een omgeving met ontvlambaar of brandbaar gas in de buurt.
- Trek niet aan het netsnoer, plaats geen zware voorwerpen boven op het apparaat en knijp de draden niet tussen de deur.
- Steek alstublieft niets in de opening of blokkeer de opening tijdens gebruik.
- Trek na gebruik de stekker uit het stopcontact voordat u onderhoud uitvoert of onderdelen vervangt.
- Bewaar het product alstublieft niet op vochtige plaatsen zoals buiten of in de badkamer, of waar water aanwezig is.
- Gebruik alstublieft geen producten met geurstoffen of parfums als filters, aangezien deze chemische stoffen brand kunnen veroorzaken.

1

Waarschuwingen

- Bedien of trek de stekker van het apparaat niet uit met natte handen. Om storingen en elektrische schokken te voorkomen, is het ten strengste verboden.
- Rook niet en vermijd andere sterk ontvlambare stoffen. Gebruik het apparaat niet op plaatsen waar ontvlambare vloeistoffen aanwezig zijn. Dit kan brand en explosies veroorzaken. Adem alstublieft geen sterk ontvlambare vloeistoffen en brandbare stoffen in.
- Bij het eerste gebruik kan er een eigenaardige geur zijn, maar dit heeft geen nadelige effecten op het lichaam. Na verloop van tijd zal de geur verdwijnen. Houd er echter rekening mee dat als de geur van verbranding aanhoudt, u onmiddellijk moet stoppen met gebruik!
- Houd de stofcontainer en filter regelmatig schoon. Als de stofcontainer en filter vuil zijn, kunnen ze de oorzaak zijn van storingen en onverwachte ongelukken.
- Schakel altijd de stroom uit en trek de stekker uit het stopcontact voordat u onderhoudswerkzaamheden uitvoert. Het inschakelen van de stroom tijdens onderhoudswerkzaamheden brengt risico's met zich mee, zoals elektrische schokken, ongevallen en letsel.
- Dit product stopt de werking bij abnormale temperatuurstijging. Als de motor abnormaal opwarmt, wordt de werking onmiddellijk gestopt. Als de zuigopening geblokkeerd is, wordt de werking ook onmiddellijk gestopt. Haal de stofcontainer eruit, controleer of de zuigopening en de filter schoon zijn, en open het apparaat pas na 60 minuten.
- Zorg ervoor dat elke filter in de juiste staat is geïnstalleerd. Installeer en gebruik de filters altijd zoals voorgeschreven. Als de filters worden verwijderd en gebruikt, kan dit een van de oorzaken van storingen zijn.

2

Onderdelen in verpakking

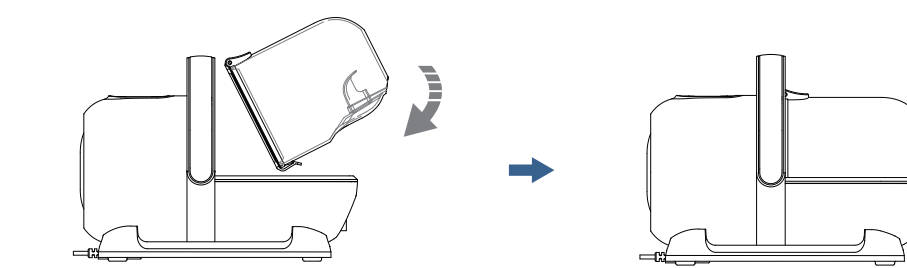


3

Starten

Aan de slag

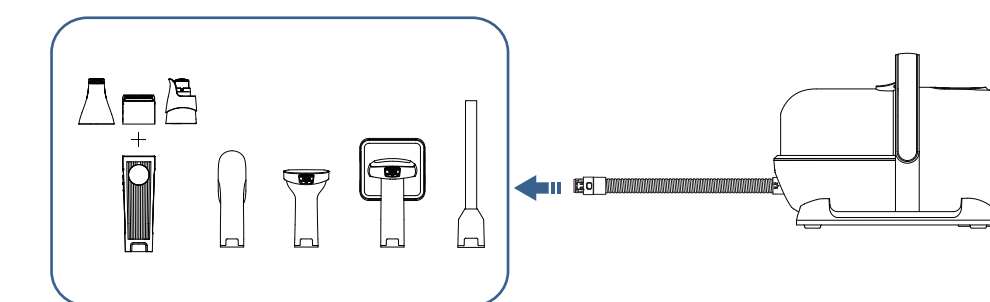
Plaats de stofcontainer voorzichtig in de richting van de pijl.



4

Sluit het accessoire aan op de stofzuiger via de slang

Let bij het gebruik van de accessoires alstublieft op de randen van de accessoires om te voorkomen dat u uw handen bekrast.



5

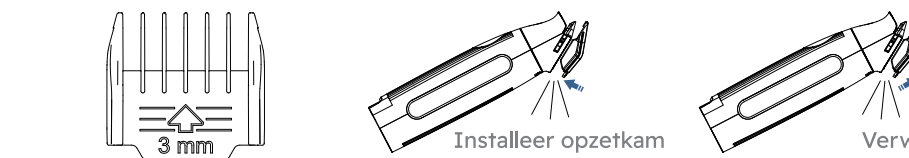
Starten

Aanpassing van de draadloze tondeuse

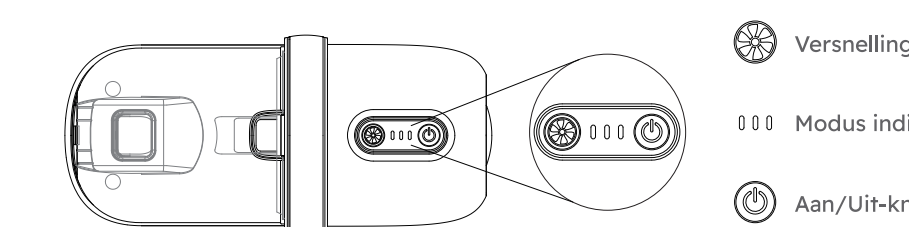
Schuif omhoog



Opzetkamm: Kies afhankelijk van de gewenste haartijl



Gebruik het apparaat



Waarschuwing: Dit product heeft een instelling voor bescherming tegen spanningsfouten.

Controleer of de ingangsspanning fout is wanneer het indicatielampje op het bedieningspaneel knippert en er een "piep" geluid klinkt bij het indrukken van de knop.

6

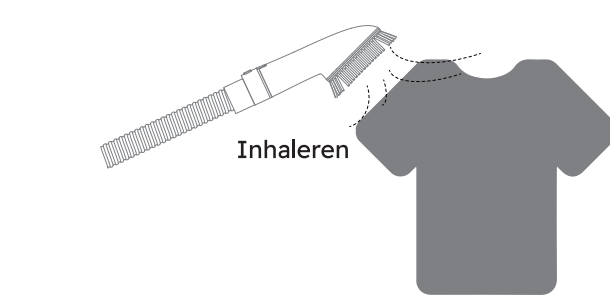
Starten

Gebruik accessoires



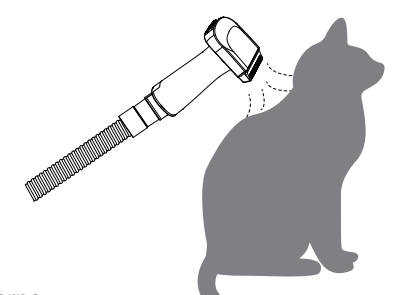
Verzorgingsborstel

Het kan het losse haar op huisdieren en het vuil in hun vacht verwijderen. Tegelijkertijd heeft het de functie om de vacht langer te maken, waardoor het haar meer volume krijgt en pluiziger wordt.



Reiningsborstel

Het kan haren van huisdieren of kleding verwijderen.



Ondervachtkam

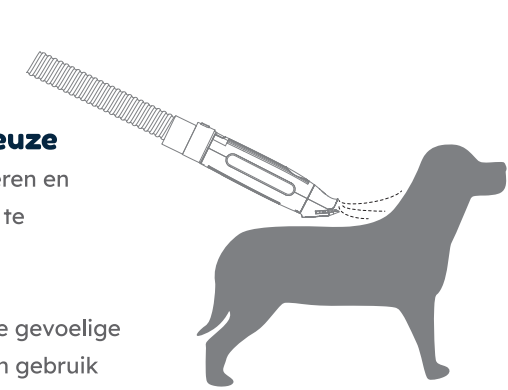
Verwijder snel en gemakkelijk losse haren bij langharige en kortharige honden en katten.

Let op: Tijdens gebruik, let op de snijkant en scherpe delen, gebruik geen overmatige kracht om krassen op de huid te voorkomen.

7

Starten

Gebruik accessoires



Elektrische draadloze tondeuse

Het kan het haar van je huisdier scheren en het opzuigen in de stofcontainer om te voorkomen dat het elders valt.

Opmerking: Wees voorzichtig met de gevoelige delen van de huid van het huisdier en gebruik geen overmatige kracht om krassen op de huid te voorkomen.

Huisdier poot trimmer

Het kan het haar van de poot en details van je huisdier trimmen.

Opmerking: Tijdens gebruik, let op de snijkant en scherpe delen, gebruik geen overmatige kracht om krassen op de huid te voorkomen.

Huisdier nagelstijper

Het kan de nagels van je huisdier polijsten om ze mooi afgerond te maken.

Opmerking: Wees voorzichtig met de gevoelige delen van de huid van het huisdier en gebruik geen overmatige kracht om krassen op de huid te voorkomen.

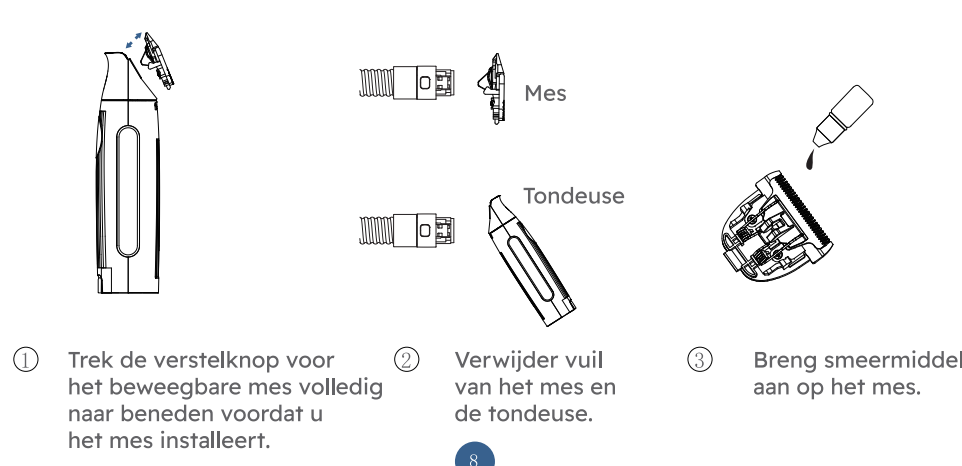
8

Verzorging en onderhoud

Maak de stofcontainer schoon



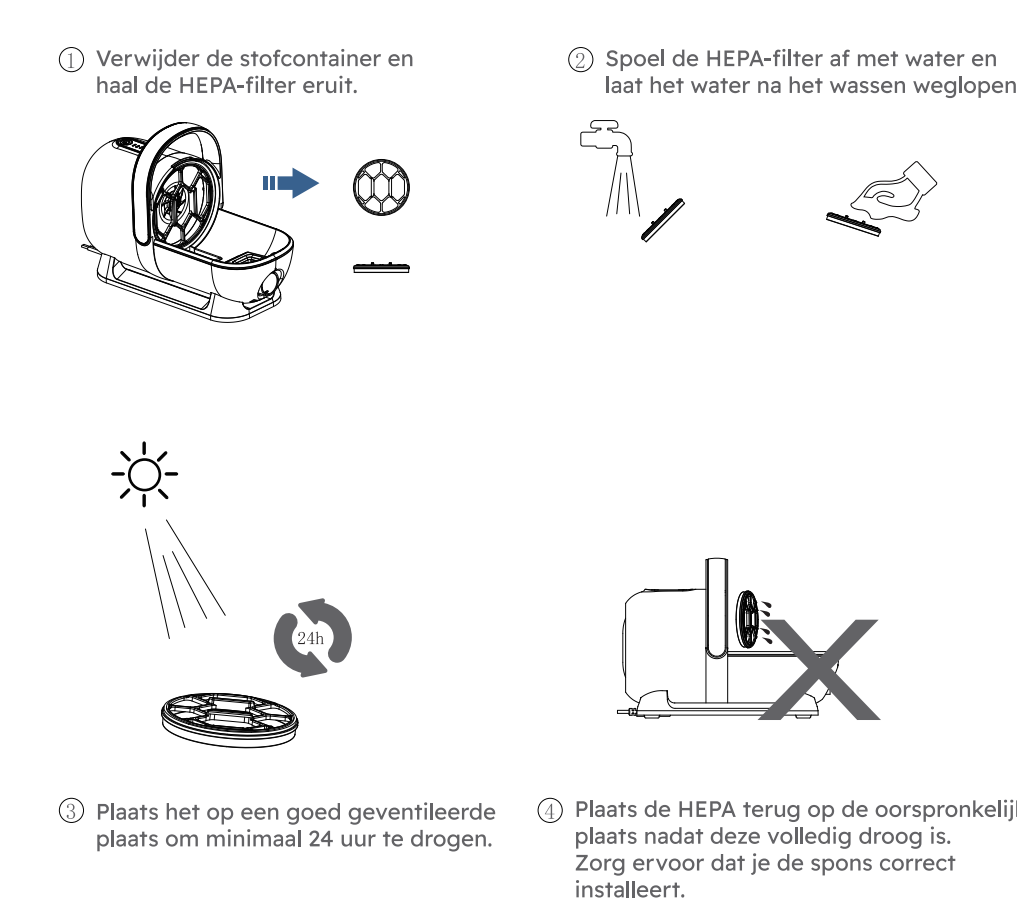
Maak de elektrische tondeuse schoon



9

Verzorging en onderhoud

Maak de HEPA-filter schoon



Opmerkingen:
• Het filter moet minstens om de andere maand met koud water worden gereinigd.
• Volg de gebruiksfrequentie en -omstandigheden, de onderhoudsperiode kan variëren. Controleer regelmatig of het filter vuil is en reinig het indien nodig.
• Bij het schoonmaken is het belangrijk om de stroomtoevoer los te koppelen en de stekker uit het stopcontact te halen.
• Zorg ervoor dat je de filter weer installeert nadat deze volledig droog is.
• Een niet-gedroogde filter kan leiden tot elektrische schokken en storingen.

Verzorging en onderhoud

Reinig het sponsfilter



Opmerkingen:
• Het filter moet minstens om de andere maand met koud water worden gereinigd.
• Volg de gebruiksfrequentie en -omstandigheden, de onderhoudsperiode kan variëren. Controleer regelmatig of het filter vuil is en reinig het indien nodig.
• Bij het schoonmaken is het belangrijk om de stroomtoevoer los te koppelen en de stekker uit het stopcontact te halen.
• Zorg ervoor dat je de sponsfilter weer installeert nadat deze volledig droog is.
• Een niet-gedroogde sponsfilter kan leiden tot elektrische schokken en storingen.

10

Specificaties

Spanning	220V-240V-50Hz	Input	DC 5V 1A
Vermogen	300W	Power	5W
Lengte slang	1,5 meter	Oplaaftijd	3h
Inhoud stofcontainer	1,5L	Ontlaadtijd	2,5h
Productafmeting	50*23*15 CM	Li-Ion battery	3.7V 18500 1400mAh
Snoerlengte	2,65 meter		
Gewicht	3 KG		
Max geluid	56dB		

11

Garantie

1. De garantieperiode is 12 maanden vanaf de datum van aankoop. De garantie is beperkt tot gratis reparatie van het gekochte product. Verbruiksartikelen en accessoires vallen niet onder de garantie.
2. Indien het product tijdens normaal gebruik beschadigd of defect raakt, wordt het binnen de garantieperiode kosteloos gerepareerd. Indien reparatie niet mogelijk is, wordt er een vervanging geboden.
3. De volgende situaties vallen buiten de garantie en vereisen betaalde reparatie, zelfs tijdens de garantieperiode:
 - (a) Fouten en schade veroorzaakt door misbruik of nalatigheid;
 - (b) Schade veroorzaakt tijdens verzending;
 - (c) Schade veroorzaakt door huisdieren (krassen, beten, aanraking van het product of het erop rijden);
 - (d) Fouten en schade veroorzaakt door brand, aardbeving en andere natuurrampen;
 - (e) Fouten en schade veroorzaakt tijdens gebruik anders dan algemeen huishoudelijk gebruik (langdurig gebruik voor zakelijke doeleinden, enz.).
4. In de volgende situaties wordt er geen reparatie aangeboden, ongeacht de garantie periode:
 - (a) Producten die niet rechtstreeks zijn gekocht via de Groomzo-verkoopkanalen (bijvoorbeeld persoonlijke verkopen, veilingen, enz.);
 - (b) De klant opent het product of probeert het te wijzigen;
 - (c) Verbruiksartikelen en accessoires.
5. Verzendkosten worden gedragen of vergoed door Groomzo wanneer het product onder de garantie valt. Kosten voor verpakkingsmateriaal worden echter niet vergoed.
6. Indien het niet onder de garantie valt, worden verzendkosten en reparatiekosten in rekening gebracht bij het retourneren.
7. De garantieperiode voor het omruilproduct is gebaseerd op de garantieperiode vóór de omruiling (geteld vanaf de oorspronkelijke aankoopdatum).
8. Reparatie of vervanging is alleen geldig in bepaalde landen.
9. Neem contact op met de klantenservice van het aankoopkanaal voor begeleiding als u vragen heeft of een reparatie nodig heeft.
10. Regels kunnen zonder voorafgaande kennisgeving worden gewijzigd. Groomzo behoudt zich het recht voor om de garantie bij te werken indien nodig. Alle reparaties en verzoeken worden behandeld volgens de meest recente garantiebepalingen.

12



Bethlehem e-commerce BV
8935AA, Hempensersweg 2-636
Leeuwarden, The Netherlands