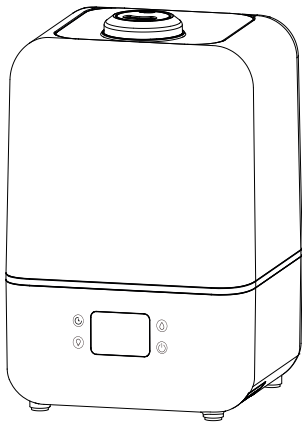


LOOKI

HUMDIFIER/LUCHT BEVOCHTIGER



INSTRUCTION MANUAL/HANDLEIDING

Please read the manual carefully before using the product and save for future reference.

Lees de handleiding zorgvuldig door voordat u het product in gebruik neemt en bewaar hem voor toekomstig gebruik.

Content/Inhoudsopgave

English

1. Introduction	2
2. Safety Instructions	2
3. Product Structure	4
4. Humidity Remote Control	4
5. How To Use	5
• Methods of Adding Water to the Tank	5
• How to Install the Water Tank	5
• How to Adjust the Mist Direction	6
• Humidifier Operation Description	6
6. Key Functions	6
7. Cleaning Instructions	8
8. Technical Parameter	9
9. Troubleshooting	10

Dutch

1. Inleiding	11
2. Veiligheidsinstructies	11
3. Structuur van het product	13
4. Vochtigheidsafstandsbediening	13
5. Hoe te gebruiken	14
• Methoden om water aan de tank toe te voegen	14
• Hoe de watertank te installeren	14
• Hoe de nevelrichting aanpassen	15
• Beschrijving van de werking van de luchtbevochtiger	15
6. Belangrijkste functies	15
7. Reinigingsinstructies	17
8. Technische parameter:	18
9. Problemen oplossen	19

Introduction

Thank you for purchasing the Looki Humidifier product. To facilitate the correct operation of this machine, please read this manual carefully before use and save for future reference.

Safety Instructions

To reduce the risk of failure, electric shock, injury, fire, death, equipment or property damage, please obey the following safety instructions.

This section contains important safety precautions to prevent personal injury or property damage to you and others. Please read all instructions and get proper understanding of the signs and icons, and please keep for future reference.

Before Use Warnings



No flammable articles



No water



No fire



No wet hands touch



No sunlight

- Do not plug the device into a power outlet with wet hands to prevent electric shock.
- Do not turn on the machine if the water tank is empty or the base is separate from the water tank.
- Do not add any chemicals or additives to the water tank.
- Do not put or place any items or pets on or into the water tank.
- It's forbidden to store inflammable and explosives near the humidifier or place it near any heat source or open flame.
- Do not climb, sit or place any heavy object on the machine to avoid potential damage.
- Do not expose the power cable to water or any liquid to prevent electric shock.

- Do not turn off the humidifier by directly unplugging from a power outlet. Always switch it off first.
- Do not block the nozzle. Please keep the fog mouth clean and clear.
- Place the humidifier on a flat and levelled surface before operation.

Mandatory Instructions

- Only add clean tap water into the water tank.
- Do not use damaged or old power cables to power the device. Only use the supplied power cord.
- Please unplug the machine from power supply during thunderstorms, and ensure your hand is dry while doing so.
- If you notice any abnormal phenomena such as burning smell, please turn the device off and unplug from the power outlet.

Safety Warnings

Failure to adhere to this warnings can cause minor injury or property damage.

- Before cleaning, maintaining or moving the humidifier, switch it off and unplug from power supply.
- To prevent bacteria growth, please change the water in the tank regularly. When adding water, keep the water tank stable to prevent overflow. Do not add water into the nozzle.
- If the product topples over while there is water in the water tank, unplug immediately and send it for maintenance.
- Suitable ambient temperature for this product: 5°C-40°C; relative humidity: <80%RH.

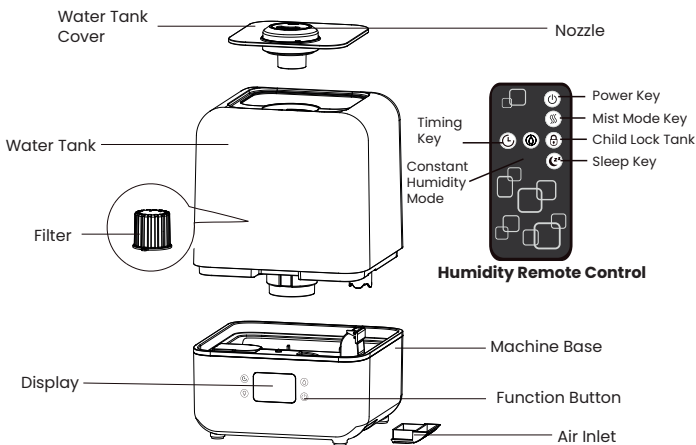
If the product will not be used for an extended period of time

- Turn off the power switch after use and unplug the power plug.
- Pour out the water in the water tank, and clean the base and water tank.
- Put the humidifier in the packing bag.
- Store the humidifier upright in a dry and well-ventilated place.

When used again after a long time of inactivity

- Remove the humidifier from the packing bag.
- Clean the machine and water tank, and pour enough water into the water tank.
- Plug the power plug into an electrical outlet and turn on the power switch.

Product Structure



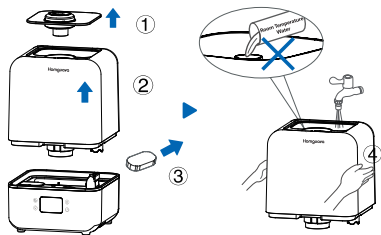
(Pictures are for reference only, subject to physical product)

How To Use

Methods of Adding Water to the Tank

Method One

1. Remove the water tank cover.
2. Separate the water tank from the machine base.
3. For first time use, remove the foam that holds the floating ball.
4. Place the water tank under a faucet and fill with water or pour pure water directly into the tank as illustrated on the right.

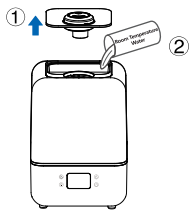


NOTE: Do not add water from the nozzle.

Method Two

- Remove the water tank cover.
- Pour water into the tank.

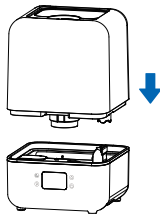
NOTE: Please follow the first method when adding water into the tank for the first time.



(Pictures are for reference only, actual product may differ)

How to Install the Water Tank

If the water tank is detached from the base when adding water, please face the logo side of the tank to the control panel when mounting the tank back on the base.

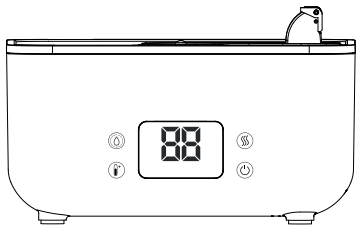


How to Adjust the Mist Direction

The nozzle direction can be rotated 360 degrees. To adjust the mist direction, simply rotate the nozzle to suit your needs.




Humidifier Operation Description








Attention

It is recommended to reduce the amount of mist if the indoor temperature or humidity is too low. Otherwise, the mist won't circulate fully.

Key Functions

Key	Function Description
 Power Key	<ol style="list-style-type: none">1. In standby mode, short press this key to turn on the humidifier. By default, the humidifier will start at mist level 03 with heating function. The heating icon and atmosphere light will display on the control panel display.2. When the humidifier is powered on, short press this key to turn it off and enter standby mode.3. Press and hold this key for 3 seconds to turn off or on the control panel display and atmosphere light.

Key	Function Description
 Mist Mode Key	<ol style="list-style-type: none"> 1. When the humidifier is powered on, short press this once and the humidifier will enter the mist level 02 and display 02 on the control panel. 2. Press this key repeatedly to rotate between mist levels 02-01-03-02. After 3 seconds of inactivity, the display will show the current humidity level. 3. The humidifier should resume back at the previous mist mode if it is powered off or water shortage.
 Constant Humidity	<ol style="list-style-type: none"> 1. Short press this key when the humidifier is powered on, it will rotate between 40%-45%-50%-55%-60% -65%-70%-75%-80%RH-F (F means cancel the Constant Humidity Mode). 2. It displays the humidity level on the control panel. After 3 seconds of inactivity, the display will show the current humidity level. <p>NOTE: The mist mode key does not function under Constant Humidity Mode.</p>
 Mode Timing Key	<ol style="list-style-type: none"> 1. Short press this button on the remote control to set a time for the humidifier to automatically shutdown. 00H indicates irregular shutdown. The time will be displayed on the control panel as a countdown. 2. The timer shuts down when there is shortage of water in the tank or the humidifier is turned off with the power key.
 Child Lock Key	<ol style="list-style-type: none"> 1. When the humidifier is powered on, press this key to enter the child lock mode and other buttons will stop working except the child lock key. Press this key again to exit the child lock mode.

Key	Function Description
 Sleep Key	<ol style="list-style-type: none">1. Press this button on the remote control once to turn off the digital tube. Press again and the atmosphere light will turn off.2. In sleep mode, press the power key to turn off the humidifier or press any key (except Child Lock Key) to activate the screen except the atmosphere light. Press again to exit sleep mode and activate function buttons.3. If the screen is activated without any further operations, the humidifier will enter sleep mode again after 5 seconds.

Cleaning Instruction

Important notice

- Please unplug the machine from power supply before cleaning.
- You should regularly clean the water tank and mist guide pipe to remove dirt and debris. It is recommended to do so every 2 to 3 weeks.

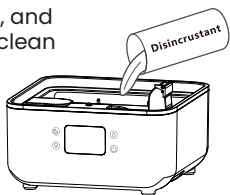
How to Clean the Water Tank and Machine Base

Wipe the water tank and machine base with a clean, soft and damp cloth to remove dirt.



Clean Sink and Atomizer

Pour disincrustant into the water tank, and wash thoroughly. Then rinse out with clean water.



(Picture is for reference only, the actual product may differ.)

Technical Parameter

Product Model	Rated Voltage	Rated Frequency	Power Rating	Rated. Humidity	Rated. Humidity
YX01-032B	220V	50/60Hz	25W	252mL/h	4.5L
YX01-032W	220V	50/60Hz	25W	252mL/h	4.5L

Troubleshooting

Problem	Possible Causes	Possible Solution
The humidifier does not work	The power plug is not plugged in.	Plug in the power plug.
	There is no water in the water tank.	Add water to the tank.
	The water tank is not properly mounted on the base.	Mount the water tank properly.
The blowing mist has an unpleasant smell.	The water is dirty or it has not been changed in a long time.	Empty the water tank and replace with clean water or clean the tank and sink.
The humidifier doesn't have an obvious effect.	The air inlet is blocked with dust.	Clean the air inlet to remove dust.
The humidifier produces an abnormal noise.	The machine is not properly placed, tilted or unstable.	Place it on a solid and horizontal surface or ground.
The humidifier stops working and displays water shortage even though there is water in the tank.	The machine is on auto-protect because the water level is judged to be low due to the excessive titling and movement of the humidifier at certain angles.	Place the machine on a flat, solid surface or ground.

Inleiding

Dank u voor de aanschaf van de Looki luchtbevochtiger. Om de juiste werking van dit apparaat te vergemakkelijken, verzoeken wij u deze handleiding voor gebruik aandachtig door te lezen en te bewaren voor toekomstig gebruik.

Veiligheidsinstructies

Om het risico van stringen, elektrische schokken, verwondingen, brand, dood, beschadiging van apparatuur of eigendommen te verminderen, dient u de volgende veiligheidsinstructies in acht te nemen.

Dit hoofdstuk bevat belangrijke veiligheidsmaatregelen om persoonlijk letsel of materiële schade aan u en anderen te voorkomen. Lees alle instructies en zorg voor een goed begrip van de tekens en pictogrammen, en bewaar ze voor toekomstig gebruik.

Waarschuwingen vóór gebruik



Geen ontvlambare voorwerpen



Geen water



Geen brand



Geen natte handen aanraken



Geen zonlicht

- Steek de stekker van het apparaat niet met natte handen in het stopcontact om elektrische schokken te voorkomen.
- Zet de machine niet aan als het waterreservoir leeg is of als de basis gescheiden is van het waterreservoir.
- Voeg geen chemicaliën of additieven toe aan het waterreservoir.
- Zet geen voorwerpen of huisdieren op of in de watertank.
- Het is verboden ontvlambare en explosieve stoffen in de buurt van de luchtbevochtiger te bewaren of deze in de buurt van een warmtebron of open vuur te plaatsen.
- Klim niet op de machine, ga er niet op zitten en plaats geen zware voorwerpen op de machine om mogelijke schade te voorkomen.

- Stel het netsnoer niet bloot aan water of een andere vloeistof om elektrische schokken te voorkomen.
- Schakel de luchtbevochtiger niet uit door direct de stekker uit het stopcontact te trekken. Schakel hem altijd eerst uit.
- Blokkeer de spuitmond niet. Houd de mistmond schoon en helder.
- Plaats de luchtbevochtiger op een vlakke en effen ondergrond alvorens hem in gebruik te nemen.

Verplichte instructies

- Doe alleen schoon leidingwater in de watertank.
- Gebruik geen beschadigde of oude voedingskabels om het apparaat van stroom te voorzien. Gebruik alleen het bijgeleverde netsnoer.
- Trek de stekker van het apparaat uit het stopcontact bij onweer en zorg ervoor dat uw handen droog zijn terwijl u dit doet.
- Als u een abnormaal verschijnsel opmerkt, zoals een brandlucht, schakel het apparaat dan uit en trek de stekker uit het stopcontact.

Veiligheidswaarschuwingen

Het niet in acht nemen van deze waarschuwingen kan leiden tot licht letsel of materiële schade.

- Schakel de luchtbevochtiger uit en trek de stekker uit het stopcontact voordat u hem reinigt, onderhoudt of verplaatst.
- Om bacteriegroei te voorkomen, dient u het water in de tank regelmatig te verversen. Houd het waterreservoir stabiel wanneer u water toevoegt, om overlopen te voorkomen. Voeg geen water toe in het mondstuk.
- Als het product omvalt terwijl er water in de watertank zit, haal dan onmiddellijk de stekker uit het stopcontact en stuur het op voor onderhoud.
- Geschikte omgevingstemperatuur voor dit product: 5°C-40°C; relatieve vochtigheid: <80%RH.

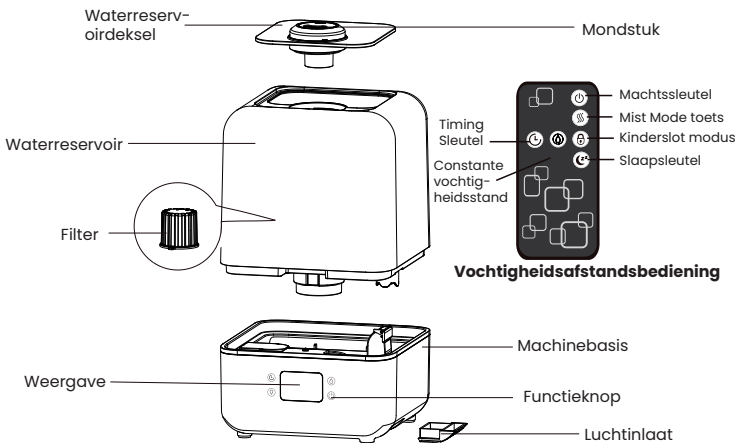
Indien het product gedurende een langere periode niet zal worden gebruikt

- Zet de stroomschakelaar uit na gebruik en trek de stekker uit het stopcontact.
- Giet het water uit het waterreservoir, en maak de basis en het waterreservoir schoon.
- Doe de luchtbevochtiger in de pakzak.
- Bewaar de luchtbevochtiger rechtop op een droge en goed geventileerde plaats.

Bij hernieuwd gebruik na lange tijd van inactiviteit

- Haal de luchtbevochtiger uit de verpakingszak.
- Maak de machine en het waterreservoir schoon, en giet voldoende water in het waterreservoir.
- Steek de stekker in een stopcontact en zet de aan/uit-schakelaar aan.

Structuur van het product



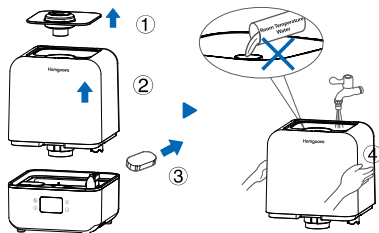
(Foto's zijn alleen ter referentie, afhankelijk van het fysieke product)

Hoe te gebruiken

Methoden om water aan de tank toe te voegen

Methode één

1. Verwijder het deksel van het waterreservoir.
2. Scheid het waterreservoir van de basis van de machine.
3. Voor het eerste gebruik, verwijder het schuim dat de drijvende bal vasthoudt.
4. Plaats het waterreservoir onder een kraan en vul het met water of giet zuiver water rechtstreeks in het reservoir, zoals hiernaast is aangegeven.

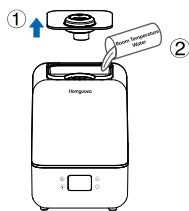


OPMERKING: Voeg geen water toe in het mondstuk.

Methode Twee

- Verwijder het deksel van het waterreservoir.
- Giet water in de tank.

OPMERKING: Volg de eerste methode wanneer u voor de eerste keer water in de tank doet.



(Foto's zijn alleen ter referentie, het werkelijke product kan afwijken)

Hoe de watertank te installeren

Als de watertank van de basis is losgemaakt bij het toevoegen van water, moet de logo-zijde van de tank naar het bedieningspaneel zijn gericht wanneer de tank weer op de basis wordt geplaatst.

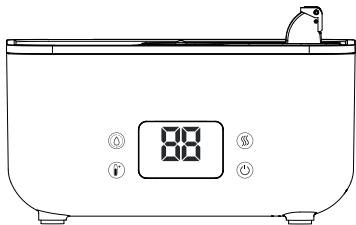


Hoe de nevelrichting aanpassen

De richting van de sproeier kan 360 graden worden gedraaid. Om de nevelrichting aan te passen, hoeft u alleen maar de sproeier naar wens te draaien.



Beschrijving van de werking van de luchtbevochtiger








Attentie

Het wordt aanbevolen de hoeveelheid mist te verminderen als de binnentemperatuur of -vochtigheid te laag is. Anders zal de mist niet volledig circuleren.

Belangrijkste functies

Key	Functie Beschrijving
 Machtssleutel	<ol style="list-style-type: none">1. In stand-by modus, druk kort op deze toets om de luchtbevochtiger aan te zetten. Standaard zal de luchtbevochtiger starten op nevelniveau 03 met verwarmingsfunctie. Het verwarmingsicoon en het sfeerlampje zullen op het display van het bedieningspaneel verschijnen.2. Wanneer de bevochtiger is ingeschakeld, drukt u kort op deze toets om hem uit te schakelen en in stand-by te zetten.3. Houd deze toets 3 seconden ingedrukt om het display van het bedieningspaneel en de sfeerverlichting uit of aan te zetten.

Key	Functie Beschrijving
 Mist Mode toets	<ol style="list-style-type: none"> 1. Wanneer de luchtbevochtiger is ingeschakeld, drukt u hier eenmaal kort op en de luchtbevochtiger zal het nevelniveau 02 invoeren en 02 weergeven op het bedieningspaneel. 2. Druk herhaaldelijk op deze toets om te roteren tussen de mistniveaus 02-01-03-02. Na 3 seconden inactiviteit toont het display het huidige vochtigheidsniveau. 3. De luchtbevochtiger zou terug moeten keren naar de vorige nevelstand als hij wordt uitgeschakeld of als er water tekort is.
 Constante vochtig- heidsstand	<ol style="list-style-type: none"> 1. Druk kort op deze toets wanneer de luchtbevochtiger is ingeschakeld, en hij zal draaien tussen 40%-45%-50% -55%-60% -65%-70%-75%-80%RH-F (F betekent annuleren van de Constante Vochtigheid Modus). 2. Het toont de vochtigheidsgraad op het bedieningspaneel. Na 3 seconden inactiviteit, toont het display de huidige vochtigheidsgraad. OPMERKING: De mist modus toets werkt niet in de Constante Vochtigheid Modus.
 Timing Sleutel	<ol style="list-style-type: none"> 1. Druk kort op deze toets op de afstandsbediening om een tijd in te stellen voor de automatische uitschakeling van de luchtbevochtiger. 00H betekent onregelmatige uitschakeling. De tijd zal op het bedieningspaneel worden weergegeven als een aftelling. 2. De timer schakelt uit wanneer er een tekort aan water in de tank is of wanneer de luchtbevochtiger met de aan/uit-toets wordt uitgezet.

Key	Functie Beschrijving
 Slaapsleutel	<ol style="list-style-type: none"> 1. Druk één keer op deze toets op de afstandsbediening om de digitale buis uit te schakelen. Druk nogmaals op deze toets en het sfeerlichtje gaat uit. 2. Druk in de slaapstand op de aan/uit-toets om de bevochtiger uit te schakelen of druk op een willekeurige toets (behalve de kinderslot-toets) om het scherm te activeren, behalve het sfeerlichtje. Druk nogmaals op deze toets om de slaapstand te verlaten en de functietoetsen te activeren. 3. Als het scherm wordt geactiveerd zonder verdere handelingen, zal de luchtbevochtiger na 5 seconden weer in slaapstand gaan.
 Kinderslot Sleutel	<ol style="list-style-type: none"> 1. Wanneer de bevochtiger is ingeschakeld, drukt u op deze toets om de kinderslotmodus in te schakelen en andere toetsen zullen niet meer werken, behalve de kinderslottaets. Druk nogmaals op deze toets om de kinderslotmodus te verlaten.

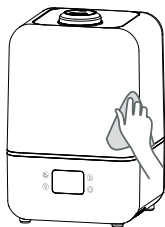
Schoonmaak Instructie

Belangrijk bericht

- Haal de stekker uit het stopcontact voordat u het apparaat schoonmaakt.
- U moet het waterreservoir en de vernevelingsbuis regelmatig schoonmaken om vuil en afval te verwijderen. Aanbevolen wordt dit om de 2 à 3 weken te doen.

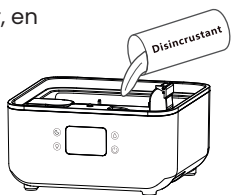
Hoe het waterreservoir en de basis van de machine te reinigen

Veeg het waterreservoir en de basis van de machine af met een schone, zachte en vochtige doek om vuil te verwijderen.



Reinig gootsteen en verstuiver

Giet desincrustant in het waterreservoir, en was grondig. Daarna uitspoelen met schoon water.



(Foto is alleen ter referentie, het werkelijke product kan afwijken).

Technische parameter

product Model	gewaar-deerd Spanning	Nominale frequentie	Vermo-gens-classifi-catie	Rated. Humidity	Nominale vochtig-heid
YX01-032B	220V	50/60Hz	25W	252mL/h	4.5L
YX01-032W	220V	50/60Hz	25W	252mL/h	4.5L

Problemen oplossen

Probleem	Mogelijke oorzaken	Mogelijke oplossing
De luchtbevochtiger werkt niet	De stekker zit niet in het stopcontact.	Steek de stekker in het stopcontact.
	Er is geen water in de watertank.	Voeg water toe aan de tank.
	De watertank is niet goed op de basis gemonteerd.	Monteer het waterreservoir op de juiste manier.
De blazende mist heeft een onaangename geur.	Het water is vuil of het is lange tijd niet ververs.	Leeg het waterreservoir en vervang het door schoon water of reinig het reservoir en de gootsteen.
De luchtbevochtiger heeft geen duidelijk effect.	De luchtinlaat is geblokkeerd door stof.	Maak de luchtinlaat schoon om stof te verwijderen.
De luchtbevochtiger maakt een abnormaal geluid.	De machine is niet goed geplaatst, gekanteld of onstabiel.	Plaats het op een stevig en horizontaal oppervlak of op de grond.
De luchtbevochtiger stopt met werken en geeft watertekort aan, ook al zit er water in de tank.	De machine staat op auto-protect omdat het waterpeil te laag wordt geacht als gevolg van het overmatig titelen en bewegen van de luchtbevochtiger onder bepaalde hoeken.	Plaats het apparaat op een vlakke, stevige ondergrond of op de grond.