

# *nince*



**NL**  
Handleiding  
**EN**  
User Manual

INLEIDING	4
BEOOGD GEBRUIK	5
HET PAKKET	5
■ Inhoud	5
■ Uitpakken	5
■ Veiligheid Tijdens het Uitpakken	6
TECHNISCHE GEGEVENS	7
MONITOR ONDERDELEN	9
INSTALLATIE	10
■ Richtlijnen & Waarschuwingen	10
■ Camera - Bedrading & Montage	10
■ Monitor - Bedrading & Montage	11
■ Koppelen van de Monitor en Camera	11
DE MENU VAN DE MONITOR	12
■ Menu Icoontjes	12
■ De Functies	13
VEILIGHEIDSINSTRUCTIES	14
■ Algemene Apparaat Veiligheid	14
■ Personen & Gebruik	15
■ Elektronica	15
■ Kabels	15
■ Hitte & Koeling	16
■ Water	16
REINIGING	16
ONDERHOUD & SERVICE	17
OPSLAG & TRANSPORT	17
AFVALVERWERKING & RECYCLAGE	18
■ Verwijdering van het Apparaat	18
■ Verwijdering van het Verpakkingsmateriaal	18
GARANTIE & AANSPRAKELIJKHEID	19
TEVREDENHEID WAARBORGEN	20

INTRODUCTION	22
INTENDED USE	23
THE PACKAGE	23
■ Contents	23
■ Unpacking	23
■ Safety During Unpacking	24
TECHNICAL DATA	25
MONITOR PARTS	27
INSTALLATION	28
■ Guidelines & Warnings	28
■ Camera - Wiring & Mounting	28
■ Monitor - Wiring & Mounting	29
■ Linking (Pairing) the Monitor and Camera	29
THE MENU OF THE MONITOR	30
■ Menu Icons	30
■ The Functions	31
SAFETY INSTRUCTIONS	32
■ General Device Safety	32
■ Persons & Use	33
■ Electronics	33
■ Cables	33
■ Heat & Cooling	34
■ Water	34
CLEANING	34
MAINTENANCE & SERVICE	35
STORAGE & TRANSPORT	35
DISPOSAL & RECYCLING	36
■ Device Disposal	36
■ Packing Material Disposal	36
WARRANTY & LIABILITY	37
ENSURE SATISFACTION	38

*nince*

# Achteruitrijcamera ARC

Handleiding



**NL**

Nederlands



Deze handleiding hoort bij de **Nince** achteruitrijcamera en bevat belangrijke informatie over de veiligheid, gebruik en afvalverwerking. Lees de handleiding zorgvuldig door en volg de instructies en waarschuwingen om te zorgen voor je eigen veiligheid en de veiligheid van anderen.

Bewaar de handleiding voor verdere referentie, zelfs als je bekend bent met het product. Zorg ervoor dat je deze handleiding bijsluit wanneer je dit product doorgeeft aan derden.

De afbeeldingen in de handleiding zijn alleen ter illustratie en kunnen lichtjes afwijken van het product. **Nince** is in dat geval niet verplicht de handleiding aan te passen. Gebruik het werkelijke product als referentie.

## INLEIDING

Bedankt voor het kiezen van een **Nince** product. Om een juist en veilig gebruik van het product te garanderen, dien je de handleiding voor gebruik zorgvuldig te lezen. Volg altijd de instructies om schade of letsel te voorkomen.

Ons product voldoet aan de volgende wettelijke nationale en Europese eisen:




- ✓ **CE markering:**  
De CE-markering (een acroniem voor het Franse "conformité européenne") bevestigt dat een product voldoet aan de EU-eisen op het gebied van gezondheid, veiligheid en milieu, die de veiligheid van de consument garanderen.
- ✓ **Conform RoHS:**  
De RoHS-richtlijn 2015/863/EU (van het Engelse Restriction of Hazardous Substances - beperking van gevaarlijke stoffen), is een EU-richtlijn met als doel het gebruik van bepaalde gevaarlijke stoffen in elektrische en elektronische apparatuur te beperken. Iedere lidstaat van de EU moet een eigen wet aannemen om deze richtlijn in te voeren. Als een product RoHS-gecertificeerd is, bevestigt dit dat het aandeel gevaarlijke of moeilijk te verwijderen stoffen beperkt is tot het maximaal toegestane.
- ✓ **FCC Certificaat:**  
FCC (Federal Communications Commission) is de overheidsinstantie die de activiteit van radiogolven in uitzending en communicatie coördineert. De FCC-markering bevestigt dat dit apparaat compatibel is voor de Amerikaanse markt.

Heb je vragen, opmerkingen of problemen bij het gebruik van het product, neem dan gerust contact met ons op via e-mail: [jordynair@gmail.com](mailto:jordynair@gmail.com). **Wij wensen je veel plezier met je aankoop!**

## BEOOGD GEBRUIK

Het beoogde gebruik van de **Nince** achteruitrijcamera is om bestuurders te helpen bij het veilig achteruitrijden van een voertuig. De camera is gemonteerd aan de achterkant van het voertuig, en het belangrijkste doel ervan is om het zicht naar achteren te verbeteren en dode hoeken te verminderen tijdens het manoeuvreren. Het is een waardevolle veiligheidsvoorziening voor voertuigen, vooral voor grotere voertuigen zoals vrachtwagens, bestelwagens en SUV's, waar het zicht naar achteren vaak beperkter is. Er zijn geen andere toepassingen voor dit product.

 Gebruik dit product alleen zoals beschreven is in deze handleiding. Elk ander gebruik wordt als ongepast beschouwd en kan leiden tot persoonlijk letsel of materiële schade. **Nince** is niet aansprakelijk voor schade of letsel die het gevolg is van onjuist of onzorgvuldig gebruik.

## HET PAKKET

### ■ Inhoud

De volgende componenten zijn bij de levering inbegrepen:

- |   |                             |
|---|-----------------------------|
| ① 1x monitor                              | ⑦ 1x DC voedingskabel       |
| ② 1x camera                               | ⑧ 1x condensatorfilterkabel |
| ③ 1x monitorhouder                        | ⑨ 1x spanningsregelaarkabel |
| ④ 1x antenne                              | ⑩ 2x kabelbinder            |
| ⑤ 2x clip                                 | ⑪ 2x tape                   |
| ⑥ 1x 12V sigarettenaansteker adapterkabel | ⑫ 1x handleiding            |

### ■ Uitpakken

Haal alles uit de verpakking en controleer op beschadigingen. Als dit het geval is, gebruik de achteruitrijcamera dan niet. Wees zeer voorzichtig bij het openen van de verpakking om schade aan het product te voorkomen.

Controleer na het uitpakken van het product of de levering compleet is en of alle onderdelen in goede staat verkeren. Mis je een onderdeel, of je hebt een beschadigd onderdeel, neem dan contact met ons op via e-mail: [jordynair@gmail.com](mailto:jordynair@gmail.com).

Verwijder voor gebruik alle verpakkingsmaterialen en stickers of etiketten.

## ■ Veiligheid Tijdens het Uitpakken

Laat het verpakkingsmateriaal of accessoires niet achteloos rondslingeren tijdens het uitpakken. Het kan gevaarlijk speelgoed worden voor kinderen. Gooi het verpakkingsmateriaal pas weg als de achteruitrijcamera is uitgeprobeerd en werkt.

 **WAARSCHUWING:** Plastic zakken & folies.

Houd plastic zakken en folies uit de buurt van baby's en kinderen om verstikkingsgevaar te voorkomen! Dunne folies kunnen aan de neus en mond blijven plakken en de ademhaling belemmeren.



 **WAARSCHUWING:** Kleine onderdelen.

Bevat kleine onderdelen, niet geschikt voor kinderen onder de 3 jaar of personen die de neiging hebben niet-eetbare voorwerpen in de mond te stoppen.

Kleine onderdelen kunnen worden ingeslikt of vast komen te zitten in de luchtpijp en verstikkingsgevaar opleveren. Als algemene richtlijn geldt dat verstikkingsgevaar alles is met kleine onderdelen met een diameter van minder dan 31 mm en een lengte van 57 mm.



 **WAARSCHUWING:** Wurggevaar.

Kabels, snoeren of koorden die langer zijn dan 18 cm (7 inch) kunnen schadelijk zijn voor baby's en zeer jonge kinderen.

Kinderen kunnen verstrikt raken tijdens het spelen met de kabels. Laat de kabels niet rondslingeren.



## TECHNISCHE GEGEVENS



### OPMERKING:

Vanwege voortdurende verbeteringen aan ons product kunnen de technische specificaties zonder voorafgaande kennisgeving worden gewijzigd.

<b>Algemene gegevens</b>	
<b>Achteruitrijcamera</b>	Achteruitrijcamera
<b>Type</b>	ARC1
<b>Merk</b>	Nince
<b>Kleur</b>	Zwart
<b>Gewicht</b>	124 g
<b>Certificeringen</b>	CE, RoHS, FCC
<b>Monitor</b>	
<b>Scherm grootte</b>	5 inch
<b>Knoppen</b>	Modus, omhoog, omlaag
<b>Scherm type</b>	Kleuren TFT-LCD
<b>Resolutie</b>	800 x 480 RGB (B x H)
<b>Spanning</b>	9-28 V DC
<b>Kanalen</b>	2
<b>Hulprijnmarkeringen voor parkeren</b>	Via het menu kunnen 5 opties worden ingesteld
<b>Transmissie afstand</b>	100 meter in een vrije ruimte
<b>Korte latentietijd</b>	<200 ms
<b>Montage methode</b>	Zuignap
<b>Minimale/maximale temperatuur</b>	-10 °C ~ +60 °C
<b>Afmetingen</b>	14,86 x 8,17 cm (B x H)



Camera	
<b>Beeldsensor</b>	¼ inch kleuren CMOS
<b>Resolutie</b>	720P
<b>Kijk hoek</b>	140 ° breedbeeld
<b>Maximale verlichting</b>	0,1 lux hoog gevoelig
<b>Spanning</b>	9-28V DC
<b>Camerastroom</b>	Max 150 mAh
<b>Materiaal</b>	Aluminium magnesium
<b>Waterdichtheidsklasse</b>	IP67
<b>Montage methode</b>	3M dubbelzijdig plakband
<b>Minimale/maximale temperatuur</b>	-10 °C ~ +60 °C
<b>Afmetingen</b>	4,9 x 2,5 cm (B x H)

### Afmetingen:



## MONITOR ONDERDELEN

### Achterkant

Antenne

Omhoog

Modus

Omlaag



## ■ Richtlijnen & Waarschuwingen

1. Lees voor gebruik de gebruiksaanwijzing.
2. Controleer alle lokale, provinciale en federale wetten met betrekking tot videomonitors in voertuigen voordat je de monitor installeert. Veel landen hebben specifieke wetten met betrekking tot de positie van een monitor in een voertuig. Installeer het apparaat om veiligheidsredenen niet op een plaats waar de bestuurder kan worden afgeleid door het beeld of de bedieningselementen kan bedienen tijdens het rijden.
3. Dit apparaat en andere draadloze apparaten kunnen onderhevig zijn aan interferentie. Interferentie kan worden veroorzaakt door mobiele telefoons, Bluetooth-headsets, Wi-Fi-routers, stroomkabels en andere elektrische apparatuur.
4. Het achteruitrijcamerasysteem is compatibel met een grote verscheidenheid aan voertuigen en videomonitors. Deze kit bevat de nodige bedradingsaccessoires en kabelconnectoren die voldoende zijn voor typische verbindingen. Er kunnen echter aanvullende accessoirekabels en installatiematerialen nodig zijn voor volledig veilig en operationele prestaties.

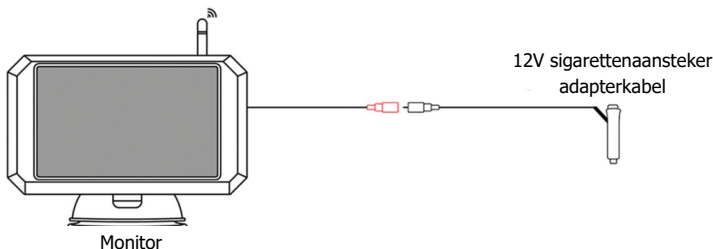
## ■ Camera - Bedrading & Montage

1. De camera is eenvoudig op de gewenste plaats te monteren met behulp van de meegeleverde 3M tape. Reinig het oppervlak grondig voordat je het op het voertuig plakt. Druk de camera stevig aan en de installatie is gelukt.
2. Kies de route voor de voedingskabel van de camera naar de voedingsbron. Bij het installeren van de camera kan het nodig zijn om tijdelijk een binnenpaneel of een andere afdekking te verwijderen.
3. Sommige voertuigen kunnen een gat hebben om de kabel doorheen te leiden, bijvoorbeeld waar de kentekenplaatverlichting is gemonteerd. Of je kunt een gat boren in de buurt van de plaats waar de voedingskabel op de camera is aangesloten. Als je een bestaande opening gebruikt, sla je stap 4 en 5 over.
4. Controleer voordat je het gat boort of er zich geen componenten achter het oppervlak bevinden waarop je boort, zoals elektrische kabels of andere belangrijke componenten die kunnen worden beschadigd.
5. Leid na het boren de camerakabel door de opening.
6. Zoek de benodigde stroombron. Nadat je de voedingsbron hebt gevonden, leidt je de camerakabels naar die locatie. Leid de kabels nooit langs de buitenkant van het voertuig.
7. Sluit de cameravoedingskabel aan op de condensatorfilterkabel. Er zijn kleine inkepingen op de connectoren om uit te lijnen.
8. Verbind de condensatorfilterkabel met de spanningsregelaarkabel.
9. Sluit de spanningsregelaarkabel aan op de DC voedingskabel.

10. De DC voedingskabel moet in de voertuigkabel worden gesplitst. Sluit de rode positieve (+) draad van de camera aan en verbind deze met de positieve (+) draad van de achteruitrijlichten. Sluit de zwarte negatieve (-) draad aan op de negatieve (-) draad van de achteruitrijlichten.
11. Zorg ervoor dat de minpool van de batterij is losgekoppeld. Na het bepalen van de positieve en negatieve draden, splits je de draden met behulp van snelkoppelingen (niet meegeleverd).
12. Als je klaar bent, sluit je de minpool weer aan op de batterij.

## ■ Monitor - Bedrading & Montage

1. Zorg ervoor dat de monitor op een plaats is gemonteerd waar je zicht tijdens het rijden niet wordt belemmerd.
2. Reinig het montageoppervlak goed voordat je de monitor monteert.
3. Plaats de zuignap op een glad oppervlak dat aan je behoeften voldoet.
4. Pas de positie van de monitor aan je kijkhoek aan.
5. Sluit de monitor aan op de meegeleverde 12V adapterkabel voor de sigarettenaansteeker.



## ■ Koppelen van de Monitor en Camera

De monitor en camera(s) zijn bij ontvangst al gekoppeld. Je kunt de camera's opnieuw configureren als het signaal wordt onderbroken of als je een nieuwe camera aansluit. Als het signaal goed is, doe je niets. Als er geen signaal is, voer je de volgende stappen uit:

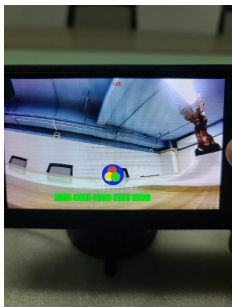
1. Koppel eerst de voeding van de camera los. Op de monitor zie je dat er "geen signaal" is.
2. Klik op het standaardscherm van de monitor op de "+" knop om over te schakelen naar het camerakanaal dat je gaat koppelen. Het camerakanaal is zichtbaar aan de bovenkant van het scherm.
3. Klik op de "M" knop om over te schakelen naar de PAIR-modus.
4. Klik op de "+" knop om naar de PAIR modus te gaan. Het PAIR pictogram is zichtbaar op het scherm.
5. Het koppelen begint en je kunt op het scherm zien dat er geen signalen zijn. Verbind nu de camera met de stroom. Na een tijdje wordt het camerabeeld zichtbaar op het scherm. De koppeling is gelukt en het product is klaar voor gebruik.

# DE MENU VAN DE MONITOR

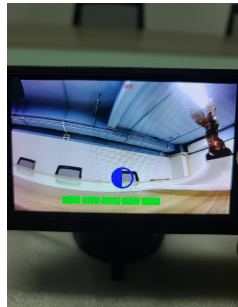
## ■ Menu Icoontjes



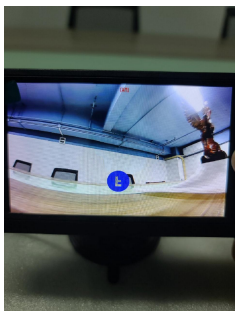
Helderheid aanpassen



Kleuren aanpassen



Contrastverhouding  
aanpassen



Beeld omdraaien



Hulplijnmarkeringen aan-  
passen (W/H). Aanpassen van  
de hulplijnmarkering en de  
hoogte van de positie  
(omhoog/omlaag).



Aanpassing  
hulplijnmarkeringen (M).  
Instellen van de hulplijn-  
markering links/rechts.



Signaal koppelingsmodus

## ■ De Functies

### **Schakelen tussen camerakanalen:**

Klik in het standaardscherm op de "+" knop.

Elke keer dat je op de "+" knop klikt, gaat de cyclus van CAM1  
→ CAM2 → gesplitst scherm.

### **Functie schakelen:**

Klik op de "M" knop (menu) om van functie te wisselen.

### **Helderheidsaanpassing:**

Klik op de "+" knop om de helderheid te verhogen.

Klik op de "-" knop om de helderheid te verlagen.

### **Kleuraanpassing:**

Klik op de "+" knop om de kleuren te vergroten.

Klik op de "-" knop om de kleuren te verkleinen.

### **Aanpassing contrastverhouding:**

Klik op de "+" knop om het contrast te vergroten.

Klik op de "-" knop om het contrast te verkleinen.

### **Afbeelding omdraaien:**

Klik op de "+" knop om de afbeelding verticaal te spiegelen.

Klik op de "-" knop om de afbeelding horizontaal te spiegelen.

### **Aanpassing hulplijnmarkeringen (B/H):**

Klik op de "+" knop om de breedte van de hulplijnmarkeringen te vergroten of te verkleinen.

Klik op de "-" knop om de hulplijnmarkeringen omhoog/omlaag te verplaatsen.

### **Aanpassing hulplijnmarkeringen (M):**

Klik op de "+" knop om de positie van de hulplijnmarkeringen naar links te verplaatsen.

Klik op de "-" knop om de positie van de hulplijnmarkeringen naar rechts te verplaatsen.

### **Hulplijnmarkeringen AAN/UIT:**

Klik op de "+" knop om de hulplijnmarkeringen aan/uit te zetten.

Klik op de "-" knop om de hulplijnmarkeringen aan/uit te zetten.

# VEILIGHEIDSINSTRUCTIES

 **LEES** de gebruikersinstructies aandachtig en let vooral op de veiligheidsinstructies. Als je de veiligheidsinstructies en informatie over het juiste gebruik in deze handleiding niet opvolgt, aanvaarden wij geen aansprakelijkheid voor eventueel daaruit voortvloeiend persoonlijk letsel of schade aan eigendommen. In dergelijke gevallen vervalt de garantie.

Elektrische apparaten kunnen mensen, vooral kinderen, blootstellen aan gevaren die zowel ernstig letsel als de dood tot gevolg kan hebben. Het gebruik van elektrische apparaten kan gevaren opleveren, waaronder, maar niet uitsluitend, letsel, brand, elektrische schokken en schade aan het elektrische systeem. Deze veiligheidsinstructies zijn bedoeld om je de informatie te geven die je nodig hebt om de **Nince** achteruitrijcamera te gebruiken en om dergelijke gevaren te voorkomen. Gezond verstand en respect voor het apparaat helpen het risico op letsel te verminderen.

**Alle mogelijke gevaren kunnen hier niet worden behandeld, maar we hebben geprobeerd enkele van de belangrijkste te benadrukken. Neem ook de waarschuwingen of veiligheidsvoorschriften in de afzonderlijke hoofdstukken van deze handleiding in acht.**

Als je vragen hebt die onbeantwoord blijven door deze waarschuwingen en veiligheidsinstructies, neem dan contact met ons op via e-mail: [jordynair@gmail.com](mailto:jordynair@gmail.com).

## ■ Algemene Apparaat Veiligheid

- Gebruik de achteruitrijcamera niet voor een ander doel dan waarvoor hij bedoeld is (zie het hoofdstuk "BEOOGD GEBRUIK").
- De achteruitrijcamera is alleen ontworpen en bedoeld voor privégebruik en is niet geschikt voor commercieel of industrieel gebruik.
- Gebruik de monitor niet als je onderweg bent en op het verkeer moet letten.
- De monitor is uitsluitend bedoeld voor gebruik in een voertuig en moet worden beschermd tegen regen.
- Ga voorzichtig met de apparaten om. Schokken, stoten of een val, zelfs van geringe hoogte, kunnen een apparaat beschadigen.
- Plaats de camera en monitor niet onder mechanische belasting.
- De camera en monitor moeten correct en veilig geïnstalleerd en aangesloten zijn. Volg de instructies om mogelijk schade/letsel te voorkomen.
- Gebruik nooit accessoires die niet door de producent worden aanbevolen. Ze kunnen een gevaar vormen voor de gebruiker en de apparaten beschadigen.
- Steek geen voorwerpen of vingers in welke opening ook.
- Oefen geen overmatige kracht uit bij het gebruik van de knoppen op de monitor.
- Oefen geen overmatige kracht uit op het scherm en raak het scherm niet aan met scherpe voorwerpen.
- Gebruik de monitor niet in stoffige omgevingen.

- Als het niet meer mogelijk is om de camera of monitor veilig te gebruiken, stel het apparaat dan buiten gebruik en bescherm het tegen onbedoeld gebruik. Een veilige werking kan niet langer worden gegarandeerd als een apparaat:
  - zichtbaar beschadigd is,
  - niet meer naar behoren werkt,
  - gedurende langere perioden in slechte omgevingsomstandigheden is opgeslagen of
  - is blootgesteld aan ernstig transport gerelateerde belastingen.

## ■ Personen & Gebruik

- De camera en monitor zijn geen speelgoed. Houd en bewaar de apparaten buiten bereik van kleine kinderen.
- De camera en monitor kunnen worden gebruikt door kinderen van 12 jaar en ouder en personen met verminderde fysieke, zintuiglijke of mentale capaciteiten of gebrek aan ervaring en kennis als ze onder toezicht staan of instructies hebben gekregen over het veilige gebruik van het apparaat en ze de daaruit voortvloeiende gevaren begrijpen.

## ■ Elektronica

- Je mag de camera en monitor niet reconstrueren, repareren of demonteren. Dit kan de apparaten beschadigen.
- Onderhoud, wijzigingen en reparaties mogen uitsluitend worden uitgevoerd door de fabrikant, een door de fabrikant aangewezen professionele werkplaats of een gelijkwaardig gekwalificeerde persoon.
- Controleer camera en monitor af en toe op beschadigingen. Gebruik een apparaat nooit als het tekenen van beschadiging vertoont.
- Zorg ervoor dat je voertuigbatterij de juiste voedingsspanning levert om schade aan de apparaten te voorkomen.
- Als de stroom uitvalt tijdens het gebruik, schakel je de monitor onmiddellijk uit en koppel je de adapterkabel van de sigarettenaansteker los.
- Als er rook wordt geproduceerd, of als er ongebruikelijke geluiden of geuren zijn, koppel dan onmiddellijk de adapterkabel van de sigarettenaansteker los. In deze gevallen mogen de monitor en camera niet worden gebruikt totdat ze zijn geïnspecteerd door de fabrikant of een vergelijkbaar gekwalificeerde persoon. Adem nooit rook in van een potentiële apparaatbrand. Raadpleeg echter een arts als je rook hebt ingeademd. Het inademen van rook kan schadelijk zijn.

## ■ Kabels

- Wijzig de kabels niet.
- Controleer de kabels regelmatig op beschadigingen. Gebruik een kabel nooit als er tekenen van beschadiging zijn.
- Forceer nooit een connector in een verbinding. Als de connector en verbinding niet gemakkelijk samenkomen, passen ze waarschijnlijk niet bij elkaar. Controleer op obstakels en zorg ervoor dat de connector overeenkomt met de aansluiting en dat je de connector correct hebt geplaatst.
- Koppel een kabel nooit los door aan de kabel te trekken. Trek altijd aan de connector.



- De kabels mogen niet worden geknikt, bekneld of gedraaid.
- Zorg ervoor dat de kabels niet worden samengedrukt, gebogen, beschadigd door scherpe randen of onder mechanische spanning komt te staan.
- Vermijd overmatige thermische belasting van de kabels door extreme hitte of kou.
- Kinderen kunnen verstrikt raken bij het spelen met de kabels (wurggevaar). Elektrische kabels zijn geen speelgoed.

## ■ Hitte & Koeling

- De monitor kan warm worden tijdens gebruik of tijdens het opladen. Dit is normaal.
- Dek de monitor niet af terwijl hij in werking is, omdat dit kan leiden tot oververhitting van het apparaat. Dit vormt een risico op brand, elektrische schokken of letsel.
- Zorg voor een goede ventilatie rondom de monitor tijdens het gebruik.
- Houd de camera en monitor uit de buurt van warmtebronnen en uit of weg van gebieden waar de omgevingstemperatuur relatief hoog is. Gebruik de apparaten nooit in de buurt van open vuurbronnen (zoals brandende kaarsen) of op hete oppervlakken.
- De camera en monitor zijn ontworpen om het beste te werken bij normale omgevings-temperaturen tussen -10 °C en +60 °C en te worden bewaard bij temperaturen tussen -10 °C en +60 °C. De apparaten kunnen beschadigd raken en de levensduur kan verkorten als de apparaten buiten deze temperatuur bereiken wordt bewaard of gebruikt. Stel je apparaat niet bloot aan dramatische veranderingen in temperatuur.

## ■ Water

**WAARSCHUWING:** De monitor is niet waterdicht. De camera heeft een IP67 rating en is wel waterdicht.

- Gebruik de monitor nooit met vochtige of natte handen. Vocht kan leiden tot elektrische schokken of kortsluitingen.
- Stel de monitor niet bloot aan regen of water om kortsluiting te voorkomen. Sluit bij regen het zonnedak en de ramen van je voertuig.
- Giet nooit vloeistoffen over of in de buurt van de monitor. Er bestaat gevaar voor een elektrische schok. Als er toch vloeistof in de behuizing komt, koppel dan onmiddellijk de adapterkabel van de sigarettenaansteker los.

## REINIGING

- Schakel de stroom uit voordat je gaat reinigen. Koppel altijd de adapterkabel van je sigarettenaansteker los.
- De camera is waterdicht en kan worden gereinigd met water en een doek.
- Een zachte droge doek wordt aanbevolen voor het reinigen van de buitenkant van de monitor.
- Dompel de monitor niet onder in water of andere vloeistoffen. Het is niet toegestaan om het apparaat met water af te spoelen, om te voorkomen dat het water in het elektrische circuit lekt en storingen veroorzaakt.

- Pas op dat je tijdens het reinigen niet te veel druk op het scherm en de knoppen van de monitor uitoefent.
- Gebruik in geen geval agressieve reinigingsmiddelen, reinigingsalcohol of andere chemische oplossingen, omdat deze de behuizing kunnen binnendringen of de functionaliteit kunnen aantasten.
- Gebruik voor het reinigen geen schurende voorwerpen.
- Reiniging mag niet worden uitgevoerd door kinderen.

## ONDERHOUD & SERVICE

- De monitor en camera zijn op een incidentele reiniging na onderhoudsvrij.
- Je mag de apparaten niet reconstrueren, zelf repareren of demonteren.
- Controleer regelmatig op beschadigingen en ernstige slijtage.
- Controleer regelmatig de bevestiging van de camera.



### WAARSCHUWINGEN:

- Probeer de apparaten niet te openen voor onderhoud. Het verwijderen van de behuizing of een onjuiste hermontage kan elektrische schokken, schade, kortsluitingen of brand veroorzaken.
  - Als je om welke reden dan ook de behuizing opent, vervalt de garantie. De apparaten bevatten geen onderdelen die door de gebruiker kunnen worden gerepareerd.
  - Onderhoud, wijzigingen en reparaties mogen uitsluitend worden uitgevoerd door de fabrikant, een door de fabrikant aangewezen professionele werkplaats of een gelijkwaardig gekwalificeerde persoon. Om onderhoud of service te verkrijgen, neem dan eerst contact met ons op via ons e-mailadres [jordynair@gmail.com](mailto:jordynair@gmail.com).
- Neem voor ontbrekende accessoires zoals de handleiding of andere items contact met ons op via bovenstaand e-mailadres.
  - Stuur in geval van defect het product terug naar **Nince** met een beschrijving van het defect, het aankoopbewijs en alle toebehoren.

## OPSLAG & TRANSPORT

- We raden aan om de monitor en camera te reinigen voordat je de apparaten voor lange tijd opbergt.
- Bewaar de apparaten op een stofvrije plaats die niet wordt blootgesteld aan zonlicht en vochtigheid.
- Bewaar de apparaten niet bij extreem hoge of extreem lage temperaturen. Dit kan de apparaten beschadigen.
- Bewaar het apparaten buiten bereik van kleine kinderen.
- Wikkel een kabel niet strak om een apparaat wanneer je het opbergt. Hierdoor wordt de kabel onnodig belast. Na verloop van tijd zal dit de kabel beschadigen, wat resulteert in een onveilige situatie voor de gebruiker.

- Berg de kabels losjes opgerold op.
- Bescherm de apparaten tijdens transport tegen trillingen en schokken.
- Na transport of opslag bij zeer koude temperaturen, moet de monitor gedurende ca. 30 minuten aan kamertemperatuur wennen in verband met mogelijke condensatie. Daarna kan het apparaat gebruikt worden.

## AFVALVERWERKING & RECYCLAGE

Dit product is ontworpen en vervaardigd met hoogwaardige materialen en componenten, die kunnen worden gerecycled en hergebruikt.

### ■ Verwijdering van het Apparaat



**Dit product voldoet aan de richtlijn voor afgedankte elektrische en elektronische apparatuur 2012/19/EU (WEEE).**

Het symbool met de doorstreepte vuilnisbak op het apparaat geeft aan dat het product op het einde van zijn levenscyclus afzonderlijk van het gewoon huishoudelijk afval moet worden afgedankt en hiervoor naar een centrum voor gescheiden afvalophaling voor de recyclage van elektrische en elektronische apparatuur moet worden gebracht of terugbezorgd moet worden aan de verkoper op het moment waarop een nieuw gelijkaardig apparaat wordt aangekocht.

De gebruiker is er verantwoordelijk voor om het apparaat op het einde van de levenscyclus naar een dienst voor afvalophaling te brengen. De correcte gescheiden afvalophaling met het oog op de daaropvolgende recyclage, verwerking en milieuvriendelijke afdanking van het apparaat draagt bij tot het voorkomen van mogelijke negatieve invloeden op het milieu en de gezondheid en bevordert de recyclage van de materialen waaruit het product is samengesteld. De onrechtmatige afdanking van het product door de gebruiker heeft door de wet vastgelegde administratieve sancties tot gevolg. Voor meer gedetailleerde informatie over de recyclage van dit product en de beschikbare ophaalsystemen, wendt je zich tot de lokale dienst voor afvalophaling of de winkel waar je het product hebt gekocht.

Voldoe aan je wettelijke verplichtingen en draag bij aan de bescherming van het milieu.

### ■ Verwijdering van het Verpakkingsmateriaal



**Volg de aanwijzingen en markeringen op de verpakking.**

Zorg ervoor dat plastic zakken, verpakkingen enz. op een juiste milieuvriendelijke manier worden weggegooid. Deponeer deze materialen niet zomaar bij het normale huisvuil, maar zorg ervoor dat ze worden ingezameld voor hergebruik.

## GARANTIE & AANSPRAKELIJKHEID

**Nince** garandeert dat dit product gedurende één jaar vanaf de aankoopdatum vrij zal zijn van materiaal- en fabricagefouten. Deze garantie is van toepassing op producten die voor persoonlijke doeleinden worden gebruikt en niet voor commerciële of verhuurdoeleinden. **Nince** zal, naar eigen goeddunken, dit product of enig onderdeel van het product dat defect blijkt te zijn tijdens de garantieperiode vervangen of repareren. Vervanging vindt plaats door een nieuw of gereviseerd product of onderdeel. Als het product niet langer beschikbaar is, kan een vervanging worden gemaakt door een vergelijkbaar product van gelijke of hogere waarde, er wordt geen terugbetaling verleend. Dit is je exclusieve garantie. Je vervangende apparaat wordt kosteloos aan je getourneerd en valt gedurende de rest van de garantieperiode onder deze garantie.

Deze garantie is geldig voor de oorspronkelijke koper vanaf de datum van eerste aankoop en is niet overdraagbaar. Een aankoopbewijs is vereist om ondersteuning onder de garantie te verkrijgen.

Deze garantie dekt geen:

- nalatig gebruik of misbruik van het product;
- gebruiken met een onjuiste spanning of stroom;
- waterschade;
- gebruik in strijd met de bedieningsinstructies;
- demontage, reparatie of wijziging door iemand anders dan **Nince**;
- schade veroorzaakt door ongevallen of rampen, zoals brand, overstroming, aardbeving, oorlog, vandalisme of diefstal;
- schade door onjuist onderhoud en opslag;
- verandering van kleur die in de loop van de tijd kan optreden;
- normale slijtage.

Bij beschadigingen veroorzaakt door het niet in acht nemen van deze handleiding, vervalt de garantie! Voor gevolgschade aanvaarden wij geen enkele aansprakelijkheid! Wij aanvaarden geen aansprakelijkheid voor materiële schade of persoonlijk letsel veroorzaakt door ondeskundig gebruik of het niet opvolgen van de veiligheidsvoorschriften! In dergelijke gevallen vervalt de garantie!

**Nince** behoudt zich het recht voor om op elk moment, zonder kennisgeving of verplichting, wijzigingen aan te brengen in de handleiding, kleuren, specificaties, accessoires, materialen en modellen.

*Alle rechten voorbehouden. Niets uit deze uitgave mag worden veelevoudigd, verspreid of verzonden in welke vorm of op welke manier dan ook, inclusief fotokopieën, opnamen of andere elektronische of mechanische methoden, zonder de voorafgaande schriftelijke toestemming van de uitgever, behalve in het geval van korte citaten belichaamd in kritische recensies en bepaalde andere niet-commerciële toepassingen die zijn toegestaan door het auteursrecht. Voor toestemmingsverzoeken raadpleeg ons op het adres/e-mail op de laatste pagina.*

## TEVREDENHEID WAARBORGEN

Bent u tevreden over je aankoop? Laat het ons en toekomstige klanten dan weten! Scan code 1 om je mening op bol.com te delen!

Bent u niet tevreden? Neem dan contact met ons op via je bol.com dashboard zodat we je kunnen helpen. Scan daarvoor code 2.



Tevreden? Scan deze code.



Ontevreden? Scan deze code.

*nince*

# Reverse Camera ARC

## User Manual





This user manual accompanies the **Nince** reversing camera and contains important information about safety, use and disposal. Read the manual carefully and follow the instructions and warnings to ensure your own safety and the safety of others.

Keep the manual for further reference, even if you are familiar with the product. Make sure to include this manual when passing on this product to third parties.

The images in the manual are for illustrative purposes only and may differ slightly from the product. In that case, **Nince** is not obliged to adjust the manual. Use the actual product as a reference.

## INTRODUCTION

Thank you for choosing a **Nince** product. Read the user manual carefully before use, to ensure proper and safe use of the product. Always follow the instructions to prevent damage or harm.

Our product complies with the following statutory national and European requirements:




- ✓ **CE Mark:** The CE mark (an acronym for the French "conformité européenne") certifies that a product meets EU health, safety, and environmental requirements, guaranteeing consumer safety.
- ✓ **Compliant with RoHS:** The Restriction of Hazardous Substances (RoHS) directive 2015/863/EU is an EU directive to restrict the use of certain hazardous substances in electrical and electronic equipment. Each EU Member State must adopt its law to implement this directive. If a product is RoHS certified, this confirms that the proportion of hazardous or difficult-to-remove substances is limited to the maximum allowed.
- ✓ **FCC Certificate:** FCC (Federal Communications Commission) is the government agency that coordinates the activity of radio waves in broadcasting and communication. The FCC mark confirms that this device is compatible with the US market.

If you have any questions, remarks, or problems using the product please contact us by e-mail: [jordynair@gmail.com](mailto:jordynair@gmail.com). **We hope you enjoy your purchase!**

## INTENDED USE

The intended use of the **Nince** reversing camera is to assist drivers in reversing a vehicle safely. The camera is mounted at the rear of the vehicle, and its main purpose is to improve rear visibility and reduce blind spots when maneuvering. It is a valuable vehicle safety feature, especially for larger vehicles such as trucks, vans, and SUVs, where rear visibility is often more limited. There are no other uses for this product.

 Only use this product as described in this user manual. Any other use is considered improper and may result in personal injury or material damage. **Nince** is not liable for damage or injury resulting from improper or careless use.

## THE PACKAGE

### ■ Contents

The following components are included in the scope of delivery:

- |  |                              |
|--|------------------------------|
| ① 1x monitor                             | ⑦ 1x DC power cable          |
| ② 1x camera                              | ⑧ 1x capacitor filter cable  |
| ③ 1x monitor holder                      | ⑨ 1x voltage regulator cable |
| ④ 1x antenna                             | ⑩ 2x strap                   |
| ⑤ 2x clip                                | ⑪ 2x tape                    |
| ⑥ 1x 12V cigarette lighter adapter cable | ⑫ 1x user manual             |

### ■ Unpacking

Remove everything from the packaging and check for damage. If this is the case, do not use the reversing camera. Be very careful when opening the package to avoid damage to the product.

After unpacking the product, check if the delivery is complete and if all parts are in good condition. If you are missing a part, or if you have a damaged part, contact us by e-mail: [jordynair@gmail.com](mailto:jordynair@gmail.com).

Before use, remove all packaging materials, the anti-scratch film, and stickers or labels.



## ■ Safety During Unpacking

Do not leave packaging material or accessories lying around carelessly during unpacking. It may become dangerous playing material for children. Do not dispose of the packaging material until the reversing camera has been tried and is working.

 **WARNING:** Plastic bags & foils.

To avoid the danger of suffocation, keep plastic bags and foils away from babies and children! Thin foils may cling to the nose and mouth and prevent breathing.



 **WARNING:** Small parts.

Contains small parts not, for children under 3 years or any individuals who tend to place inedible objects in their mouths.

Small parts can be swallowed or lodged in the windpipe and create a choking hazard. As a general guide, a choking hazard is anything with small parts that are less than 31mm in diameter and 57mm long.



 **WARNING:** Strangulation Hazard.

Cables, cords, or strings longer than 18 cm (7 inches) can be harmful to babies and very young children.

Children may get entangled while playing with the cables. Do not leave the cables lying around.



## TECHNICAL DATA

**NOTE:**

Due to continuing improvements on our product, the technical specifications are subject to change without notice.

General data	
<b>Product name</b>	Reversing camera
<b>Type</b>	ARC1
<b>Brand</b>	Nince
<b>Color</b>	Black
<b>Weight</b>	124g
<b>Certifications</b>	CE, RoHS, FCC
Monitor	
<b>Display size</b>	5 inch
<b>Buttons</b>	Mode, Up, Down
<b>Display type</b>	Color TFT LCD
<b>Resolution</b>	800 x 480 RGB (W x H)
<b>Voltage</b>	9-28V DC
<b>Channels</b>	2
<b>Parking guidelines</b>	5 options can be set via the menu
<b>Transmission distance</b>	100 meters in a free space
<b>Short latency time</b>	<200ms
<b>Mounting method</b>	Suction cup
<b>Min/max temperature</b>	-10°C ~ +60°C
<b>Dimensions</b>	14.86 x 8.17cm (W x H)

Camera	
<b>Image sensor</b>	1/4 inch color CMOS
<b>Resolution</b>	720P
<b>Viewing angle</b>	140° Widescreen
<b>Maximum illumination</b>	0.1lux highly sensitive
<b>Voltage</b>	9-28V DC
<b>Camera current</b>	Max 150mAh
<b>Material</b>	Aluminum magnesium
<b>Waterproof grade</b>	IP67
<b>Mounting method</b>	3M double-sided tape
<b>Min/max temperature</b>	-10°C ~ +60°C
<b>Dimensions</b>	4.9 x 2.5cm (W x H)

### Dimensions:



## MONITOR PARTS

**Backside**

Antenna

Up

Mode

Down



# INSTALLATION

## ■ Guidelines & Warnings

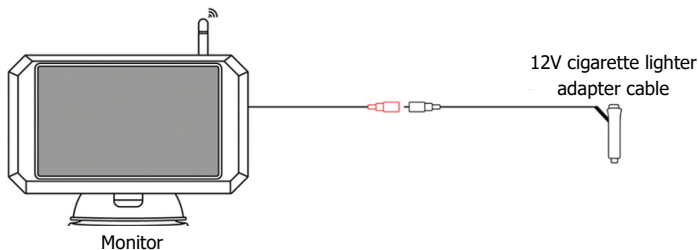
1. Read the instructions before use.
2. Check all local, state, and federal laws regarding in-vehicle video monitors before installing your monitor. Many countries have specific laws regarding the position of a monitor in a vehicle. For safety reasons, do not install the device in a position where the driver can be distracted by the image or operate the controls while driving.
3. This device and other wireless devices may be subject to interference. Interference may be caused by mobile phones, Bluetooth headsets, Wi-Fi routers, power cables, and other electrical equipment.
4. The reversing camera system is compatible with a wide variety of vehicles and video monitors. This kit contains the necessary wiring accessories and cable connectors sufficient for typical connections. However, additional accessory cables and installation materials may be required for the full safe and operational performance.

## ■ Camera - Wiring & Mounting

1. The camera is easy to mount in the desired location using the supplied 3M tape. Clean the surface thoroughly before sticking it on the vehicle. Press the camera firmly and the installation is successful.
2. Chose the routing path for the camera's power cable to the power source. When installing the camera, you may need to temporarily remove an inner panel or other cover.
3. Some vehicles may have a hole available to route the wire through such as where the license plate lights are mounted. Or you can drill a hole close to where the power cable is connected to the camera. If you are using an existing opening, skip steps 4 and 5.
4. Before drilling the hole, make sure there are no components behind the surface you are drilling such as electrical cables or other important components that can be damaged.
5. After drilling the hole, route the camera cable into the opening.
6. Locate the power source required. Once you have located the power source, route the camera cables to that location. Never route the cables on the outside of the vehicle.
7. Connect the camera power cable with the capacitor filter cable. There are small notches on the connectors to align.
8. Connect the capacitor filter cable with the voltage regulator cable.
9. Connect the voltage regulator cable with the DC power cable.
10. The DC power cable must be spliced into the vehicle wire. Connect the red positive (+) wire from the camera and connect it to the positive (+) wire from the reverse lights. Connect the black negative (-) wire to the negative (-) wire of the reverse lights.
11. Make sure the battery's negative terminal is disconnected. After determining the positive and negative wires, splice the wires using quick connectors (not included).
12. When finished, reconnect the negative terminal to the battery.

## ■ Monitor - Wiring & Mounting

1. Make sure the monitor is mounted in a location that will not obstruct your vision while driving.
2. Before mounting the monitor, clean the mounting surface well.
3. Position the suction cup to a smooth surface that suits your needs.
4. Adjust the position of the monitor to suit your viewing angle.
5. Connect the monitor to the supplied 12V cigarette lighter adapter cable.



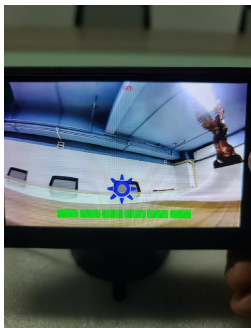
## ■ Linking (Pairing) the Monitor and Camera

The monitor and camera(s) are already linked upon receipt. You can reconfigure the cameras if the signal is interrupted or if you connect a new camera. If the signal is good, do nothing. If there is no signal, do the following steps:

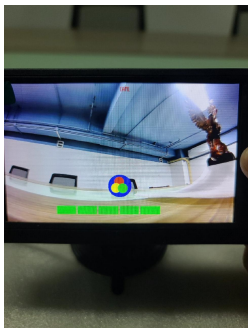
1. Disconnect the camera power first. On the monitor, you will see that there is “no signal”.
2. On the default screen of the monitor, click the “+” button to switch to the camera channel that you are going to pair. The camera channel is visible on the top of the screen.
3. Click the “M” button to switch to the PAIR mode.
4. Click the “+” button to enter the PAIR mode. The PAIR icon is visible on the screen.
5. The pairing starts and you can see on the screen that there are no signals. Connect now the camera with the power. After a while, the camera image comes visible on the screen. The pairing was successful and the product is ready for use.

# THE MENU OF THE MONITOR

## ■ Menu Icons



Brightness adjustment



Color adjustment



Contrast ratio adjustment

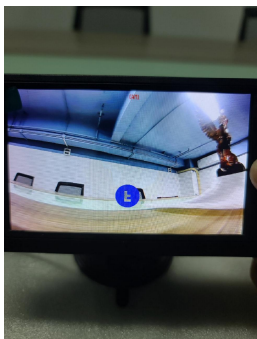
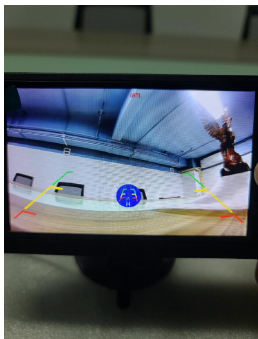
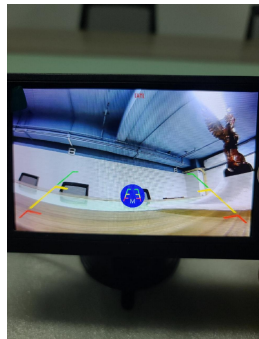


Image flipping

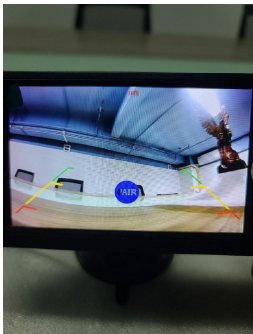


Parking guideline adjustment (W/H). Adjusting the guideline width and the height of the position



Parking guideline adjustment (M). Adjusting the guideline position left/right.

(up/down).



Signal pairing mode

## ■ The Functions

### **Camera channel switching:**

On the default screen, just click the "+" button.  
Each time you click the "+" button, it will cycle through CAM1 → CAM2 → split screen.

### **Function switching:**

Click the "M" (menu) button to switch functions.

### **Brightness adjustment:**

Click the "+" button to increase the brightness.  
Click the "-" button to decrease the brightness.

### **Color adjustment:**

Click the "+" button to increase the colors.  
Click the "-" button to decrease the colors.

### **Contrast ratio adjustment:**

Click the "+" button to increase the contrast.  
Click the "-" button to decrease the contrast.

### **Image Flipping:**

Click the "+" button to flip the image vertically.  
Click the "-" button to flip the image horizontally.

### **Parking guidelines adjustment (W/H):**

Click the "+" button to increase and decrease the guideline's width.  
Click the "-" button to move the guideline up/down.

### **Parking guidelines adjustment (M):**


Click the "+" button to move the position of the guidelines to the left.  
Click the "-" button to move the position of the guidelines to the right.

### **Parking guidelines on/off:**

Click the "+" button to turn the guidelines on/off.  
Click the "-" button to turn the guidelines on/off.



## SAFETY INSTRUCTIONS

 **READ** the user instructions carefully and especially observe the safety information. If you do not follow the safety instructions and information on proper handling in this manual, we assume no liability for any resulting personal injury or damage to property. Such cases will invalidate the warranty.

Electrical devices can expose people, especially children, to hazards that can cause serious injury or death. The use of electrical devices can present hazards including, but not limited to, injury, fire, electric shock, and damage to the electrical system. These safety instructions are intended to give you the information you need to use the **Nince** reversing camera and avoid such hazards. Common sense and respect for the device will help reduce the risk of injury.

**All possible hazards cannot be covered here, but we have tried to highlight some of the important ones. Also, observe the warnings or safety instructions in the individual chapters of this manual.**

Contact us by e-mail at [jordynair@gmail.com](mailto:jordynair@gmail.com), if you have questions that remain unanswered by these warnings & safety instructions.

### ■ General Device Safety

- Do not use the camera and monitor for any other purpose other than its intended use (see the chapter "INTENDED USE").
- The camera and monitor are designed and intended for private use and are not suitable for commercial or industrial use.
- Do not use operate the monitor when you are on the road and have to pay attention to traffic.
- The monitor is intended for use in a vehicle only and must be protected from rain.
- Handle the devices carefully. Jolts, impacts, or a fall even from a low height can damage a device.
- Do not place the camera and monitor under mechanical stress.
- The camera and monitor need to be properly and securely installed and connected. Follow the instructions to prevent any possible damage/injury.
- Never use accessories not recommended by the manufacturer. They can pose a danger to the user and damage the devices.
- Never drop or insert any object or fingers into any opening.
- Do not apply excessive force when using the buttons on the monitor.
- Do not apply excessive force on the display and do not touch the display with sharp objects.
- Do not use the monitor in dusty environments.
- If it is no longer possible to operate the camera or monitor safely, take them out of operation and protect them from any accidental use. A safe operation can no longer be guaranteed if a device:
  - is visibly damaged,
  - is no longer working properly,

- has been stored for extended periods in poor ambient conditions or
- has been subjected to serious transport-related stresses.

## ■ Persons & Use

- The camera and monitor are not toys. Keep and store them out of the reach of small children.
- The camera and monitor can be used by children aged 12 years and above and persons with reduced physical, sensory, or mental capabilities or lack of experience and knowledge if they have been given supervision or instruction concerning the use of the device safely and they understand the resulting hazards.

## ■ Electronics

- You may not reconstruct, self-repair, or disassemble the camera and monitor. This can damage the devices.
- Maintenance, modifications, and repairs may only be carried out by the manufacturer, a professional workshop appointed by the manufacturer, or a similarly qualified person.
- Check the monitor and the camera from time to time for damage. Never use a device if it shows signs of damage.
- Make sure your vehicle battery supplies the correct power voltage to avoid damage to the devices.
- If the power fails during the operation, turn off the monitor immediately and disconnect the cigarette lighter adapter cable.
- If smoke is produced, or there are any unusual sounds or smells, immediately disconnect the cigarette lighter adapter cable. In these cases, the monitor and camera should not be used until they have been inspected by the manufacturer, or a similarly qualified person. Never inhale smoke from a potential device fire. If you have inhaled smoke, however, consult a doctor. The inhalation of smoke can be harmful.

## ■ Cables

- Do not modify the cables.
- Check the cables periodically for damage. Never use a cable if there are any signs of damage.
- Never force a connector into a connection. If the connector and connection don't come together easily, they probably don't match. Check for obstructions and make sure the connector matches the connection and that you have correctly positioned the connector.
- Never unplug a cable by pulling the cable. Always pull on the connector.
- The cables must not be kinked, pinched, or twisted.
- Make sure that the cables are not squeezed, bent, damaged by sharp edges, or put under mechanical stress.
- Avoid excessive thermal stress on the cables due to extreme heat or cold.
- Children may get entangled when playing with the cables (danger of strangulation). Electric cables are not toys.

## ■ Heat & Cooling

- The monitor may become warm during operation. This is normal.
- Do not cover the monitor while it is in operation as this may cause the device to overheat. This poses a risk of fire, electric shock, or injury.
- Make sure that the ventilation around the monitor is good during use.
- Keep the monitor and camera away from heat sources and away from areas where the ambient temperature is relatively high. Never use the devices near naked flames (such as burning candles) or on hot surfaces.
- The camera and monitor are designed to work best in normal ambient temperatures between -10°C and +60°C and to be stored at temperatures between -10°C and +60°C. The devices may be damaged if life may be shortened if the devices are stored or used outside this temperature range. Do not subject your devices to dramatic changes in temperature.

## ■ Water

**WARNING:** The monitor is not waterproof. The camera has an IP67 rating and is waterproof.

- Never use the monitor with damp or wet hands. Moisture can cause electric shock or short circuits.
- Do not expose the monitor to rain or water to avoid a short circuit. Close the sunroof and windows of your vehicle during rain.
- Never pour liquids over or near the monitor. There is a risk of electric shock. If liquid does get into the housing, immediately disconnect the cigarette lighter adapter cable.

## CLEANING

- Put the power off before cleaning. Always unplug your cigarette lighter adapter cable.
- The camera is waterproof and can be cleaned with water and a cloth.
- A soft dry cloth is recommended for cleaning the exterior of the monitor.
- Do not immerse the monitor in water or any other liquids. It is not allowed to rinse the device with water, to prevent the water from leaking into the electrical circuit and causing malfunctions.
- Be careful not to put too much pressure on the display and buttons of the monitor while cleaning.
- Under no circumstances use aggressive cleaning agent, cleaning alcohol, or other chemical solutions since these can penetrate the housing or impair functionality.
- Do not use abrasive objects for cleaning.
- Cleaning must not be performed by children.

## MAINTENANCE & SERVICE

- Apart from occasional cleaning, the monitor and the camera are maintenance-free.
- You may not reconstruct, self-repair, or disassemble the devices.
- Check regularly for damage and severe wear.
- Check the fixation of the camera regularly.



### WARNINGS:

- Do not attempt to open the devices for maintenance. Removing the housing or improper reassembly may cause electric shocks, damage, short circuit, or fire.
  - If for any reason you open the housing, the warranty will become null and void. The devices contain no user-serviceable parts.
  - Maintenance, service, and repairs may only be carried out by the manufacturer, a professional workshop appointed by the manufacturer, or a similarly qualified person. To obtain maintenance or service, contact us first at our e-mail address [jordynair@gmail.com](mailto:jordynair@gmail.com).
- For missing accessories such as the manual or other items, contact us at the above-mentioned e-mail address.
  - In case of a defect, return the product to **Nince** with a failure description, proof of purchase, and all accessories.

## STORAGE & TRANSPORT

- We advise cleaning the monitor and camera before long-time storage.
- Store the devices in a place not exposed to sunlight & humidity, and which is dust-free.
- Do not store the devices in extremely high or extremely low temperatures. This can damage the devices.
- Store the devices and accessories beyond the reach of small children.
- Do not wrap a cable tightly around a device when storing. This causes undue strain on the cable. Over time, this will damage the cable resulting in an unsafe condition for the user.
- Store the cables loosely coiled.
- Protect the devices against vibrations and shocks during transport.
- After transport or storage at very cold temperatures, the monitor must be accustomed to room temperature for approx. 30 minutes due to possible condensation. After that, the devices can be used.

## DISPOSAL & RECYCLING

This product is designed and manufactured with high-quality materials and components, which can be recycled and reused.

### ■ Device Disposal



**This product complies with the Waste Electrical and Electronic Equipment Directive 2012/19/EU (WEEE).**

The crossed-out wheeled bin symbol on the device indicates that, at the end of its life, the product must be disposed of separately from normal household waste and taken to a separate collection center for the recycling of electrical and electronic equipment or returned to the seller at the time a new similar device is purchased.

The user is responsible for taking the device to a waste collection service at the end of its service life. Correct separate collection of waste with a view to subsequent recycling, processing, and environmentally friendly disposal of the device helps to prevent possible negative impacts on the environment and health and promotes the recycling of the materials of which the product is composed. The unlawful disposal of the product by the user results in administrative sanctions lay down by law. For more detailed information on the recycling of this product and the collection systems available, contact your local waste disposal service or the shop where you purchased the product.

Comply with your legal obligations and contribute to the protection of the environment.

### ■ Packing Material Disposal



**Follow the notes and markings on the packaging.**

Ensure that plastic bags, packaging, etc. are disposed of in an environmentally sound manner. Do not just dispose of these materials with your normal household waste, but make sure they are collected for recycling.

## WARRANTY & LIABILITY

**Nince** guarantees that for one year from the date of purchase, this product will be free from defects in materials and workmanship. This warranty applies to products used for personal purposes, and not for commercial or rental purposes. **Nince**, at its discretion, will replace or repair this product or any component of the product found to be defective during the warranty period. Replacement will be made with a new or refurbished product or component. If the product is no longer available, a replacement may be made with a similar product of equal or greater value, no refunds shall be given. This is your exclusive warranty. Your replacement unit will be returned to you for no charge and will be covered under this warranty for the balance of the warranty period.

This warranty is valid for the original purchaser from the date of initial purchase and is not transferrable. Proof of purchase is required to obtain support under the warranty.

This warranty does not cover:

- negligent use or misuse of the product;
- use with incorrect voltage or current;
- water damage;
- use contrary to the operating instructions;
- disassembly, repair, or modification by anyone other than **Nince**;
- damage caused by accidents or disasters, such as fire, flood, earthquake, war, vandalism, or theft;
- damage caused by incorrect maintenance and storage;
- change of color that might happen over time;
- normal wear and tear.

Damage caused by failure to observe this manual will void the warranty! We do not accept any liability for consequential damage! We accept no liability for material damage or personal injury caused by improper use or failure to observe the safety instructions! In such cases, the warranty becomes void!

**Nince** reserves the right to make changes at any time, without notice or obligation, in the user manual, colors, specifications, accessories, materials, and models.

*All rights reserved. No part of this publication may be reproduced, distributed, or transmitted in any form or by any means, including photocopying, recording, or other electronic or mechanical methods, without the prior written permission of the publisher, except in the case of brief quotations embodied in critical reviews and certain other noncommercial uses permitted by copyright law. For permission requests, contact us at the address/e-mail on the last page.*

## ENSURE SATISFACTION

Are you satisfied with your purchase? Then let us and future customers know! Scan code 1 to share your opinion on bol.com!

Are you not satisfied? Please contact us via your bol.com dashboard so that we can help you. Scan code 2 for this.



Satisfied? Scan this code.



Dissatisfied? Scan this code.

***nince***

**Geïmporteerd door:**

NINN Ecommerce  
DoGood Holding BV  
Tuinstraat 28 1815TM  
Alkmaar  
Nederland

✉: [jordynair@gmail.com](mailto:jordynair@gmail.com)