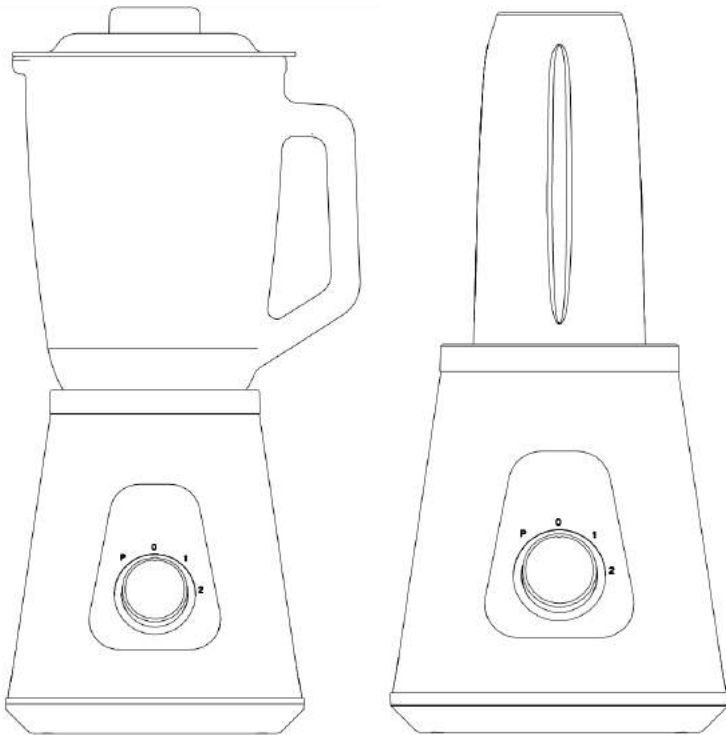




Kitchenwell Powerblender

Model Num: KN311



NL: p.3-8

EN: p.9-14

DE: p.15-20



Inhoud

Kitchenwell Blender KN311

NL

1. Waarschuwingen
2. Product details
3. Hoe te gebruiken
4. Tips & Schoonmaken
5. Troubleshooting

EN

1. Warnings
2. Product details
3. User manual
4. Tips & cleaning
5. Troubleshooting

DE

1. Warnungen
2. Produktangaben
3. Handbuch
4. Tipps & Reinigen
5. Troubleshooting

Waarschuwingen

Veiligheidsmaatregelen voor gebruik

1. Lees de instructie voor gebruik.
2. Voorkom dat de blender snoer in contact met water komt.
3. Wanneer de blender niet wordt gebruikt wordt aanbevolen de stekker uit het stopcontact te halen.
4. Als de stroomkabel beschadigd is dient de blender niet meer gebruikt te worden. Neem contact op met de retailer om te kijken of reparatie mogelijk is.
5. Gebruik de blender alleen binnen.
6. Vermijd dat de snoer heet wordt.
7. Controleer voor gebruik of het stopcontact de juiste voltage heeft.
8. Gebruik de blender niet leeg.
9. Buiten bereik van kinderen houden.
10. Voorkom dat de motor, snoer of stekker nat wordt.
11. Verwijder de stekker uit het stopcontact voor het schoonmaken.
12. De blender is gemaakt om gebruikt te worden onder normale huishoudelijke omstandigheden.
13. Houd handen altijd buiten bereik van de bewegende onderdelen en vooral tijdens gebruik.
14. Blender niet gebruiken zonder gebruik van deksel.

Product details



1 Maatbeker

2 Deksel

3 Blender kan

4 Afsluitring

5 6-delig mes

6 Montagestuk

7 Motor

8 Snelheid knop

9 600ML beker

10 Afsluitring

11 Deksel

12 Draaidop

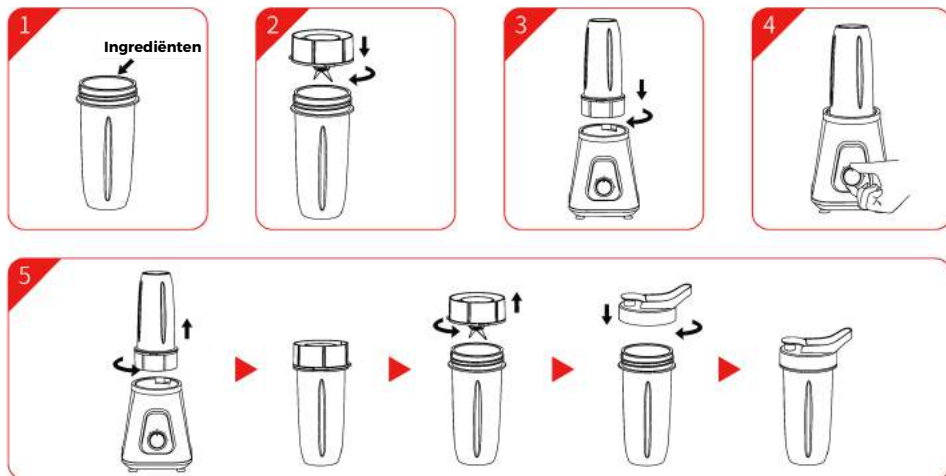
Hoe te gebruiken

1. Pak de blender uit en leg alle onderdelen voor je neer.
2. De meeste details zoals afsluitringen en rubbers zijn al geïnstalleerd, verwijder deze enkel om schoon te maken.
3. Nadat alles is schoongemaakt en afgedroogd is de blender om weer in elkaar gezet te worden.



1. Plaats het 6-delige mes op de blender kan en draai de met de klok mee de kan vast.
2. Plaats de gemonteerde blender kan op het motoronderdeel en draai de blender kan daarna met de klok mee vast.
3. Voeg de gewenste ingrediënten toe om samen te mixen. Voor een soepele optimale mix is het gewenst om een vloeistof naar keuze toe te voegen. Overschrijd niet de maximum lijn.
4. Plaats de deksel samen met de maatbeker op de blender.
5. Kies de gewenste stand en blend maar!
6. Om ingrediënten toe te voegen tijdens het mixen verwijder je de maatbeker in de deksel.

Draagbare kan



1. Voeg de gewenste ingrediënten toe om samen te mixen. Voor een soepele optimale mix is het gewenst om een vloeistof naar keuze toe te voegen. **Overschrijd niet de maximum lijn van 400ML!**
2. Plaats het 6-delige mes op de draagbare blender kan en draai de met de klok mee de kan vast.
3. Plaats de gemonteerde blender kan op het motoronderdeel en draai de draagbare blender kan daarna met de klok mee vast.
4. Kies de gewenste stand en blend maar!
5. Draai de draagbare blender kan om, draai het 6-delige mes tegen de klok in los. Draai de deksel met de klok mee op de draagbare blender kan en geniet van heerlijke smoothies.

Waarschuwingen:

1. Overschrijd niet het maximum van 400ML tijdens het mixen, de blender heeft hiervoor teveel kracht met 6 messen.
2. Gebruik de blender niet langer dan 3 aaneengesloten minuten.
3. Mix maximaal 6 ijsklontjes tegelijkertijd op de P functie.
4. Gebruik geen hete vloeistoffen.

Tips

1. Voeg altijd eerst een vloeistof naar keuze toe voor het optimale resultaat.
2. De beste verhouding tussen vloeistof en ingrediënten is 2:3.
3. Voor het beste resultaat wordt geadviseerd om een aantal keer te pulsen voor de blender volledig op een stand te zetten. Pulsen is kort de blender aan en uit zetten.
4. Gebruik eerst de P stand voor nog lekkerdere smoothies met ijs en fijne shakes.

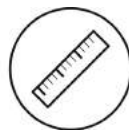
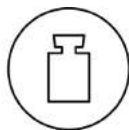
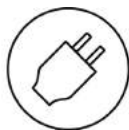
Schoonmaken

1. Verwijder de stekker uit het stopcontact voor het schoonmaken.
2. Spoel de glazen kan altijd direct uit na gebruik om de kan optimaal schoon te krijgen.
3. Voeg wat warm water met zeep toe in de kan en zet de blender kort op stand P.
4. Ontmantel alle losse onderdelen en verwijder tot slot de blender kan van de motor.
5. Was de losse onderdelen met de hand af of stop ze in de vaatwasser. Let op: de onderdelen zijn bestendig tegen max 70 graden Celcius.
6. Maak de motor unit schoon met een vochtig doekje.
7. Voorkom dat de motor in contact komt met enige vorm van vloeistof.

Troubleshooting

Probleem	Oplossing
De blender is gestopt	De motor is oververhit, verwijder stekker en laat de blender 15 minuten afkoelen. Verlaagd de inhoud van de blender.
Afsluitring zit vast	Hou de afsluitring onder warm water.
De messen zijn lastig te verwijderen	Dit is geheel normaal, het mixen bouwt pressie op waardoor de messen vacuüm kunnen trekken.
De blender lekt	<ol style="list-style-type: none"> 1. Controleer of de blender goed vast zit. 2. Controleer of blender kan juist is geïnstalleerd. 3. Controleer de afsluitring.
Voedsel of ijs is niet fijn	<ol style="list-style-type: none"> 1. Gebruik de P functie in het begin. 2. Controleer of ingrediënten niet vast blijven zitten. 3. Voeg meer vloeistof toe. 4. Overlaad de blender niet.

Specificaties



Model:

KN311

Inhoud:

1.5L

Spanning:

220/240V
50/60HZ

Vermogen:

1200W

Gewicht:

3.5KG

Afmetingen:

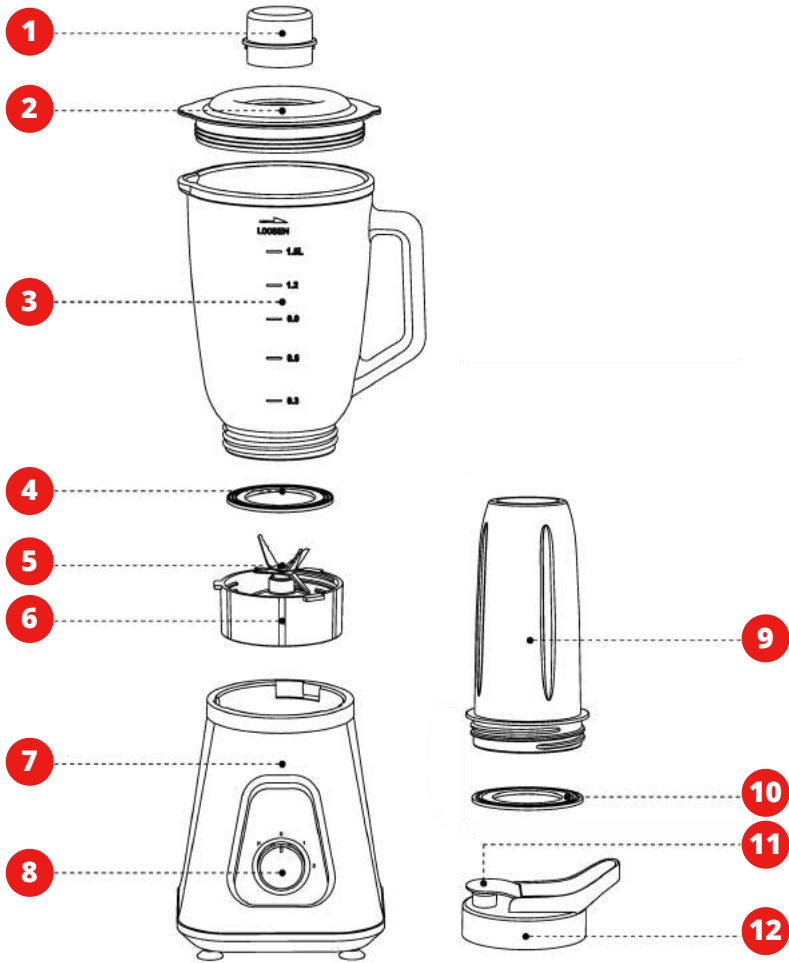
24.5 x 24.5
x 20.7 CM

Warnings

Safety precautions

1. Read the instructions before use.
2. Prevent the blender cord from coming into contact with water.
3. When the blender is not in use, it is recommended to unplug it.
4. If the power cord is damaged, the blender should no longer be used. Contact the retailer to see if repair is possible.
5. Use the blender indoors only.
6. Avoid the cord becoming hot.
7. Before use, check that the socket has the correct voltage.
8. Do not use the blender empty.
9. Keep out of reach of children.
10. Avoid getting the motor, cord or plug wet.
11. Remove plug from socket before cleaning.
12. The blender is made to be used under normal household conditions.
13. Always keep hands out of reach of moving parts and especially during use.
14. Do not use blender without using lid.

Product details



1 Measuring unit

2 Lid

3 Blender jar

4 Seal ring

5 6-sided knife

6 Assembly piece

7 Motor

8 Speed settings

9 600ML jar

10 Seal ring

11 Lid

12 Cover

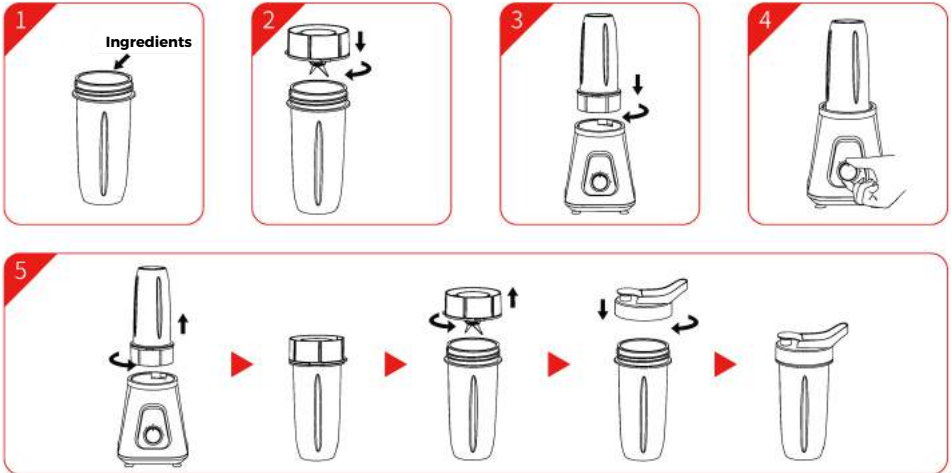
User manual

1. Unpack the blender and place all the parts in front of you.
2. Most details like sealing rings and rubbers are already installed, just remove them to clean.
3. After everything is cleaned and dried, the blender is ready to be reassembled.



1. Place the 6-piece blade on the blender jug and turn the clockwise to tighten the jug.
2. Place the assembled blender jug on the motor part and then tighten the blender jug clockwise.
3. Add the desired ingredients to blend together. For smooth optimal mixing, it is desirable to add a liquid of your choice. Do not exceed the maximum line.
4. Place the lid together with the measuring cup on the blender.
5. Select the desired setting and blend away!
6. To add ingredients while blending, remove the measuring cup in the lid.

Portable Jar



1. Add the desired ingredients to mix together. For smooth optimal mixing, it is desirable to add a liquid of your choice. **Do not exceed the maximum line of 400ML!**
2. Place the 6-piece blade on the portable blender jug and turn the clockwise to tighten the jug.
3. Place the assembled blender jug on the motor part and then tighten the portable blender jug clockwise.
4. Choose the desired setting and blend away!
5. Turn the portable blender jug over, unscrew the 6-piece blade counterclockwise. Turn the lid clockwise on the portable blender jug and enjoy delicious smoothies.

Warnings:

1. Do not exceed the maximum of 400ML while blending, the blender has too much power for this with 6 blades.
2. Do not use the blender for more than 3 consecutive minutes.
3. Blend a maximum of 6 ice cubes at a time on the P function.
4. Do not use hot liquids.

Tips & Tricks

1. Always add a liquid of your choice first for optimal results.
2. The best ratio of liquid to ingredients is 2:3.
3. For best results, it is recommended to pulse several times before fully turning the blender to a setting. Pulsing is briefly turning the blender on and off.
4. Use the P setting first for even tastier smoothies with ice and fine shakes.

Cleaning

1. Remove the plug from the socket before cleaning.
2. Always rinse the glass jug immediately after use to get the jug optimally clean.
3. Add some warm soapy water to the jug and briefly turn the blender to position P.
4. Dismantle all loose parts and finally remove the blender jug from the motor.
5. Wash the loose parts by hand or put them in the dishwasher. Note: the parts are resistant to max 70 degrees Celsius.
6. Clean the motor unit with a damp cloth.
7. Prevent the motor from coming into contact with any kind of liquid.

Troubleshooting

Problem	Solution
The blender stopped	Motor is overheated, remove plug and let blender cool for 15 minutes. Reduce the content of the blender.
Seal ring is stuck	Hold the sealing ring under warm water.
The blades are difficult to remove	This is completely normal, mixing builds up pressure which allows the blades to pull vacuum.
The blender leaks	<ol style="list-style-type: none"> 1. Check that the blender is securely attached. 2. Check that blender jug is correctly installed. 3. Check the sealing ring.
Food or ice is not fine	<ol style="list-style-type: none"> 1. Use the P function at the beginning. 2. Check that ingredients are not stuck. 3. Add more liquid. 4. Do not overload the blender.

Specificaties



Model:

KN311

Inhoud:

1.5L

Spanning:

220/240V
50/60HZ

Vermogen:

1200W

Gewicht:

3.5KG

Afmetingen:

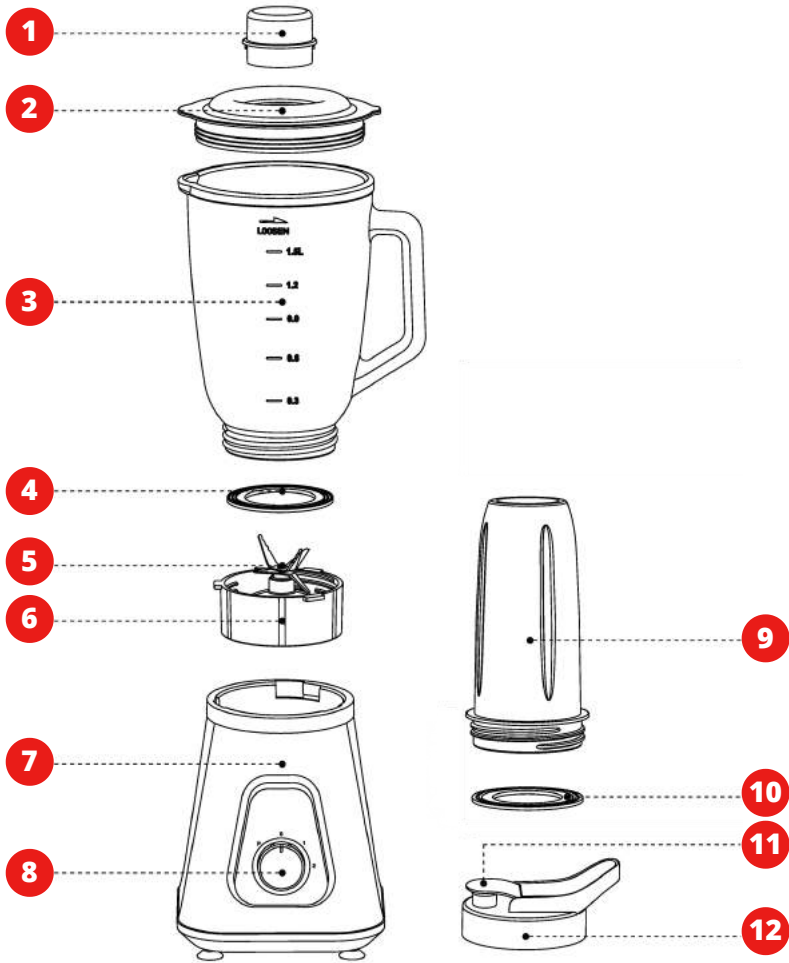
24.5 x 24.5
x 20.7 CM

Warnungen

Sicherheitsvorkehrungen für die Verwendung

1. Lesen Sie vor dem Gebrauch die Gebrauchsanweisung.
2. Achten Sie darauf, dass das Kabel des Mixers nicht mit Wasser in Berührung kommt.
3. Wenn der Mixer nicht benutzt wird, sollten Sie den Netzstecker ziehen.
4. Wenn das Netzkabel beschädigt ist, sollte der Mixer nicht mehr benutzt werden. Wenden Sie sich an den Händler, um zu erfahren, ob eine Reparatur möglich ist.
5. Verwenden Sie den Mixer nur in geschlossenen Räumen.
6. Vermeiden Sie, dass das Kabel heiß wird.
7. Vergewissern Sie sich vor dem Gebrauch, dass die Steckdose die richtige Spannung hat.
8. Benutzen Sie den Mixer nicht im leeren Zustand.
9. Außerhalb der Reichweite von Kindern aufbewahren.
10. Vermeiden Sie, dass der Motor, das Kabel oder der Stecker nass werden.
11. Ziehen Sie vor der Reinigung den Stecker aus der Steckdose.
12. Der Mixer ist für den Gebrauch unter normalen Haushaltsbedingungen ausgelegt.
13. Halten Sie die Hände immer außerhalb der Reichweite beweglicher Teile, insbesondere während des Gebrauchs.
14. Benutzen Sie den Mixer nicht ohne den Deckel.

Produktangaben



1 Messbecher

2 Deckel

3 Mixerbehälter

4 Dichtungsring

5 6-teiliges Messer

6 Montageteil

7 Motor

8 Stufen

9 600ML Glas

10 Dichtungsring

11 Deckel

12 Deckel

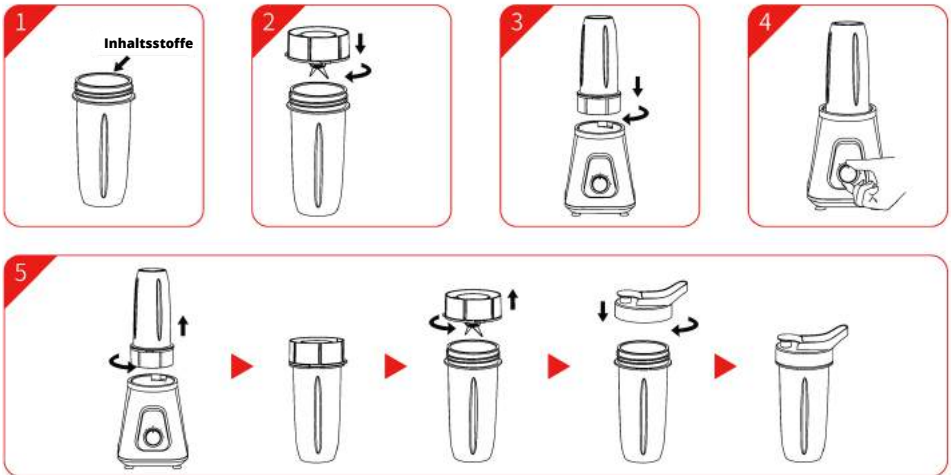
Handbuch

1. Packen Sie den Mixer aus und legen Sie alle Teile vor sich hin.
2. Die meisten Teile, wie z. B. Dichtungsringe und Gummis, sind bereits montiert und müssen nur noch zum Reinigen entfernt werden.
3. Nachdem alles gereinigt und getrocknet ist, kann der Mixer wieder zusammengebaut werden.



1. Setzen Sie die 6-teilige Klinge auf den Mixbehälter und drehen Sie ihn im Uhrzeigersinn, um ihn zu befestigen.
2. Setzen Sie den zusammengebauten Mixbehälter auf den Motorteil und drehen Sie den Mixbehälter im Uhrzeigersinn fest.
3. Fügen Sie die gewünschten Zutaten hinzu. Um eine gleichmäßige Mischung zu erzielen, empfiehlt es sich, eine Flüssigkeit Ihrer Wahl hinzuzufügen.
4. Setzen Sie den Deckel und den Messbecher auf den Mixer.
5. Wählen Sie die gewünschte Einstellung und mixen Sie los!
6. Um während des Mixens Zutaten hinzuzufügen, nehmen Sie den Messbecher aus dem Deckel.

Tragbare Glas



1. Fügen Sie die gewünschten Zutaten hinzu, um sie zu vermischen. Für eine reibungslose optimale Mischung, ist es wünschenswert, eine Flüssigkeit Ihrer Wahl hinzuzufügen. **Überschreiten Sie nicht die maximale Linie von 400ML!**
2. Setzen Sie die 6-teilige Klinge auf den Stabmixer und drehen Sie den Stab im Uhrzeigersinn fest.
3. Setzen Sie den zusammengebauten Mixbehälter auf den Motorteil und ziehen Sie den Stabmixer im Uhrzeigersinn fest.
4. Wählen Sie die gewünschte Einstellung und mixen Sie los!
5. Drehen Sie den Stabmixer um und schrauben Sie die 6-teilige Klinge gegen den Uhrzeigersinn ab. Drehen Sie den Deckel im Uhrzeigersinn auf den Stabmixer und genießen Sie köstliche Smoothies.

Warnhinweise:

1. Überschreiten Sie beim Mixen nicht die maximale Menge von 400 ml, da der Mixer mit seinen 6 Klingen dafür zu viel Leistung hat.
2. Verwenden Sie den Mixer nicht länger als 3 Minuten hintereinander.
3. Mixen Sie maximal 6 Eiswürfel auf einmal mit der Funktion P.
4. Verwenden Sie keine heißen Flüssigkeiten.

Tipps

1. Geben Sie immer zuerst eine Flüssigkeit Ihrer Wahl hinzu, um optimale Ergebnisse zu erzielen.
2. Das beste Verhältnis von Flüssigkeit zu Zutaten ist 2:3.
3. Um optimale Ergebnisse zu erzielen, empfiehlt es sich, mehrmals zu pulsieren, bevor Sie den Mixer ganz auf eine Stufe stellen. Pulsieren bedeutet, den Mixer kurz ein- und auszuschalten.
4. Verwenden Sie zuerst die Einstellung P für noch schmackhaftere Smoothies mit Eis und feine Shakes.

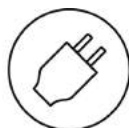
Reinigen

1. Ziehen Sie vor der Reinigung den Stecker aus der Steckdose.
2. Spülen Sie die Glaskanne immer sofort nach dem Gebrauch aus, damit die Kanne optimal sauber wird.
3. Geben Sie etwas warmes Seifenwasser in den Krug und drehen Sie den Mixer kurz auf Position P.
4. Demontieren Sie alle losen Teile und nehmen Sie schließlich den Mixbehälter vom Motor ab.
5. Waschen Sie die losen Teile von Hand oder geben Sie sie in die Spülmaschine. Hinweis: Die Teile sind bis zu einer Temperatur von maximal 70 Grad Celsius beständig.
6. Reinigen Sie die Motoreinheit mit einem feuchten Tuch.
7. Vermeiden Sie, dass der Motor mit Flüssigkeiten jeglicher Art in Berührung kommt.

Troubleshooting

Problem	Lösung
Der Mixer hat aufgehört	Wenn der Motor überhitzt ist, ziehen Sie den Stecker und lassen Sie den Mixer 15 Minuten lang abkühlen. Reduzieren Sie den Inhalt des Mixers.
Dichtungsring ist verklemmt	Halten Sie den Dichtungsring unter warmes Wasser.
Die Klingen sind schwer zu entfernen	Das ist völlig normal, denn durch das Mischen wird ein Druck aufgebaut, der es den Schaufeln ermöglicht, ein Vakuum zu erzeugen.
Der Mixer ist undicht	<ol style="list-style-type: none"> 1. Vergewissern Sie sich, dass der Mixer sicher befestigt ist. 2. Prüfen Sie, ob der Mixerbehälter richtig eingesetzt ist. 3. Prüfen Sie den Dichtungsring.
Lebensmittel oder Eiscreme sind nicht in Ordnung	<ol style="list-style-type: none"> 1. Verwenden Sie zu Beginn die Funktion P. 2. Vergewissern Sie sich, dass die Zutaten nicht verklebt sind. 3. Fügen Sie mehr Flüssigkeit hinzu. 4. Überladen Sie den Mixer nicht.

Specificaties


Model:

KN311

Inhoud:

1.5L

Spanning:
220/240V
50/60HZ
Vermogen:

1200W

Gewicht:

3.5KG

Afmetingen:
24.5 x 24.5
x 20.7 CM