

# Altijd tot uw dienst

Ga voor registratie van uw product en ondersteuning naar  
[www.philips.com/support](http://www.philips.com/support)



BM5



## Gebruiksaanwijzing

**PHILIPS**



# Inhoudsopgave

---

<b>1</b>	<b>Belangrijk</b>	<b>2</b>
	Veiligheid	2

---

<b>2</b>	<b>Uw multiroom-luidspreker</b>	<b>3</b>
	Introductie	3
	Wat zit er in de doos?	3
	Overzicht van het apparaat	4

---

<b>3</b>	<b>Vorbereiden</b>	<b>6</b>
	De stroomvoorziening aansluiten en inschakelen	6

---

<b>4</b>	<b>Afspelen</b>	<b>8</b>
	Afspelen in modus Enkel	8
	Afspelen in groepsmodus	9
	Bediening	12

---

<b>5</b>	<b>Andere functies</b>	<b>13</b>
	Naar een extern apparaat luisteren	13
	Firmware bijwerken	13
	Groepsstatus herstellen	14

---

<b>6</b>	<b>Productinformatie</b>	<b>15</b>
	Specificaties	15

---

<b>7</b>	<b>Problemen oplossen</b>	<b>16</b>
----------	---------------------------	-----------

---

<b>8</b>	<b>De betekenis van de LED-statussen</b>	<b>18</b>
----------	--	-----------

---

<b>9</b>	<b>Kennisgeving</b>	<b>20</b>
	Schriftelijke aanbieding	20

# 1 Belangrijk

## Veiligheid

- Zorg ervoor dat er genoeg ruimte rond het product is voor ventilatie.
- Gebruik uitsluitend door de fabrikant gespecificeerde toebehoren of accessoires.
- Gebruik uitsluitend de voeding die in de gebruikershandleiding wordt vermeld.
- Er mag geen vloeistof op het product druppelen of spatten.
- Plaats niets op het product dat gevaar kan opleveren, zoals een glas water of een brandende kaars.
- Wanneer de stekker van de Direct plug-in adapter of de aansluiting op het apparaat wordt gebruikt om het apparaat los te koppelen, moet u ervoor zorgen dat u altijd goed bij de stekker kunt.



### Waarschuwing

- Verwijder de behuizing van het apparaat nooit.
- Geen enkel onderdeel van dit apparaat hoeft ooit te worden gesmeerd.
- Plaats het apparaat op een vlakke, harde en stabiele ondergrond.
- Plaats dit apparaat nooit op andere elektrische apparatuur.
- Gebruik dit apparaat uitsluitend binnenshuis. Houd het apparaat uit de buurt van water; vocht en vloeistofhoudende voorwerpen.
- Houd dit apparaat uit de buurt van direct zonlicht, open vuur of warmte.



Dit is een KLASSE II apparaat met dubbele isolatie en zonder aarding.

## 2 Uw multiroom-luidspreker

Gefeliciteerd met uw aankoop en welkom bij Philips! Registreer uw product op [www.philips.com/welcome](http://www.philips.com/welcome) om optimaal gebruik te kunnen maken van de door Philips geboden ondersteuning.

---

### Introductie

Met de Philips izzylink-luidspreker kunt u:

- naar muziek luisteren vanaf uw Bluetooth-apparaten;
- overal in huis naar muziek luisteren via een groep izzylink-compatibele multiroom-luidsprekers (niet meegeleverd);
- naar muziek luisteren vanaf een extern audioapparaat door middel van een audiokabel van 3,5 mm.

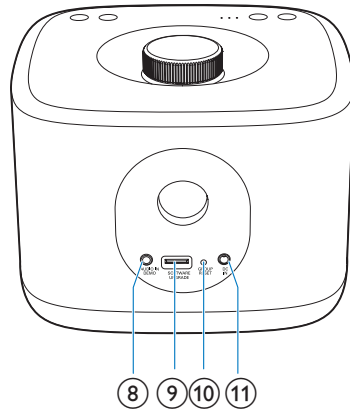
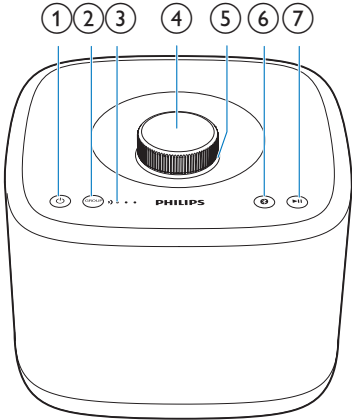
---

### Wat zit er in de doos?

Controleer de inhoud van het pakket:

- 1 izzylink multiroom-luidspreker
- 1 voedingsadapter
- Gedrukt materiaal

## Overzicht van het apparaat



### ①

- Hiermee schakelt u de luidspreker in of uit.

### ② **Knop/indicator GROUP**

- Houd deze knop ingedrukt om te groeperen met een andere izzylink-compatibele multiroom-luidspreker.
- Druk op deze knop om een groep te verlaten of om terug te keren naar een groep.
- Knippert groen tijdens groeperen.
- Brandt groen na succesvol groeperen.
- Knippert groen wanneer de luidspreker fungeert als groeps-luidspreker en is losgekoppeld van de hoofd-luidspreker.

### ③ **Signaalsterkte-indicator**

- Geeft de signaalsterkte van groepsverbinding aan.

### ④ **Volumeknop**

- Draai rechtersom of linksom om het volume te verhogen of te verlagen.
- Druk op deze knop om het geluid te dempen of weer in te schakelen.

### ⑤ **Volume-indicator**

- Gaat branden na het inschakelen.
- Dimt in de stand-by-modus.
- Knippert wanneer de luidspreker is gedempt.
- Brandt groen wanneer de luidspreker fungeert als groeps-luidspreker in een groep luidsprekers.

### ⑥ **-knop/indicator**

- Knippert blauw in de koppelmodus.
- Gaat blauw branden nadat de verbinding met een Bluetooth-apparaat tot stand is gebracht.
- Gaat uit in de uit-/stand-by-modus of wanneer de luidspreker fungeert als een groeps-luidspreker in een groep luidsprekers.
- Houd deze knop drie seconden ingedrukt om de huidige Bluetooth-verbinding te verbreken.
- Houd tien seconden ingedrukt om de koppelinggegevens te wissen.

**7 ►||**

- Hiermee kunt u het afspelen starten, onderbreken of hervatten.

**8 AUDIO IN**

- Audio-ingang (3,5 mm) voor een extern audioapparaat.

**9 SOFTWARE UPGRADE**

- USB-aansluiting alleen voor software-upgrade van de luidspreker.

**10 GROUP RESET**

- Druk in met een puntig voorwerp om standaardinstellingen te herstellen.

**11 DC IN**

- Netspanningsaansluiting.

# 3 Voorbereiden

Volg altijd de instructies in dit hoofdstuk op volgorde.

Als u contact opneemt met Philips, wordt u gevraagd om het model- en serienummer van dit apparaat. Het model- en serienummer bevinden zich aan de onderkant van het apparaat. Noteer de nummers hier:

Modelnummer

\_\_\_\_\_

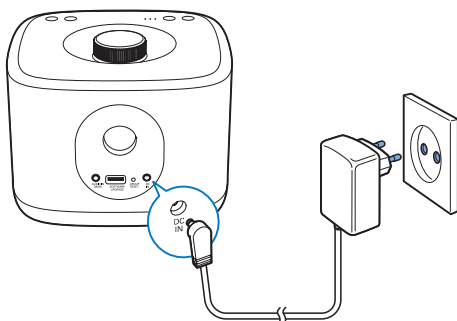
Serienummer

\_\_\_\_\_

## De stroomvoorziening aansluiten en inschakelen

### ! Let op

- Risico op beschadiging! Controleer of de netspanning overeenkomt met de spanning die op de onderkant van de luidspreker staat.
- Risico op elektrische schok! Wanneer u de netspanningsadapter loskoppelt, moet u altijd de stekker uit het stopcontact halen. Trek nooit aan het snoer.
- Zorg ervoor dat u alle andere aansluitingen hebt gemaakt voordat u de netspanningsadapter aansluit.



- Sluit de netspanningsadapter aan op:
  - de **DC IN**-aansluiting op de achterkant van de luidspreker.
  - het stopcontact.
- ↳ De volume-indicator gaat branden.
- ↳ De signaalsterkte-indicatoren knipperen enkele seconden tot de luidspreker wordt opgestart.
- ↳ Voor het eerste gebruik of in de modus Enkel begint de **🔊**-indicator te knipperen en start de luidspreker de koppelingsmodus.
- ↳ Wanneer de luidspreker fungeert als de hoofd-luidspreker in groepsmodus, dan gaat de **🔊**-indicator knipperen tot de luidspreker het laatst gekoppelde Bluetooth-apparaat vindt.
- ↳ Wanneer de luidspreker fungeert als een groeps-luidspreker in groepsmodus, dan gaat de **GROUP**-indicator knipperen tot de luidspreker de hoofd-luidspreker in de groep vindt.

### \* Tip

- Modus Enkel betekent dat een luidspreker als één Bluetooth-luidspreker wordt gebruikt die niet fungeert als een hoofd- of groeps-luidspreker in een groep luidsprekers.
- Groepsmodus betekent dat meerdere izzylink-compatibele multiroom-luidsprekers een groep vormen, waarbij één luidspreker fungeert als hoofd-luidspreker en de andere als groeps-luidsprekers.



## Overschakelen naar de stand-bymodus

- Druk in de modus Enkel op  $\phi$ .
  - ↳ De volume-indicator wordt gedimd.
  - ↳ Alle andere lampjes worden uitgeschakeld.
- Druk in groepsmodus op  $\phi$  op een willekeurige luidspreker in de groep.
  - ↳ De volume-indicator van elke luidspreker in de groep wordt gedimd.
  - ↳ Alle andere lampjes worden uitgeschakeld.
- In de modus Enkel drukt u nogmaals op  $\phi$  om in te schakelen vanuit stand-by modus.
- In groepsmodus drukt u op  $\phi$  op een willekeurige luidspreker in de groep om alle luidsprekers in te schakelen vanuit de stand-bymodus.



### Opmerking

- U kunt  $\phi$  ingedrukt houden om de volume-indicator volledig uit te schakelen.
- Als de luidspreker in de modus Enkel staat en de Bluetooth-verbinding wordt verbroken of er wordt gedurende 15 minuten geen muziek afgespeeld, schakelt de luidspreker automatisch over naar de stand-bymodus.
- Als de luidspreker in de groepsmodus staat en de Bluetooth-verbinding met de hoofd-luidspreker wordt verbroken of er wordt gedurende 15 minuten geen muziek afgespeeld, schakelen alle luidsprekers in de groep automatisch over naar de stand-bymodus.

# 4 Afspelen

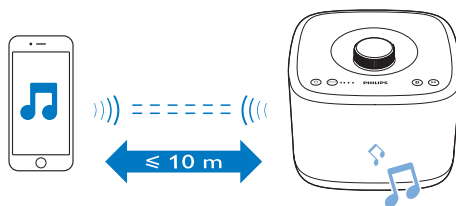
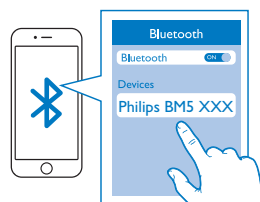
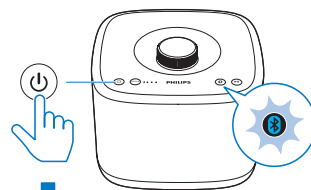
## Afspelen in modus Enkel

**Enkele modus:** enkele modus houdt in dat de luidspreker niet in een groep zit met andere izzylink-compatibele multiroom-luidsprekers. De luidspreker wordt gebruikt als een op zichzelf staande luidspreker.

## Verbinding maken met een Bluetooth-apparaat

### Opmerking

- Controleer of uw Bluetooth-apparaat compatibel is met deze luidspreker.
- Raadpleeg de gebruikershandleiding om te controleren of het apparaat compatibel is met Bluetooth voordat u het apparaat met deze luidspreker koppelt.
- De luidspreker heeft een geheugenfunctie voor maximaal 8 gekoppelde apparaten.
- Controleer of de Bluetooth-functie is ingeschakeld op uw apparaat en uw apparaat zichtbaar is voor alle andere Bluetooth-apparaten.
- Obstakels tussen deze luidspreker en het Bluetooth-apparaat kunnen het werkbereik verminderen.
- Houd dit systeem uit de buurt van andere elektronische apparatuur die voor storing kan zorgen.
- Het werkbereik tussen deze luidspreker en een Bluetooth-apparaat is ongeveer 10 meter.



- 1 Controleer of de koppelingsmodus van de luidspreker is ingeschakeld. In dat geval knippert de Bluetooth-indicator blauw.
- 2 Schakel Bluetooth in op uw Bluetooth-apparaat en zoek naar Bluetooth-apparaten (raadpleeg de gebruikershandleiding van het apparaat).
- 3 Wanneer **[Philips BM5 XXXX]** op het apparaat wordt weergegeven, selecteert u deze optie om het koppelen te starten en een verbinding tot stand te brengen. Voer zo nodig het standaardwachtwoord "0000" in.  
↳ Nadat de apparaten zijn gekoppeld en de verbinding tot stand is gebracht, geeft de luidspreker twee pieptonen en brandt de Bluetooth-indicator onafgebroken blauw.

## Afspelen vanaf het aangesloten Bluetooth-apparaat

### Opmerking

- Afspelen van muziek wordt onderbroken bij een inkomende oproep of wanneer video-opname wordt uitgevoerd op de verbonden mobiele telefoon.
- Breng een Bluetooth-verbinding tot stand en speel muziek af op het Bluetooth-apparaat.
  - ↳ De muziek wordt van uw Bluetooth-apparaat naar de luidspreker gestreamd.

### Als u het Bluetooth-apparaat wilt loskoppelen:

- Schakel Bluetooth op uw apparaat uit;
- Houd **Ⓜ** op de luidspreker langer dan drie seconden ingedrukt; of
- Plaats het apparaat buiten het communicatiebereik.

### De koppelingsinformatie wissen:

- Houd **Ⓜ** op de luidspreker langer dan tien seconden ingedrukt.

### Als u het Bluetooth-apparaat opnieuw wilt koppelen:

- Voor een gekoppeld Bluetooth-apparaat waarop automatisch opnieuw verbinding wordt gemaakt, maakt deze luidspreker opnieuw verbinding zodra het is gedetecteerd.
- Voor een gekoppeld Bluetooth-apparaat dat automatisch opnieuw verbinding maken niet ondersteunt, maakt u handmatig opnieuw verbinding.

### Als u een ander Bluetooth-apparaat wilt koppelen:

- Schakel Bluetooth uit op het huidige apparaat en maak verbinding met een ander apparaat wanneer de indicator blauw knippert.

### Tip

- Voordat u een Bluetooth-apparaat (met name een iOS-apparaat) opnieuw verbindt met de luidspreker, moet u mogelijk de vorige koppelingsgegevens wissen op uw apparaat.

Ⓜ-indicator	Beschrijving
Knippert blauw	Bezig met verbinding of wacht op verbinding
Constant blauw	Verbonden

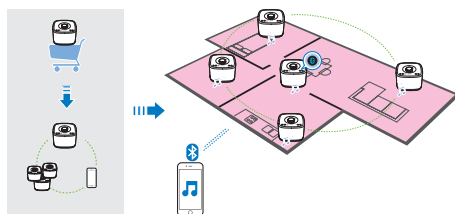
## Afspelen in groepsmodus

**Groepsmodus:** als u meer dan één izzylink-compatibele multiroom-luidspreker hebt, kunt u een groep maken en muziek tegelijkertijd naar alle luidsprekers in de groep streamen.

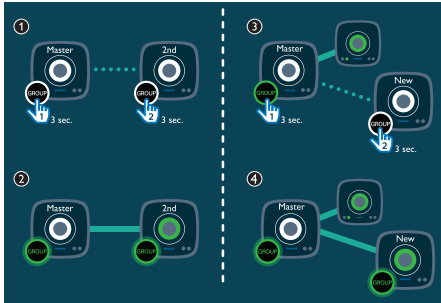
Als u deze functie wilt gebruiken, moet u meer dan één izzylink-compatibele multiroom-luidspreker aanschaffen.

### Opmerking

- U kunt een groep maken van maximaal vijf luidsprekers, waarbij één als hoofd-luidspreker fungeert en vier als groepsluidspreker.



## Een groep maken



### Opmerking

- Wanneer u een groep maakt, fungeert de eerste luidspreker die u inschakelt als de hoofd-luidspreker.

- 1 Houd **GROUP** op de eerste luidspreker 3 seconden ingedrukt (de hoofd-luidspreker).
- 2 Houd **GROUP** op een tweede luidspreker 3 seconden ingedrukt (de groeps-luidspreker).
- 3 Wacht gedurende 15 tot 30 seconden totdat een verbinding tot stand is gebracht.
- 4 Herhaal de stappen 1 t/m 3 om meer groeps-luidsprekers een voor een toe te voegen.

### Opmerking

- U kunt groeps-luidsprekers alleen één voor één toevoegen. Elke keer wanneer u een groeps-luidspreker toevoegt, houdt u **GROUP** op de hoofd-luidspreker ingedrukt tot de indicator in de knop knippert en de luidspreker een piepton geeft.
- Als de signaalsterkte-indicator op een groeps-luidspreker aangeeft dat het signaal zwak is, plaats deze dan dichterbij de hoofd-luidspreker.

U kunt de volgende luidsprekers aan de bestaande groep toevoegen of er een nieuwe groep mee maken:

- Een luidspreker met fabrieksinstellingen
- Een hoofd-luidspreker waarop geen groeps-luidspreker is aangesloten
- Een groeps-luidspreker die is losgekoppeld van de hoofd-luidspreker (de **GROUP**-indicator knippert)

## Een Bluetooth-apparaat verbinden met de hoofd-luidspreker en op de hele groep afspelen

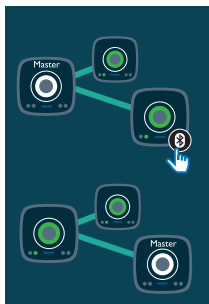
### Opmerking

- Afspelen van muziek wordt onderbroken bij een inkomende oproep of wanneer video-opname wordt uitgevoerd op de verbonden mobiele telefoon.

- 1 Als er nog niet eerder een Bluetooth-verbinding met de hoofd-luidspreker is ingesteld, koppelt en verbindt u een Bluetooth-apparaat met de hoofd-luidspreker (zie 'Verbinding maken met een Bluetooth-apparaat' op pagina 8).
- 2 Breng een Bluetooth-verbinding tot stand en speel muziek af op het Bluetooth-apparaat.
  - ↳ De muziek wordt van uw Bluetooth-apparaat naar de hele groep luidsprekers gestreamd.

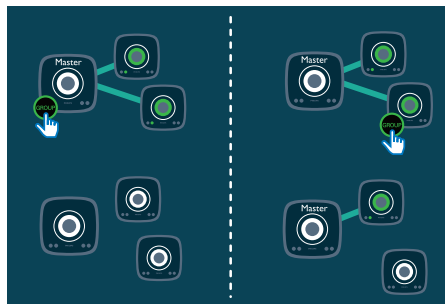
## Hoofdluidspreker wijzigen

U kunt eenvoudig de huidige hoofdluidspreker in een groep wijzigen. Wanneer bijvoorbeeld de Bluetooth-verbinding met de huidige hoofdluidspreker wordt verbroken, kunt u de dichtstbijzijnde groeps-luidspreker instellen als de hoofdluidspreker.



- 1 Druk op **GROUP** op een groeps-luidspreker.
  - ↳ De **GROUP**-indicator op de luidspreker knippert blauw en die op de vorige hoofdluidspreker schakelt uit.
  - ↳ De **GROUP**-indicators op beide luidsprekers beginnen te knipperen tot de nieuwe hoofdluidspreker een verbinding met de luidsprekers in de groep tot stand brengt.
  - ↳ De volume-indicator op de luidspreker wordt wit en die op de vorige hoofdluidspreker wordt groen.
- 2 Koppel en verbind uw Bluetooth-apparaat met de nieuwe hoofdluidspreker (zie 'Verbinding maken met een Bluetooth-apparaat' op pagina 8).
- 3 Breng een Bluetooth-verbinding tot stand en speel muziek af op het Bluetooth-apparaat.
  - ↳ De muziek wordt van uw Bluetooth-apparaat naar de hele groep luidsprekers gestreamd.

## Overschakelen naar de enkele modus



- A Druk op **GROUP** op de hoofdluidspreker om de enkele modus te activeren.
  - ↳ De groeps-luidsprekers blijven maximaal 15 minuten zoeken naar de hoofdluidspreker.
  - ↳ U kunt een nieuwe groep maken met de groeps-luidsprekers of op **GROUP** op een groeps-luidsprekers drukken om de enkele modus te activeren.
- Druk opnieuw op **GROUP** op de hoofdluidspreker om de groepsmodus te hervatten.
- B Druk op **GROUP** op een groeps-luidspreker om over te schakelen naar de enkele modus.
  - ↳ De **GROUP**-indicator op de luidspreker schakelt uit en de **GROUP**-indicator knippert blauw.
- Druk nogmaals op **GROUP** om deze weer in de groep te plaatsen.
  - ↳ De **GROUP**-indicator gaat weer branden en de **GROUP**-indicator schakelt uit.

---

# Bediening



## Opmerking

- Vanwege het bufferen van gegevens kunt u enige vertraging ervaren bij het afspelen/onderbreken of het wijzigen van het volume op het Bluetooth-apparaat.

---

## Bediening vanaf de luidspreker

- ⏻
  - In de modus Enkel schakelt u de luidspreker in/uit.
  - In groepsmodus schakelt u de hele groep luidsprekers in/uit.

- ▶|| (niet beschikbaar in de AUDIO IN-modus)
  - In de modus Enkel onderbreekt/hervat u het afspelen op de huidige luidspreker.
  - In groepsmodus onderbreekt/hervat u het afspelen op de hele groep.

- Volumeknop**
    - Druk op deze knop om het geluid van de huidige luidspreker te dempen of weer in te schakelen.
      - ↳ De volume-indicator knippert wanneer de luidspreker is gedempt.
    - Draai de volumeknop rechtsom/linksom om het volume van de huidige luidspreker te verhogen/verlagen.
- 

## Bediening vanaf het aangesloten Bluetooth-apparaat

U kunt de bediening op uw Bluetooth-apparaat gebruiken.

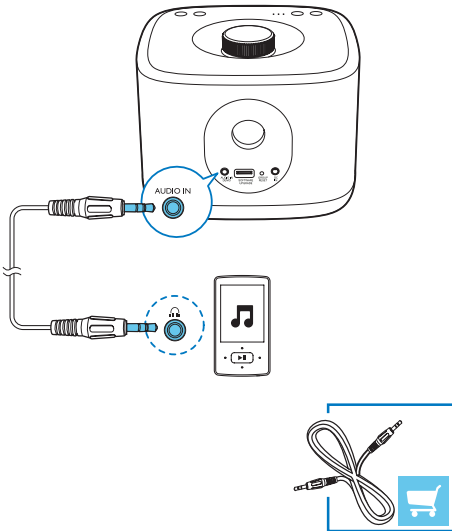
# 5 Andere functies

## Naar een extern apparaat luisteren

U kunt via de **AUDIO IN DEMO**-aansluiting van de luidspreker naar een extern audioapparaat zoals een MP3-speler luisteren. Let op: de groepfunctie is niet beschikbaar wanneer de **AUDIO IN DEMO**-aansluiting in gebruik is.

### Opmerking

- De aansluiting **AUDIO IN DEMO** is alleen voor demogeluid en biedt geen ondersteuning voor streaming in meerdere ruimten.



- 1 Verbind een audiokabel met aan beide einden een aansluiting van 3,5 mm op
  - de **AUDIO IN DEMO**-aansluiting van de luidspreker; en
  - de hoofdtelefoonaansluiting op het externe apparaat.

- 2 Schakel de luidspreker in.
- 3 Speel muziek af op het externe apparaat (raadpleeg de desbetreffende gebruikershandleiding).
  - ↳ De luidspreker schakelt automatisch over naar de **AUDIO IN**-bron.

### Tip

- Wanneer de audiokabel van 3,5 mm is losgekoppeld of er geen audiosignaal wordt gedetecteerd, schakelt de luidspreker automatisch terug naar de Bluetooth-bron. Als de luidspreker in groepsmodus is, maakt deze automatisch weer verbinding met de groep.
- Wanneer de hoofd-luidspreker in een groep overschakelt naar een **AUDIO IN**-bron, wordt de verbinding tussen de groeps-luidsprekers in de groep en de hoofd-luidspreker verbroken. In dit geval kunt u de audiokabel van 3,5 mm loskoppelen om verbinding met de groep te herstellen of een nieuwe groep maken met de luidsprekers.

## Firmware bijwerken

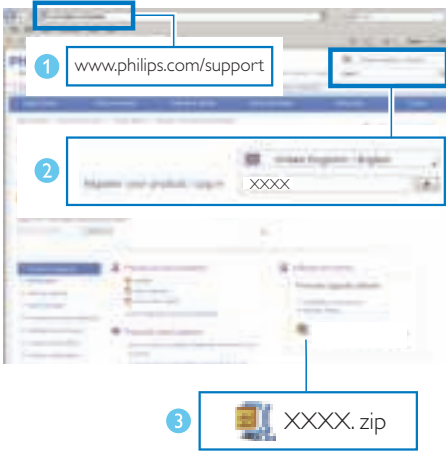
### ! Waarschuwing

- Sluit de luidspreker altijd aan op de netspanning voordat u een firmware-upgrade uitvoert.
- Schakel nooit de luidspreker uit en koppel het USB-opslagapparaat nooit los voordat de firmware-upgrade is voltooid.

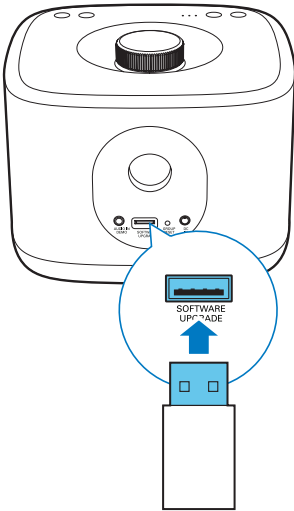
### Opmerking

- Controleer of de USB-stick FAT16/32-geformatteerd is.

- 1 Ga op uw PC/Mac naar [www.philips.com/support](http://www.philips.com/support).
- 2 Voer het modelnummer in om het meest recente beschikbare firmware-upgradebestand te vinden.



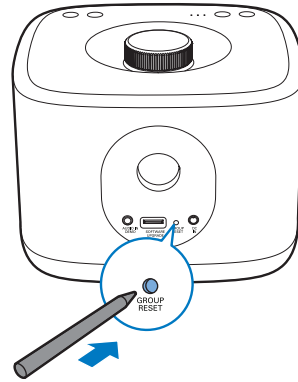
- 3 Pak het upgradebestand (BM5.bin) uit en sla het op in de hoofdmap van een USB-stick.
- 4 Haal de stekker van de luidspreker uit het stopcontact.
- 5 Sluit de USB-stick aan op de USB-aansluiting op de achterkant van de luidspreker.



- 6 Steek de stekker weer in het stopcontact en schakel de luidspreker in.

- 7 Verwijder de USB-stick niet en wacht ongeveer 3 tot 4 minuten tot de firmware-upgrade is voltooid.
  - ↳ Na voltooiing van de firmware-upgrade knippen alle indicatoren op de luidspreker tegelijkertijd.

## Groepsstatus herstellen



- In geval van problemen met de groep kunt u de luidspreker resetten met een scherp voorwerp zoals een naald.
  - ↳ De luidspreker wordt automatisch opnieuw opgestart.



# 6 Productinformatie

## Opmerking

- Productinformatie kan zonder voorafgaande kennisgeving worden gewijzigd.

## Specificaties

### Versterker

Nominaal uitgangsvermogen	2 x 2,5 W RMS
Frequentierespons	100 Hz -16 kHz +/- 3 dB
Signaal-ruisverhouding	> 62 dBA
AUX-invoergevoeligheid	0,6 V RMS, 22.000 ohm

### Bluetooth

Bluetooth-versie	V2.1 + EDR
Bluetooth-frequentieband	2,402 GHz ~ 2,48 GHz ISM-band
Bereik	10 m (vrije ruimte)

### Luidsprekers

Luidsprekerimpedantie	4 ohm
Luidsprekerdriver	4 cm volledig bereik
Gevoeligheid	> 81 dB/m/W, ± 3 dB/m/W

## Algemene informatie

Netspanning	Invoer: 100 - 240 V ~
PHILIPS	50/60 Hz, 0,3 A
Geschakelde voedingseenheid model: Y10DE-050-2000 (KINGS)	Uitvoer: 5 V == 2 A
Stroomverbruik in werking	10W
Stroomverbruik in energiebesparende stand-bystand	< 0,5 W
Afmetingen	
- Apparaat (b x h x d)	165 x 118 x 165 mm
Gewicht	
- Apparaat	1,12 kg

# 7 Problemen oplossen



## Waarschuwing

- Verwijder de behuizing van dit apparaat nooit.

Probeer het apparaat nooit zelf te repareren. Hierdoor wordt de garantie ongeldig.

Als er zich problemen voordoen bij het gebruik van dit apparaat, controleer dan het volgende voordat u om service vraagt. Als het probleem onopgelost blijft, gaat u naar de website van Philips ([www.philips.com/support](http://www.philips.com/support)). Als u contact opneemt met Philips, zorg er dan voor dat u het apparaat, het modelnummer en het serienummer bij de hand hebt.

### Geen stroom

- Controleer of het netsnoer van de luidspreker goed is aangesloten.
- Zorg ervoor dat er stroom op het stopcontact staat.
- Om energie te besparen wordt de luidspreker na 15 minuten inactiviteit automatisch uitgeschakeld.

### Geen geluid

- Hiermee past u het volume aan.
- Controle of het geluid van de luidspreker gedempt is.

### De luidspreker is in demomodus en werkt niet zoals u gewend bent.

- De demomodus is niet bedoeld voor eindgebruikers. Mogelijk hebt u per ongeluk deze modus geactiveerd. Trek in dit geval de stekker uit het stopcontact, houd  $\odot$  ingedrukt en steek dan de stekker van het netsnoer weer in het stopcontact. Houd de knop nog 15 seconden ingedrukt tot alle lampjes knipperen om de demomodus te verlaten. Als het probleem niet is opgelost, herhaalt u

de bovenstaande stappen. Vervolgens kunt u de luidspreker inschakelen en bedienen zoals u gewend bent.

### Geen reactie van de luidspreker

- Haal de stekker uit het stopcontact en steek deze er vervolgens weer in. Schakel vervolgens de luidspreker opnieuw in.

### Er kan zelfs na een succesvolle Bluetooth-aansluiting geen muziek worden afgespeeld via de luidspreker.

- Controleer of de huidige audiobron van de luidspreker AUDIO IN is. Koppel de audiokabel van 3,5 mm los.
- Het apparaat kan niet worden gebruikt om muziek draadloos af te spelen via deze luidspreker.

### De geluidskwaliteit is slecht nadat een Bluetooth-apparaat is aangesloten.

- De Bluetooth-ontvangst is slecht. Plaats het apparaat dichterbij deze luidspreker of verwijder obstakels die zich ertussen bevinden.

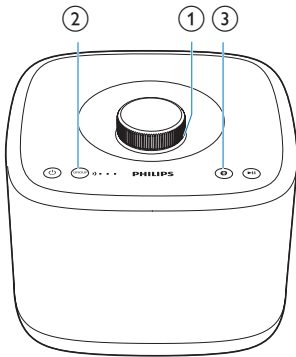
### Bluetooth kan niet met deze luidspreker worden verbonden.

- Het apparaat biedt geen ondersteuning voor de vereiste Bluetooth-profielen voor deze luidspreker.
- De Bluetooth-functie van het apparaat is niet ingeschakeld. Raadpleeg de gebruikershandleiding van het apparaat voor meer informatie over het inschakelen van de functie.
- Deze luidspreker is niet in de koppelmodus of fungeert als een groeps-luidspreker in een groep. In groepsmodus kunt u alleen een Bluetooth-verbinding instellen met de hoofd-luidspreker.
- De luidspreker is al verbonden met een ander Bluetooth-apparaat. Koppel dat apparaat los en probeer het vervolgens opnieuw.

## Groepsverbinding is mislukt

- Plaats de groepsluidsprekers dichterbij de hoofdluidspreker.
- U kunt groepsluidsprekers alleen één voor één toevoegen.
- U kunt niet meer dan vier luidsprekers met de hoofdluidspreker groeperen.
- De hoofdluidspreker is mogelijk overgeschakeld op modus Enkel.

## 8 De betekenis van de LED-statussen



(1) Status groepsindicator	Betekenis
Uit	De luidspreker is uitgeschakeld. De luidspreker bevindt zich in modus Enkel.
Knippert groen	De luidspreker is aan het groeperen met de hoofd-/groeps-luidspreker. De luidspreker fungeert als groeps-luidspreker en is losgekoppeld van de hoofd-luidspreker.
Constant groen	De luidspreker is gegroepeerd met de hoofd-/groeps-luidspreker. De luidspreker fungeert als de hoofd-luidspreker en is losgekoppeld van de groeps-luidsprekers.

(2) Status van kwaliteitsindicatoren voor streamen	Betekenis
Alle drie indicatoren branden	De signaalsterkte van de groepsverbinding is uitstekend.
Twee indicatoren branden	De signaalsterkte van de groepsverbinding is goed.
Slechts één indicator brandt	De signaalsterkte van de groepsverbinding is slecht. Plaats groeps-luidsprekers dichterbij de hoofd-luidspreker.
Geen enkele indicator brandt	De luidspreker is uitgeschakeld of werkt in de modus Enkel, of er is geen groepsverbinding.

(3) Status volume-indicator	Betekenis
Uit	De luidspreker is uitgeschakeld.
Wit met volledige helderheid	De luidspreker is ingeschakeld in modus Enkel. De luidspreker is ingeschakeld wanneer het fungeert als de hoofd-luidspreker in groepsmodus.
Groen met volledige helderheid	De luidspreker is ingeschakeld wanneer het fungeert als een groeps-luidspreker in groepsmodus.
Wit met halve helderheid	De luidspreker schakelt over naar stand-by in modus Enkel. De luidspreker schakelt over naar stand-by wanneer het fungeert als de hoofd-luidspreker in groepsmodus.
Groen met halve helderheid	De luidspreker schakelt over naar stand-by wanneer het fungeert als een groeps-luidspreker in groepsmodus.

Knippert wit	De luidspreker is gedempt in modus Enkel.  De luidspreker is gedempt wanneer het fungeert als de hoofdluidspreker in groepsmodus.
Knippert groen	De luidspreker is gedempt wanneer het fungeert als een hoofdluidspreker in groepsmodus.

<b>(4) Status</b>	<b>Betekenis</b>
<b>Bluetooth-indicator</b>	

Uit	De luidspreker is uitgeschakeld.  De luidspreker fungeert als een groeps-luidspreker in groepsmodus.  De luidspreker is aan het groeperen met de hoofd-/groeps-luidspreker.
Knippert blauw	De luidspreker bevindt zich in de koppelingsmodus.
Constant blauw	De luidspreker is verbonden met een Bluetooth-apparaat.

# 9 Kennisgeving

## CE | 588

Gibson Innovations verklaart hierbij dat dit product voldoet aan de essentiële vereisten en andere relevante bepalingen van richtlijn 1999/5/EG. U kunt de conformiteitsverklaring lezen op [www.p4c.philips.com](http://www.p4c.philips.com).

Eventuele wijzigingen of modificaties aan het apparaat die niet uitdrukkelijk zijn goedgekeurd door Gibson Innovations kunnen tot gevolg hebben dat gebruikers het recht verliezen het apparaat te gebruiken.

### Uw oude product weggooien



Uw product is vervaardigd van kwalitatief hoogwaardige materialen en onderdelen die kunnen worden gerecycled en hergebruikt.



Dit symbool op een product betekent dat het product voldoet aan EU-richtlijn 2012/19/EU. Stel uzelf op de hoogte van de lokale procedures voor gescheiden inzameling van afval van elektrische en elektronische producten. Volg de lokale regels op en werp het product nooit samen met ander huisvuil weg. Als u oude producten correct verwijdert, voorkomt u negatieve gevolgen voor het milieu en de volksgezondheid.

### Milieu-informatie

Er is geen overbodig verpakkingsmateriaal gebruikt. We hebben ervoor gezorgd dat de verpakking gemakkelijk kan worden gescheiden in drie materialen: karton (de doos), polystyreen (buffer) en polyethyleen (zakken en afdekking).

Het systeem bestaat uit materialen die kunnen worden gerecycled en opnieuw kunnen worden gebruikt wanneer het wordt gedemonteerd door een gespecialiseerd bedrijf. Houd u aan de plaatselijke regelgeving inzake het weggooien van verpakkingsmateriaal, lege batterijen en oude apparatuur.



Het woordmerk en de logo's van Bluetooth® zijn gedeponeerde handelsmerken van Bluetooth SIG, Inc. en het gebruik daarvan door Gibson Innovations Limited is onder licentie. Andere handelsmerken en merknamen zijn het eigendom van de respectieve eigenaren.

### Opmerking

- Het typeplaatje bevindt zich aan de onderkant van het apparaat.

## Schriftelijke aanbieding

U kunt bij Gibson Innovations Limited een kopie van de bijbehorende broncode aanvragen voor de open source-softwarepakketten die in dit apparaat zijn gebruikt en waarvoor dit wordt aangevraagd op grond van de respectievelijke licenties. Dit aanbod geldt tot drie jaar na de aanschaf van het product. Neem voor de broncode contact op met [open.source-gi@gibson.com](mailto:open.source-gi@gibson.com). Als u liever niet via e-mail contact opneemt of als u niet binnen een week een ontvangstbevestiging hebt gekregen van uw e-mail naar dit e-mailadres, kunt u schriftelijk contact opnemen via Open Source Team, Gibson Innovations Limited, 5/F, Philips Electronics Building, 5 Science Park East Avenue, Hong Kong Science Park, Shatin, N.T. Hongkong.





2016 © Gibson Innovations Limited. All rights reserved.

This product has been manufactured by, and is sold under the responsibility of Gibson Innovations Ltd., and Gibson Innovations Ltd. is the warrantor in relation to this product. Philips and the Philips Shield Emblem are registered trademarks of Koninklijke Philips N.V. and are used under license.

BM5\_10\_UM\_V2.0

