

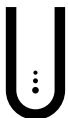


Ma Machine

my
machine

KRUPS

NESPRESSO®



FR	MODE D'EMPLOI	EN	INSTRUCTION MANUAL	3
DE	BEDIENUNGSANLEITUNG	IT	ISTRUZIONI PER L'USO	19
ES	MANUAL DE INSTRUCCIONES	PT	INSTRUCTION MANUAL	35
GR	ΕΓΧΕΙΡΙΔΙΟ ΟΔΗΓΙΩΝ	NL	GEBRUIKSAANWIJZING	51
PL	INSTRUKCJA OBSŁUGI	RU	ИНСТРУКЦИЯ ПО ЭКСПЛУАТАЦИИ	67
CZ	NÁVOD K POUŽITÍ	HU	HASZNÁLATI ÚTMUTATÓ	83

C50
XN250



Η Nespresso αποτελεί ένα μοναδικό σύστημα για να παρασκευάζετε τον τέλει espresso, σε κάθε κούπα. Όλες οι μηχανές Nespresso είναι εξοπλισμένες με ένα αποκλειστικό σύστημα εκχύλισης που εγγυάται πίεση έως και 19 bar. Κάθε παράμετρος έχει υπολογιστεί με μεγάλη ακρίβεια για να διασφαλιστεί ότι όλα τα αρώματα κάθε Εκλεκτής Ποικιλίας μπορούν να απελευθερωθούν χαρίζοντας στον καφέ σώμα και δημιουργώντας μία εξαιρετικά παχιά και βελούδινη κρέμα.

Nespresso - een exclusief systeem voor een perfecte espresso, kopje na kopje. Alle Nespresso machines hebben een uniek extractiesysteem dat een druk van maximaal 19 bar garandeert. Alle parameters zijn daarbij uiterst nauwkeurig afgestemd zodat alle aroma's van de verschillende Grands Crus volledig vrijkomen, de koffie zijn bod.

ΠΕΡΙΕΧΟΜΕΝΑ/ INHOUD

Προφυλάξεις	52-53
Επισκόπηση	56
Πρώτη χρήση	57
Παρασκευή καφέ	58-59
Εξοικονόμηση Ενέργειας	59
Υπολογίζοντας την ποσότητα του καφέ	60
Επαναφορά εργοστασιακών ρυθμίσεων	60
Αδειάζοντας το σύστημα	60
Καθαρισμός	61
Αφαίρεση των αλάτων	61-63
Τεχνικά χαρακτηριστικά	63
Αντιμέτωπιση προβλημάτων	64
Επικοινωνία με την Nespresso	65
Ecolaboration	65
Διάθεση απορριμμάτων και Προστασία του περιβάλλοντος	65
Εγγυηση Nespresso	66

Veiligheidsvoorschriften	54-55
Overzicht	56
Eerste gebruik	57
Koffie bereiden	58-59
Energiebesparingsconcept	59
Het volume programmeren	60
Fabrieksinstellingen herstellen	60
Het systeem legen	60
Reinigen	61
Ontkalken	61-63
Specificaties	63
Storingen opsporen en verhelpen	64
Nespresso contacteren	65
Ecolaboration	65
Verwerking en milieubescherming	65
Nespresso Garantie	66

GR

NL

⚠ Προσοχή - Όταν βλέπετε αυτό το σήμα, παρακαλούμε αναφερθείτε στα μέτρα ασφαλείας για να αποφευχθούν πιθανοί κίνδυνοι και βλάβες.**ℹ Πληροφορίες - Όταν βλέπετε αυτό το σήμα, παρακαλούμε λάβετε υπόψη σας τη συμβουλή που δίνεται για την ορθή και ασφαλή χρήση της συσκευής σας.**

- Η συσκευή προορίζεται για την παρασκευή ροφημάτων σύμφωνα με τις συγκεκριμένες οδηγίες.
- Μην χρησιμοποιείτε τη συσκευή για άλλον σκοπό εκτός από αυτόν για τον οποίο προορίζεται.
- Η συσκευή αυτή έχει σχεδιαστεί για χρήση σε κλειστό χώρο και σε μη ακραίες συνθήκες θερμοκρασίας.
- Προστατέψτε τη συσκευή από την άμεση έκθεση σε ηλιακή ακτινοβολία, το συχνό πιτσιλισμα από νερό και την υγρασία.
- Η εν λόγω συσκευή προορίζεται να χρησιμοποιηθεί μόνο σε νοικοκυριά ή για παρόμοιες εφαρμογές, όπως: στο χώρο της κουζίνας του προσωπικού σε καταστήματα, γραφεία ή άλλα εργασιακά περιβάλλοντα, από πελάτες σε ξενοδοχεία, motel και άλλα περιβάλλοντα διαμονής, σε περιβάλλον τύπου "bed and breakfast".
- Η συσκευή δεν προορίζεται για χρήση από άτομα (συμπεριλαμβανομένων και των παιδιών) με μειωμένες φυσικές, αισθητηριακές ή νοητικές ικανότητες, ή έλλειψη εμπειρίας και γνώσης, εκτός εάν επιβλέπονται ή έχουν λάβει οδηγίες σχετικά με τη χρήση της συσκευής από άτομο υπεύθυνο για την ασφάλειά τους. Τα παιδιά δεν θα πρέπει να παίζουν με τη συσκευή. Ο καθαρισμός και η συντήρηση από το χρήστη δεν θα πρέπει να γίνεται από παιδιά χωρίς επίβλεψη.
- Τα παιδιά θα πρέπει να επιβλέπονται προκειμένου να διασφαλιστεί ότι δεν θα παίζουν με τη συσκευή.
- Ο κατασκευαστής δεν αποδέχεται καμία ευθύνη και η εγγύηση δεν θα ισχύει σε περίπτωση οποιασδήποτε εμπορικής χρήσης, ακατάλληλης μεταχείρισης ή χρήσης της συσκευής, καθώς και οποιασδήποτε βλάβης, η οποία προκλήθηκε από χρήση για άλλους σκοπούς, λανθασμένη λειτουργία, μη-επαγγελματική επισκευή ή αδυναμία συμμόρφωσης προς τις οδηγίες.
- Μπορείτε να συνδέσετε τη συσκευή μόνον αφού γίνει η εγκατάσταση.
- Μην τραβάτε το καλώδιο πάνω από αιχμηρά άκρα, χρησιμοποιήστε κατάλληλο τρόπο συγκράτησης ή αφήστε το να κρέμεται ελεύθερα.
- Κρατήστε το καλώδιο μακριά από θερμότητα και υγρασία.
- Εάν το καλώδιο του ρεύματος είναι κατεστραμμένο, θα πρέπει να αντικατασταθεί από τον κατασκευαστή, τον εξουσιοδοτημένο επισκευαστή του ή άλλο αντίστοιχης αρμοδιότητας άτομο.
- Εάν το καλώδιο είναι κατεστραμμένο, μην λειτουργείτε τη συσκευή.
- Επιστρέψτε τη συσκευή στο Nespresso Club ή σε εξουσιοδοτημένο αντιπρόσωπο της Nespresso.
- Εάν απαιτείται καλώδιο επέκτασης, χρησιμοποιήστε μόνο γειωμένο καλώδιο με διατομή αγωγού τουλάχιστον 1,5 mm² ή που να ανταποκρίνεται στο παρεχόμενο ρεύμα.
- Για την αποφυγή επικίνδυνης βλάβης, μην τοποθετείτε ποτέ τη συσκευή πάνω ή δίπλα σε επιφάνειες με θερμότητα, όπως θερμαντικά σώματα, εστίες κουζίνας, καυστήρες γκαζιού, ανοιχτή φλόγα, ή παρόμοιες πηγές.
- Πάντα ακουμπάτε τη συσκευή πάνω σε μία οριζόντια, σταθερή κι ομαλή επιφάνεια. Η επιφάνεια θα πρέπει να είναι ανθεκτική σε θερμότητα και υγρά, όπως νερό, καφέ, καθαριστικό καθαλατάσεων ή παρόμοια.
- Αποσυνδέστε τη συσκευή από την παροχή ρεύματος, όταν δεν την χρησιμοποιείτε για μεγάλα διαστήματα. Όταν αποσυνδέτε τη συσκευή τραβήξτε το φικ και όχι το ίδιο το καλώδιο, για να μην προκαλέσετε ζημιά στο καλώδιο.
- Πριν τον καθαρισμό ή τη συσκευή, βγάλτε το φικ από την πρίζα κι αφήστε τη συσκευή να κρυώσει.
- Ποτέ μην πιάνετε το καλώδιο με βρεγμένα χέρια.
- Ποτέ μην βυθίζετε τη συσκευή ή μέρος αυτής σε νερό ή άλλο υγρό.
- Ποτέ μην τοποθετείτε τη συσκευή ή μέρος αυτής σε πλυντήριο πιάτων.
- Ο συνδυασμός ηλεκτρισμού και νερού είναι επικίνδυνος και μπορεί να προκαλέσει μοιραία ηλεκτροπληξία.
- Μην ανοίγετε τη συσκευή. Η τάση του ρεύματος στο εσωτερικό είναι επικίνδυνη!
- Μην τοποθετείτε τίποτα στα ανοίγματα της συσκευής. Εάν το κάνετε, μπορεί να προκαλέσετε φωτιά ή ηλεκτροσόκ!

Αποφύγετε κινδύνους μοιραίου ηλεκτροσόκ και πυρκαγιάς

- Σε περίπτωση εκτάκτου ανάγκης: Βγάλτε αμέσως το φικ από την πρίζα παροχής ρεύματος.
- Συνδέστε τη συσκευή μόνο σε κατάλληλη, εύκολα προσβάσιμη, γειωμένη παροχή ρεύματος. Η συσκευή θα πρέπει να συνδέεται με το ρεύμα μόνο μετά την εγκατάστασή της. Σιγουρευτείτε ότι η τάση της παροχής ρεύματος είναι η ίδια με την αναγραφόμενη στον πίνακα χαρακτηριστικών. Η χρήση ακατάλληλης σύνδεσης επισύρει ακύρωση της εγγύησης.

Αποφεύγοντας πιθανή βλάβη κατά τη λειτουργία της συσκευής

- Ποτέ μην αφήνετε τη συσκευή χωρίς επίβλεψη όταν είναι σε λειτουργία.
- Μην χρησιμοποιείτε τη συσκευή, εάν είναι κατεστραμμένη ή δεν λειτουργεί στην εντέλεια. Βγάλτε αμέσως το φιλτράκι από την πρίζα παροχής ρεύματος. Επικοινωνήστε με το *Nespresso Club* ή τον εξουσιοδοτημένο αντιπρόσωπο *Nespresso* για έλεγχο, επισκευή ή ρύθμιση της μηχανής σας.
- Μία κατεστραμμένη συσκευή μπορεί να προκαλέσει ηλεκτροσόκ, εγκαύματα και φωτιά.
- Πάντα σείρετε το πορτάκι του υποδοχέα καψουλών μέχρι το τέλος της διαδρομής του, και ποτέ μην το ανοίγετε ενώ η συσκευή είναι σε λειτουργία. Μπορεί να προκληθεί έγκραμμα.
- Μην βάζετε τα δάχτυλά σας κάτω από το στόμιο εκροής καφέ, κίνδυνος εγκαύματος.
- Μην βάζετε τα δάχτυλά σας στο τμήμα καψουλών ή στον αγωγό αψουλών. Κίνδυνος τραυματισμού!
- Το νερό μπορεί να ρέει γύρω από την κάψουλα, όταν αυτή δεν έχει διατρυθεί από τις λεπίδες, προκαλώντας βλάβη στη συσκευή.
- Ποτέ μην χρησιμοποιείτε μία κατεστραμμένη ή παραμορφωμένη κάψουλα. Εάν μία κάψουλα έχει μπλοκάρει μέσα στο τμήμα καψουλών, σβήστε τη μηχανή και βγάλτε τη από την πρίζα πριν προβείτε σε οποιαδήποτε ενέργεια. Καλέστε το *Nespresso Club* ή έναν εξουσιοδοτημένο αντιπρόσωπο *Nespresso*.
- Γεμίζετε πάντα το δοχείο νερού με φρέσκο, πόσιμο, κρύο νερό.
- Αδειάζετε το δοχείο νερού, όταν η συσκευή δεν πρόκειται να χρησιμοποιηθεί για μεγάλο διάστημα (διακοπές, κ.λπ.)
- Αντικαταστήστε το νερό στο δοχείο νερού, εάν η συσκευή δεν έχει λειτουργήσει για ένα σαββατοκύριακο ή παρόμοιο χρονικό διάστημα.
- Μην χρησιμοποιείτε τη συσκευή χωρίς τον δίσκο και το πλέγμα αποστράγγισης για να αποφευχθεί η διαρροή υγρών σε γειτονικές επιφάνειες. Μην χρησιμοποιείτε κανένα δυνατό καθαριστικό προϊόν ή διάλυμα καθαρισμού. Χρησιμοποιείτε ένα βρεγμένο πανί και μαλακό καθαριστικό προϊόν για να καθαρίσετε τις επιφάνειες της μηχανής.

- Όταν θα βγάλετε τη συσκευή από τη συσκευασία της, αφαιρέστε και πετάξτε την πλαστική μεμβράνη που βρίσκεται στο πλέγμα αποστράγγισης.
- Η συσκευή χρησιμοποιεί κάψουλες καφέ *Nespresso* που διατίθενται αποκλειστικά από το *Nespresso Club* ή τον εξουσιοδοτημένο αντιπρόσωπό σας *Nespresso*. Η ποιότητα *Nespresso* είναι εγγυημένη μόνο όταν χρησιμοποιούνται κάψουλες *Nespresso* στις συσκευές *Nespresso*.
- Για την ασφάλειά σας, θα πρέπει να χρησιμοποιείται μόνο ανταλλακτικά και αξεσουάρ συσκευής από την *Nespresso* τα οποία είναι ειδικά σχεδιασμένα για τη συσκευή σας.
- Όλες οι συσκευές *Nespresso* περνούν από αυστηρότατους ελέγχους. Τεστ αξιοπιστίας υπό συνθήκες πραγματικής χρήσης πραγματοποιούνται τυχαία σε επιλεγμένες μονάδες. Συνεπώς, ορισμένες συσκευές μπορεί να εμφανίζουν ίχνη προηγούμενης χρήσης.
- Η *Nespresso* διατηρεί το δικαίωμα να αλλάξει τις οδηγίες χωρίς πρότερη ειδοποίηση.

Αφαίρεση των αλάτων

- Το διάλυμα καθαρισμού καθαλιτώσεων *Nespresso* της *Nespresso*, όταν χρησιμοποιείται σωστά, βοηθά στο να διασφαλιστεί η σωστή λειτουργία της μηχανής σας καθόλη τη διάρκεια ζωής της, και στο να είναι η εμπειρία καφέ τόσο τέλεια, όσο την πρώτη ημέρα που δοκιμάσατε τον καφέ. Για τη σωστή δοσολογία και διαδικασία που θα πρέπει να ακολουθήσετε, συμβουλευτείτε το εγχειρίδιο χρήσης που περιλαμβάνεται στο σετ καθαρισμού *Nespresso*.

ΟΥΛΑΞΤΕ ΑΥΤΕΣ ΤΙΣ ΟΔΗΓΙΕΣ

Δώστε τες στον επόμενο χρήστη



Το συγκεκριμένο Εγχειρίδιο Οδηγιών διατίθεται και σε μορφή αρχείου PDF στο nespresso.com

GR

NL



Gevaar – Dit pictogram duidt op gevaar. Lees de veiligheidsmaatregelen om persoonlijke letsels en schade te voorkomen.



Informatie – Dit pictogram verwijst naar de instructies voor een correct en veilig gebruik van uw machine.

- Deze machine is bedoeld voor de bereiding van recepten volgens de aanwijzingen die in deze handleiding opgenomen zijn.
- Gebruik deze machine uitsluitend voor doeleinden waarvoor het ontworpen is.
- Deze machine is bedoeld voor gebruik binnenshuis en het mag daarom uitsluitend bij normale temperatuuromstandigheden worden gebruikt.
- Bescherm de machine tegen directe zoninvloed, langdurige blootstelling aan opspattend water en vocht.
- Deze machine is uitsluitend bedoeld voor huishoudelijk en dergelijk gebruik, zoals: personeelskantines in winkels, kantoor- en overige werkomgevingen; door gasten van hotels, motels en overige verblijfsruimten; bed & breakfast, etc.
- Deze machine mag gebruikt worden door kinderen vanaf 8 jaar en door personen met beperkte fysieke, sensorische of mentale capaciteiten, of met een gebrek aan kennis en ervaring, indien zij onder toezicht staan of wanneer zij instructies hebben gekregen over het veilig gebruik en de mogelijke gevaren. Kinderen dienen niet met de machine te spelen. Schoonmaken en onderhoud mag niet gebeuren door kinderen zonder toezicht.
- Kinderen dienen onder toezicht gehouden te worden zodat ze niet met de machine spelen.
- De fabrikant aanvaardt geen enkele aansprakelijkheid en de garantie is niet van toepassing bij enige vorm van commercieel gebruik, oneigenlijke bediening of gebruik van het apparaat, schade die het gevolg is van gebruik voor andere doeleinden, onjuiste bediening, reparatie door niet-bevoegde personen of veronachtzaming van de gebruiksvoorschriften.

Voorkom het risico op elektrocutie en brand

- Bij noodgevallen: de stekker direct uit het stopcontact verwijderen.
- Sluit de machine alleen aan op een geschikt en goed bereikbaar stopcontact met randaarde. Het apparaat mag pas na de installatie aangesloten worden. Controleer of de netspanning overeenkomt met de spanning die op het typeplaatje van het apparaat is aangeduid.
- Deze machine mag enkel aangesloten worden na de installatie.
- Trek de kabel niet over scherpe randen en zorg dat ze niet bekneld raakt of naar beneden hangt.
- Voorkom blootstelling van de kabel aan hitte of vocht.

- Als de voedingskabel beschadigingen vertoont, dan dient deze door de fabrikant, een servicebedrijf of een ander bevoegd bedrijf vervangen te worden.
- Gebruik de machine niet als de kabel beschadigd is. Breng het apparaat terug naar de Nespresso Club.
- Gebruik indien noodzakelijk uitsluitend een gearde verlengkabel, waarvan de kerndiameter minimaal 1,5 mm² bedraagt, of die geschikt is voor het vermogen.
- Om schade te voorkomen mag de machine in geen geval geplaatst worden in de nabijheid of op warme oppervlakken van verwarmingsradiatoren, fornuizen, ovens, gasbranders, open vuur of dergelijke.
- Plaats dit apparaat altijd op een vlakke en stabiele ondergrond. Het oppervlak moet bestendig zijn tegen hitte en vloeistoffen als water, koffie, ontkalkingsmiddel en dergelijke.
- Neem de voedingskabel uit het stopcontact als u de machine lange tijd achtereen niet gebruikt.
- Verwijder de stekker uit het stopcontact door aan de stekker te trekken – niet aan de voedingskabel; de kabel kan daarbij namelijk beschadigd raken.
- Vóór het schoonmaken of bij machineonderhoud de stekker uit het stopcontact verwijderen en machine laten afkoelen.
- Raak de voedingskabel nooit met natte handen aan.
- Dompel het apparaat of onderdelen van dit apparaat in geen geval onder in water of andere vloeistoffen.
- Machine en machineonderdelen in geen geval in de vaatwasser plaatsen.
- Elektriciteit en water gaat niet samen en kan resulteren in elektrocutie.
- Machine niet openmaken. Levensgevaarlijke elektrische spanning!
- Plaats geen voorwerpen in de openingen van de machine. Daarbij bestaat de kans op brand of elektrische schokken!

Voorkom kans op letsels tijdens gebruik

- Laat het apparaat nooit onbewaakt achter tijdens gebruik.
- De machine niet gebruiken als het beschadigd is of niet naar behoren werkt. Verwijder de stekker in een dergelijk geval direct uit het stopcontact. Neem contact op met de *Nespresso Club* voor onderzoek, reparatie of afstelling.
- Een beschadigde machine kan elektrische schokken, brandwonden en brand veroorzaken.
- Klap de capsulehouder steeds helemaal dicht en open deze in geen geval tijdens gebruik! Gevaar voor verbranding!
- Plaats uw vingers nooit onder de uitloop – vermijd brandwonden.
- Plaats nooit uw vingers in de capsuleruimte of in het inlegmechanisme. Gevaar voor persoonlijke letsels!
- Als de capsule niet geperforeerd is door de messen in de capsulehouder, kan er water langs de capsule geperst worden, waardoor de machine beschadigd kan raken.
- Gebruik nooit een beschadigde of vervormde capsule. Als er een capsule geblokkeerd zit in de capsuleruimte, schakel dan de machine eerst uit en trek de stekker uit het stopcontact alvorens andere handelingen te verrichten. Neem contact op met de *Nespresso Club*.
- Vul het waterreservoir altijd met vers, koud drinkwater.
- Maak het waterreservoir leeg als u de machine langere tijd niet gebruikt (tijdens vakanties etc.).
- Vervang het water alvorens de machine opnieuw in gebruik te nemen na een weekend of vergelijkbaar tijdsbestek.
- Gebruik deze machine nooit zonder geplaatste lekbak en rooster om te voorkomen dat er water terecht komt op de oppervlakken rondom het apparaat.
- Gebruik geen agressieve schoonmaakmiddelen of oplosmiddelen. Gebruik een vochtige doek en een mild schoonmaakmiddel om het oppervlak van de machine schoon te maken.

- Verwijder na het uitpakken van de machine de plasticfolie van het lekbakrooster en gooi het weg.
- Deze machine werkt met *Nespresso* koffiecapsules die exclusief verkrijgbaar zijn via de *Nespresso Club*. De kwaliteit van *Nespresso* kan alleen worden gegarandeerd bij gebruik van de (originele) *Nespresso* capsules in de daarvoor geschikte *Nespresso* apparaat
- Voor uw eigen veiligheid mogen er uitsluitend onderdelen en accessoires van *Nespresso* worden gebruikt, die speciaal voor uw machine bestemd zijn.
- Alle *Nespresso* machines worden streng gecontroleerd. Steekproefsgewijs worden er machines getest in de praktijk. Om die reden kunnen bepaalde machines sporen van gebruik vertonen.
- *Nespresso* behoudt zich het recht voor deze instructies te wijzigen zonder voorafgaande kennisgeving.

Ontkalken

- Bij correct gebruik zorgt het *Nespresso* ontkalkingsmiddel ervoor dat uw machine de hele levensduur lang goed werkt en dat uw koffiebeleving net zo perfect blijft als op de eerste dag. In de gebruikshandleiding die u bij de *Nespresso* ontkalkingsset aantreft, staat precies aangegeven hoeveel ontkalkingsmiddel u moet gebruiken, en welke procedure u dient te volgen.

BEWAAR DEZE GEBRUIKSAANWIJZING OP EEN VEILIGE PLAATS

Als het apparaat wisselt van eigenaar, geef deze gebruiksaanwijzing er dan bij.



Deze gebruiksaanwijzing is ook als PDF te downloaden op de website www.nespresso.com

GR

NL



**Περιεχόμενα συσκευασίας
Inhoud verpakking**

Μηχανή καφέ
Espressomachine



Δώρο γευστικής δοκιμής από
κάψουλες Εκλεκτών Ποικιλιών
Nespresso
Nespresso capsules Grand Crus
proefset



Φάκελος καλωσορίσματος
„Welcome to Nespresso“
“Welcome to Nespresso” matje



Εγχειρίδιο χρήστη
Gebruikershandleiding

- 1 Περιοχή μαλακών κουμπιών:
R) Κουμπί Ristretto
E) Κουμπί Espresso
L) Κουμπί Lungo
Soft toetsen:
R) Ristretto toets
E) Espresso toets
L) Lungo toets
- 2 Υποδοχέας για την εισαγωγή της
κάψουλας
Slider voor het inleggen van
capsules
- 3 Δοχείο χρησιμοποιημένων καψουλών & δίσκος
αποστράγγισης
Reservoir voor gebruikte capsules
- 4 Ρυθμιζόμενη βάση κουπών και σχάρα αποστράγγισης
Regelbaar kopjesrooster en Iekrooster
- 5 Στόμιο εκροής καφέ
Koffie-uitloop
- 6 Ρυθμιζόμενος βραχίονας δοχείου νερού
Regelbare arm van het waterreservoir
- 7 Δοχείο νερού
Waterreservoir
- 8 Καπάκι δοχείου νερού
Deksel van het waterreservoir



ΠΡΩΤΗ ΧΡΗΣΗ/ EERSTE GEBRUIK

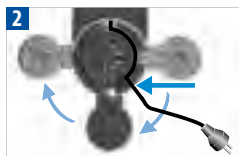


Καταρχήν διαβάστε τα μέτρα ασφαλείας για την αποφυγή κινδύνων μοιραίας ηλεκτροπληξίας και πυρκαγιάς
Lees eerst de veiligheidsmaatregelen om de kans op levensgevaarlijke elektrische schokken en brand te vermijden.

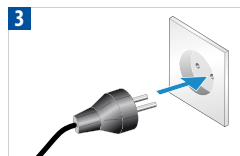
U



Αφαιρέστε το δοχείο νερού και το δοχείο καψουλών. Ρυθμίστε το μήκος του καλωδίου, χρησιμοποιώντας τον χώρο αποθήκευσης του καλωδίου που βρίσκεται κάτω από τη μηχανή. **Verwijder het waterreservoir en het capsulereservoir. Stel de snoerlengte af en berg het overtollige snoer onder de machine op.**



Βάλτε το καλώδιο που απομένει στον οδηγό κάτω από το δοχείο νερού, με το φις δεξιά ή αριστερά, ανάλογα με τη θέση που επιλέξατε για το δοχείο νερού και ξαναγυρίστε τη μηχανή σε όρθια θέση. **Steek het resterende snoer in de geleider onder het stopcontact van het waterreservoir links of rechts, afhankelijk van de gekozen positie van het waterreservoir en zet de machine rechtop.**



Συνδέστε το φις της μηχανής στην πρίζα. **Steek de stekker van de machine in het stopcontact.**



Ξεπλύνετε το δοχείο νερού πριν το γεμίσετε με πόσιμο νερό. **Spoel het waterreservoir af vóórens dit te vullen met drinkwater.**



Βάλτε το δοχείο νερού στο βραχίονα του, η θέση του σταθεροποιείται με μαγνήτες. Τοποθετήστε το δίσκο αποστράγγισης και το δοχείο συλλογής καψουλών στη θέση τους. Για την ασφαλείά σας, χρησιμοποιήστε τη μηχανή μόνον όταν ο δίσκος αποστράγγισης και το δοχείο συλλογής καψουλών βρίσκονται στη θέση τους. **Zet het waterreservoir op de arm, het is bevestigd met magneten. Plaats het capsulereservoir en het lekbakje op hun plaats. Gebruik voor uw veiligheid de machine enkel met het lekbakje en het capsulereservoir op de juiste plaats.**



Ανάψτε τη συσκευή με το άνοιγμα του „υποδοχέα“, απώχνοντάς τον προς το πίσω μέρος της συσκευής. Φως που αναβοσβήνει σε ένα από τα κουμπιά καφέ: προθέρμανση μηχανής για περ.25 δευτερόλεπτα. Σταθερό φως: μηχανή έτοιμη για λειτουργία. **Zet de machine op ON door de slider te openen en deze naar de achterkant van de machine te duwen. Knipperend lampje op een van de koffietoetsen: verwarmt circa 25 seconden voor. Lampje stopt met knipperen: klaar voor gebruik.**



Μπορείτε να σβήσετε τη μηχανή οποιαδήποτε στιγμή, εφόσον το πορτάκι του υποδοχέα καψουλών, είναι κλειστό, κρατώντας πατημένο οποιοδήποτε κουμπί για πάνω από 3 δευτερόλεπτα, κι επιβεβαιώνεται όταν τα 2 άλλα κουμπιά αναβοσβήνουν. **De machine kan op ieder moment in de OFF stand worden gezet door een van de toetsen langer dan 3 seconden in te drukken. Ter bevestiging gaan de andere twee toetsen knipperen.**



Τοποθετήστε ένα δοχείο κάτω από το στόμιο εκροής. Πατήστε το κουμπί Lungo. Κλείστε τον υποδοχέα για να ξεπλυθεί η μηχανή. Επαναλάβετε τρεις φορές. **Zet een reservoir onder de koffie-uitloop. Druk op de Lungo toets. Sluit de slider om de machine te spoelen. Herhaal deze handeling 3 maal.**

GR
NL

ΠΑΡΑΣΚΕΥΗ ΚΑΦΕ/ KOFFIE BEREIDEN

GR
NL



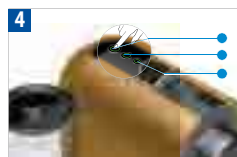
Γεμίστε το δοχείο νερού με φρέσκο πόσιμο νερό.
Vul het waterreservoir met drinkwater.



Τοποθετήστε ένα δοχείο κάτω από το στόμιο εκροής.
Zet een kopje onder de koffie-uitloop.

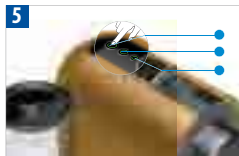


Ανάψτε τη μηχανή, είτε σπρώχνοντας τον υποδοχέα είτε πατώντας την Περιοχή των Μαλακών Κουμπιών. Φως που αναβοσβήνει σε ένα από τα κουμπιά καφέ: προθέρμανση μηχανής για περ.25 δευτερόλεπτα. Σταθερό φως: μηχανή έτοιμη για λειτουργία.
Zet de machine op ON door op de slider te drukken of door op de Soft Touch Area te drukken. Knipperend lampje op een van de koffietoetsen: verwarmt circa 25 seconden voor. Lampje stopt met knipperen: klaar voor gebruik.



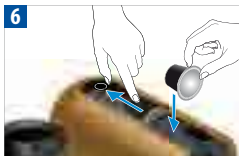
Lungo 110 ml
Espresso 40 ml
Ristretto 25 ml

Επιλέξτε το κουμπί Ristretto (25ml), Espresso (40 ml) ή Lungo (110 ml) με βάση την προτεινόμενη δόση κόψας για την επιλεγείσα Εκλεκτή Ποικιλία. Μπορείτε να επιλέξετε το επιθυμητό κουμπί καφέ, ακόμα κι όταν η μηχανή ακόμα προθερμαίνεται. Ο καφές θα αρχίσει να ρέει αυτόματα όταν η μηχανή είναι έτοιμη.
Selecteer de Ristretto (25 ml), Espresso (40 ml) of Lungo (110 ml) toets, afhankelijk van de door de Grand Cru aanbevolen kopgrootte. Zelfs wanneer de machine voorverwarmt, kunt u de gewenste koffietoets selecteren. De koffie zal dan automatisch uitlopen wanneer de machine klaar is.



Lungo 110 ml
Espresso 40 ml
Ristretto 25 ml

Η μηχανή σας προτείνει το μέγεθος κόψας που χρησιμοποιείται συχνότερα (με βάση τους τελευταίους 11 καφέδες), η δόση Espresso είναι η εργοστασιακά ρυθμισμένη. Μπορείτε να το αλλάξετε, επιλέγοντας οποιοδήποτε άλλο μέγεθος κόψας.
De machine stelt u de meest frequente kopgrootte voor (op basis van de laatste 11 kopjes), Espresso als fabrieksinstelling. U kunt dit wijzigen door een andere kopgroottetoets te selecteren.



Ανοίξτε τελείως τον υποδοχέα και εισάγετε μία κάψουλα Nespresso.
Open de slider helemaal en plaats een Nespresso capsule.



Κλείστε τον υποδοχέα.
Sluit de slider.



Η παρασκευή θα σταματήσει αυτόματα. Η εξαγωγή της κάψουλας θα γίνει αυτόματα.
De bereiding stopt automatisch.
De capsule wordt automatisch uitgeworpen.



9 Για να σταματήσετε την ροή καφέ νωρίτερα πατήστε το ενεργό κουμπί ή σπρώξτε τον υποδοχέα προς το πίσω μέρος της μηχανής μέχρι να σταματήσει.
Om de koffie-uitloop eerder te stoppen, drukt u de actieve toets in of verplaatst u de slider naar de achterkant van de machine totdat deze stopt.



10 Για να γεμίσετε τελείως την κούπα του καφέ σας, πατήστε ένα οποιοδήποτε κουμπί μεγέθους κούπας καφέ μέσα σε 4 δευτερόλεπτα από το τέλος της παρασκευής καφέ και για να σταματήσετε η ροή πατήστε ξανά το ενεργό κουμπί.
Om uw koffie handmatig bij te vullen, drukt u een van de kopgroottetoetsen in binnen 4 seconden na het bereiden en drukt u de actieve toets nogmaals in om de machine te stoppen.



11 Για να αλλάξετε το επιλεγθέν μέγεθος κούπας ενώ γίνεται η παρασκευή του καφέ, επιλέξτε το κουμπί με το νέο μέγεθος που επιθυμείτε. Η μηχανή θα σταματήσει αμέσως, εάν ο όγκος του καφέ που έχει εκχυλιστεί είναι ήδη μεγαλύτερος από το νέο επιθυμητό μέγεθος κούπας.
Om de geselecteerde kopgrootte te wijzigen tijdens het bereiden selecteert u de nieuwe gewenste kopgroottetoets. Deze machine stopt onmiddellijk als het geëxtraheerde koffievolume al meer is dan de nieuwe gewenste kopgrootte.



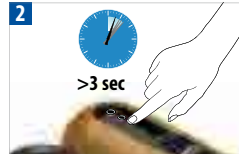
12 Για να τοποθετήσετε ένα ποτήρι συνταγών γάλακτος, μετακινήστε τη βάση κουπιών προς τους μαγνήτες που βρίσκονται δεξιά ή αριστερά.
Om een melkreceptglas te plaatsen, schuift u de kophouder naar de magneten aan de linker- of rechterzijde. De capsule wordt automatisch uitgeworpen.

GR
NL

Η ΙΔΕΑ ΕΞΟΙΚΟΝΟΜΗΣΗΣ ΕΝΕΡΓΕΙΑΣ/ ENERGIEBESPARINGSCONCEPT



1 Λειτουργία αυτόματου σβησίματος: η μηχανή θα σβήσει αυτόματα μετά από 9 λεπτά χωρίς χρήση.
Automatische OFF stand: de machine gaat automatisch in de OFF stand nadat deze 9 minuten lang niet is gebruikt.



2 Μπορείτε να σβήσετε τη μηχανή οποιαδήποτε στιγμή, εφόσον το πορτάκι του υποδοχέα καψουλών, είναι κλειστό κρατώντας πατημένο οποιοδήποτε κουμπί για πάνω από 3 δευτερόλεπτα, κι επιβεβαιώνεται όταν τα 2 άλλα κουμπιά αναβοσβήνουν.
De machine kan op ieder moment in de OFF stand worden gezet door een van de toetsen langer dan 3 seconden in te drukken. Ter bevestiging gaan de andere twee toetsen knipperen.

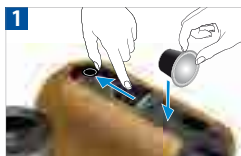


3 Για να αλλάξετε τη ρύθμιση αυτόματου σβησίματος από 9 σε 30 λεπτά, με κλειστό τον υποδοχέα, πατήστε και κρατήστε πατημένα τα κουμπιά Lungo και Ristretto για περισσότερο από 3 δευτερόλεπτα. Το κουμπί Espresso αναβοσβήνει μία φορά. Για να επαναφέρετε τη ρύθμιση των 9 λεπτών, επαναλάβετε την ίδια διαδικασία. Το κουμπί Espresso αναβοσβήνει 3 φορές.

Om de OFF stand automatisch te wijzigen van 9 naar 30 minuten, sluit u de slider, en houdt u de Lungo en de Ristretto toetsen langer dan 3 seconden ingedrukt. Espresso toets knippert 1 keer. Om terug te zetten naar 9 minuten, herhaalt u dezelfde procedure. Espresso knippert 3 keer.

ΠΡΟΓΡΑΜΜΑΤΙΣΜΟΣ ΤΟΥ ΟΓΚΟΥ ΝΕΡΟΥ/ HET WATERVOLUME PROGRAMMEREN

GR
NL



Οποιοδήποτε κουμπί μπορεί να προγραμματιστεί. Ανοίξτε τελείως τον υποδοχέα και εισάγετε μία κάψουλα Nespresso.
Iedere toets kan worden geprogrammeerd. Open de slider helemaal en plaats een Nespresso capsule.



Πατήστε και κρατήστε πατημένο το κουμπί ενώ κλείνετε τον υποδοχέα. Απελευθερώστε το κουμπί, όταν επιτευχθεί ο επιθυμητός όγκος. Τα άλλα 2 κουμπιά αναβοσβήνουν. Το επίπεδο του όγκου νερού έχει πλέον αποθηκευτεί στο κουμπί που χρησιμοποιήσατε για τον προγραμματισμό.
Houd de toets ingedrukt terwijl u de slider sluit. Laat de toets los wanneer het gewenste volume is bereikt. De andere 2 toetsen knipperen. Het watervolumepeil wordt nu opgeslagen in de toets die wordt gebruikt voor het programmeren.

ΕΠΑΝΑΦΟΡΑ ΕΡΓΟΣΤΑΣΙΑΚΩΝ ΡΥΘΜΙΣΕΩΝ/ FABRIEKSINSTELLINGEN HERSTELLEN

U



Πατήστε και κρατήστε πατημένο το κουμπί Espresso & Lungo για πάνω από 4 δευτερόλεπτα. Τα άλλα 2 κουμπιά αναβοσβήνουν.
Houd de Espresso en Lungo knop langer dan 4 seconden ingedrukt. De andere toetsen knipperen ter bevestiging.

- 1. Οι εργοστασιακές ρυθμίσεις είναι οι εξής:
 1. Επιλογείς Lungo, Espresso, Ristretto 110ml / 3.7oz, 40ml / 1.35 oz., 25ml / 0.84 oz.
 2. Αυτόματο σβήσιμο μετά από 9 λεπτά.
 3. Το συχνότερα προτιμώμενο μέγεθος κούπας είναι η Espresso 40ml.
- 2. De fabrieksinstellingen zijn:
 1. Lungo, Espresso, Ristretto knop 110ml / 40ml / 25ml
 2. Automatische OFF stand na 9 minuten.
 3. Meest frequent gekozen kopgrootte Espresso 40 ml

ΑΔΕΙΑΣΜΑ ΤΟΥ ΣΥΣΤΗΜΑΤΟΣ όταν προβλέπεται μεγάλο διάστημα αχρησίας, για την προστασία από τον πάγο ή πριν μία επισκευή/ LEEG HET SYSTEEM voordat u de machine een periode niet gebruikt, ter bescherming tegen vorst of vóór een reparatie



Επισημαίνουμε ότι η μηχανή παραμένει μπλοκαρισμένη για 10 λεπτά μετά το άδειασμα! Αφαιρέστε το δοχείο νερού. Τοποθετήστε ένα δοχείο κάτω από το στόμιο εκροής καφέ.
Let op: de machine blijft na het legen 10 minuten lang geblokkeerd! Verwijder het waterreservoir. Zet een reservoir onder de koffie-uitloop.



Ανοίξτε τον υποδοχέα. Πατήστε και κρατήστε πατημένα για 6 δευτερόλεπτα και τα δύο κουμπιά Ristretto & Lungo ταυτόχρονα. Το άλλο κουμπί θα αναβοσβήσει. Κλείστε το πορτάκι του υποδοχέα καψουλών, για να ξεκινήσει η διαδικασία. Open de slider. Houd de Ristretto en de Lungo toetsen tegelijk 6 seconden ingedrukt. De andere toets knippert.



Η μηχανή σβήνει αυτόματα όταν είναι άδεια.
De machine gaat automatisch in de OFF stand wanneer deze leeg is.

ΚΑΘΑΡΙΣΜΟΣ/ REINIGEN

i Για να εξασφαλίσετε συνθήκες υγιεινής, συνιστάται άδειασμα/καθαρισμός του δοχείου καψουλών σε καθημερινή βάση.
Om hygiënische redenen is het aangewezen het capsulereservoir elke dag te ledigen/schoon te maken.

U



1 Αδειάστε τον δίσκο αποστράγγισης και το δοχείο χρησιμοποιημένων καψουλών.
Maak de lekbak en het orvangbakje voor gebruikte capsules leeg.



2 Καθαρίζετε τακτικά το στόμιο εκροής καφέ με βρεγμένο πανί.
Reinig de koffie-uitloop regelmatig met een vochtige doek.



3 **⚠** Ποτέ μην βυθίζετε τη συσκευή ή μέρος αυτής σε νερό.
⚠ Dompel de machine of een deel ervan nooit onder in water.



4 Μη χρησιμοποιείτε ισχυρά ή αποξεστικά διαλυτικά, σφουγγάρια ή κρεμώδη καθαριστικά. Δεν πλένεται στο πλυντήριο πιάτων. Gebruik geen agressief of schurend schoonmaakmiddel, sponsje of schuurcrème. Niet in de vaatwasmachine doen.

GR
NL

ΑΦΑΙΡΕΣΗ ΤΩΝ ΑΛΑΤΩΝ/ ONTKALKEN

i Διάρκεια περ. 15 λεπτά
Deze handeling duurt ongeveer 15 minuten.

⚠ Διαβάστε τα μέτρα ασφάλειας στη συσκευασία του καθαριστικού καθαλατώσεων και αναφερθείτε στον πίνακα για τη συχνότητα της χρήσης (βλ. κεφάλαιο Αφαίρεση καθαλατώσεων του παρόντος εγχειριδίου).
Lees de veiligheidsmaatregelen op de ontkalkingsverpakking en raadpleeg de tabel voor de gebruiksfrequentie (zie de paragraaf 'Ontkalken' in deze handleiding).



1 Αδειάστε τον δίσκο αποστράγγισης και το δοχείο χρησιμοποιημένων καψουλών.
Maak de lekbak en het orvangbakje voor gebruikte capsules leeg.



2 Γεμίστε το δοχείο νερού με 1 μονάδα καθαριστικού υγρού Nespresso και προσθέστε 0,5 L νερού.
Vul het waterreservoir met 1 zakje Nespresso ontkalkingsvloeistof en voeg 0,5 liter water toe.



3 Τοποθετήστε ένα δοχείο (ελάχιστου όγκου: 0,6 L) κάτω από το στόμιο εκροής καφέ.
Plaats een reservoir (minimumvolume: 0,6 l) onder de koffie-uitloop.



4 Ενεργοποιήστε τη μηχανή πατώντας ένα από τα κουμπιά επιλογής.
Schakel de machine in door middel van een van de kopselectietoetsen.

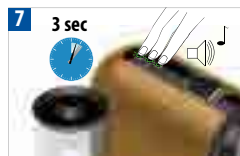


GR
NL

Φως που αναβοσβήνει: προθέρμανση μηχανής.
Σταθερό φως: μηχανή έτοιμη για λειτουργία
Indicatieel knippert: voorverwarming.
Lampje stopt met knippen: klaar voor gebruik.



Για να εισαγάγετε τη λειτουργία αφαίρεσης αλάτων, με τον υποδοχέα καψουλών κλειστό, πιέστε και τα 3 πλήκτρα ταυτόχρονα για τουλάχιστον 3 δευτερόλεπτα. Ένας σύντομος ήχος θα επιβεβαιώσει την ενεργοποίηση. Ανοίξτε τον υποδοχέα καψουλών.
Om de ontkalking-modus te activeren, drukt u met een gesloten glijder tegelijkertijd gedurende ten minste 3 seconden op alle 3 de knopjes. U hoort een korte pieptoon ter bevestiging. Open de slider.



Πατήστε και τα 3 κουμπιά ταυτόχρονα για περισσότερα από 3 δευτερόλεπτα. Ένας σύντομος ήχος θα επιβεβαιώσει την ενεργοποίηση. Η περιοχή ελέγχου θα αρχίσει να αναβοσβήνει γρήγορα.
Drukt u langer dan 3 seconden op alle 3 toetsen tegelijk. U hoort een korte pieptoon ter bevestiging. De lampjes beginnen snel te knippen.



Κλείστε τον υποδοχέα καψουλών για να αρχίσει η διαδικασία αφαλάτωσης. Η μηχανή σταματά όταν το δοχείο νερού είναι άδειο.
Sluit de glijder om met ontkalken te beginnen. De machine stopt wanneer het waterreservoir leeg is.



Ξαναγεμίστε το δοχείο νερού με το χρησιμοποιημένο διάλυμα καθαρισμού που έχετε συγκεντρώσει στο δοχείο και πατήστε οποιοδήποτε κουμπί για να επαναλάβετε τη διαδικασία.
Vul het waterreservoir opnieuw met de gebruikte ontkalkingsvloeistof die is opgevangen in het reservoir en druk op een van de toetsen om de procedure te herhalen.



Αδειάστε και ξεπλύντε καλά το δοχείο νερού, το δοχείο των καψουλών, τον δίσκο αποστράγγισης και τη βάση κουπών. Γεμίστε το δοχείο νερού με φρέσκο πόσιμο νερό.
Leeg het waterreservoir en spoel dit goed af, evenals het capsulereservoir, de lekkan en het kopjesrooster. Vul het waterreservoir met drinkwater.



Όταν είναι έτοιμο, πατήστε οποιοδήποτε κουμπί για να ξεπλύνετε τη μηχανή. Η μηχανή θα σταματήσει όταν ολοκληρωθεί η διαδικασία.
Wanneer dit klaar is, drukt u op een toets om de machine te spoelen. De machine stopt als dit klaar is.



Για να βγείτε από τη λειτουργία καθαρισμού καθαλάτωσης, πατήστε και τα 3 κουμπιά ταυτόχρονα για περισσότερα από 3 δευτερόλεπτα. Ένα ηχητικό σήμα θα επιβεβαιώσει τη λειτουργία. Η μηχανή είναι τώρα έτοιμη για χρήση.
Om de ontkalkingsmodus te verlaten, drukt u langer dan 3 seconden op alle 3 toetsen tegelijkertijd de. Ter bevestiging hoort u een kort geluid. De machine is nu klaar voor gebruik.

ΑΦΑΙΡΕΣΗ ΤΩΝ ΑΛΑΤΩΝ

ΠΡΟΣΟΧΗ Το διάλυμα αφαίρεσης καθαλατώσεων μπορεί να είναι βλαβερό για την υγεία. Αποφύγετε την επαφή με τα μάτια, το δέρμα και τις επιφάνειες. Ποτέ μην χρησιμοποιείτε άλλο προϊόν εκτός από το σετ αφαίρεσης καθαλατώσεων Nespresso που διατίθεται από το Nespresso Club, διότι μπορεί να προκληθεί βλάβη στη μηχανή σας. Ο ακόλουθος πίνακας παρουσιάζει τη συχνότητα αφαίρεσης των καθαλατώσεων που απαιτείται για τη βέλτιστη λειτουργία της μηχανής σας, σύμφωνα με τη σκληρότητα του νερού. Για οποιοσδήποτε πρόσθετες πληροφορίες επιθυμείτε σχετικά με την αφαίρεση των καθαλατώσεων, παρακαλούμε επικοινωνήστε με το Nespresso Club.

ΟΝΤΚΑΛΚFUNCTIE

De ontkalkingsoplossing kan gevaarlijk zijn voor uw gezondheid. Vermijd contact met de ogen, de huid en materialen/oppervlakken. Gebruik uitsluitend de Nespresso ontkalkingssets die verkrijgbaar zijn via de Nespresso Club, anders riskeert u beschadiging van de machine. Het overzicht toont de ontkalkingsfrequentie voor een optimaal gebruik van uw machine, gebaseerd op de waterhardheid. Voor verdere informatie kan u terecht bij de Nespresso Club.

Σκληρότητα νερού: Hardheid van het water:		Αφαίρεση αλάτων μετά από: Ontkalken na:		fh	Γαλλική ποιότητα Franse hardheidsgraad
fH	dH	CaCO ₃	Cups (40ml)	dh	Γερμανική ποιότητα Duitse hardheidsgraad
36	20	360 mg/l	1000		Anθρακικό ασβέστιο Calciumcarbonaat
18	10	180 mg/l	2000		
0	0	0 mg/l	4000		

Σετ Αφαίρεση των αλάτων Nespresso: Κωδ. 3035/CBU-2
Nespresso ontkalkingsset: Artikelnummer 3035/CBU-2

ΤΕΧΝΙΚΑ ΧΑΡΑΚΤΗΡΙΣΤΙΚΑ/ SPECIFICATIES

 220 V, 50/60 Hz, <1260 W

 0.8 l

P_{max} 19 bar

  115 mm

 251 mm

 369 mm

 ~ 3 kg

ΑΝΤΙΜΕΤΩΠΙΣΗ ΠΡΟΒΛΗΜΑΤΩΝ/ STORINGEN OPSPOREN EN VERHELPELEN

U

GR	Δεν ανάβουν τα κουμπιά επιλογής κούπας.	→	Η μηχανή σβήνει αυτόματα- πατήστε ένα από τα κουμπιά επιλογής κούπας ή σπρώξτε τον υποδοχέα. Ελέγξτε την παροχή ρεύματος: φως, τάση, ασφάλεια.
NL	Δεν ρέει ούτε καφές, ούτε νερό.	→	Ελέγξτε το δοχείο νερού. Εάν είναι άδειο, γεμίστε με πόσιμο νερό. Κάντε αφαίρεση των καθαλατώσεων, εάν απαιτείται.
	Ο καφές δεν είναι αρκετά ζεστός.	→	Προθερμάνετε την κούπα. Κάντε αφαίρεση των καθαλατώσεων, εάν απαιτείται.
	Ο υποδοχέας δεν κλείνει τελείως ή η μηχανή δεν ξεκινά την παρασκευή του καφέ.	→	Αδειάστε το δοχείο καψουλών. Ελέγξτε εάν κάποια κάψουλα έχει μπλοκάρει μέσα στη μηχανή.
	Διαρροή ή περίεργη ροή καφέ.	→	Ελέγξτε εάν το δοχείο νερού είναι σωστά στη θέση του.
	Τα φώτα αναβοσβήνουν τακτικά από πίσω προς τα εμπρός.	→	Αδειάστε το δοχείο χρησιμοποιημένων καψουλών κι ελέγξτε εάν κάποια κάψουλα έχει μπλοκάρει σε αυτό. Έπειτα πατήστε οποιοδήποτε κουμπί. Εάν το πρόβλημα επιμένει, καλέστε το Nespresso Club.
	Τα φώτα αναβοσβήνουν τακτικά από πίσω προς τα εμπρός.	→	Γεμίστε το δοχείο νερού. Εάν το πρόβλημα επιμένει, καλέστε το Nespresso Club.
	Τα φώτα αναβοσβήνουν γρήγορα.	→	Βγείτε από τη λειτουργία καθαρισμού καθαλατώσεων, πατήστε και τα 3 κουμπιά ταυτόχρονα για περισσότερα από 3 δευτερόλεπτα. Απουσυνδέστε την πρίζα από το ρεύμα και συνδέστε ξανά μετά από 10 δευτερόλεπτα. Καλέστε το Nespresso Club, εάν χρειάζεται.
	Δεν ρέει καφές, μόνο νερό (παρότι έχει τοποθετηθεί κάψουλα καφέ).	→	Τραβήξτε τον υποδοχέα για να σιγουρευτείτε ότι έχει κλείσει. Σε περίπτωση προβλημάτων, καλέστε το Nespresso Club.
	Η μηχανή σβήνει.	→	Για να εξοικονομήσει ενέργεια η μηχανή θα σβήνει από μόνη της μετά από 9 λεπτά χωρίς χρήση. Δείτε τη σχετική παράγραφο „Η ιδέα της Εξοικονόμησης Ενέργειας“.
	Η ροή του νερού ή του καφέ δεν σταματά πατώντας οποιοδήποτε κουμπί.	→	Μετακινήστε απαλά τον υποδοχέα προς το πίσω μέρος της μηχανής, για να σταματήσει η ροή.
	De lampjes op de kopselctietoetsen branden niet.	→	De machine is automatisch naar de OFF stand gegaan; druk op een van de kopselctietoetsen of duw tegen de slider. Controleer de netspanning: stekker, voltage, zekering.
	Geen koffie, geen water.	→	Controleer of het waterreservoir gevuld is. Zo niet, vul het dan met drinkwater. Ontkalk de machine zonodig.
	Koffie is niet warm genoeg.	→	Verwarm de kopjes voor. Ontkalk de machine zonodig.
	De slider sluit niet helemaal of de machine begint niet met de bereiding.	→	Leeg het capsulereservoir. Controleer of er geen capsule vastzit in de machine.
	Lekkage of vreemde doorstroming van koffie.	→	Controleer of het waterreservoir juist is aangebracht.
	De lampjes knipperen regelmatig van achter naar voren.	→	Leeg het reservoir voor gebruikte capsules en controleer of hierin geen capsule vastzit. Druk vervolgens op een toets. Als het probleem aanhoudt, belt u de Nespresso Club.
	De lampjes knipperen regelmatig van voren naar achteren.	→	Vul het waterreservoir. Als het probleem aanhoudt, belt u de Nespresso Club.
	De lampjes knipperen snel.	→	Verlaat de ontkalkingsprocedure (zie de paragraaf over ontkalken). Ontkoppel de machine en schakel opnieuw in na 10 sec. Bel zonodig de Nespresso Club.
	Er komt geen koffie, maar alleen water uit de machine (terwijl er wel een capsule geplaatst is).	→	Trek aan de slider om er zeker van te zijn dat deze is gesloten. Neem bij problemen contact op met de Nespresso Club.
	Machine gaat naar de OFF stand.	→	Om energie te besparen, schakelt de machine 9 minuten na gebruik vanzelf uit. Zie de paragraaf over het “Energiebesparingsconcept”.
	De uitloop van water of koffie stop niet wanneer u op een toets drukt.	→	Beweeg de slider voorzichtig naar achteren om de uitloop van de machine te stoppen.

ΕΠΙΚΟΙΝΩΝΙΑ ΜΕ ΤΟ *NESPRESSO CLUB*/ CONTACT OPNEMEN MET DE *NESPRESSO CLUB*

CONTACT *NESPRESSO*

Εάν χρειάζεστε οποιοδήποτε επιπλέον πληροφορίες, σε περίπτωση προβλήματος ή απλά αναζητάτε συμβουλές, καλέστε το Nespresso Club ή τον εξουσιοδοτημένο αντιπρόσωπο Nespresso.

Τα στοιχεία επικοινωνίας του κοντινότερου σας Nespresso Club ή εξουσιοδοτημένου αντιπροσώπου Nespresso βρίσκονται στο φάκελο «Καλωσορίσατε στη Nespresso» στο κουτί της μηχανής σας ή στο nespresso.com

CONTACT *NESPRESSO*

Neem voor aanvullende informatie, bij problemen of voor advies contact op met de Nespresso Club. De contactgegevens van uw dichtstbijzijnde Nespresso Club zijn opgenomen in de map 'Welkom in de Wereld van Nespresso' die u aantreft in de machineverpakking of zijn te vinden op de website www.nespresso.com

ECOLABORATION : ECOLABORATION.COM/ [ECOLABORATION : ECOLABORATION.COM](http://ECOLABORATION.COM)



Αποτελεί δέσμευσή μας η αγορά ύψιστης ποιότητας καφέ, ο οποίος καλλιεργείται με τρόπο που σέβεται το περιβάλλον και τις κοινότητες των καλλιεργητών. Από το 2003, συνεργαζόμαστε με τον MKO Rainforest Alliance για την ανάπτυξη του Προγράμματος μας Διατηρήσιμης Ποιότητας Καφέ Nespresso AAA™ (Nespresso AAA Sustainable Quality™ Coffee Program).

Επιλέξαμε το αλουμίνιο ως υλικό συσκευασίας για τις κάψουλες μας, επειδή προστατεύει τον καφέ και τα αρώματα των Εκλεκτών Ποικιλιών μας Nespresso. Επίσης, το αλουμίνιο είναι ένα υλικό που μπορεί να ανακυκλώνεται αενάως, χωρίς να υποβαθμίζεται καθόλου η ποιότητά του.

Η Nespresso είναι αφοσιωμένη στον σχεδιασμό και την κατασκευή μηχανών που διακρίνονται για την καινοτομία, τις υψηλές επιδόσεις και τη φιλικότητα στη χρήση. Αυτή τη στιγμή εισάγουμε στοιχεία προστασίας του περιβάλλοντος στον σχεδιασμό των νέων και μελλοντικών σειρών μηχανών.



Wij verplichten ons ertoe koffie in te kopen van de hoogste kwaliteit, die geproduceerd wordt met respect voor het milieu en de leefgemeenschap van de boer. Sinds 2003 werken we samen met de Rainforest Alliance aan de ontwikkeling van ons Nespresso AAA Sustainable Quality™ Program.

We kozen aluminium als grondstof voor het verpakkingsmateriaal van onze capsules, omdat het de koffie en de aroma's van de Nespresso Grands Crus beschermt en behoudt. Aluminium is daarnaast oneindig recyclebaar, zonder dat het haar bijzondere eigenschappen verliest.

Nespresso zet zich in voor de ontwikkeling en de productie van innovatieve kwaliteitsmachines die gebruiksvriendelijk zijn. Momenteel werken we aan de integratie van milieuvriendelijke voorzieningen in het design van onze nieuwe machines en die van de toekomstige machinelijnen.

ΑΠΟΡΡΙΨΗ ΚΑΙ ΠΡΟΣΤΑΣΙΑ ΤΟΥ ΠΕΡΙΒΑΛΛΟΝΤΟΣ/ AFVALVERWIJDERING EN MILIEUBESCHERMING

U

Η συσκευή αυτή είναι σύμφωνη με την Οδηγία ΕΕ 2002/96/ΕC Τα υλικά συσκευασίας και η συσκευή περιέχουν ανακυκλώσιμα υλικά. Η συσκευή σας περιέχει πολύτιμα υλικά τα οποία μπορούν να επαναχρησιμοποιηθούν ή να ανακυκλωθούν.

Ο διαχωρισμός των εναπομεινάντων απορριμμάτων σε διαφορετικές κατηγορίες διευκολύνει την ανακύκλωση πολύτιμων πρώτων υλών. Αφήστε τη συσκευή σας σε ένα σημείο συλλογής. Πληροφορίες σχετικά με τη διάθεση απορριμμάτων μπορείτε να έχετε από τις τοπικές αρχές.

Deze machine voldoet aan de voorschriften van de EU Richtlijn 2002/96/EC. Bij de productie van verpakking en machine wordt gebruik gemaakt van recyclebare materialen.

Uw machine is samengesteld uit waardevolle materialen, die aan het einde van de levensduur geschikt zijn voor hergebruik of recycling. Door selectieve scheiding van restafval draagt u bij aan een beter hergebruik van waardevolle grondstoffen. Lever uw oude machine in bij een inzamelpunt voor huishoudelijke apparaten of bij uw milieupark. Uw gemeente informeert u graag over de verschillende mogelijkheden van afvalinzameling.



GARANTIE NESPRESSO/ GARANTIE NESPRESSO

U

ΠΕΡΙΟΡΙΣΜΕΝΗ ΕΓΓΥΗΣΗ

GR

NL

Η Krups παρέχει εγγύηση για το συγκεκριμένο προϊόν κατά σφαλμάτων υλικών και εργασιών, για δύο έτη από την ημερομηνία αγοράς. Κατά τη διάρκεια αυτή της περιόδου, η Krups θα επισκευάσει ή θα αντικαταστήσει, κατά την κρίση της, οποιοδήποτε ελαττωματικό προϊόν, ανεξόδως για τον αγοραστή. Τα αντικατασταθέντα προϊόντα ή τα επισκευασμένα μέρη καλύπτονται με εγγύηση, η οποία θα έχει διάρκεια τον χρόνο που απομένει από την αρχική εγγύηση ή έξι μήνες, όποιο διάστημα είναι μεγαλύτερο. Η παρούσα περιορισμένη εγγύηση δεν ισχύει για οποιοδήποτε ελάττωμα οφειλεται σε ατύχημα, κακή χρήση, ακατάλληλη συντήρηση ή κανονική φθορά. εκτός από το βαθμό που επιτρέπεται από την ισχύουσα νομοθεσία, οι όροι της παρούσας περιορισμένης ευθύνης δεν αποκλείουν, περιορίζουν ή τροποποιούν, αλλά ισχύουν επιπρόσθετα στα επιβεβλημένα νόμιμα δικαιώματα που αφορούν την πώληση του προϊόντος σε εσάς. Εάν πιστεύετε ότι το προϊόν που έχετε είναι ελαττωματικό, επικοινωνήστε με την Krups για οδηγίες σχετικά με το που θα το στείλετε ή θα το φέρετε για επισκευή. Μόνο η χρήση των καψουλών Nespresso εγγυάται τη σωστή λειτουργία και διάρκεια ζωής της μηχανής σας Nespresso. Οποιοδήποτε ελάττωμα προκύψει ως αποτέλεσμα της χρήσης μη-γνήσιων καψουλών Nespresso, δεν καλύπτεται από την παρούσα εγγύηση.

BEPERKTE GARANTIE

De garantie van Krups in geval van eventuele materiaal- en productiefouten loopt tot twee jaar vanaf de aankoopdatum van dit apparaat. Tijdens de garantieperiode repareert of vervangt Krups naar eigen goeddunken defecte producten zonder dat daaraan kosten voor de gebruiker verbonden zijn. Vervangende machines of gerepareerde onderdelen vallen slechts onder de garantie voor de duur van de niet-verstreken termijn van de oorspronkelijke garantie of voor de duur van zes maanden, waarbij de langste termijn als regel wordt gehanteerd. Deze beperkte garantie is niet van kracht voor eventuele storingen die te wijten zijn aan een ongeluk, onoordeelkundig gebruik, gebrekig onderhoud of normale slijtage. Behoudens wettelijke bepalingen houden deze beperkte garantievoorwaarden geenszins uitsluitingen, beperkingen of wijzigingen in en vormen ze een aanvulling op de statutaire rechten die van toepassing zijn op de verkoop van een product. Als u de indruk hebt, dat uw product defect is, neem dan contact op met Krups en informeer naar de reparatiemogelijkheden en -adressen. De correcte functionering van uw Nespresso machine en de levensduur wordt uitsluitend gegarandeerd bij gebruik van Nespresso capsules. Elk defect dat veroorzaakt wordt door het gebruik van capsules die niet van Nespresso zijn, wordt niet door deze garantie gedekt.

KRUPS



NESPRESSO®



NES-432001-20015-1

8080012511