

Byer

DUBBELE BORSTKOLF



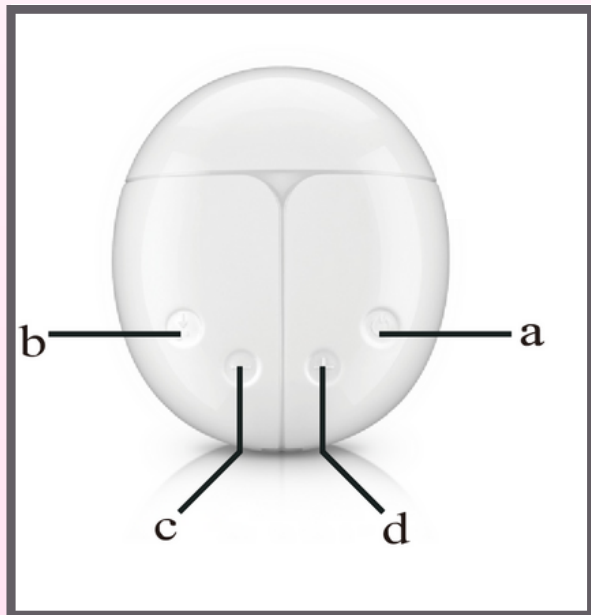
HANDLEIDING

Lees de instructies grondig voordat u het product gaat gebruiken.

Korte introductie

Lees de instructies grondig voordat u het product gaat gebruiken.

Geschikt voor natuurlijke borstvoeding met een innovatief borstschild.
Comfortabel te gebruiken met een hoge efficiëntie.



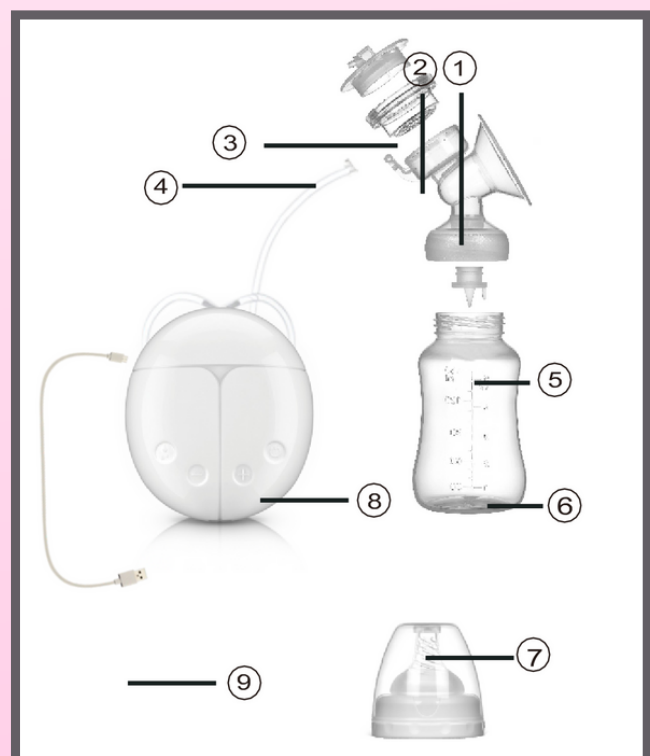
Pomp motor

- A. Aan/Uit knop
- B. 2-Fasen expressiemodus: Stimulatie en expressie
- C. Verlaag het zuigniveau
- D. Verhoog het zuigniveau

Belangrijk: Gebruik een voeding van 5V 1A.

Componenten

1. Borstschildlichaam
2. Siliconenmembraan
3. Kap
4. Buis
5. Eendenbekklep
6. Fles
7. Tepel
8. Pompmotor
9. USB-kabel



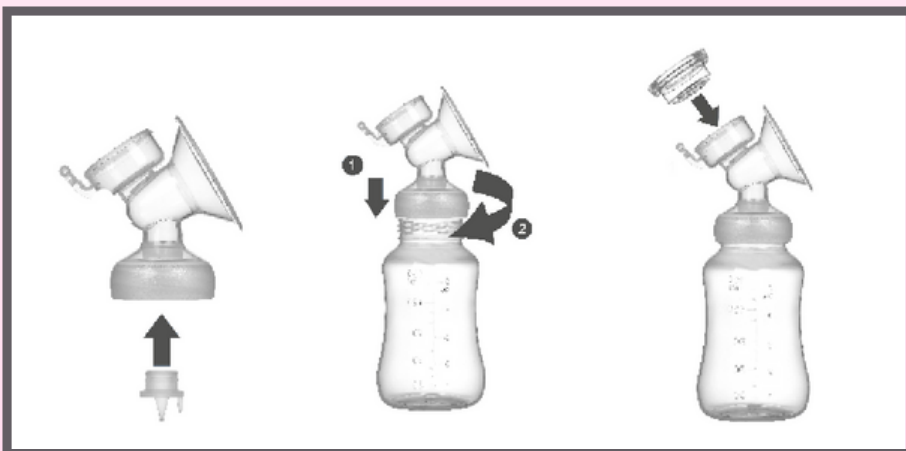
Voorbereiding

Zorg ervoor dat u alle onderdelen van de borstkolf hebt schoongemaakt en gesteriliseerd. Was uw handen grondig voordat u de onderdelen aanraakt.

OPMERKING: Een sterk vacuüm betekent niet een hoge pompefficiëntie, integendeel, het kan de borstklieren en haarvaten van de vrouw beschadigen.

In elkaar zetten

1. Steek het ventiel in het borstschild lichaam en sluit het stevig aan.
2. Bevestig het borstschild op de zuigfles.
3. Bevestig het diafragma in het bovenste deel van het borstschild en druk het met uw vinger naar beneden om er zeker van te zijn dat het stevig vastzit.



4. Bevestig de dop en de buis aan het uiteinde van het diafragma.
5. Sluit de USB-kabel aan en sluit het andere uiteinden op het borstschild, druk met uw vinger naar beneden om ervoor te zorgen dat het stevig vastzit.
6. U kunt het instellen als enkele / dubbele borstkolf door de connector te verwisselen.



Waarschuwingen

1. Lees de instructies zorgvuldig door voordat u dit product gebruikt.
2. Plaats een borstkolf niet in water of andere vloeistoffen om schoon te maken.
3. Plaats geen borstkolf in de stoomsterilisator.
4. Gebruik na het desinfecteren van de buis een haardroger om de binnen- en buitenwand van de buis te drogen.
5. Gebruik een gewone stroomadapter.
6. Houd bij het gebruik van de borstkolf een juiste houding aan, houd het lichaam niet schuin of zijwaarts zuigen, anders stroomt de melk uit de luchtinlaat.

Gebruik

1. Was uw handen en borst grondig. Zorg ervoor dat u het comfortable maakt.
2. Houd uw borst vast, houd uw borst vervolgens op de juiste hoorn cup. Zorg ervoor dat de tepel in het midden staat. Kies een borstcup op basis van uw borstomvang.
3. Steek de stekker in het stopcontact, druk op de aan / uit-knop en de borstkolf begint te werken.
4. Raak " + " aan, verhoog de zuigkracht en frequentie. Raak " - " aan, verlaag de zuigkracht en frequentie. U kunt de knop aanraken en zelf in de geschikte modus aanpassen. De lactatiemodus wordt rood weergegeven. De zuigmodus wordt blauw weergegeven.
5. Raak de aan / uit-knop aan om de borstkolf na het kolven uit te schakelen.

Voorkomende problemen

Zuigkracht is te klein of geen zuigkracht

1. Controleer of de siliconen cilinder glad en volgzzaam op de deksel is gedrukt.
2. Controleer of het T-stuk met siliconen cilinder is bevestigd en zorg voor een goede afdichting.
3. Controleer of de gasleiding en het verbindingsgedeelte op hun plaats zijn geïnstalleerd.
4. Controleer of het verbindingsgedeelte van de gaspijp op zijn plaats is geïnstalleerd.
5. Draai de buis niet en overdrijf hem niet.
6. Controleer of beide zijden van het rietje lekken, als het er gemakkelijk af kan vallen, trek dan die korte ontspanning er af en sluit het rietje dan aan om het te gebruiken.

Desinfectiemethoden

Gebruik de flessenstoomsterilisator voor desinfectie met 8 minuten, of plaats de componenten in water gedurende 10 minuten voor desinfectie, de watertemperatuur moet lager zijn dan de hittebestendigheid van de componenten!

Opslag moedermelk

Gebruik een verzegelde dop of melkbewaarzak om uw moedermelk op te slaan, de moedermelk moet worden bewaard op 3/4 van de capaciteit van de melkbewaarzak. En plaats het in de koelkast voor opslag, de vriestijd is minder dan 2 weken.

Verwarming moedermelk

Gebruik een flessenwarmer om de bevroren melk op te warmen tot een temperatuur van rond de 37 graden. Gebruik geen magnetron of kokend water om te verwarmen.

Byer

Let op bij dit artikel voor gebruik!

Bij de productpagina is er een gebruiksvideo met instructies ter ondersteuning.

Op deze manier is het voor u duidelijk hoe u de kolf het beste kan gebruiken.

Heeft u vragen of problemen?

Wij raden u aan om allereerst even contact met ons op te nemen. Dit kan telefonisch als via de mail op de bestelpagina.

Byer



Lekstraat 55 1442RL Purmerend Nederland