



MIEP

ROBOT VACUUM CLEANER
ROBOT STAUBSAUGER
ROBOTSTOFZUIGER



MODELL/MODELMP620Z MIEP

USER MANUAL
GEBRAUCHSANWEISUNG
GEBRUIKSAANWIJZING

IMPORTANT INSTRUCTIONS - PLEASE READ THE INSTRUCTION CAREFULLY BEFORE USING
WICHTIGE INSTRUKTIONEN - BEWAHREN SIE DIESE GUT AUF.
BELANGRIJKE INSTRUCTIES - BEWAAR DEZE GOED.

Your Robot Brand

DEAR CUSTOMER

Thank you for buying this Zoef Robot vacuum cleaner.

We hope that you will enjoy the product and that it will be an indispensable force in your household.

The Zoef Robot is easy to use. However, it is important to read the user manual carefully before using it.

TIPS

Use the robot cleaner often this will give the best result.

Empty after each cleaning cycle the dustbin and clean the filter.

Regularly clean the side brushes for an optimal result.

Remove the hairs and dirt that is gathered round the brushes.

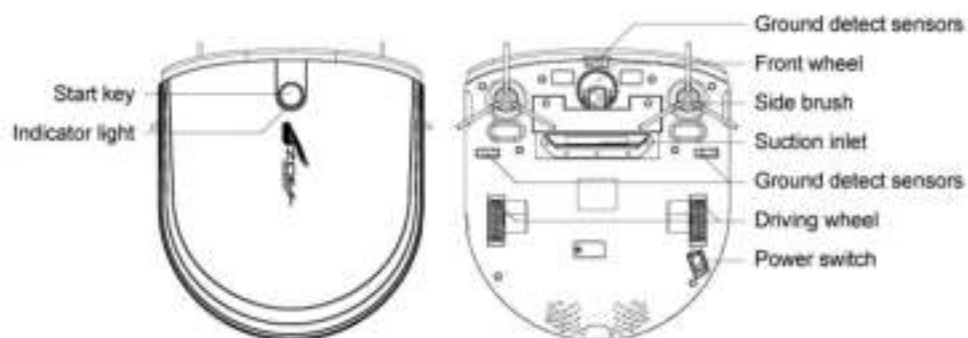
SAFETY FIRST!

Be sure you completely understand the manual before you start the robot cleaner. Before using make sure you have read the safety instructions.

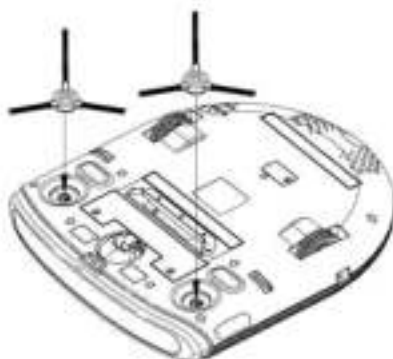
CONTENT

COMPONENTS OF THE PRODUCT	01
IMPORTANT NOTICE	02
1. Guidelines for safe use	02
2. Notes for charging	02
3. Applicability	02
PRODUCT USE	03
1. Power on/operating/pause/power off	03
2. Cleaning mode	03
3. Chart of main body state and corresponding indicator light	03
4. Charging of main body	03
MAINTENANCE	04
1. Brush cleaning	04
2. Dustbin Cleaning	04
3. Wheels and sensor windows cleaning	05
FAILURE CHECKING	05
1. Alarming notice	05
2. Notice	05
PARAMETER	05

COMPONENTS OF THE PRODUCT



Before use the product, please take out two side brushes from the package and assemble them onto the bottom of the product softly according to this installation diagram.



IMPORTANT NOTICE

Please read the following safety instructions and follow all normal safety precautions carefully before using this product. Any operation uncomformable to this manual may result in damage of the product.

GUIDELINES FOR SAFE USE

- Please remove fragile items and items may entangling side brush and suction channel (e.g. wire and curtain) on the floor before use.
- Don't stand or squat on this product, so as not to cause damage of the machine.
- Please turn off the power switch at the bottom of the machine if the product is not in use for a long time.
- Please remove the wasted battery off the machine for safe recycling before the product is out of service.
- Any technician except for technicians specified by our company shall disassemble, maintain and modify the product.

NOTES FOR CHARGING

- This product can only use the originally equipped power adapter. It may cause damage of the product if you use the other adapter.
- The power shall be supplied in accordance with the voltage indicated on the nameplate of the power adapter.
- It is prohibited to use power adapter if any damage occurred in wire and plug of the power adapter.
- The power plug shall be pulled away from the socket if the machine is not in use for a long time.

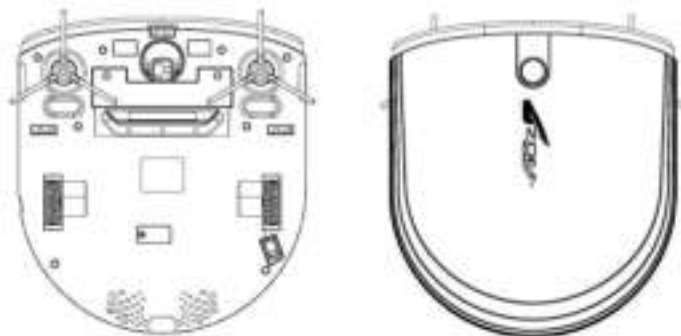
APPLICABILITY

- The product is applicable to dry and flat ground indoors, such as hardwood, ceramic tile etc.
- Please don't use this product in humidity (such as the bathroom).
- Please don't use this product outdoors.

PRODUCT USE

POWER ON / OPERATING / PAUSE / POWER OFF

- **Power on** Power on the main body by turning on the power switch and the main body will be in standby mode.
- **Operating** Operate the machine by pressing the start key on the robot, it will enter working state.
- **Pause** Pressing the start key on the robot, it will pause and enter standby state.
- **Power off** Turn off the power switch of the main body, robot is powered off.



CLEAN MODE

- **Auto cleaning**
Press the start key on the robot, it will enter auto cleaning mode.

CHART OF MAIN BODY STATE AND CORRESPONDING INDICATOR LIGHT

MAIN BODY STATE	INDICATOR LIGHT
Standby mode	The green light keeps on
Working mode	The green light keeps on
Low battery	The orange light keeps on
Charging	The green light flashes
Fully charged	The green light keeps on
Machine faulty	The red light keeps on

CHARGING OF MAIN BODY

- Connect the adapter with the DC socket in main body, the green indicator light on main body will flash.

CHARGING STATUS CHART

CHARGING STATUS	MAIN BODY
Before charging	The orange light is on (low battery)
During charging	The green light flashes
Fully charged	The green light keeps on

Notes:

- Please make sure the adapter connect well with the main body when charging.
- If don't use the cleaner for a long time, please fully charge the main body and turn off the power switch. If don't use the cleaner for more than three months, please fully charge the robot every three months, in case discharge of the battery cause damage.

MAINTENANCE

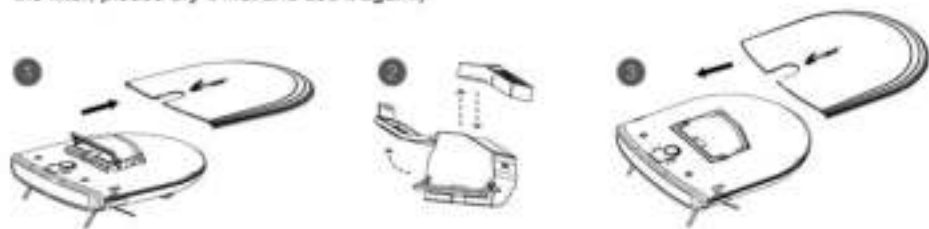
BRUSH CLEANING

- Please timely clean the brushes when the robot is dirty. Please pull out the brushes for cleaning if needed. If the brushes are damaged, it can be changed.



DUSTBIN CLEANING

- Please timely clean the dustbin and inner filter after the robot finishes the cleaning. (if you wash the filter, please dry it first and use it again.)



Notes:

1. Please carefully check the sucking port is clean or not after pulling out the dustbin.
2. The filter net can be washed, please dry it first and use it again.

WHEELS AND SENSOR WINDOWS CLEANING

- Pls timely clean the wheels and sensor windows.

FAILURE CHECKING

ALARMING NOTICE

The robot will give warning tone every 10 seconds when it comes to malfunction.

S/N	WARNING TONE	FAILURE CAUSE	SOLUTION
01	▲	Infrared detecting system problem	Please clean the wheel and ground sensor windows
02	▲▲	Motor problem	Clean the inlet and outlet of motor
03	▲▲▲	Power of the robot is limited	Please charge the robot
04	▲▲▲▲	Left and right wheel problem	Please clean the wheel
05	▲▲▲▲▲	Other problems	Please contact service center

Notes:

- Please turn off the robot first and reopen the robot for checking if the above cases can't help you.
- Please contact service center if the above cases and rebooting can't help you.
- Please turn off the robot if don't use it.

PARAMETER

ITEM	PARAMETER
Rated voltage	== 11V
Rated power	15W
Battery capacity	2200MAH
Working time	90-120 MINS
Specification	330*300*63mm(including wheel height)
G W	2.0KG
Dustbin capacity	0.35L
Operating temperature range	+5℃ - +40℃
Operating humidity range	≤85%RH
Charging time	6-7H
Input rating of adaptor	100-240V AC 50/60Hz
Output rating of adaptor	DC 19V 0.94A

LIEBER KUNDE

Vielen Dank für Ihren Kauf von diesem Zoef Robot Staubsauger.

Wir hoffen, dass Sie viel Freude an diesem Produkt haben und das dieser eine unerföhrliche Kraft in Ihrem Haushalt wird. Der Zoef Robot ist einfach in der Nutzung. Es ist jedoch wichtig, diese Gebrauchsanweisung gut durchzulesen, bevor Sie den Zoef Robot verwenden.

TIPPS

Verwenden Sie den Staubsauger oft, das führt zu den besten Ergebnissen.

Leeren Sie nach jeder großen Reinmache, den Staubbehälter und reinigen Sie den Filter.

Für ein maximales Resultat, reinigen Sie die Seitenbürsten regelmäßig.

Entfernen Sie Haare und Dreck, die sich an den Bürsten sammeln.

SICHERHEIT AN ERSTER STELLE!

Sorgen Sie dafür, dass Sie diese Gebrauchsanweisung vollständig verstehen, bevor Sie den Apparat in Betrieb nehmen. Bevor Sie den Zoef Robot Staubsauger für das erste Mal verwenden, stellen Sie sicher, dass Sie alle Sicherheitshinweise gelesen haben.

INHALT

WICHTIGE SICHERHEITSANWEISUNGEN	08
BESTANDTEILE DES PRODUKTS	09
WICHTIGE HINWEISE	10
1. Hinweise zum sicheren Einsatz	10
2. Hinweise für das Laden	10
3. Anwendbarkeit	10
PRODUKTNUTZUNG	11
1. Einschalten/wirkend/pause/ausschalten	11
2. Reinigungsmodus	11
3. Grafik des Geräts und dazugehörige Leuchtanzeige	11
4. Laden des Geräts	12
WARTUNG	12
1. Bürstenreinigung	12
2. Reinigung Stoffbehälter	12
3. Reinigung Räder und Sensorfenster	13
AUSFALLKONTROLLE	13
1. Warnung und Lösungen	13
PARAMETER	13
WICHTIGE INFORMATIONEN	14

WICHTIGE SICHERHEITSANWEISUNGEN

Üben Sie immer die nötige Vorsicht bei der Verwendung Ihres Zoef Robot Staubsaugers aus. Um das Risiko von Schäden und Verletzungen zu vermeiden, sollten die Sicherheitshinweise sorgfältig gelesen werden und die Sicherheitsvorkehrungen müssen bei der Einrichtung, Nutzung und Wartung beachtet werden! Lesen Sie, bevor Sie die Verpackung weiter auspacken, die untenstehenden Sicherheitsanweisungen und Sicherheitsvorkehrungen sehr gut durch. Bewahren Sie die Gebrauchsanweisung, sodass Sie diese, falls nötig, zu einem späteren Zeitpunkt noch einmal zur Rate ziehen können.

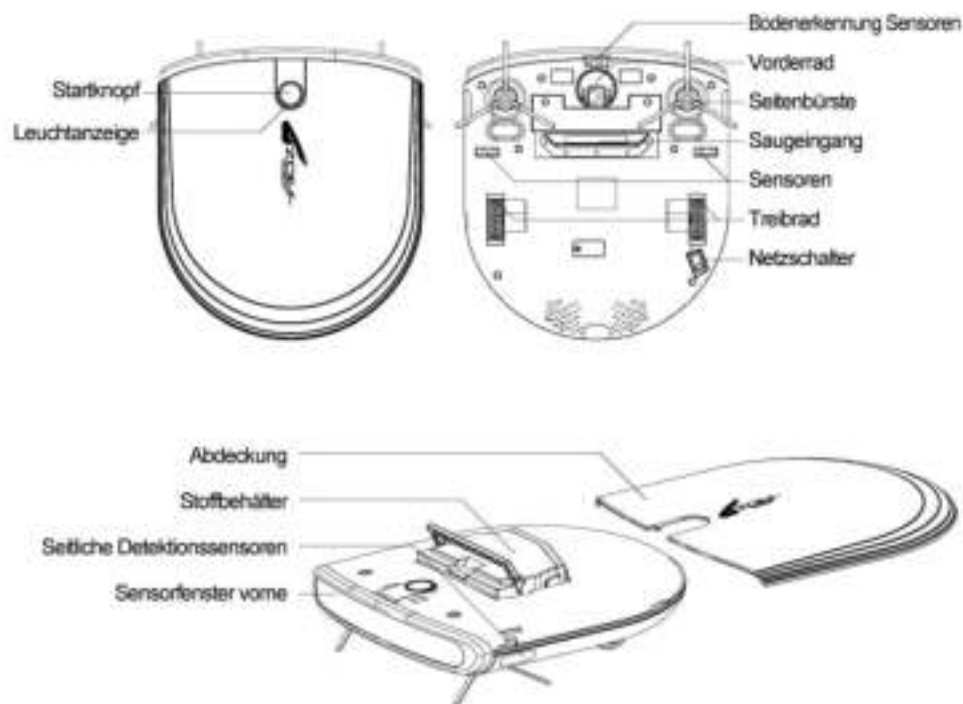
SICHERHEIT

- Dieses Produkt ist für den Innenbereich vorgesehen
- Nur unseren, originalen, mitgelieferten Adapter verwenden, um den Zoef Robot aufzuladen. Das vermeidet Beschädigungen an dem Produkt. Die Verwendung eines anderen Adapters, führt unverzüglich zu dem Verlust der Garantie.
- Bauen Sie den Zoef Robot nicht auseinander.
- Besprühen oder tauchen Sie den Zoef Robot oder den Adapter nicht unter Wasser oder in andere Flüssigkeiten.
- Verwenden Sie den Zoef Robot nicht auf nassen Böden oder in Räumen, in denen Gefahr besteht, dass diese in Kontakt mit Wasser kommen.
- Verwenden Sie den Zoef Robot nicht in feuchten Räumen, wie zum Beispiel dem Badezimmer.
- Saugen Sie niemals brennbare Stoffe auf und saugen Sie auch keine Asche auf, bevor diese noch nicht komplett abgekühlt ist.
- Verwenden Sie den Zoef Robot nicht in der Nähe von gefährlichen Orten, wie zum Beispiel einen Kamin der Schwimmbad, oder in der Nähe von brennenden Gegenständen (wie einer Kerze oder Zigarette).
- Sorgen Sie dafür, dass das Stromkabel nicht beschädigt, dies kann einen elektrischen Schlag verursachen.

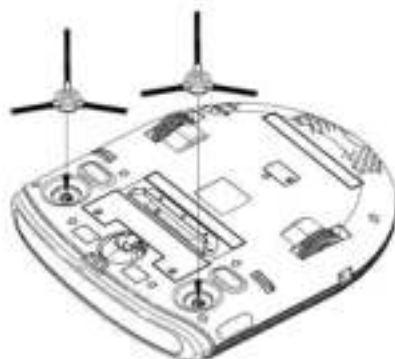
WARNUNG:

- Verwenden Sie den Zoef Robot niemals, wenn der Stecker, das Stromkabel, der Netzadapter oder der Robot selbst, beschädigt ist.
- Versuchen Sie niemals, den Zoef Robot selbst zu reparieren. Dies führt zum Verlust der Garantie.
- Der Zoef Robot darf nicht durch Personen (worunter Kinder), mit verminderten körperlichen, sensorischen und / oder geistigen Fähigkeiten, oder Personen mit einem Mangel an Erfahrung und / oder Wissen verwendet werden. Es sei denn, jemand die verantwortlich für die Überwachung deren Sicherheit anwesend ist und den Personen erklären, wie der Zoef Robot verwendet werden sollte.
- Berühren Sie den Zoef Robot, Kabel und Adapter niemals, wenn Ihre Hände nass sind.
- Halten Sie Haare, Körperteile und lose Kleidung aus der Nähe der Bürsten und anderen bewegende Teile des Zoef Robots.
- Der Zoef Robot ist nur für das Reinigen von Böden vorgesehen. Nicht für das Reinigen von Stühlen, Tischen oder der Treppe.
- Der Zoef Robot ist kein Kinderspielzeug. Kleine Kinder und Haustieren müssen unter Beaufsichtigung stehen, wenn der Zoef Robot in Betrieb ist.
- Lassen Sie Kinder und/oder Haustieren nicht auf dem Zoef Robot stehen oder sitzen.
- Sorgen Sie dafür, dass alle zerbrechlichen und losen Gegenstände, wie z.B. Vasen, Kleidung, Papier, Fernbedienung, etc. von dem Boden entfernt sind.
- Stellen Sie sicher, dass sich der Zoef Robot nicht in Zugkordeln von Jalousien oder Vorhängen, Stromkabel oder anderen Kabels verfangt. Das kann zu gefährlichen Situationen führen. Wenn der Zoef Robot über ein Stromkabel geht und es mitschleift, kann der Gegenstand, der auf einem Tisch oder Schrank steht, umfallen.
- Verwenden Sie den Zoef Robot nicht für das Aufsaugen von Glasscherben oder anderen spitzen Gegenständen. Das kann zu Beschädigungen an dem Robot führen.
- Schalten Sie den Zoef Robot immer aus, wenn sich dieser abnormal verhält oder einen seltsamen Geruch abgibt oder wenn eine gefährliche Situation besteht. Warnen Sie jeden, der sich im Raum befindet, in dem der Zoef Robot in Betrieb ist, um zu vermeiden, dass jemand über den Zoef Robot stolpert.
- Der Zoef Robot funktioniert nur bei einer Umgebungstemperatur zwischen 5 und 40 Grad Celsius.

KOMPONENTE DES PRODUKTS



Bitte nehmen Sie vor der Nutzung zwei Seitenbürsten aus der Packung und montieren Sie diese auf der Unterseite des Produkt entsprechend dieses Installierungsdiagramm.



WICHTIGE HINWEISE

Bitte lesen Sie die nachstehenden Sicherheitshinweise und befolgen Sie die normalen Sicherheitsvorkehrungen sorgfältig bevor Sie dieses Produkt benutzen. Jede Nutzung wobei nicht die Anweisungen dieser Anleitung befolgt wurden kann zur Beschädigung des Produkts führen.

HINWEISE ZUM SICHEREN EINSATZ

- Bitte entfernen Sie vor der Nutzung fragile Gegenstände in denen die Teile des Geräts sich verwickeln können (e.g. Kabel, Gardinen).
- Stellen oder hocken Sie sich nicht auf das Gerät, damit das Gerät nicht beschädigt wird.
- Wenn das Gerät längere Zeit nicht benutzt wird, schalten Sie bitte den Powerknopf auf der Unterseite aus.
- Wenn das Gerät aufgebraucht ist, entfernen Sie bitte die Batterie und entsorgen diese entsprechend.
- Nur die Techniker, die von unserer Firma angegeben wurden, können das Gerät auseinandernehmen, warten und ändern.

HINWEISE FÜR DAS LADEN

- Dieses Produkt kann nur mit original ausgestattetem Spannungsadapter benutzt werden. Wenn ein anderer Adapter benutzt wird, könnte das Gerät beschädigt werden.
- Strom wird entsprechend der Spannungsangabe auf dem Spannungsadapter versorgt.
- Es ist verboten, den Spannungsadapter zu nutzen wenn das Kabel oder der Stecker des Adapters beschädigt ist.
- Der Netzstecker muss aus der Steckdose entfernt werden, wenn das Gerät für längere Zeit nicht benutzt wird.

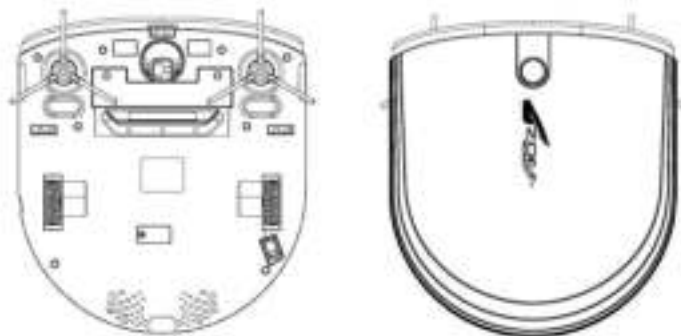
ANWENDBARKEIT

- Das Produkt kann für trockne und flache Böden innen benutzt werden, wie Hartholz, Keramik, Fliesen, usw.
- Bitte nutzen Sie dieses Produkt nicht in feuchten Räumen (wie das Badezimmer).
- Bitte nutzen Sie dieses Produkt nicht draußen.

PRODUKTNUTZUNG

EINSCHALTEN/WIRKEND/PAUSE/AUSSCHALTEN

- **Einschalten** Schalten Sie das Gerät ein indem Sie den Powerknopf drücken. Das Gerät befindet sich jetzt in Standby-Modus.
- **Wirkend** Wenn Sie den Startknopf auf dem Gerät drücken, ist das Gerät bereit.
- **Pause** Wenn der Startknopf erneut gedrückt wird, ist das Gerät im Standby-Modus.
- **Ausschalten** Wenn der Powerknopf gedrückt wird, schalten Sie das Gerät wieder aus.



REINIGUNGSMODUS

- **Auto-Reinigung**
Drücken Sie den Startknopf, und es wird sich in Auto-Reinigungsmodus befinden.

GRAFIK DES GERÄTS UND DAZUGEHÖRIGE LEUCHTANZEIGE

HAUPTGERÄT	LEUCHTANZEIGE
Standby-Modus	Das grüne Licht ist an
Arbeitsmodus	Das grüne Licht ist an
Schwache Batterie	Das orange Licht ist an
Laden	Das grüne Licht blinkt
Völlig aufgeladen	Das grüne Licht ist an
Maschinenfehler	Das rote Licht ist an

LADEN DES GERÄTS

- Verbinden Sie den Adapter mit dem Gleichstromanschluss, das grüne Licht wird blinken.

TABELLE LADESTATUS

LADESTATUS	GERÄT
Vor dem Aufladen	Das orange Licht ist an (schwache Batterie)
Während des Aufladen	Das grüne Licht blinkt
Völlig aufgeladen	Das grüne Licht ist an

Wichtig:

- Bitte stellen Sie sicher, dass der Adapter beim Aufladen gut mit dem Gerät verbunden ist.
- ist. Wenn das Gerät längere Zeit nicht genutzt wird, laden Sie es dann völlig auf und schalten Sie den Powerknopf aus. Wenn das Gerät über drei Monate nicht benutzt wird, laden Sie das Gerät dann alle drei Monate auf, ansonsten kann die Batterieentladung für Beschädigung sorgen.

WARTUNG

BÜRSTENREINIGUNG

- Reinigen Sie die Bürsten rechtzeitig wenn das Gerät dreckig ist. Bitte entnehmen Sie die Bürsten für die Reinigung. Wenn die Bürsten beschädigt sind, können sie ersetzt werden.



REINIGUNG STOFFBEHÄLTER

- Reinigen Sie den Stoffbehälter und den Filter des Geräts rechtzeitig. (Wenn Filter gewaschen wird, muss dieser völlig trocken sein, bevor Nutzung.)



Wichtig:

1. Bitte überprüfen Sie sorgfältig, ob die Saugöffnung sauber ist, bevor Sie den Stoffbehälter entnehmen.
2. Das Filternetz kann gewaschen werden, bitte trocknen Sie es bevor es wieder ins Gerät platziert wird.

REINIGUNG RÄDER UND SENSORFENSTER

- Bitte reinigen Sie die Räder und Sensorfenster rechtzeitig.

AUSFALLKONTROLLE

WARNUNG

Der Roboter gibt alle 10 Sekunden einen Warnton es eine Störung gibt.

S/N	WARNTON	AUSFALLURSACHE	LÖSUNG
01	▲	Infrarot Detektionssystem Problem	Bitte das Rad und die Bodensensorfenster reinigen
02	▲▲	Motorproblem	Reinigen Sie den Ein- und Ausgang des Motors
03	▲▲▲	Leistung des Roboters ist begrenzt	Bitte ersetzen Sie den Robot
04	▲▲▲▲	Problem mit Rad rechts und links	Bitte reinigen Sie das Rad
05	▲▲▲▲▲	Sonstige Probleme	Bitte kontaktieren Sie den Kundenservice

Wichtig:

- Bitte schalten Sie den Roboter erst aus und öffnen Sie den Roboter erst dann um zu sehen ob es Lösungen gibt, wenn die obengenannten Lösungen nicht helfen.
- Bitte kontaktieren Sie den Kundenservice wenn die obengenannten Lösungen und neu starten nichts helfen.
- Bitte schalten Sie den Roboter aus wenn Sie diesen nicht nutzen.

PARAMETER

ITEM	PARAMETER
Nennspannung	=== 11V
Nennleistung	15W
Batteriekapazität	2200MAH
Arbeitszeit	90-120 MINS
Spezifizierung	330*300*63mm(nkl. Radhöhe)
G.W.	2.0KG
Kapazität Staubbehälter	0.35L
Betriebstemperaturbereich	Zwischen 5°C und 40°C
Luftfeuchtigkeit bei Betrieb	≤85%RH
Ladezeit	6-7H
Eingabebewertung Adapter	100-240V AC 50/60HZ
Ausgabebewertung Adapter	DC 19V 0.94A

WICHTIGE INFORMATIONEN

ERSATZTEILE UND VERBRAUCHSARTIKEL

Ersetzen Sie immer mit Original Zoef Robot Ersatzteile. Diese sind im autorisierten Fachhandel und via www.zoefrobot.nl erhältlich

QUALITÄT

Ersetzen Sie immer mit Original Zoef Robot Ersatzteile. Diese sind im autorisierten Fachhandel und via www.zoefrobot.nl erhältlich

MILIEU

Dieses Gerät fällt unter das "European Directive 2002/96/EC on Waste Electrical and Electronic Equipment" (WEEE)

Der Akku des Zoef Robots enthält Stoffe, die schädlich für die Umwelt sein können. Werfen Sie den Akku nicht in den normalen Hausmüll, sondern entsorgen Sie diesen bei einem offiziellen Sammelpunkt für Batterien.

Werfen Sie den Zoef Robot am Ende seiner Lebensdauer nicht in den normalen Hausmüll, sondern entsorgen Sie diesen bei der durch die Gemeinde angewiesenen Sammelpunkt, um ihn recyceln zu lassen.

Bevor Sie Ihren Zoef Robot weg tun und entsorgen, müssen Sie den Akku entfernen. Auf diese Manier liefern Sie einen Beitrag für eine saubere Umwelt.

GARANTIE

Ihr Zoef Robot ist mit der größten Sorgfalt entwickelt und entworfen worden.

Wenn Ihr Zoef Robot wider erwartend repariert werden muss, können Sie mit dem Verkaufspunkt, bei dem Sie Ihr Gerät gekauft haben, Kontakt aufnehmen oder klicken Sie auf der Website von: www.zoefrobot.nl. Der Zoef Robot hat 1 Jahr Fabrikgarantie, aber auch danach können Sie sich für den Service an uns wenden.

BESTE KLANT

Dank u voor de aankoop van deze Zoef Robot stofzuiger.

We hopen dat u veel plezier beleeft aan dit product en dat deze een onmisbare kracht in uw huishouden wordt.

De Zoef Robot is eenvoudig in gebruik. Het is echter wel van belang deze gebruiksaanwijzing goed door te lezen voordat u de Zoef Robot gaat gebruiken.

TIPS

Gebruik de stofzuiger vaak, dit levert het beste resultaat op.

Leeg na elke schoonmaakbeurt de stofbak en maak de filter schoon.

Voor een maximaal resultaat maakt u de zijborstels regelmatig schoon.

Verwijder haren en vuil dat zich rond de borstels heeft verzameld.

VEILIGHEID VOOROP!

Zorg ervoor dat u deze gebruiksaanwijzing volledig begrijpt voordat u het apparaat aanzet. Voordat u de Zoef Robot stofzuiger voor het eerst gebruikt wees er zeker van dat u alle veiligheidsinstructies heeft gelezen.

INHOUDSOPGAVE

BELANGRIJKE VEILIGHEIDSINSTRUCTIES	17
KENNISMAKING MET MIEP	18
BELANGRIJKE INSTRUCTIES	19
1. Instructies voor veilig gebruik	19
2. Instructies voor het opladen	19
3. Waar te gebruiken	19
GEBRUIK EN BEDIENING	20
1. Aanzetten / Gebruik / Pauze / Uitzetten	20
2. Schoonmaak Modus	20
3. Tabel voor indicatie licht en bij behorende status	20
4. Opladen	21
ONDERHOUD	21
1. Schoonmaken van de zij-borstels	21
2. Stofbak legen en schoonmaken	21
3. Schoonmaken van de wielen en sensoren	22
PROBLEMEN OPLOSSEN	22
1. Waarschuwing en oplossing	22
TECHNISCHE SPECIFICATIES	22
BELANGRIJKE INFORMATIE	23

BELANGRIJKE VEILIGHEIDSINSTRUCTIES

Betracht altijd de nodige voorzichtigheid bij het gebruik van uw Zoef Robot Stofzuiger. Om het risico op schade en letsel te beperken dienen de veiligheidsinstructies zorgvuldig te worden gelezen en dienen bij het instellen, gebruik en onderhoud de veiligheidsvoorzorgsmaatregelen in acht genomen te worden!

Lees, voordat u verder gaat met het uitpakken van de verpakking, de onderstaande veiligheidsinstructies en veiligheidsvoorzorgsmaatregelen nauwkeurig door. Bewaar de gebruikers handleiding zodat u deze, indien nodig, op een later tijdstip nog eens kunt raadplegen.

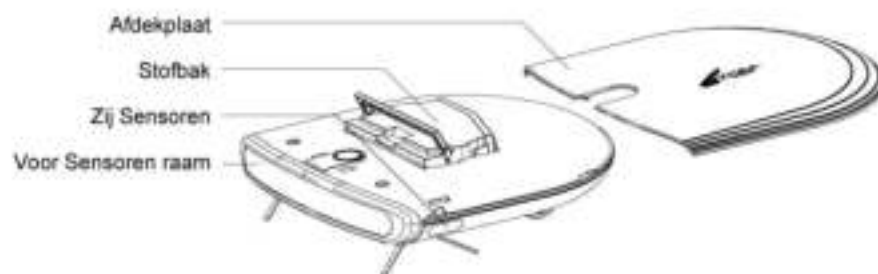
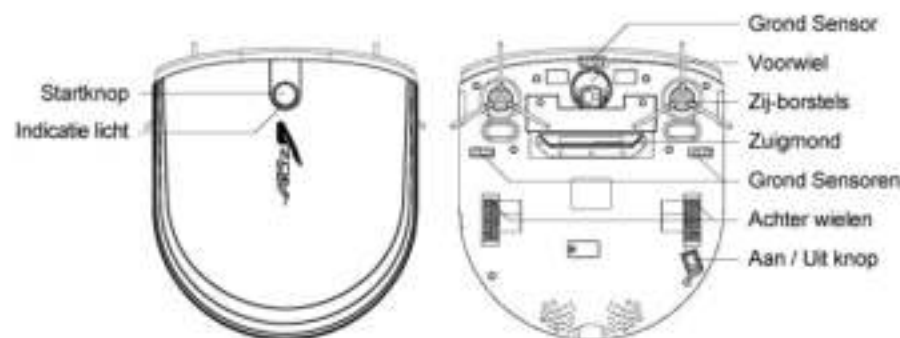
VEILIGHEID

- Dit product is alleen bestemd voor gebruik binnenshuis.
- Gebruik alleen onze originele, meegeleverde adapter om de Zoef Robot op te laden.
- Dit voorkomt beschadiging aan het product. Gebruik van een andere adapter leidt onmiddellijk tot het verlies van Garantie.
- Haal de Zoef Robot niet uit elkaar.
- Besproei of dompel de Zoef Robot of de adapter niet onder in water of andere vloeistoffen.
- Gebruik de Zoef Robot niet op natte vloeren of in ruimten waar het gevaar bestaat dat deze in contact komt met water.
- Gebruik de Zoef Robot niet in vochtige ruimten, zoals de badkamer.
- Zuig nooit brandbare stoffen op en zuig nooit as op voordat dit geheel is afgekoeld.
- Gebruik de Zoef Robot niet in de buurt van gevaarlijke plekken zoals een openhaard of zwembad, of in de buurt van brandende voorwerpen (zoals een kaars of sigaret).
- Zorg ervoor dat het netsnoer niet beschadigd, dit kan een elektrische schok veroorzaken.

WAARSCHUWING

- Gebruik de Zoef Robot nooit als de stekker, netsnoer, de net adapter of de Robot zelf beschadigd is.
- Probeer de Zoef Robot nooit zelf te repareren. Dit leidt tot verlies van Garantie.
- De Zoef Robot mag niet gebruikt worden door personen (waaronder kinderen) met Verminderde lichamelijke, zintuiglijke en/of geestelijke vermogens, of personen met gebrek aan ervaring en/of kennis, tenzij iemand die verantwoordelijk is voor hun veiligheid toezicht houdt of hun heeft uitgelegd hoe de Zoef Robot gebruikt dient te worden.
- Raak de Zoef Robot, snoer en adapter nooit aan wanneer uw handen nat zijn.
- Houd haar, lichaamsdelen en losse kleding uit de buurt van de borstel en andere bewegende onderdelen van de Zoef Robot.
- De Zoef Robot is alleen bedoeld voor het reinigen van vloeren. Dus niet voor het reinigen van stoelen, tafels of de trap.
- De Zoef Robot is geen kinderspeelgoed. Kleine kinderen en huisdieren dienen onder toezicht te staan wanneer Zoef Robot aan het werk is.
- Laat kinderen en/of huisdieren niet op de Zoef Robot staan of zitten.
- Zorg ervoor dat alle breekbare en losse voorwerpen zoals bv. vazen, kleding, papier, afstandsbediening, etc. van de vloer verwijderd zijn.
- Zorg er voor dat de Zoef Robot niet verstrikt raakt in trekkoorden van jaloezieën of gordijn, netsnoeren of andere kabels. Dit kan gevaarlijke situaties opleveren. Wanneer de Zoef Robot over een netsnoer gaat en het meeslept kan het voorwerp omvallen of van een tafel of kast vallen.
- Gebruik de Zoef Robot niet voor het opzuigen van glasscherven en anderscherpe voorwerpen. Dit kan beschadigen aan de Robot opleveren.
- Schakel de Zoef Robot altijd uit wanneer deze zich abnormaal gedraagt of een vreemde geur afgeeft of wanneer er zich een gevaarlijke situatie voordoet.
- Waarschuw een ieder die in de ruimte is waar de Zoef Robot werkzaam is, om te voorkomen dat diegene over de Zoef Robot struikelt.
- De Zoef Robot functioneert alleen in een omgevingstemperatuur tussen de 5 en 40 graden Celsius.

KENNISMAKING MET MIEP



Neem voordat u Miep in gebruik neemt de twee zij-borstels uit de verpakking en monteer deze voorzichtig, op de daarvoor bestemde plaatsen, op de bodem van de robotstofzuiger (zie voorbeeld).



BELANGRIJKE INSTRUCTIES

Lees, voordat u de robotstofzuiger in gebruik neemt, de onderstaande veiligheidsinstructies zorgvuldig door en volg alle normale veiligheidsmaatregelen. Wanneer u zich niet aan de voorschriften houdt, kan dit leiden tot beschadiging van het product.

INSTRUCTIES VOOR VEILIG GEBRUIK

- Zorg ervoor dat alle breekbare en losse voorwerpen zoals bv vazen, kleding papier, afstandsbediening, etc. van de vloer verwijderd zijn.
- Zorg ervoor dat de Zoef Robot niet verstrikt kan raken in trekkoorden van jaloeziën of gordijnen, netsnoeren of andere kabels. Dit kan gevaarlijke situaties opleveren. Wanneer de Zoef Robot over een netsnoer gaat en het meesleept kan een voorwerp omvallen of van een tafel of kast vallen.
- Ga niet op de Zoef Robot staan of zitten.
- Wanneer u de Zoef Robot voor een langere tijd niet gebruikt zet dan de Aan/Uit knop op Uit.
- Gooi de Zoef Robot aan het eind van haar levensduur niet weg met het normale huisvuil, maar lever deze in bij een door de overheid aangewezen inzamelpunt om het te laten recyclen. Voordat u de Zoef Robot inlevert, dient u de accu te verwijderen.
- Haal de Zoef Robot niet zelf uit elkaar, de garantie vervalt daarmee. Neem voor reparatie contact op met het verkooppunt.

INSTRUCTIES VOOR HET OPLADEN

- Dit product kan alleen met de, bijgeleverde, originele adapter worden opgeladen. Indien u een andere adapter gebruikt kan dit de robotstofzuiger beschadigen.
- De output spanning komt overeen met de informatie op de adapter.
- Het is verboden om de net adapter te gebruiken wanneer de kabel of de stekker van de adapter beschadigd is.
- De stekker dient na het opladen uit het stopcontact gehaald te worden.

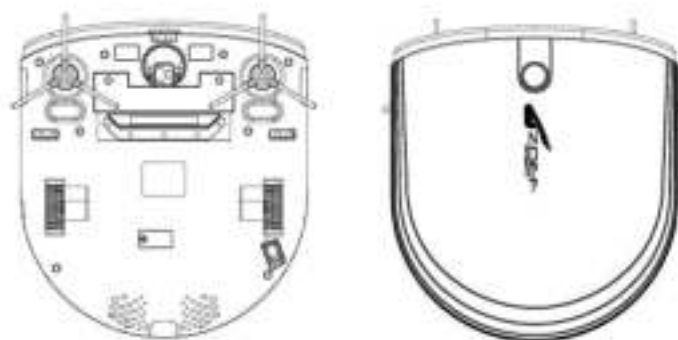
WAAR TE GEBRUIKEN

- Miep kan gebruikt worden op droge en gladde ondergrond, zoals houten vloeren, tegels en laminaat.
- Gebruik Miep nooit in een vochtige ruimte (zoals bv een badkamer)
- Gebruik Miep alleen binnenshuis.

GEBRUIK EN BEDIENING

AANZETTEN / GEBRUIK / PAUZE / UITZETTEN

- Aanzetten Zet de Aan/Uit knop op Aan, Miep staat nu in de standby modus.
- Aan het werk Druk op de startknop en Miep gaat aan het werk.
- Pauze Druk opnieuw op de startknop en Miep gaat weer in de standby modus.
- Uitzetten Zet de Aan/Uit knop op Uit en Miep is weer geheel uitgeschakeld.



SCHOONMAAK MODUS

- Automatisch reinigen
Druk op de startknop en Miep zal de Automatisch reinigen modus activeren.

TABEL VOOR INDICATIE LICHT EN BIJBEHORENDE MODUS

MIEP	INDICATIE LICHT
Standby-Modus	Het groene licht brand continu
Aan het werk	Het groene licht brand continu
Accu bijna leeg	Het oranje licht brand continu
Aan het opladen	Het groene licht knippert
Volledig opgeladen	Het groene licht brand continu
Machine foutmelding	Het rode licht brand continu

OPLADEN

- Verbind de adapter met het DC stopcontact op robotstofzuiger, het groene licht gaat knipperen

TABEL VOOR DE LAADSTATUS

LAADSTATUS	MIEP
Voor het opladen	Het oranje licht brand continu
Tijdens het opladen	Het groene licht knippert
Volledig opgeladen	Het groene licht brand continu

LET OP:

- Zorg ervoor dat de bij het opladen de adapter goed verbonden is met de robotstofzuiger.
- Wanneer u de robotstofzuiger voor een langere tijd niet gaat gebruiken, zorg er dan voor dat de accu volledig is opgeladen en de Miep geheel is uitgeschakeld middels de Aan/Uit knop. Wanneer u de robotstofzuiger langer dan drie maanden niet gebruikt, dient u elke 3 maanden de accu volledig op te laden. Dit om beschadiging door ontlading van de accu te voorkomen.

ONDERHOUD

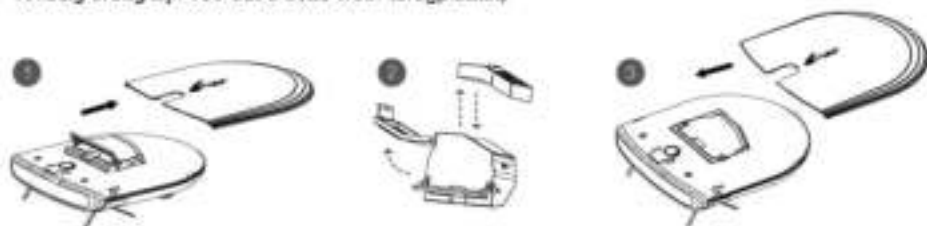
SCHOONMAKEN VAN DE ZIJ-BORSTELS

- Maak regelmatig de zij-borstels goed schoon. Haal hiervoor de borstels van de robotstofzuiger en verwijder het stof en de haren die zich om de borstels hebben verzameld. Wanneer de borstels beschadigd zijn, dienen deze te worden vervangen te worden.



STOFBAK LEGEN EN SCHOONMAKEN

- Maak de stofbak en het filter regelmatig goed schoon. (Wanneer u de filter wast, moet deze weer volledig droog zijn voordat u deze weer terugplaatst)



• LET OP:

1. Zorg ervoor dat de zuigmond schoon is voordat u de stofbak uit de robotstofzuiger haalt.
2. Het filter kan gewassen worden. Zorg ervoor dat het volledig droog is voordat u het terugplaatst.

SCHOONMAKEN VAN DE WIELEN EN DE SENSOREN

- Zorg ervoor dat u de wielen en de sensoren regelmatig schoon maakt.

PROBLEEM OPLOSSINGEN

Miep geeft om de 10 seconde een waarschuwingssignaal wanneer er een probleem is.

S/N	SIGNAAL	PROBLEEM	SOLUTION
01	▲	Probleem met het infrarood detectie systeem	Maak de wielen en de gondsensoren schoon
02	▲▲	Motorproblemen	Maak de lucht inlaat en uitlaat van de motor schoon
03	▲▲▲	Verminderde kracht	Zet Miep op het oplaad station
04	▲▲▲▲	Problemen met het rechter en/of linker wiel	Maak het rechter en/of linker wiel schoon
05	▲▲▲▲▲	Andere problemen	Neem contact op met de klantenservice.

LET OP:

- Zet de robotstofzuiger eerst uit voordat u naar de oplossingen van het probleem kijkt.
- Neem contact op met de klantenservice wanneer boven genoemde oplossingen en opnieuw aanzetten niet helpt.
- Zet de robotstofzuiger uit wanneer u haar niet gebruikt.

TECHNISCHE SPECIFICATIES

MODEL	MIEP (MP620Z)
Voltage	11V
Vermogen	15W
Accu	2200MAH
Bedrijfstijd	90-120 MINS
Almeting	330*300*63mm(jinkl. Radhöhe)
Gewicht	2.0KG
Stofbak capaciteit	0.35L
Omgevingstemperatuur	Tussen 5°C en 40°C
Oplaadtijd	6-7 UUR
Input Adapter	100-240V AC 50/60HZ
Output Adapter	DC 18V 0.6A

BELANGRIJKE INFORMATIE

RESERVEONDERDELEN EN VERBRUIKSARTIKELLEN

Vervang altijd met alleen originele Zoef Robot reserveonderdelen. Deze zijn verkrijgbaar bij de geautoriseerde vakhandel en via www.zoefrobot.nl.

KWALITEIT

Onze fabrieken zijn onafhankelijk gecontroleerd op kwaliteit. Onze producten worden gemaakt met behulp van het ISO9001 systeem.

MILIEU

Dit toestel valt onder de "European Directive 2002/96/EC on Waste Electrical and Electronic Equipment" (WEEE). De accu van de Zoef Robot bevat stoffen die schadelijk kunnen zijn voor het milieu. Gooi de accu niet weg met het normale huisafval, maar lever deze in bij een officieel inzamelpunt voor batterijen.

Gooi de Zoef Robot aan het eind van haar levensduur niet weg met het normale huisafval, maar lever deze in bij een door de overheid aangewezen inzamelpunt om het te laten recyclen.

Voordat u uw Zoef Robot wegdoet en inlevert, dient u de accu te verwijderen. Op deze manier levert u een bijdrage aan een schoner milieu.

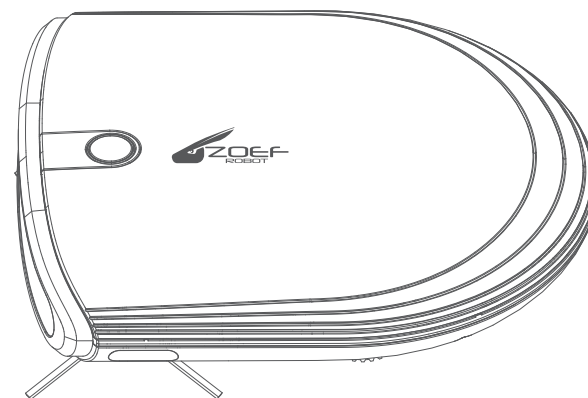
GARANTIE

Uw Zoef Robot is met de grootste zorg ontwikkeld en ontworpen.

Wanneer uw Zoef Robot onverhoopt gerepareerd dient te worden kunt u contact opnemen met het verkoop punt waar u het toestel gekocht heeft of kijk op de website van: www.zoefrobot.nl. Het eerste jaar zit er op uw Zoef Robot fabrieksgarantie, maar ook daarna kunt u voor service bij ons terecht.



MIEP
ROBOT ASPIRATEUR



MODE D'EMPLOI
INSTRUCTIONS IMPORTANTES - A CONSERVER

Your Robot Brand

Cher client

Nous vous remercions d'avoir acheté ce Robot Aspirateur Zoef.
Nous espérons que vous apprécierez ce produit et qu'il deviendra une ressource indispensable dans votre foyer.
Ce Robot Zoef est facile à utiliser. Cependant, il est important de lire attentivement ce manuel avant d'utiliser le Robot Zoef.

Astuces

Utilisez fréquemment l'aspirateur pour obtenir les meilleurs résultats.
Après chaque nettoyage, videz le récipient à poussière et nettoyez les filtres.
Pour un résultat optimal, nettoyez régulièrement les brosses latérales.
Enlevez les poils et la saleté qui se sont accumulés autour des brosses.

La sécurité d'abord !

Assurez-vous de bien comprendre ce manuel avant d'allumer l'appareil. Avant d'utiliser l'aspirateur Robot Zoef pour la première fois, lisez attentivement toutes les consignes de sécurité.

TABLE DES MATIÈRES

CONSIGNES DE SÉCURITÉ IMPORTANTES -----	01
INTRODUCTION AU MIEP -----	01
INSTRUCTIONS IMPORTANTES -----	03
1. Instructions pour une utilisation sécurisée -----	03
2. Instructions de chargement -----	03
3. Où l'utiliser -----	03
UTILISATION ET FONCTIONNEMENT -----	04
1. Mise sous tension / Utilisation / Pause / Arrêt -----	04
2. Mode de nettoyage -----	04
3. Table des indications lumineuses et de l'état correspondant -----	04
4. Chargement -----	04
MAINTENANCE -----	05
1. Nettoyage des brosses latérales -----	05
2. Vider et nettoyer le bac à poussières -----	05
3. Nettoyage des roues et des capteurs -----	05
RÉSOLUTION DES PROBLÈMES -----	06
1. Avertissement et solution -----	06
SPÉCIFICATIONS TECHNIQUES -----	06
INFORMATIONS IMPORTANTES -----	07

CONSIGNES DE SÉCURITÉ IMPORTANTES

Pour réduire les risques de dommages et de blessures, lisez attentivement les consignes de sécurité et respectez les mesures de sécurité lors de l'installation, de l'utilisation et de l'entretien de l'appareil ! Avant de procéder au déballage, veuillez lire attentivement les instructions de sécurité et les précautions de sécurité suivantes. Conservez ce manuel pour référence future si nécessaire.

SÉCURITÉ :

- Ce produit est destiné à un usage intérieur uniquement.
- Utilisez uniquement notre adaptateur d'origine fourni pour charger le Robot Zoef.
Cela évitera d'endommager le produit. L'utilisation de tout autre adaptateur annulera immédiatement la garantie.
- Ne pas démonter le Robot Zoef.
- Ne pas vaporiser ou immerger le Robot Zoef ou l'adaptateur dans l'eau ou d'autres liquides.
- N'utilisez pas le Robot Zoef sur des sols mouillés ou dans des endroits où il risque d'entrer en contact avec de l'eau.
- N'utilisez pas le Robot Zoef dans des pièces humides, comme la salle de bains.
- N'aspirez pas de substances inflammables ou de cendres avant qu'elles ne soient complètement refroidies.
- N'utilisez pas le Robot Zoef à proximité d'endroits dangereux tels que des feux ouverts ou piscine, ou près d'objets enflammés (comme des bougies ou des cigarettes)
- Faites attention à ne pas endommager le cordon d'alimentation, cela pourrait provoquer un choc électrique.

MISE EN GARDE :

- N'utilisez jamais le Robot Zoef si la fiche, le cordon d'alimentation, l'adaptateur secteur ou le robot lui-même est endommagé.
- N'essayez jamais de réparer le Robot Zoef vous-même. Cela entraînera la perte de la garantie.
- Le Robot Zoef ne peut pas être utilisé par des personnes (y compris les enfants) ayant des capacités physiques, sensorielles et/ou mentales réduites, ou par des personnes manquant d'expérience et/ou de connaissances, à moins qu'une personne responsable de leur sécurité ne supervise ou ne leur ait expliqué comment le Robot Zoef doit être utilisé.
- Ne touchez jamais le Robot Zoef, le cordon ou l'adaptateur lorsque vos mains sont mouillées.
- Tenir les cheveux, les différentes parties du corps et les vêtements amples à l'écart de la brosse et des autres parties mobiles du Robot Zoef.

- Le Robot Zoef est uniquement destiné au nettoyage des sols. Ne pas nettoyer les chaises, les tables ou les escaliers.
- Le Robot Zoef n'est pas un jouet pour enfants. Les jeunes enfants et les animaux domestiques doivent être sous surveillance lorsque le Robot Zoef est en service.
- Ne laissez pas d'enfants et/ou d'animaux domestiques se tenir debout ou assis sur le Robot Zoef.
- Assurez-vous que tous les objets fragiles et non attachés, comme les vases, les vêtements, le papier, la télécommande, etc. soient retirés du sol.
- Veillez à ce que le Robot Zoef ne soit pas pris dans les cordons des stores ou rideaux, cordons d'alimentation ou autres câbles. Cela peut conduire à des situations dangereuses. Lorsque le Robot Zoef passe sur un cordon d'alimentation et l'entraîne avec lui, l'objet peut chuter ou tomber d'une table ou d'une armoire.
- N'utilisez pas le Robot Zoef pour aspirer des éclats de verre et autres objets pointus. Cela peut endommager le Robot.
- Toujours débrancher le Robot Zoef lorsqu'il se comporte anormalement ou dégage une odeur étrange, ou lorsqu'une situation dangereuse se produit.
- Avertir toute personne se trouvant dans la pièce où le Robot Zoef travaille pour éviter que celle-ci ne trébuche sur le Robot Zoef.
- Le Robot Zoef ne fonctionne que dans une température ambiante comprise entre 5 et 40 degrés Celsius.

Bouton marche/arrêt Voyant lumineux	BEELD	BEELD	Capteur de sol Roue avant Brosse latérale Buse d'aspiration Capteurs de sol Roues arrière Bouton Marche / Arrêt
Couvercle Bac à poussière Capteurs latéraux Fenêtre des capteurs avant	BEELD		
Avant d'employer Miep, retirez les 2 brosses latérales et montez-les soigneusement aux endroits prévus à cet effet, au fond de l'aspirateur robot (voir exemple)	BEELD		

INSTRUCTIONS IMPORTANTES

Avant d'utiliser l'aspirateur robot, lisez attentivement les instructions de sécurité suivantes et suivez toutes les précautions de sécurité normales. Le non-respect de cette consigne peut entraîner des dommages au produit.

INSTRUCTIONS POUR UNE UTILISATION EN TOUTE SÉCURITÉ

- Assurez-vous que tous les objets fragiles et non attachés, comme les vases, les vêtements, le papier, la télécommande, etc. soient retirés du sol.
- Veillez à ce que le Robot Zoef ne soit pas pris dans les cordons des stores ou rideaux, cordons d'alimentation ou autres câbles. Cela peut conduire à des situations dangereuses. Lorsque le Robot Zoef passe sur un cordon d'alimentation et l'entraîne avec lui, l'objet peut chuter ou tomber d'une table ou d'une armoire.
- Ne pas se tenir debout ou s'asseoir sur le robot Zoef.
- Lorsque vous n'utilisez pas le robot Zoef pendant une plus longue période, réglez le bouton Marche/Arrêt sur Arrêt.
- Ne jetez jeter le Zoef Robot avec les déchets ménagers normaux à la fin de sa vie, mais déposez-le à un point de collecte désigné par le gouvernement pour le recyclage. Avant de déposer votre aspirateur Zoef, veillez à enlever les batteries.
- Ne démontez pas le robot Zoef vous-même, car cela annulerait la garantie. Contactez le point d'achat pour réparation.

INSTRUCTIONS DE CHARGEMENT

- Ce produit ne peut être chargé qu'avec l'adaptateur d'origine fourni. Si vous utilisez un autre adaptateur, le robot peut être endommagé.
- La tension de sortie correspond aux informations sur l'adaptateur.
- Il est interdit d'utiliser l'adaptateur secteur si le câble ou la fiche de l'adaptateur est endommagé.
- La fiche doit être retirée de la prise après le chargement.

OÙ L'UTILISER

- Miep peut être utilisé sur des surfaces humides et glissantes comme les planchers de bois, les tuiles et les stratifiés.
- N'utilisez jamais Miep dans un endroit humide (comme une salle de bain).
- N'utilisez Miep qu'à l'intérieur.

UTILISATION ET FONCTIONNEMENT

MARCHE / UTILISATION / PAUSE / ARRÊT

Mise sous tension	Mettez le bouton Marche / Arrêt sur Marche, Miep est maintenant en mode veille.
Utilisation	Appuyez sur le bouton de démarrage et Miep se met au travail.
Pause	Appuyez de nouveau sur le bouton de démarrage et Miep revient en mode veille.
Arrêt	Mettez le bouton Marche / Arrêt sur Arrêt et Miep sera à nouveau complètement éteint.
BEELD	

MODE NETTOYAGE

- Nettoyage automatique
Appuyez sur le bouton de démarrage et Miep activera le mode Auto Clean.

TABLE DES INDICATIONS LUMINEUSES ET DE L'ÉTAT CORRESPONDANT

MIEP	INDICATION LUMINEUSE
Mode veille	La LED verte est allumée en continu
En activité	La LED verte est allumée en continu
Batterie faible	La LED orange est allumée en continu
Chargement	La LED verte clignote
Entièrement chargé	La LED verte est allumée en continu
Message d'erreur machine	La LED rouge est allumée en continu

CHARGEMENT

- Connectez l'adaptateur à la prise DC de l'aspirateur du robot.

TABLEAU DE L'ÉTAT DE CHARGE

ÉTAT DE CHARGE	MIEP
Avant la charge	La LED orange est allumée en continu
Pendant la charge	La LED verte clignote
Entièrement chargé	La LED verte est allumée en continu

ATTENTION:

- Assurez-vous que l'adaptateur est correctement connecté à l'aspirateur du robot lors de la charge.
- Si vous n'allez pas utiliser le robot aspirateur pendant une période prolongée, assurez-vous que la batterie est complètement chargée et que le Miep est complètement éteint à l'aide du bouton Marche/Arrêt. Si vous n'utiliserez pas le robot aspirateur pendant plus de trois mois, chargez complètement la batterie tous les trois mois. Cela permet d'éviter les dommages causés par la décharge de la batterie.

ENTRETIEN

NETTOYAGE DES BROSSES LATÉRALES

- Nettoyez régulièrement les brosses latérales avec soin. Pour ce faire, enlevez les brosses de l'aspirateur robot et enlevez la poussière et les poils qui se sont accumulés autour des brosses. Si les brosses sont endommagées, elles doivent être remplacées.

BEELD

VIDER ET NETTOYER LE BAC À POUSSIÈRES

- Nettoyez régulièrement le bac à poussière et le filtre. (Lorsque vous nettoyez le filtre celui-ci doit être complètement sec avant de le remettre en place)

BEELD

ATTENTION:

- Assurez-vous que la buse d'aspiration est propre avant de retirer le bac à poussière du Robot aspirateur.
- Le filtre peut être lavé. Assurez-vous qu'il est complètement sec avant de le remettre en place.

NETTOYAGE DES ROUES ET DES CAPTEURS

- Veillez à nettoyer régulièrement les roues et les capteurs.

RÉSOLUTION DES PROBLÈMES

MIEP ÉMET UN SIGNAL SONORE TOUTES LES 10 SECONDES EN CAS DE PROBLÈME.

S/N	SIGNAL	PROBLÈME	SOLUTION
01	▲	Problème avec le système de détection infrarouge	Nettoyez les roues et les capteurs au sol.
02	▲▲	Problèmes de moteur	Nettoyez l'entrée et la sortie d'air du moteur.
03	▲▲▲	Puissance de roue réduite	Placez Miep sur le socle de chargement.
04	▲▲▲▲	Problèmes avec la roue droite et/ou gauche	Nettoyez la roue droite et/ou gauche.
05	▲▲▲▲▲	Autres problèmes	ooo

ATTENTION:

- Éteignez l'aspirateur robot avant de chercher des solutions au problème.
- Contactez le service clients si les solutions mentionnées ci-dessus et le redémarrage sont inefficaces.
- Éteignez le robot aspirateur lorsque vous ne l'utilisez pas.

SPÉCIFICATIONS TECHNIQUES

MODÈLE	MIEP (MP620Z)
Tension	== 11 V
Puissance	15 W
Batterie	2200MAH
Temps de fonctionnement	90 - 120 MINUTES
Dimensions	330 x 300 x 63mm (hauteur de roues comprise)
Poids	2.0 KG
Capacité du bac à poussière	0.35 L
Température ambiante	Entre 5° C et 40° C
Temps de charge	6-7 H
Adaptateur d'entrée	100-240V AC 50/60Hz
Adaptateur de sortie	DC 19V 0.6A

INFORMATIONS IMPORTANTES

PIÈCES DE RECHANGE ET CONSOMMABLES

Remplacez toujours par des pièces de rechange d'origine Zoef Robot. Elles sont disponibles auprès des commerces de détail autorisés et via www.zoefrobot.nl

QUALITÉ

Nos usines ont fait l'objet d'un contrôle de qualité indépendant. Nos produits sont fabriqués en utilisant le système 1809001.

ENVIRONNEMENT

Cet appareil est couvert par la directive européenne 2002/96/CE sur les déchets électriques et électroniques (DEEE).

La batterie du Robot Zoef contient des substances qui peuvent être nocives pour l'environnement. Ne jetez pas les accus avec les ordures ménagères normales, mais dans un point de collecte de batteries. Ne jetez pas le robot Zoef à la fin de sa vie avec les déchets ménagers normaux, mais déposez-le à un point de collecte désigné par le gouvernement pour le recyclage.

GARANTIE

Votre Robot Zoef a été développé et conçu avec le plus grand soin.

Dans le cas improbable où votre Robot devrait être réparé, veuillez contacter le point de vente où vous avez acheté votre appareil ou visiter le site web : www.zoefrobot.nl. La première année est sur votre garantie d'usine du Robot Zoef, mais vous pouvez aussi nous contacter directement pour le service après-vente.