

 **DIFFEY**

Draadloze kruimeldief

DF002



 HANDLEIDING P3

 USER MANUAL P12



 **RoHS**
COMPLIANT





Bedankt!

We willen je bedanken voor je aankoop
& vertrouwen in ons product



Inhoudsopgave

Waarschuwing en veiligheidsmaatregelen	4
<hr/>	
Productoverzicht	5
Hoofdfuncties	6
Accessoires	6
Algemeen gebruik	8
Opladen	9
Onderhoud	
<hr/>	
Technische specificaties	10
<hr/>	
Voorkomende storingen en oplossingen	10

Waarschuwing en veiligheidsmaatregelen

1. Gebruik het apparaat onder normale omstandigheden. Het is uitsluitend bedoeld voor huishoudelijk gebruik of voor bijvoorbeeld de binnenzijde van uw voertuigen.
2. Laat het apparaat niet ongebruikt aanstaan.
3. Zorg altijd voor ouderlijk toezicht bij gebruik van het apparaat door kinderen
4. Zuig bij voorkeur geen brandende items op (bijv. sigaretten of as).
5. Zuig bij voorkeur geen grote of scherpe producten op (bijv. glas of spijkers).
6. Zuig geen explosieven of brandbaar materiaal op (bijv. alcohol).
7. Zuig geen grote hoeveelheden vloeistof op, het apparaat is enkel bedoeld voor kleine hoeveelheden vocht.
8. Zuig geen reactieve vloeistoffen op (oplosmiddelen, reinigingsmiddelen, etc.).
9. Zorg altijd voor zorgvuldig gebruik om de levensduur te verlengen. Volg hierbij zo veel mogelijk de instructies in deze handleiding.
10. Repareer het product niet zelf. Bij het openschroeven van het apparaat komt de garantie te vervallen.
11. Verwijder de interne batterijen alleen bij het afvoeren van het apparaat. Stel deze batterijen nooit bloot aan hoge temperaturen en raak in geval van lekken nooit het vloeistof aan.



LET OP!:

Als de vloeistof in contact komt met de huid, was deze dan onmiddellijk met water en zeep. Als de vloeistof in contact met de ogen komt, spoel ze dan onmiddellijk met schoon water gedurende minimaal 10 minuten en zoek medische hulp.



Productoverzicht

Bij aankoop wordt het volgende aangeleverd:



1. Kruimeldief
2. Smalle multifunctionele zuigmond
3. Stofzuigslang
4. Koppelstukken
5. Borstel zuigmond
6. Brede stofzuigmond
7. USB C oplaadkabel
8. Opbergtas

Hoofdfuncties

De kruiemeldief bevat de volgende hoofdfuncties:



1. Deponeerknop
2. Stofreservoir
3. Stofklepje
4. Stalen (bescherm)filter
5. HEPA filter
6. Ledverlichting
7. AAN/UIT-knop
8. USB-C oplaadinput.

Accessoires

Het gebruik van de accessoires zorgt voor een totaalpakket aan mogelijkheden. De opzetstukken kunnen als volgt worden gebruikt:



De multifunctionele smalle zuigmond is perfect voor kieren en gaten. Gebruik hem bijvoorbeeld voor het schoonmaken van de bank of naast de autostoel. Door de multifunctionele borstelmond is hij ook ideaal voor het schoonmaken van plinten of kwetbaardere meubels. Deze zuigmond kan direct op de kruiemeldief worden bevestigd of op de stofzuigslang voor een extra groot bereik



De brede stofzuigmond is de ideale zuigmond voor het zuigen van grotere oppervlakken of oppervlakken zoals tapijt, maten of gestoffeerde meubels. Deze zuigmond kan direct op de kruimeldief worden bevestigd of op de stofzuigslang voor een extra groot bereik



De borstel zuigmond is perfect voor het verwijderen van haren, stof of vuil van o.a. meubels. Ook deze zuigmond kan direct op de kruimeldief worden bevestigd of op de stofzuigslang voor een extra groot bereik



De koppelstukken fungeren als tussenstukken waarmee de stofzuigslang en andere zuigmonden gecombineerd kunnen worden



De stofzuigslang is perfect voor het verlengen van uw kruimeldief bij gebruik op slecht bereikbare plekken. Tevens is deze te combineren met alle andere zuigmonden.

Algemeen gebruik

1. Zorg ervoor dat de kruimeldief volledig is opgeladen. Voor instructies met betrekking tot het opladen wordt u doorverwezen naar de bijbehorende kop 'opladen'.
2. Zet de kruimeldief AAN met de AAN/UIT-knop. Hiermee activeert u tevens de LED-verlichting.
3. Om het effect van de kruimeldief te vergroten kunt u verschillende opzetstukken gebruiken. Voor meer informatie met betrekking tot het gebruik van de opzetstukken wordt u doorverwezen naar de bijbehorende kop 'Accessoires'.
4. Wanneer u klaar bent met stofzuigen of het stofreservoir vol zit kunt u gebruik maken van de leegknop om het reservoir eenvoudig te legen.
5. Het stofreservoir kan met één simpele draaibeweging los worden gemaakt van de motor. Ook de twee filterlagen zijn gemakkelijk te ontkoppelen van elkaar door middel van één draaibeweging.
6. Indien nodig kan na het ontkoppelen van alle onderdelen het onderhoud beginnen. Voor meer informatie over onderhoud wordt u doorverwezen naar het kopje "onderhoud".

Opladen

1. Voor het opladen steekt u de adapter altijd eerst in de kruimeldief. Vervolgens gebruikt u de USB-C oplaadkabel om hem op te laden via een stopcontact of uw laptop/pc.
2. Wanneer de kruimeldief wordt opgeladen is het lampje op de kruimeldief rood. Wanneer de kruimeldief volledig is opgeladen verandert dit lampje naar groen.
3. Het opladen duurt ca. 3 uur waarna de kruimeldief ca. 25-30 minuten meegaat.
4. Laad het product elke 2 maand volledig op, ook al wordt hij niet gebruikt.



Waarschuwing:

1. Gebruik de kruimeldief nooit wanneer deze wordt opgeladen.
2. Laad de accu alleen op onder de juiste omstandigheden (0 tot 45 graden Celsius). Opladen bij extreme kou of hitte kan schade veroorzaken aan de accu.
3. Trek nooit aan de kabel, maar aan de stekker bij het loskoppelen van het apparaat na het opladen.
4. Zorg altijd voor droge handen bij het gebruiken van de kruimeldief en de oplaadkabel.

Onderhoud

- ✔ Gebruik een zachte, vochtige, schone doek om de stofzuiger te reinigen. Reinig het stofreservoir met water en droog het voor gebruik.
- ✔ Spoel het stofreservoir enkel met water, geen sterke reinigingsmiddelen, olie of brandbare producten. De stoftank is niet geschikt voor de vaatwasser.
- ✔ Bij vermindering van zuigkracht kunt u het filter reinigen door middel van water of door te blazen. Een andere optie is door een kleine zachte borstel te gebruiken om het stof en vuil te verwijderen. Laat na reinigen met water het filter goed drogen voor een optimale zuigkracht.
- ✔ Open het apparaat nooit zelf. Hierdoor kunnen er mogelijk gevaarlijke situaties ontstaan.

Technische specificaties

Materiaal:	ABS
Kleur:	Zwart
Batterij:	2 x 2000 mAh Lithium Batterij
Gebruikstijd:	25-30 min
Zuigvermogen:	120 W
Zuigkracht:	7.000 Pa
Geluidsniveau:	<75 dB
Voltage:	7,4V
Gewicht:	0,8 kg
Dimensies:	35, x9,5 x 7,7 cm

Voorkomende storingen en oplossingen

Storing	Mogelijke oplossing
Weinig zuigkracht	Laad accu volledig op
	Blaas het filter schoon of maak het filter schoon met gebruik van water. Laat na gebruik van water het filter geheel opdrogen.
Apparaat werkt niet	Zorg dat de accu volledig is opgeladen.
	Zorg dat u de deze handleiding volledig leest.
De knoppen werken niet naar behoren	Na fabricage kan het voorkomen dat het materiaal stijf is. Na een aantal keer gebruiken zal het materiaal vanzelf soepeler worden.



Thank you!

We would like to thank you for
your purchase and trust in our product.



Table of contents

Warning and Safety Measures	13
<hr/>	
Product Overview	14
Main features	15
Accessories	15
General use	17
Charging	17
Maintenance	18
<hr/>	
Technical specifications	19
<hr/>	
Common malfunctions and solutions	19

Warning and Safety Measures

1. Use the device under normal circumstances. It is intended solely for household use or for use, for example, inside your vehicles.
2. Do not leave the device unused while it is turned on.
3. Always supervise children when they use the device.
4. Do not vacuum up burning items (such as cigarettes or ashes).
5. Do not vacuum up large or sharp objects (such as glass or nails).
6. Do not vacuum up explosives or flammable materials (such as alcohol).
7. Do not vacuum up large amounts of liquid, as the device is only intended for small amounts of moisture.
8. Do not vacuum up reactive fluids (solvents, cleaning agents, etc.).
9. Always handle the device with care to extend its lifespan. Follow the instructions in this manual as much as possible.
10. Do not attempt to repair the product yourself. Opening up the device voids the warranty.
11. Only remove the internal batteries when disposing of the device. Never expose these batteries to high temperatures and never touch the fluid in case of leaks.



WARNING!

If the fluid comes into contact with the skin, immediately wash it off with water and soap. If the fluid comes into contact with the eyes, rinse them immediately with clean water for at least 10 minutes and seek medical help.

Product Overview

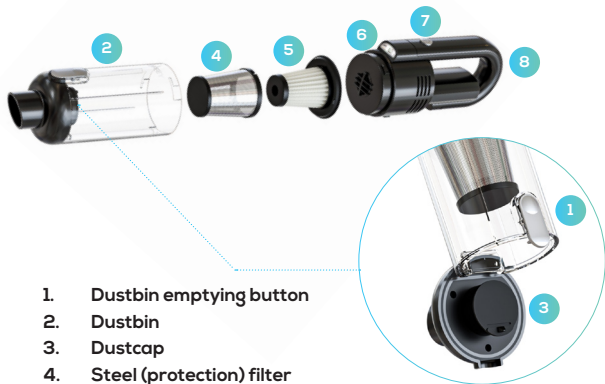
The following components are included upon purchase:



1. Handheld vacuum cleaner
2. Carrying bag
3. Vacuum cleaner extension hose
4. Coupling pieces
5. Brush suction nozzle
6. Floor brush
7. USB-C charging cable
8. Carrying bag

Main features

The handheld vacuum cleaner has the following main features:



1. Dustbin emptying button
2. Dustbin
3. Dustcap
4. Steel (protection) filter
5. HEPA-filter,
6. LED-light
7. Power on/off switch
8. USB-C charger input

Accessories

Using the accessories provides a complete range of possibilities. The attachments can be used as follows:



The narrow suction nozzle is perfect for crevices and gaps. Use it, for example, to clean the sofa or next to the car seat. This suction head can be attached directly to the handheld vacuum cleaner or to the vacuum cleaner hose for an extra wide range.



The floor brush is ideal for cleaning bigger surfaces and carpets, doormats or upholstered furniture. This suction head can be attached directly to the handheld vacuum cleaner or to the vacuum cleaner hose for an extra wide range.



The brush suction nozzle is perfect for removing hair, dust, or dirt from furniture. This suction head can be attached directly to the handheld vacuum cleaner or to the vacuum cleaner hose for an extra wide range.



The couplings function as intermediate pieces with which the extension hose and other suction nozzles can be combined



Ideal for extending your handheld vacuum cleaner for use in hard-to-reach places. It can also be combined with both suction heads.

General use

1. Make sure the handheld vacuum cleaner is fully charged. For instructions on charging, please refer to the "Charging" section.
2. Turn on the handheld vacuum cleaner using the power on/off switch. This also activates the LED-light.
3. To enhance the effect of the handheld vacuum cleaner, you can use different attachments. For more information on using the attachments, please refer to the "Accessories" section.
4. When you are finished vacuuming or when the dustbin is full, use the button to open the lid for easy emptying.
5. The dust container can be detached from the motor with a simple turning motion. The two filter layers can also be easily separated from each other with a single turning motion.
6. If necessary, after disconnecting all the components, maintenance can begin. For more information on maintenance, please refer to the "maintenance" section.

Charging

1. Always plug the adapter into the handheld vacuum cleaner first for charging. Then use the USB charger to charge it via a power outlet or your laptop/PC.
2. When the handheld vacuum cleaner is charging the LED indicator will be red. When the handheld vacuum cleaner is fully charged, this LED indicator will change to green.
3. Charging takes approximately 3 hours, after which the handheld vacuum cleaner will last approximately 25-30 minutes.
4. Fully charge the product every 2 months, even if it is not being used.



Warning

1. Never use the handheld vacuum cleaner while it is charging.
2. Only charge the battery under the correct conditions (0 to 45 degrees Celsius). Charging in extreme cold or heat can damage the battery.
3. Never pull on the cable, but on the plug when disconnecting the device after charging.
4. Always have dry hands when using the handheld vacuum cleaner and the charging cable.

Maintenance

- ✔ Use a soft, damp, clean cloth to clean the vacuum cleaner. Clean the dust container with water and dry it before use.
- ✔ Rinse the dust tank only with water, no strong cleaning agents, oil, or flammable products. The dust tank is not suitable for the dishwasher.
- ✔ If suction power is reduced, you can clean the filter using water or by blowing. Another option is to use a small soft brush to remove dust and dirt. After cleaning with water, let the filter dry well for optimal suction power.
- ✔ Never open the device yourself, as this may result in dangerous situations.

Technical specifications

Material:	ABS
Color:	Black
Battery:	3 x 2000 mAh Lithium Battery
Usage Time:	25-30 min
Suction Power:	120 W
Suction Force:	7.000 Pa
Sound Level:	<75 dB
Voltage:	7,4V
Weight:	0,8 kg
Dimensions:	35, x9,5 x 7,7 cm

Common malfunctions and solutions

Troubleshooting	Possible solutions
Low suction power	Fully charge the battery
	Blow the filter clean or clean the filter using water. After using water, let the filter dry completely.
Device does not work	Make sure the battery is fully charged.
	Make sure you read this manual completely
Buttons not working properly	The material can be stiff from manufacturing. Most of the times the material will loosen up after it has been used a couple of times.

 DIFFEY

