

auronic

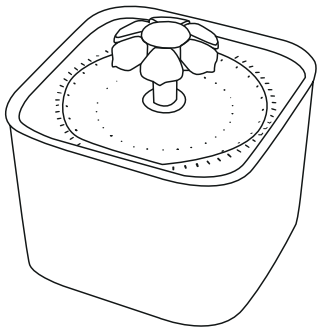
DRINKFONTEIN

NL/BE – Handleiding – Drinkfontein

EN – User manual – Drinking fountain

FR/BE – Manuel d'utilisation – Fontaine à boire

AU3014-T



Lees de instructies – Please read the manual
Veuillez lire ce mode d'emploi

Index

NL/BE – Handleiding	3
EN – User manual	21
FR/BE – Manuel d'utilisation	38

NL/BE – Handleiding

VOORWOORD

Over dit document

Deze handleiding bevat alle informatie voor correct, efficiënt en veilig gebruik van het product. Zorg ervoor dat je de instructies in deze handleiding volledig gelezen en begrepen hebt voordat je het product installeert of gebruikt. Bewaar deze handleiding voor toekomstig gebruik.

Oorspronkelijke instructies

Deze handleiding is oorspronkelijk geschreven in het Nederlands. Alle andere talen zijn vertalingen van de oorspronkelijke Nederlandse handleiding.

Service en garantie

Indien je service of informatie nodig hebt omtrent je product, neem dan contact op met onze klantenservice via service@auronic.nl.

Wij verlenen 2 jaar garantie op onze producten. De klant dient een aankoopbewijs te kunnen tonen wanneer er beroep wordt gedaan op de garantie. Productdefecten moeten binnen 2 jaar na aankoopdatum worden gemeld bij ons. Let op, de garantie geldt niet: bij schade veroorzaakt door onjuist gebruik of reparatie; voor aan slijtage onderhevige onderdelen; voor gebreken waarvan de klant bij aankoop op de hoogte was; bij defecten door eigen schuld van de klant, bij schade door derden.

INHOUDSOPGAVE

1. Introductie	6
1.1 Beoogd gebruik	6
1.2 Productoverzicht	6
1.3 Productspecificaties	7
1.4 Overige eigenschappen	7
1.5 Inhoud verpakking	8
2. Veiligheid	8
2.1 Algemeen	9
2.2 Personen	10
2.3 Gebruik	11
2.5 Elektra	11
3. Instructies voor gebruik	13
3.1 Installeren	13
3.2 Waterstand aanpassen	15
4. Onderhoud en reiniging	16
4.1 Reinigen	16
4.2 Waterpomp demonteren	16
5. Opslag	16
6. Weggooien en recyclen	16
6.1 Afvoeren	17
6.2 Elektrisch apparaat	17
7. Symbolen	18
8. CE-conformiteitsverklaring	19
9. Disclaimer	20

1. INTRODUCTIE

Bedankt dat je hebt gekozen voor een Auronic product! Volg altijd de veiligheidsvoorschriften voor veilig gebruik.

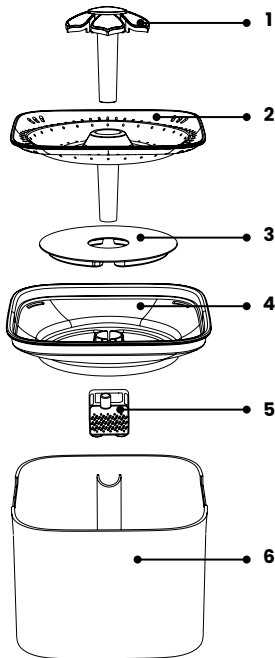
1.1 Beoogd gebruik

Dit product is uitsluitend bestemd voor de doeleinden beschreven in de handleiding.

De leverancier is vrijgesteld van aansprakelijkheid voor enig letsel of schade veroorzaakt door het gebruik van het product buiten het beoogde gebruik ervan. Elke wijziging van het product kan gevolgen hebben voor je veiligheid en garantie.

1.2 Productoverzicht

1. Bloementuit
2. Drinkbak
3. Koolstoffilter
4. Beschermkap
5. Waterpomp
6. Waterreservoir



1.3 Productspecificaties

Afmeting	18 x 18 x 15 cm
Gewicht	600 g
Kleur	Wit/Blauw
Materiaal	Plastic PP
Snoerlengte	1,5 m
Veiligheidsklasse	2
Spanning (adapter)	Input: 110 - 220V 0.1A \approx Output: 5V 250mA \approx
Frequentie	50Hz
Vermogen	2W
Capaciteit waterreservoir	2 l
IP-waarde	IPX8

*Aanbevolen

1.4 Overige eigenschappen

- Met 3 mogelijke waterstanden.
- Low-noise pomp technologie.
- Inclusief koolstof filtersysteem.

1.5 Inhoud verpakking

Controleer of de inhoud van het pakket overeenkomt met de pakbon wanneer je de verzending ontvangt. Licht je leverancier in als er onderdelen ontbreken. Lijkt het product beschadigd, dien dan onmiddellijk een klacht in bij de vervoerder en geef de leverancier een gedetailleerde beschrijving van de schade. Bewaar de beschadigde onderdelen en verpakking om je klacht te onderbouwen.

Auronic Drinkfontein - Voor katten - Model AU3014-T - EAN 8721055560395

1.6 Bijgevoegde accessoires

- 1x Handleiding
- 1x Bloementuit
- 1x Normale tuit
- 1x Koolstoffilter
- 1x Waterpomp
- 1x Stroomadapter

2. VEILIGHEID



Waarschuwing!

Let erop dat het verpakkingsmateriaal niet in handen komt van kinderen. Zij kunnen erin stikken!

Lees voor gebruik de handleiding en de veiligheidsinformatie zorgvuldig door. De leverancier is niet verantwoordelijk voor het niet opvolgen van de veiligheidsinformatie over het gebruik en de omgang met het product of schade aan eigendommen of persoonlijk letsel.

Neem altijd de volgende voorzorgsmaatregelen in acht wanneer je gebruik maakt van 'de Drinkfontein', hierna te noemen 'het product'.

2.1 Algemeen

- Als dit de eerste keer is dat je het product gebruikt is het belangrijk om de handleiding en instructies zorgvuldig door te nemen.
- Als het product niet goed functioneert, gevallen of beschadigd is, gebruik het product dan niet en raadpleeg onze klantenservice.
- Controleer voor elk gebruik de onderdelen en accessoires op schade of slijtage (barsten/breuken) die het functioneren negatief kunnen beïnvloeden en vervang ze, als hiervan sprake is, door originele of door de fabrikant aanbevolen onderdelen en accessoires.
- Gebruik het product alleen voor de doeleinden aangegeven in deze handleiding.
- Haal het product niet uit elkaar, repareer en herstel het product niet. Dit kan schade aan het product aanbrengen. Voor de eigen veiligheid mogen deze

onderdelen alleen vervangen worden door geautoriseerd onderhoudspersoneel. Stuur het product altijd naar servicecentrum voor reparaties om schade en persoonlijk letsel te voorkomen.

- Houd het product uit de buurt van hitte, ruimtes waar de temperatuur relatief hoog is en hittebronnen zoals ovens.
- Het product is ontworpen en bedoeld voor privégebruik. Gebruik het product niet voor commerciële doeleinden.
- Zet het product niet te dicht bij de rand van het oppervlak en zorg ervoor dat het product niet omvalt.
- Let op de risico's en consequenties die verbonden zijn aan verkeerd gebruik van het product. Verkeerd gebruik van het product kan leiden tot persoonlijk letsel en schade aan het product.
- Het product is alleen geschikt voor gebruik binnenshuis. Gebruik het product niet buitenshuis.
- Reinig de filter alleen met water.

2.2 Personen

- Dit product mag niet door kinderen worden gebruikt. Het reinigen en onderhouden van het product mag niet door kinderen worden uitgevoerd. Houd het product en het snoer buiten het bereik van kinderen.
- Het product kan gebruikt worden door mensen met een fysieke of mentale beperking, mits ze goed worden begeleid en geïnformeerd zijn m.b.t. het veilig gebruik van het product en de mogelijke gevaren hiervan begrijpen.
- Het reinigen en onderhouden van het product mag niet

door kinderen worden uitgevoerd, behalve als ze ouder zijn dan 8 jaar en onder toezicht staan.

- Houd het product en het snoer buiten het bereik van kinderen jonger dan 8 jaar.
- Laat kinderen niet met het product spelen. Gebruik en bewaar het product buiten het bereik van kinderen.
- Laat huisdieren of kleine kinderen niet op het netsnoer kauwen om een elektrische schok te voorkomen.

2.3 Gebruik

- Plaats het product altijd op een horizontaal, effen, stabiel en niet ontvlambaar oppervlak.
- Vul het product niet voorbij de max-lijn.
- Gebruik geen heet water, gas, alcohol of organische oplosmiddelen om het product te reinigen. Gebruik alleen een vochtig schoonmaakdoekje of een papieren handdoek en leidingwater.
- Controleer dagelijks het waterniveau. Gebruik de pomp alleen als deze volledig in water is ondergedompeld, anders kan de pomp beschadigd raken.
- De pomp is ontworpen om uitsluitend te worden gebruikt met dit product. Gebruik de pomp niet voor andere toepassingen.

2.5 Elektra

- Als het oppervlak van het product gebarsten is, zet dan het product uit om een elektrische schok te voorkomen.
- Controleer zowel netsnoer als stekker regelmatig op

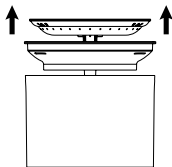
tekenen van schade of slijtage en is daarvan sprake, gebruik het product dan niet en laat het netsnoer en/of de stekker vervangen of repareren door geautoriseerd onderhoudspersoneel.

- Gebruik alleen de adapter en/of accessoires die door de leverancier geleverd worden om oververhitting, explosies, elektrische schokken, brand, andere schade en persoonlijk letsel te voorkomen.
- Gebruik het product niet als je vermoedt dat de stroomkabel of de stekker beschadigd zijn, om een elektrische schok te voorkomen. Een beschadigde stroomkabel of stekker moeten gerepareerd of vervangen worden door een professional (een geautoriseerde distributeur).
- Haal de stekker van het product niet uit het stopcontact door aan de stroomkabel te trekken. Dit kan brand of een elektrische schok veroorzaken.
- Verplaats het product niet als het aan staat. Zet het product altijd uit voordat je hem verplaatst of schoonmaakt.
- Verplaats het product niet door aan het snoer te trekken en draai het snoer niet.
- Zorg ervoor dat de netspanning die op het type-aanduidingsplaatje staat aangegeven, overeenkomt met die van je stroomnet, voor je het product aansluit.
- Zorg ervoor dat je niet over de kabel struikelt en dat de kabel niet geknakt of gedraaid is, of vastzit.

3. INSTRUCTIES VOOR GEBRUIK

3.1 Installeren

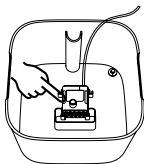
1. Verwijder alle onderdelen uit het waterreservoir.



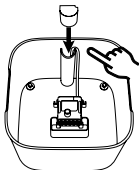
2. Reinig en spoel alle onderdelen grondig af met schoon (koud) leidingwater.



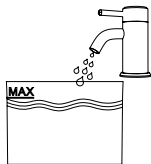
3. Plaats de waterpomp in de daarvoor aangewezen locatie.



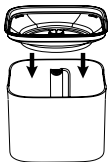
4. Plaats het netsnoer van de waterpomp in de daarvoor aangewezen locatie.



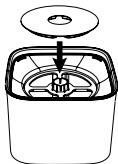
5. Vul het waterreservoir met schoon leidingwater. Overschrijd het maximale waterniveau niet.



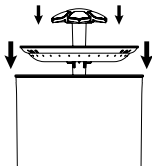
6. Plaats de beschermkap op het waterreservoir.



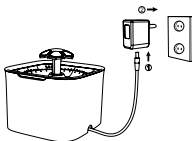
7. Plaats de filter op de beschermkap en druk deze stevig aan.



8. Plaats de drinkbak door het gat in de beschermkap. Zorg ervoor dat het uiteinde wordt aangesloten op de uitlaat van de pomp. Plaats (indien gewenst) een tuit op de drinkbak.



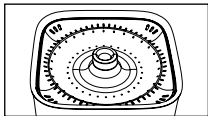
9. Sluit de stroomkabel aan op de adapter en de adapter aan op een stopcontact.



3.2 Waterstand aanpassen

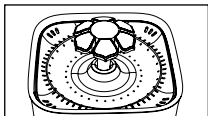
3.2.1 Waterfontein

Plaats de normale tuit op de drinkbak en druk deze stevig aan.



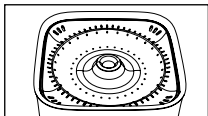
3.2.2 Bloemwaterfontein

Plaats de bloemtuit op de drinkbak en druk deze stevig aan.



3.2.3 Zachte waterfontein

Verwijder de tuit om een zacht stromend wateroppervlak te krijgen.



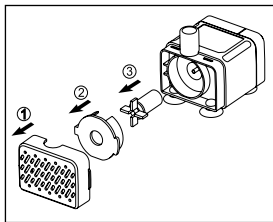
4. ONDERHOUD EN REINIGING

4.1 Reinigen

Reinig het product met schoon en koud leidingwater. Gebruik voor het waterreservoir eventueel een zacht sponsje om hardnekkig vuil weg te krijgen. Gebruik geen schurende of agressieve schoonmaakmiddelen.

4.2 Waterpomp demonteren

Het reinigen van de pomp is essentieel voor de levensduur van het product. Je moet de waterpomp onderzoeken en leegmaken wanneer de waterstroom wordt verminderd.



Gebruik een schoonmaakborstel om eventuele stof en haren te verwijderen van de waterpomp.

5. OPSLAG

Bewaar het product op een droge, schone plek. Bewaar het product niet in extreem hoge of lage temperaturen.

6. WEGGOOIEN EN RECYCLEN

Denk aan het milieu en lever een bijdrage aan een schonere leefomgeving! Je kunt bij je gemeente terecht voor alle informatie over de mogelijkheden voor het afvoeren van afgedankte producten.

6.1 Afvoeren



Gooi het product aan het einde van zijn levensduur niet weg met het normale huisvuil, maar lever hem in op een door de overheid aangewezen inzamelpunt om het te laten recyclen.



Voer de verpakking en de accessoires af conform de milieuvorschriften die gelden in jouw gemeente. Let op de symbolen op de verschillende verpakkingsmaterialen en voer ze – indien nodig – gescheiden af. De verpakkingsmaterialen zijn voorzien van letters en cijfers: 1-7: plastic, 20-22: papier en karton, 80-98 composietmaterialen.

6.2 Elektrisch apparaat



Het symbool hiernaast met de doorgekruiste vuilnisbak geeft aan dat dit product is onderworpen aan de Europese richtlijn (EU) 2012/19/EU. Deze richtlijn stelt dat je dit product aan het einde van zijn levensduur niet met het normale huisvuil af mag laten voeren, maar het moet inleveren op een door de overheid aangewezen inzamelpunt om het te laten recyclen.

7. SYMBOLEN

In deze handleiding, op de verpakking en op het product worden de volgende waarschuwingen en symbolen gebruikt (indien van toepassing).

Symbool	Omschrijving
	<p>Volg de instructies op in de handleiding en bewaar deze voor de toekomst.</p>
	<p>Een waarschuwing met dit symbool geeft een mogelijk gevaarlijke situatie aan die kan resulteren in ernstige schade en/of fatale letsel.</p>
	<p>Een opmerking bevat extra informatie dat van belang is voor het gebruik van het product.</p>
	<p>Een waarschuwing met dit symbool geeft een mogelijk gevaarlijke situatie aan die kan resulteren in lichte schade en/of matige letsel.</p>
	<p>Beperking van (het gebruik van bepaalde) gevaarlijke stoffen in elektrische en elektronische apparatuur.</p>

	<p>Veiligheidsklasse 2 stekker.</p>
	<p>Waterdicht: Blijft bruikbaar onder water onder opgegeven omstandigheden.</p>
	<p>Recycling symbool: Scheid de verpakkingen en doe ze in de sorteerbak. (Alleen van toepassing in Frankrijk)</p>
	<p>Recycling symbool: Deze handleiding kan worden gerecycled. (Alleen van toepassing in Frankrijk)</p>
	<p>Recycling symbool: Dit apparaat en de accessoires kunnen worden gerecycled. (Alleen van toepassing in Frankrijk)</p>

8. CE-CONFORMITEITSVERKLARING



Dit product voldoet aan alle eisen en voorschriften conform 2014/35/EU, de richtlijn 2014/30/EU en de richtlijn 2009/125/EC.

De volledige EU-conformiteitsverklaring is verkrijgbaar bij de leverancier.

9. DISCLAIMER

Veranderingen onder voorbehoud; specificaties kunnen veranderen zonder opgaaf van redenen.

EN – User manual

FOREWORD

About this document

This manual contains all the information for correct, efficient and safe use of the product. Make sure you have fully read and understood the instructions in this manual before installing or using the product. Keep this manual for future use.

Original Instructions

This manual was originally written in Dutch. All other languages are translations of the original Dutch manual.

Service and warranty

If you need service or information regarding your product, please contact our customer service at service@auronic.nl.

We provide a 2-year warranty on our products. Customer must be able to show proof of purchase when claiming warranty. Product defects must be reported to us within 2 years from the date of purchase. Please note that the warranty does not apply: for damage caused by improper use or repair; for parts subject to wear and tear; for defects known to the customer at the time of purchase; for defects caused by the customer's own fault, for damage caused by third parties.

TABLE OF CONTENTS

1. Introduction	24
1.1 Intended use	24
1.2 Product overview	24
1.3 Product specifications	25
1.4 Other features	25
1.5 Contents of package	26
1.6 Included accessories	26
2. Safety	26
2.1 General	27
2.2 Persons	28
2.3 Use	29
2.5 Electrical	29
3. Instructions for use	30
3.1 Installation	30
3.2 Adjusting the water level	33
4. Maintenance and cleaning	33
4.1 Cleaning	33
4.2 Disassembling the water pump	34
5. Storage	34
6. Disposal and recycle	34
6.1 Disposal	34
6.2 Electric appliance	35
7. Symbols	35
8. CE Declaration of Conformity	37
9. Disclaimer	37

1. INTRODUCTION

Thank you for choosing a Auronic product! Please always follow the instructions for safe usage.

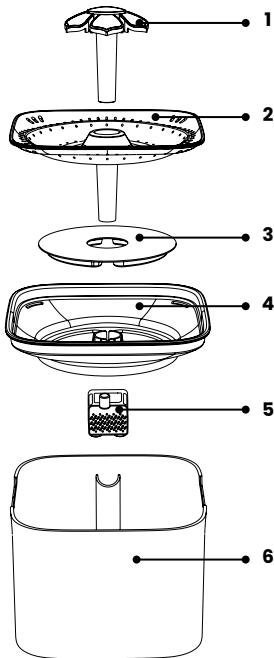
1.1 Intended use

This product is intended only for the purposes described in the user manual.

The supplier is released from liability for any injury or damage caused by using the product beyond its intended use. Any modification of the product may affect your safety and warranty.

1.2 Product overview

1. Flower spout
2. Drinking bowl
3. Carbon filter
4. Protective cover
5. Water pump
6. Water Tank



1.3 Product specifications

Dimension	18 x 18 x 15 cm
Weight	600 g
Color	White/Blue
Material	Plastic PP
Cord length	1.5 m
Safety class	0
Voltage (adapter)	Input: 110 -220V 0.1A \approx Output: 5V 250mA \approx
Frequency	50Hz
Power	2W
Water tank capacity	2 l
IP value	IPX8

*Recommended

1.4 Other features

- With 3 possible water levels.
- Low-noise pump technology.
- Includes carbon filtration system.

1.5 Contents of package

When receiving your shipment, make sure that the contents are consistent with the packing list. Notify your distributor of any missing items. If the equipment appears to be damaged, file a claim immediately with the carrier and notify your distributor at once, giving a detailed description of any damage. Save the damaged parts and packing container to substantiate your claim.

Auronic Drinking fountain - For cats - Model AU3014-T - EAN 8721055560395

1.6 Included accessories

- 1x User manual
- 1x Flower spout
- 1x Normal spout
- 1x Carbon filter
- 1x Water pump
- 1x Power adapter

2. SAFETY



Warning!

Please ensure that the packaging is kept out of the reach of children! Risk of suffocation!

Before use, read the manual and safety information carefully. The supplier is not responsible for failure to follow the safety information on the use and handling of the product or damage to property or personal injury.

Always observe the following precautions when using 'the Drinking fountain', hereinafter referred to as 'the product'.

2.1 General

- If this is your first time using the product, it is important to read the user manual and instructions carefully.
- If the product is malfunctioning, dropped or damaged, do not use the product and consult our customer service.
- Before each use, check the parts and accessories for any damage or wear (cracks/breakage) that may adversely affect performance and, if so, replace them with original or manufacturer-recommended parts and accessories.
- Use the product only for the purposes indicated in this user manual.
- Do not disassemble, repair or restore the product. Doing so may cause damage to the product. For your own safety, these parts should only be replaced by authorized service personnel. Always steer the product to service center for repairs to prevent damage and personal injury.
- Keep the product away from heat, areas where the temperature is relatively high and heat sources such as ovens.
- The product is designed and intended for private use. Do

not use the product for commercial purposes.

- Do not place the product too close to the edge of the surface and make sure the product does not fall over.
- Be aware of the risks and consequences associated with improper use of the product. Misuse of the product may result in personal injury and damage to the product.
- The product is suitable for indoor use only. Do not use the product outdoors.
- Clean the filter with water only.

2.2 Persons

- This product should not be used by children. Cleaning and maintenance of the product should not be performed by children. Keep the product and cord out of the reach of children.
- The product can be used by people with physical or mental disabilities, provided that they are properly supervised and informed regarding the safe use of the product and understand its possible dangers.
- Cleaning and maintenance of the product should not be performed by children unless they are over 8 years old and supervised.
- Keep the product and cord out of the reach of children under 8 years of age.
- Do not allow children to play with the product. Use and store the product out of the reach of children.
- Do not allow pets or small children to chew on the power cord to avoid electric shock.

2.3 Use

- Always place the product on a horizontal, level, stable and non-flammable surface.
- Do not fill the product beyond the max line.
- Do not use hot water, gas, alcohol or organic solvents to clean the product. Use only a damp cleaning cloth or paper towel and tap water.
- Check the water level daily. Use the pump only when fully submerged in water, otherwise the pump may be damaged.
- The pump is designed to be used exclusively with this product. Do not use the pump for other applications.

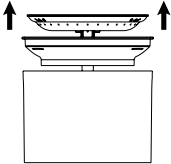

2.5 Electrical

- If the surface of the product is cracked, turn off the product to avoid electric shock.
- Check both power cord and plug regularly for signs of damage or wear, and if any, do not use the product and have the power cord and/or plug replaced or repaired by authorized service personnel.
- Use only the adapter and/or accessories provided by the supplier to prevent overheating, explosions, electric shock, fire, other damage and personal injury.
- To avoid electric shock, do not use the product if you suspect the power cord or plug is damaged. A damaged power cord or plug should be repaired or replaced by a professional (an authorized distributor).
- Do not unplug the product by pulling the power cord. This may cause fire or electric shock.

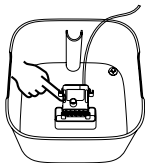
- Do not move the product while it is on. Always turn the product off before moving or cleaning it.
- Do not move the product by pulling the cord or twist the cord.
- Before connecting the product, make sure that the mains voltage indicated on the rating plate matches that of your mains supply.
- Make sure you do not trip over the cord and that the cord is not kinked, twisted, or stuck.

3. INSTRUCTIONS FOR USE

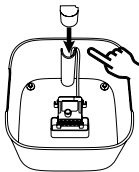
3.1 Installation

1. Remove all parts from the water tank.	2. Clean and rinse all parts thoroughly with clean (cold) tap water.
	

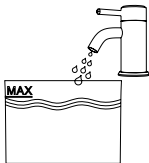
3. Place the water pump in its designated location..



4. Place the water pump power cord in its designated location.



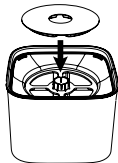
5. Fill the water tank with clean tap water. Do not exceed the maximum water level.



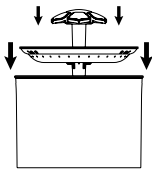
6. Place the protective cap on the water tank.



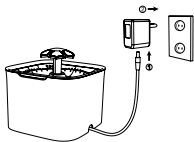
7. Place the filter on the protective cover and press firmly.



8. Place the drinking bowl through the hole in the protective cover. Make sure the end is connected to the outlet of the pump. Place a spout on the drinking bowl (if desired).



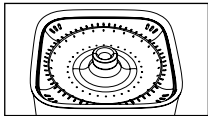
9. Connect the power cable to the adapter and the adapter to an electrical outlet.



3.2 Adjusting the water level

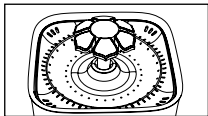
3.2.1 Water fountain

Place the normal spout on the drinking bowl and press firmly.



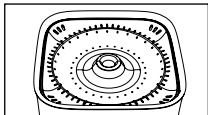
3.2.2 Flower water fountain

Place the flower spout on the drinking container and press firmly.



3.2.3 Soft water fountain

Remove the spout to get a soft flowing water surface.



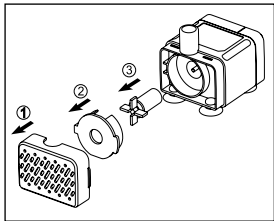
4. MAINTENANCE AND CLEANING

4.1 Cleaning

Clean the product with clean, cold tap water. For the water tank, use a soft sponge if necessary to get rid of stubborn dirt. Do not use abrasive or aggressive cleaning agents.

4.2 Disassembling the water pump

Cleaning the pump is essential to the life of the product. You should examine and empty the water pump when the water flow is reduced.



Use a cleaning brush to remove any dust and bristles from the water pump.

5. STORAGE

Store the product in a clean and dry place. Do not store the product in extreme high or extreme low temperatures.

6. DISPOSAL AND RECYCLE

Think about the environment and contribute to a cleaner living environment! You can contact your local council for all information on disposal options for discarded products.

6.1 Disposal



At the end of its life, do not dispose of the product with normal household waste, but hand it in at a government designated collection point for recycling.



Dispose of the packaging and accessories in accordance with the environmental regulations in force in your local council. Pay attention to the symbols on the different packaging materials and - if necessary - dispose of them separately. The packaging materials are marked with letters and numbers: 1-7: plastic, 20-22: paper and cardboard, 80-98 composite materials.

6.2 Electric appliance





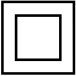



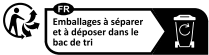


The symbol shown here with the crossed-out garbage can indicates that this product is subject to European Directive (EU) 2012/19/EU. This directive states that at the end of its service life, you must not dispose of this product with normal household waste, but hand it in at a government designated collection point for recycling.

7. SYMBOLS

The following warnings and symbols are used in this manual, on the packaging and on the product (where applicable).

Symbol	Description
	Follow the instructions in the user manual and keep it for future reference.

	<p>A warning with this symbol indicates a potentially hazardous situation that could result in serious damage and/or fatal injury.</p>
	<p>A note contains additional information relevant to the use of the product.</p>
	<p>A warning with this symbol indicates a potentially hazardous situation that may result in minor damage and/or moderate injury.</p>
	<p>Restriction of (the use of certain) hazardous substances in electrical and electronic equipment.</p>
	<p>Safety class 2 plug.</p>
	<p>Waterproof: Remains usable under water under specified conditions.</p>

	<p>Recycling symbol: Separate packages and put them in the sorting bin. (Only applicable in France)</p>
	<p>Recycling symbol: This user manual can be recycled. (Only applicable in France)</p>
	<p>Recycling symbol: This appliance and its accessories can be recycled. (Only applicable in France)</p>

8. CE DECLARATION OF CONFORMITY



This product complies with all requirements and regulations according to 2014/35/EU, Directive 2014/30/EU and Directive 2009/125/EC.

The complete EU Declaration of Conformity is available at the supplier.

9. DISCLAIMER

Changes reserved; specifications are subject to change without stating grounds for doing so.

FR/BE – Manuel d'utilisation

AVANT-PROPOS

À propos de ce document

Ce manuel contient toutes les informations nécessaires à une utilisation correcte, efficace et sûre du produit. Assurez-vous d'avoir bien lu et compris les instructions de ce manuel avant d'installer ou d'utiliser le produit. Conservez ce manuel pour une utilisation ultérieure.

Instructions originales

Ce manuel a été rédigé à l'origine en néerlandais. Toutes les autres langues sont des traductions du manuel original en néerlandais.

Service et garantie

Si vous avez besoin d'un service ou d'une information

concernant votre produit, veuillez contacter notre service clientèle via service@auronic.nl.

Nous offrons une garantie de 2 ans sur nos produits. Pour obtenir un service pendant la période de garantie, le produit doit être retourné avec une preuve d'achat. Les défauts du produit doivent être signalés dans un délai de deux ans à compter de la date d'achat. Cette garantie ne couvre pas : les dommages causés par une mauvaise utilisation ou une réparation incorrecte ; les pièces d'usure ; les défauts dont le client avait connaissance au moment de l'achat ; les dommages ou défauts causés par la négligence du client ; les dommages ou défauts causés par des tiers. Les pièces de rechange pour ce produit sont disponibles pendant 2 ans après la date de l'achat.

TABLE DES MATIÈRES

1. Introduction	41
1.1 Utilisation prévue	41
1.2 Description du produit	41
1.3 Spécifications du produit	42
1.4 Autres caractéristiques	42
1.5 Contenu de l'emballage	43
1.6 Accessoires inclus	43
2. Sécurité	43
2.1 Général	44
2.2 Personnes	45
2.3 Utilisation	46
2.5 Électricité	47
3. Mode d'emploi	48
3.1 Installation	48
3.2 Réglage du niveau d'eau	50
4. Entretien et nettoyage	51
4.1 Nettoyage	51
4.2 Démontage de la pompe à eau	51
5. Stockage	51
6. Élimination et recyclage	51
6.1 Élimination	52
6.2 Appareils électriques	52
7. Symbols	53
8. Déclaration de conformité CE	55
9. Clause de non-responsabilité	55

1. INTRODUCTION

Merci d'avoir choisi un produit Auronic ! Suivez toujours les instructions pour garantir une utilisation en toute sécurité.

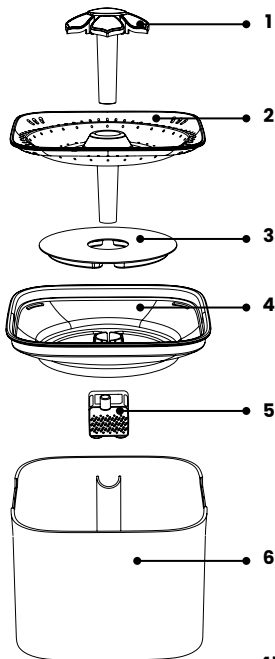
1.1 Utilisation prévue

Ce produit est destiné uniquement aux fins décrites dans le manuel.

Le fournisseur est dégagé de toute responsabilité en cas de blessures ou de dommages causés par l'utilisation du produit au-delà de l'usage prévu. Toute modification du produit peut affecter votre sécurité et la garantie.

1.2 Description du produit

1. Bec de fleur
2. Bol à boire
3. Filtre à charbon
4. Couvercle de protection
5. Pompe à eau
6. Réservoir d'eau



1.3 Spécifications du produit

Dimensions	18 x 18 x 15 cm
Poids	600 g
Couleur	Blanc/Bleu
Matériau	Plastique PP
Longueur du cordon	1,5 m
Classe de sécurité	0
Tension (adaptateur)	Entrée : 110 -220V 0.1A ≈ Sortie : 5V 250mA ≈
Fréquence	50Hz
Puissance	2W
Capacité du réservoir d'eau	2 l
Valeur IP	IPX8

*Recommandé

1.4 Autres caractéristiques

- Avec 3 niveaux d'eau possibles.
- Technologie de pompe silencieuse.
- Système de filtre à charbon inclus.

1.5 Contenu de l'emballage

Vérifiez que le contenu du colis correspond au bordereau d'expédition lorsque vous recevez l'envoi. Informez votre fournisseur si des pièces sont manquantes. Si le produit semble endommagé, déposez immédiatement une plainte auprès du transporteur et donnez au fournisseur une description détaillée des dommages. Conservez les pièces endommagées et l'emballage pour étayer votre plainte.

Auronic Fontaine à boire - Pour chats - Modèle AU3014-T - EAN 8721055560395

1.6 Accessoires inclus

- 1x Manuel d'utilisation
- 1x Bec fleuri
- 1x Bec normal
- 1x Filtre à charbon
- 1x Pompe à eau
- 1x Adaptateur électrique

2. SÉCURITÉ



Attention !

Veillez à ce que le matériel d'emballage ne tombe pas entre les mains des enfants. Ils pourraient s'étouffer avec !

Avant toute utilisation, lisez attentivement le manuel et les informations de sécurité. Le fournisseur n'est pas responsable du non-respect des consignes de sécurité relatives à l'utilisation et à la manipulation du produit, ni des dommages matériels ou corporels.

Respectez toujours les précautions suivantes lors de l'utilisation de la «Fontaine à boire», ci-après dénommé «le produit».

2.1 Général

- Si vous utilisez le produit pour la première fois, il est important de lire attentivement le manuel et les instructions.
- Si le produit fonctionne mal, s'il est tombé ou s'il est endommagé, ne l'utilisez pas et consultez notre service clientèle.
- Avant chaque utilisation, vérifiez que les pièces et les accessoires ne sont pas endommagés ou usés (fissures/ cassures), ce qui pourrait nuire aux performances, et, le cas échéant, remplacez-les par des pièces et des accessoires d'origine ou recommandés par le fabricant.
- N'utilisez le produit qu'aux fins indiquées dans le présent manuel.
- Ne démontez pas, ne réparez pas et ne restaurez pas le produit. Cela pourrait endommager le produit. Pour votre propre sécurité, ces pièces ne doivent être remplacées

que par du personnel de service autorisé. Pour éviter tout dommage et toute blessure, envoyez toujours le produit à un centre de service pour le faire réparer.

- Conservez le produit à l'écart de la chaleur, des zones où la température est relativement élevée et des sources de chaleur telles que les fours.
- Le produit est conçu et destiné à un usage privé. N'utilisez pas le produit à des fins commerciales.
- Ne placez pas le produit trop près du bord de la surface et veillez à ce qu'il ne bascule pas.
- Soyez conscient des risques et des conséquences liés à une mauvaise utilisation du produit. Une mauvaise utilisation du produit peut entraîner des blessures et endommager le produit.
- Le produit ne convient qu'à une utilisation en intérieur. Ne pas utiliser le produit à l'extérieur.
- Nettoyez le filtre à l'eau uniquement.

2.2 Personnes

- Ce produit ne doit pas être utilisé par des enfants. Le nettoyage et l'entretien du produit ne doivent pas être effectués par des enfants. Gardez le produit et le cordon d'alimentation hors de portée des enfants.
- Le produit peut être utilisé par des personnes souffrant d'un handicap physique ou mental, à condition qu'elles soient correctement surveillées et informées de l'utilisation sûre du produit et qu'elles en comprennent les

dangers éventuels.

- Le nettoyage et l'entretien du produit ne doivent pas être effectués par des enfants, sauf s'ils ont plus de 8 ans et sont surveillés.
- Gardez le produit et le cordon hors de portée des enfants de moins de 8 ans.
- Ne laissez pas les enfants jouer avec le produit. Utilisez et rangez le produit hors de portée des enfants.
- Ne laissez pas les animaux domestiques ou les jeunes enfants mâcher le cordon d'alimentation afin d'éviter tout risque d'électrocution.

2.3 Utilisation

- Placez toujours le produit sur une surface horizontale, plane, stable et ininflammable.
- Ne remplissez pas le produit au-delà de la ligne maximale.
- Ne pas utiliser d'eau chaude, de gaz, d'alcool ou de solvants organiques pour nettoyer le produit. Utilisez uniquement un chiffon humide ou une serviette en papier et de l'eau du robinet.
- Vérifiez le niveau d'eau tous les jours. N'utilisez la pompe que lorsqu'elle est entièrement immergée dans l'eau, sinon elle risque d'être endommagée.
- La pompe est conçue pour être utilisée exclusivement avec ce produit. Ne pas utiliser la pompe pour d'autres applications.

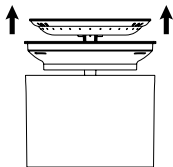
2.5 Électricité

- Si la surface du produit est fissurée, éteignez le produit pour éviter tout choc électrique.
- Vérifiez régulièrement que le cordon d'alimentation et la fiche ne présentent pas de signes d'endommagement ou d'usure et, le cas échéant, n'utilisez pas le produit et faites remplacer ou réparer le cordon d'alimentation et/ou la fiche par un personnel de service agréé.
- Utilisez uniquement l'adaptateur et/ou les accessoires fournis par le fournisseur afin d'éviter toute surchauffe, explosion, choc électrique, incendie, autres dommages et blessures.
- Pour éviter tout choc électrique, n'utilisez pas le produit si vous pensez que le câble d'alimentation ou la fiche est endommagé(e). Un câble d'alimentation ou une fiche endommagée(e) doit être réparé(e) ou remplacé(e) par un professionnel (un distributeur agréé).
- Ne débranchez pas le produit en tirant sur le câble d'alimentation. Cela pourrait provoquer un incendie ou un choc électrique.
- Ne déplacez pas le produit lorsqu'il est allumé. Éteignez toujours le produit avant de le déplacer ou de le nettoyer.
- Ne déplacez pas le produit en tirant sur le cordon ou en le tordant.
- Avant de brancher le produit, assurez-vous que la tension secteur indiquée sur la plaque signalétique correspond à celle de votre alimentation secteur.
- Veillez à ne pas trébucher sur le câble et à ce qu'il ne soit pas plié, tordu ou coincé.

3. MODE D'EMPLOI

3.1 Installation

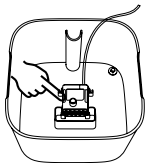
1. Retirer toutes les pièces du réservoir d'eau.



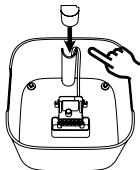
2. Nettoyez et rincez soigneusement toutes les pièces à l'eau du robinet (froide).



3. Placez la pompe à eau à l'endroit prévu à cet effet..



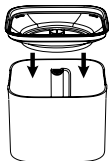
4. Placez le cordon d'alimentation de la pompe à eau à l'endroit prévu à cet effet.



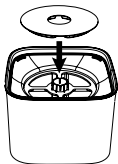
5. Remplissez le réservoir d'eau avec de l'eau du robinet propre. Ne pas dépasser le niveau d'eau maximum.



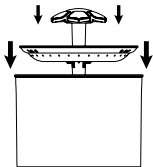
6. Remplissez le réservoir d'eau avec de l'eau du robinet propre. Ne pas dépasser le niveau d'eau maximum.



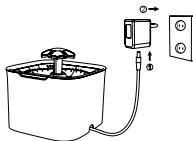
7. Placez le filtre sur le couvercle de protection et appuyez fermement.



8. Insérez l'abreuvoir dans le trou du couvercle de protection. Veillez à ce que l'extrémité soit connectée à la sortie de la pompe. Placez un bec sur l'abreuvoir (si nécessaire).



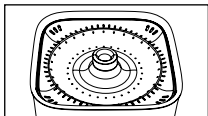
9. Connecter le câble d'alimentation à l'adaptateur et l'adaptateur à une prise murale.



3.2 Réglage du niveau d'eau

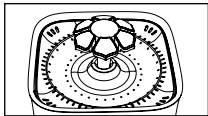
3.2.1 Fontaine à eau

Placez le bec normal sur l'abreuvoir et appuyez fermement.



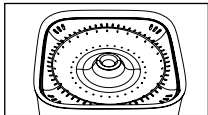
3.2.2 Fontaine à eau en forme de fleur

Placer le bec de la fleur sur le récipient et appuyer fermement.



3.2.3 Fontaine d'eau douce

Retirer le bec verseur pour obtenir une surface d'eau douce.



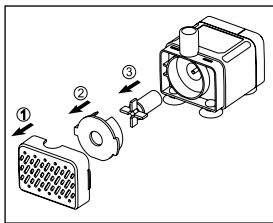
4. ENTRETIEN ET NETTOYAGE

4.1 Nettoyage

Nettoyez le produit avec de l'eau du robinet propre et froide. Pour le réservoir d'eau, utilisez une éponge douce si nécessaire pour éliminer les saletés tenaces. Ne pas utiliser de produits de nettoyage abrasifs ou agressifs.

4.2 Démontage de la pompe à eau

Le nettoyage de la pompe est essentiel pour la durée de vie du produit. Vous devez examiner et vider la pompe à eau lorsque le débit d'eau est réduit.



Utilisez une brosse de nettoyage pour enlever la poussière et les poils de la pompe à eau.

5. STOCKAGE

Stockez le produit dans un endroit sec et propre. Ne stockez pas le produit à des températures extrêmement élevées ou basses.

6. ÉLIMINATION ET RECYCLAGE

Pensez à l'environnement et contribuez à un cadre de vie plus propre ! Vous pouvez contacter votre municipalité pour

obtenir toutes les informations sur les possibilités d'élimination des produits mis au rebut.

6.1 Élimination



En fin de vie, ne jetez pas le produit avec les ordures ménagères, mais déposez-le dans un point de collecte désigné par le gouvernement pour qu'il soit recyclé.



L'emballage et les accessoires doivent être éliminés conformément à la réglementation environnementale en vigueur dans votre commune. Faites attention aux symboles apposés sur les différents matériaux d'emballage et, le cas échéant, mettez-les au rebut séparément. Les matériaux d'emballage sont étiquetés avec des lettres et des chiffres : 1-7 : plastique, 20-22 : papier et carton, 80-98 : matériaux composites.



6.2 Appareils électriques




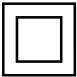

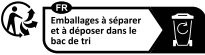




Le symbole ci-contre avec la poubelle barrée indique que ce produit est soumis à la directive européenne (UE) 2012/19/EU. Cette directive stipule qu'à la fin de sa durée de vie, vous ne devez pas vous débarrasser de ce produit avec les déchets ménagers ordinaires, mais le déposer dans un point de collecte désigné par le gouvernement en vue de son recyclage.

7. SYMBOLS

The following warnings and symbols are used in this manual, on the packaging and on the product (where applicable).

Symbole	Description
	Suivez les instructions du manuel et conservez-le pour toute référence ultérieure.
	Un avertissement accompagné de ce symbole indique une situation potentiellement dangereuse pouvant entraîner des dommages graves et/ou des blessures mortelles.

	<p>Une note contient des informations supplémentaires pertinentes pour l'utilisation du produit.</p>
	<p>Un avertissement accompagné de ce symbole indique une situation potentiellement dangereuse pouvant entraîner des dommages mineurs et/ou des blessures modérées.</p>
	<p>Restriction de (l'utilisation de certaines) substances dangereuses dans les équipements électriques et électroniques.</p>
	<p>Prise de classe de sécurité 2.</p>
	<p>Étanche : Reste utilisable sous l'eau dans les conditions spécifiées.</p>
	<p>Symbole de recyclage : séparez l'emballage et mettez-le dans la poubelle de tri. (Applicable uniquement en France)</p>

	<p>Symbole de recyclage : Ce manuel peut être recyclé. (Applicable uniquement en France)</p>
	<p>Symbole de recyclage : Cet appareil et ses accessoires peuvent être recyclés. (Applicable uniquement en France)</p>

8. DÉCLARATION DE CONFORMITÉ CE



Ce produit est conforme à toutes les exigences et réglementations conformément à 2014/35/EU, à la directive 2014/30/EU et à la directive 2009/125/EC.

La déclaration de conformité de l'UE est disponible auprès du fournisseur.

9. CLAUSE DE NON-RESPONSABILITÉ

Sous réserve de modifications ; les spécifications peuvent être modifiées sans justification.

AU3014-T



NL/BE - Handleiding - Oorspronkelijke handleiding

EN - User manual - Translation of the original manual

FR/BE - Manuel d'utilisation - Traduction du manuel original

Geproduceerd in China

Made in China

Fabriqué en Chine

CHN

auronic

©LifeGoods B.V.

Wisselweg 33, 1314 CB Almere (NL)

www.auronic.nl - service@auronic.nl

11/2023 - v1.0