



HORIGEN



HORIGEN Wearable Brustkolf

InBra - Handsfree - Comfortabel - Discreet

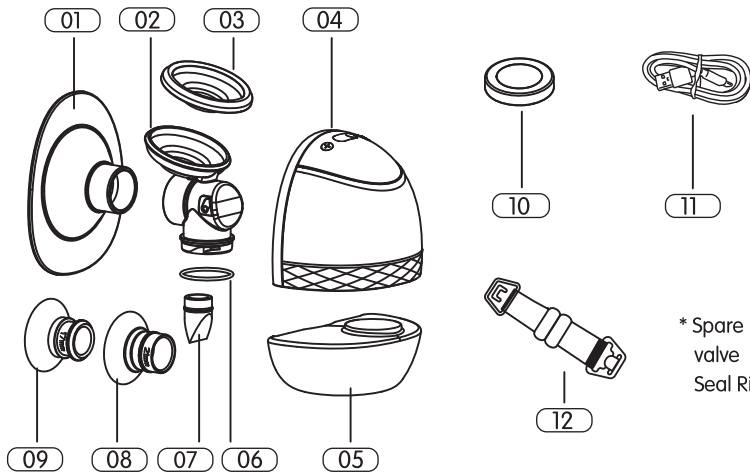
XN-2267B

Inhoud

1	Product Omschrijving	14	Gebruik Wearable Kolf
3	Bedoeld Gebruik	20	Technische Specificaties
4	Veiligheid	21	Probleem Oplossing
6	Aan de slag		

1. PRODUCT BESCHRIJVING

1.1 ONDERDELEN

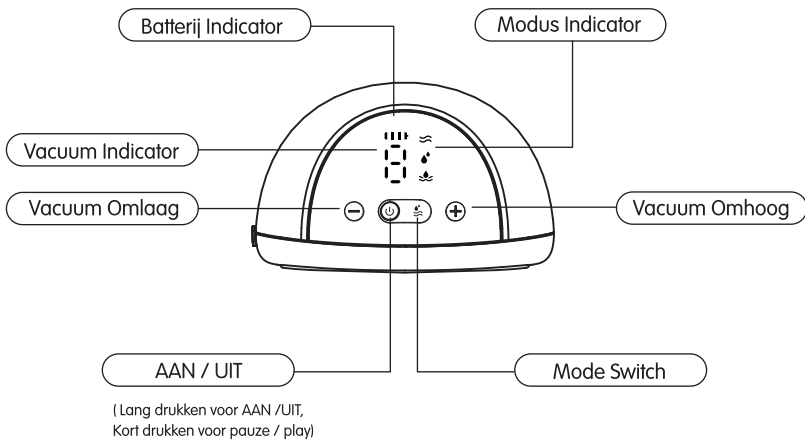


* Spare part:
valve
Seal Ring

- | | | | | | |
|----|-------------------------|--------|----|------------------------|-----|
| 01 | Borstschild (25mm)..... | SIL | 07 | Ventiel | SIL |
| 02 | Connector | PP | 08 | 21mm Insert | SIL |
| 03 | Diafragma | SIL | 09 | 17mm Insert | SIL |
| 04 | Kolf Motor | / | 10 | Flessendop | PP |
| 05 | 150ml Fles | tritan | 11 | Type-C Laadkabel | / |
| 06 | O Ring | SIL | 12 | BHband verlenger..... | / |

1. PRODUCT BESCHRIJVING

1.2 BESTURING



NOTE:

- Dit product heeft een ingebouwde li-ion batterij. Wanneer het batterij-indicatielampje knippert tijdens het werkproces, raden we je aan een gecertificeerd 5V 2A-lichtnetadapter om het apparaat zo snel mogelijk op te laden.

2. BEDOELD GEBRUIK

2.1 GEBRUIKSINDICATIE

Elektrische borstkolf, voor het afkolven en opvangen van melk van zogenden, om stuwings van de borst te verminderen, melkproductie te behouden en melk te kolven voor toekomstige voedingen wanneer ouder en kind gescheiden zijn. Het apparaat is bedoeld voor slechts één enkele gebruiker.

3

2.2 LEVENSDUUR

- De levensduur van het apparaat is gedefinieerd als niet minder dan 500 uur.
- De verwachte levensduur van de vervangbare, wasbare onderdelen is 3 tot 6 maanden. Levensduur kan minder zijn naar gelang hoe intensief de onderdelen worden gebruikt.
- We raden aan wasbare onderdelen te vervangen na langdurige opslag of wanneer je gaat kolven voor je volgende kindje.

3. VEILIGHEID

3.1 WAARSCHUWING

- Dit product is geschikt voor slechts een gebruiker; gebruik door meer dan één persoon kan een gezondheidsrisico opleveren en maakt garantie ongeldig.
- Als je een actief geïmplanteerd apparaat hebt, wat beïnvloed kan worden door een magnetisch veld (bijv. pacemaker, implanteerbare cardioverterdefibrillator), raden we je een bevoegde zorgverlener te raadplegen voordat je deze draagbare kolf gebruikt.
- Inspecteer voor het eerste gebruik op schade, reinig en steriliseer wasbare onderdelen die in contact komen met de borst en moedermelk.
- Reinig alle onderdelen die in contact komen met je borst en moedermelk en controleer ze na elk gebruik op beschadigingen.
- Tijdens normaal gebruik kan de draagbare pomp opwarmen. Als je afkolfomgeving de bovenste bedrijfstemperatuurlimiet (+30°C) bereikt gedurende de maximale sessietijd (30 minuten), kan de temperatuur van het silicone schild oplopen tot +45°C.
- Sla geen natte of vochtige onderdelen op aangezien schimmelvorming kan ontstaan.
- Dompel de motor niet onder in water of andere vloeistoffen. Gebruik een vochtige doek.
- Dit product bevat kleine onderdelen en een kabel die verstikkingsgevaar kunnen opleveren. Buiten het bereik van kinderen houden.
- Gebruik alleen originele Horigen onderdelen met deze draagbare pomp, inclusief een Horigen oplaadkabel.
- We raden je aan om een adapter te gebruiken die compatibel is met zowel IEC60601-1 als je regionale stroombron.

3. VEILIGHEID

3.2 VOORZORGSMATREGELEN

- Inspecteer alle onderdelen altijd voor gebruik op schade en reinheid.
- Zorg er altijd voor dat alle onderdelen volledig droog zijn voordat je ze in elkaar zet.
- Plaats de kolfmotor niet in de koelkast of vriezer.
- Horigen wearable kolf en onderdelen zijn niet hittebestendig. Verwijderd houden van warmtebronnen.
- Gebruik geen ontvlambare materialen tijdens het gebruik van de wearable kolf of wanneer de wearable kolf aan de oplader is aangesloten.
- Gebruik de wearable kolf niet wanneer je moe bent of tijdens het slapen.
- Het gebruik van een borstkolf mag geen pijn veroorzaken. Kolf niet met een kracht die te hoog of oncomfortabel is. Als je tijdens het kolven overmatig ongemak of pijn voelt, stop dan met kolven, verbreek het vacuüm van de kolf en stop met de sessie.
- Neem contact op met je lactatiekundige als je weinig of geen melk af kunt kolven of als het afkolven pijnlijk is.
- Voor hulp bij de juiste maatvoering, pasvorm en comfort van het borstschild; zie rubriek 4.3 of neem contact op met een lactatiekundige of borstvoedingspecialist.
- Extra voorzichtigheid is geboden bij gebruik van de kolf in de buurt van kinderen.
- Deze draagbare kolf mag niet liggend worden gebruikt, wanneer je jezelf bezighoudt met zware oefeningen of activiteiten met risico op letsel.
- Verbreek / onderbreek altijd het vacuüm voordat je de draagbare kolf van je borst verwijderd.
- Stel de draagbare kolf of -onderdelen niet bloot aan direct zonlicht.

4.AAN DE SLAG

4.1 SCHOONMAAK EN STERILISATIE

- Haal alle onderdelen van de borstkolf die in contact komen met moedermelk uit elkaar halen, was en steriliseer ze voor het eerste en elk volgend gebruik.
- Voorkom dat er melkresten achterblijven op de onderdelen; dit kan bacteriegroei veroorzaken.
- Wees voorzichtig bij het schoonmaken van het siliconen borstschild, het diafragma en ventiel. Bij beschadiging zal de borstkolf niet goed werken.
- Was of steriliseer de kolfmotor nooit; dit onderdeel komt niet in contact met moedermelk. Je kunt de motor schoonvegen met een zachte doek.



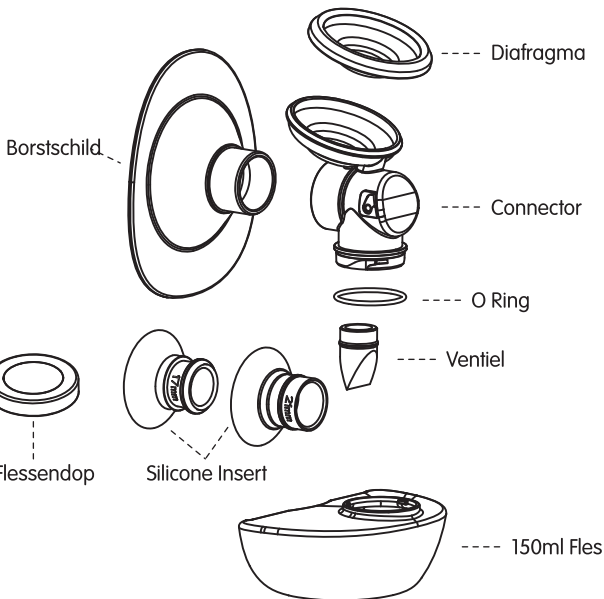
Do not get wet!



- De kolfmotor bevat elektronica die droog moet worden gehouden. Je kunt een schone, vochtige doek gebruiken om de kolfmotor schoon te maken. Elke andere reinigingsmethode wordt onder de garantievoorwaarden geclassificeerd als oneigenlijk gebruik.

4.AAN DE SLAG

Wasbare onderdelen



- Reinig afwasbare onderdelen die in contact komen met melk en voorkom ophoping van droge melkresten; ze kunnen groei van bacteriën veroorzaken die schadelijk kunnen zijn voor u en uw baby.

LET OP:

- Ontbreken van de O Ring veroorzaakt slecht vacuüm.
- Pas op bij schoonmaak en sterilisatie.

4.AAN DE SLAG

Huishoudelijke reiniging

1. Spoel in koud, schoon water
(ongeveer +20°C / +68°F).

2. Wassen in warm water
(ongeveer +30°C / +86°F) gebruik
afwasmiddel en daarna afnemen met
een schone doek.

3. Afspoelen met koud, schoon water
(ongeveer +20°C / +68°F) gedurende 10 tot
15 seconden.

OF

Plaats op bovenste rek van de vaatwasser

Sterilisatie

In water koken (niet langer
dan 5 minuten) of UVC led.

+

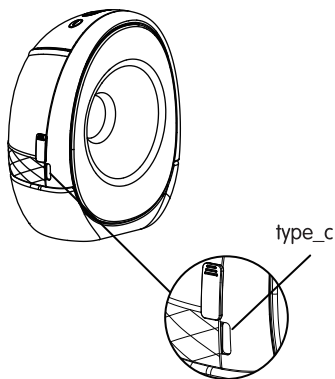
OF

Niet geschikt voor
sterilisatie in:
-Magnetron
-Stoomsterilisator

4.AAN DE SLAG

4.2 OPLADEN

- 1 Wanneer de batterij bijna leeg is tijdens kolven, zal het indicatielampje knipperen.
- 2 Tijdens het opladen gaat de indicator branden en is de kolf NIET te gebruiken. Gebruik de meegeleverde oplaadkabel om de motor aan te sluiten op een USB-voedingsbron (5V 2A), zoals je telefoonstekker.
- 3 Als de batterij volledig is opgeladen, lichten de batterij-indicatoren allemaal op. Het duurt ongeveer 1,5 uur om de batterij volledig op te laden. Dit levert ongeveer twee uur gebruikstijd op.



- Gebruik alleen de oplaadkabel die bij de Wearable kolf geleverd is. Gebruik de Wearable kolf niet tijdens het opladen.

TIP:

- Laad de batterij meteen na het beëindigen van de kolfsessie op als die bijna leeg is
- Voor elk gebruik, kun je controleren hoeveel batterijvermogen er in stand-by modus staat. Druk de knoppen "+" en "-" tegelijkertijd gedurende 2 seconden in en tel hoeveel lampjes oplichten. Elke lampje vertegenwoordigt ongeveer 20% resterend vermogen.

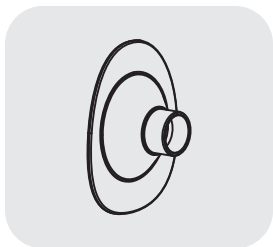
4.AAN DE SLAG

4.3 BORSTSCILDMATEN

Deze Wearable kolf wordt geleverd met een voormonteerde silicone schild van 25mm en 2 extra silicone inzetstukken van 17mm en 21mm zodat je een borstschild kunt gebruiken wat het meest comfortabel voor je is.

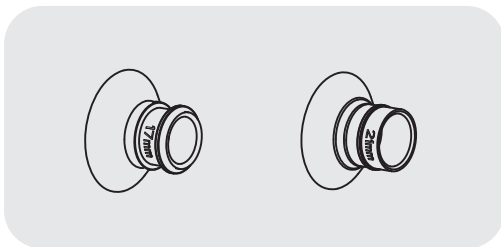
Uiteraard kan je ook andere merken KORTE verkleiners in andere maten gebruiken.

standaard schild



25mm

beschikbare accessoires inbegrepen in de doos



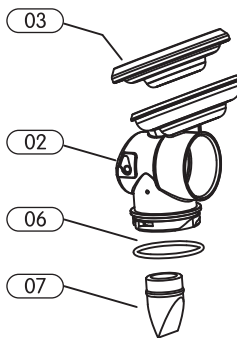
17mm

21mm

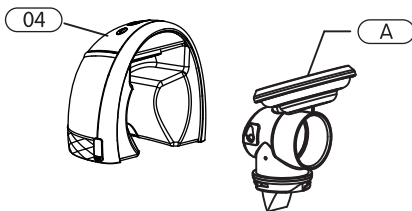
4.AAN DE SLAG

4.4 MONTAGE VAN DE KOLF

- 1 Zorg ervoor dat alle gereinigde en gesteriliseerde onderdelen DROOG zijn voordat je ze in elkaar zet. Bevestig het diafragma (03) aan het borstschild (02).
- 2 Bevestig de O ring (06) aan de connector (02).
Draai niet aan de O ring.
- 3 Bevestig het ventiel (07) aan de connector.

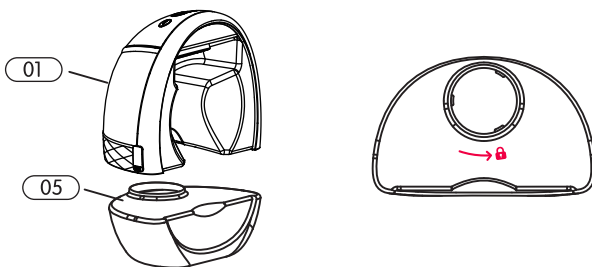


- 4 Schuif de gemonteerde connector(A) in de pompmotor (04). Druk het diafragma stevig omhoog totdat je weerstand voelt.

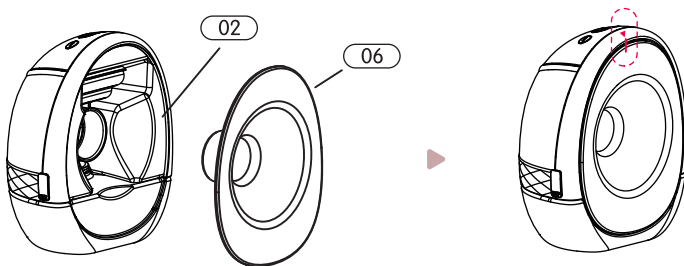


4.AAN DE SLAG

- 5 Draai de fles (05) aan de connector (02) onder de pompmotor (01). Let op de inschroefpositie en -richting.

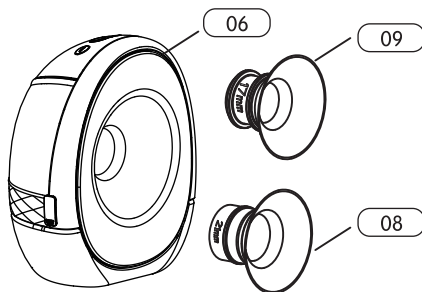


- 6 Duw het borstschild (06) in in de connector (02), zorg ervoor dat het uitgelijnd en op zijn plaats zit.



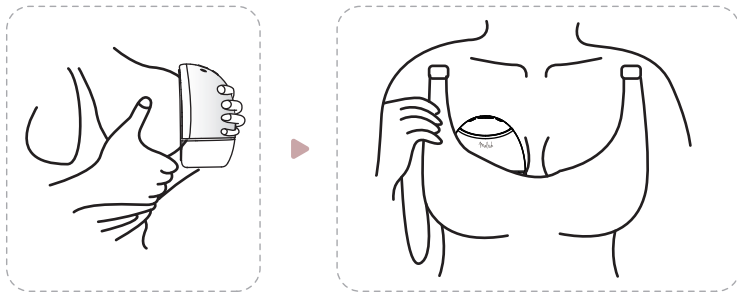
4.AAN DE SLAG

- 7 Als het standaard siliconen schild van 25mm (06) geen goed vacuum geeft en te groot voor je is, kun je kiezen voor het siliconen inzetstuk van 21mm (08) of 17mm (09) om in het midden van het borstschild (06) te plaatsen. Controleer het vacuum opnieuw.

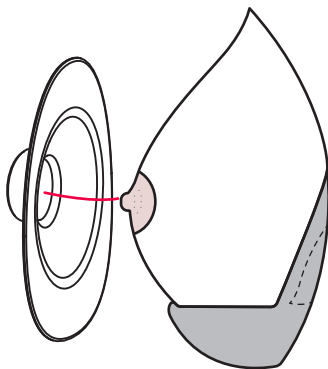


5. GEBRUIK VAN DE WEARABLE KOLF

5.1 TEPEL PLAATSEN



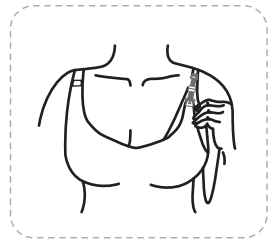
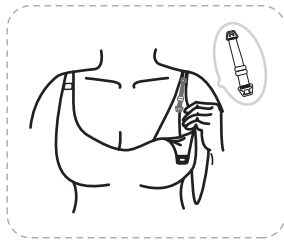
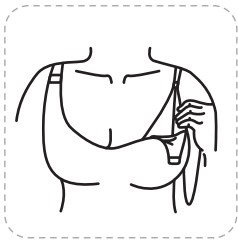
Het centreren van de tepel in het borstschild is de sleutel tot comfort en melkopbrengst. De tepel moet vóór het kolven in het midden van de tunnel van het borstschild zijn geplaatst om ongemak en slecht vacuüm te voorkomen.



5. GEBRUIK VAN DE WEARABLE KOLF

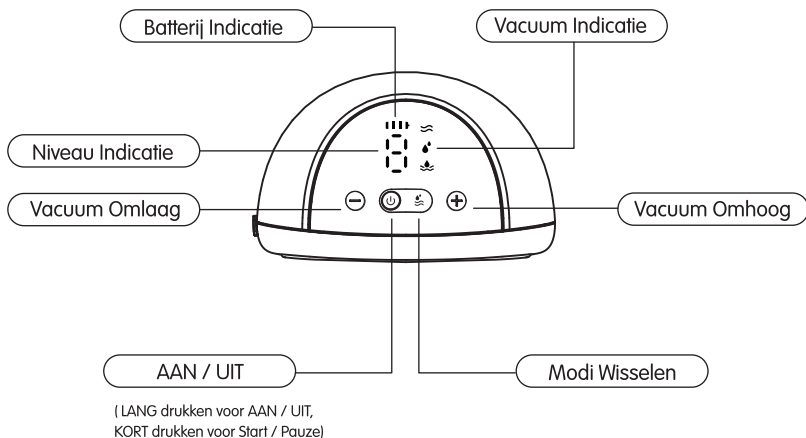
5.2 DE JUISTE PASVORM EN COMPRESSIE VINDEN

- Deze draagbare kolf is ontworpen om gedragen te worden in je standaard voedings beha. Je kunt de kolf zowel zittend als staand gebruiken.
- De juiste pasvorm en compressie is van invloed zijn op de melkopbrengst. De draagbare kolf moet stevig tegen je borst worden gedrukt; er mogen geen openingen zijn tussen deze draagbare kolf en de borst.
- Elke bh heeft een ander ondersteuningsniveau, zorg ervoor dat je de compressie goed krijgt voor elke sessie. Als je een bijzonder stevige bh gebruikt, kan de meegeleverde bh-band verlenger meer ruimte te creëren. Wanneer te strak kan de melkstroom belemmerd worden.
- Verstel de bh-bandverlenger nadat die is vastgeklikt naar de gewenste lengte.



5. GEBRUIK VAN DE WEARABLE KOLF

5.3 KOLFSESSIE STARTEN



1 AAN / UIT

- Druk lang op de "AAN / UIT"-knop om de kolf in te schakelen, het LED-scherm licht op en gaat naar stand-by.
- Druk kort op de "AAN/UIT" knop om te starten / te pauzeren. Als je het kolven om welke reden dan langer dan 5 minuten pauzeert, wordt de pomp automatisch uitgeschakeld.

5. GEBRUIK VAN DE WEARABLE KOLF

2 MODUS

- Druk kort op de "AAN/UIT" knop in de stand-by status. Bij het eerste gebruik van de kolf is de standaardinstelling niveau 1 wanneer je start vanuit de stimulatiemodus. Bij volgend gebruik start de kolf op het geheugen niveau van de laatste sessie.
- De kolf schakelt na 2 minuten automatisch over naar de afkolfmodus. Je kunt ook handmatig op de knop "Modus" drukken om naar de afkolfmodus of de 2in1-modus te gaan als de melk eerder begint te stromen.

3 VACUUM INSTELLINGEN

- De kolf heeft 9 vacuüminstellingen waardoor je controle hebt over wat comfortabel aanvoelt en het meest efficiënt werkt in de stimulatie-, afkolf- en 2-in-1-modus.
- Zodra je zuigkracht op de tepel voelt, gebruik je "+" of "-" om het vacuüm aan te passen en je voorkeursinstelling in alle modi te vinden.

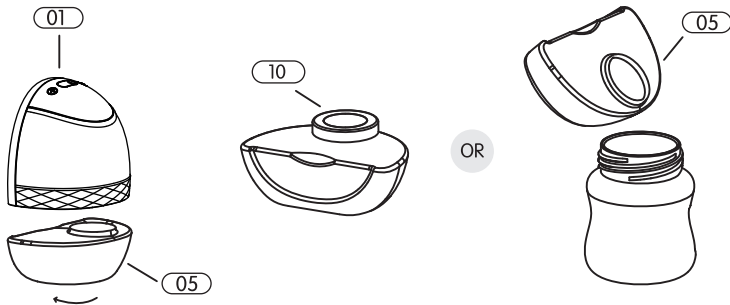
4 SESSIE BEÏNDIGEN

- Druk lang op de "AAN / UIT"knop om te stoppen met kolven en uit te schakelen. (De kolf schakelt automatisch uit na 30 minuten).
- Maak je bh los en gebruik je vinger om het vacuüm rond je tepel te verbreken en om tepelbeschadiging te voorkomen.
- Haal de Wearable kolf uit je bh.

5. GEBRUIK VAN DE WEARABLE KOLF

5.4 MELK BEWAREN

Draai na het afkolven de fles (05) van de pompmotor (01). Je kunt de afgekolfdde melk in de fles bewaren met behulp van het meegeleverde deksel (10) of de afgekolfdde melk in een zakje of fles naar keuze gieten voor opslag of voeding.



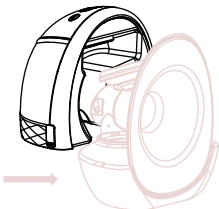
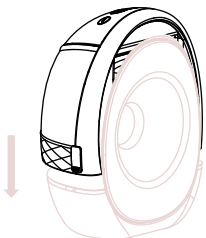
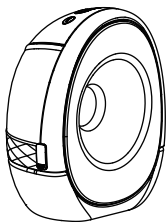
Volg bij het bewaren van melk altijd de richtlijnen van uw lactatiekundige of gezondheids - professional.

LET OP:

- Reinig alle onderdelen die in contact komen met de borst en moedermelk en controleer ze na elk gebruik op beschadigingen.
- Sla geen natte of vochtige onderdelen op aangezien schimmelvorming kan ontstaan.

6. HOE UIT ELKAAR TE HALEN?

19



Stap 1 : klik omlaag

Stap 2 : schuif eruit

6. TECHNISCHE SPECIFICATIES

Power	5V == 2A
Accu type and capaciteit	Li-ion Polymer Batterij Specificatie: 3.7V 1300mAh
Stimulatie snelheid	100 CPM (Cycl Per Minuut)
Afkolf snelheid	28~60CPM (Cycl Per Minuut)
Stimulatie vacuum	-30mmHg~-120mmHg, 9 levels instelbaar
Afkolf vacuum	-120mmHg~-225mmHg, 9 levels instelbaar
Timer	30minutes
Geluid	≤ 50dB(A)
Operation conditions	temperatuur 5°C ~40°C, vocht 10%~90%RH

7. PROBLEEMOPLOSSING

- Probleem 1: Laag vacuüm of geen vacuüm.

ORZAAK	OPLOSSING
Het diafragma is beschadigd of verkeerd gemonteerd.	Herplaats het diafragma of vervang.
De connector en diafragma sluiten niet aan op de kolfmotor.	Klik connector en diafragma omhoog
Het ventiel is versleten, gescheurd of gerafeld.	Vervang het ventiel

- Probleem 2: Pomp gaat niet aan of kan niet opladen.

ORZAAK	OPLOSSING
De oplaadkabel en stekker hebben niet het juiste voltage. De oplaadkabel heeft een breuk.	Gebruik de juiste of nieuwe kabel en 5V stekker.
De lithiumbatterij is versleten.	Accu van de lader wanneer die vol is.

- Probleem 3: Melk in de motor.

ORZAAK	OPLOSSING
Diafragma is niet correct geïnstalleerd of beschadigd.	Stop met kolven, schakel de pomp uit en reinig deze. Herplaats of vervang het diafragma.



HORIGEN

Guangdong Horigen Mother & Baby Products Co.,Ltd.

Distributie Nederland - België

MoM&e, Nieuwstraat 116A, 5126CH, Gilze, Nederland

Tel: +31 6 24585483

info@moedermelknetwerk.nl

Website: www.horigen.cn

Made in China

荷兰语 2267B 说明书

材质：铜版纸 128g 彩色印刷 过哑油 130x146 mm

日期 2023/7/22