



HORIGEN



HORIGEN Wearable Borstkolf

InBra - Handsfree - Comfortabel - Discreet

XN/MD-2267A



Montage en gebruik



Demonteren
en schoonmaken

INHOUD

1

Product
Omschrijving

14

Gebruik
Horigen
Wearable Pump

3

Bedoeld
Gebruik

18

Technische
Specificaties

4

Veiligheid

19

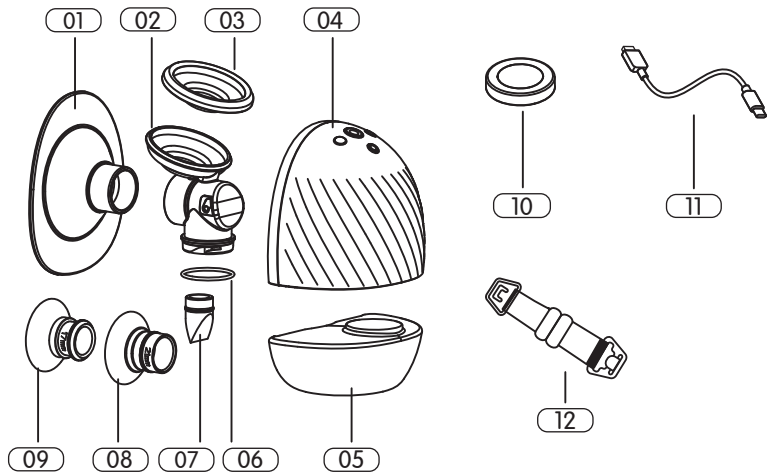
Probleem
Oplossing

6

Aan de
Slag

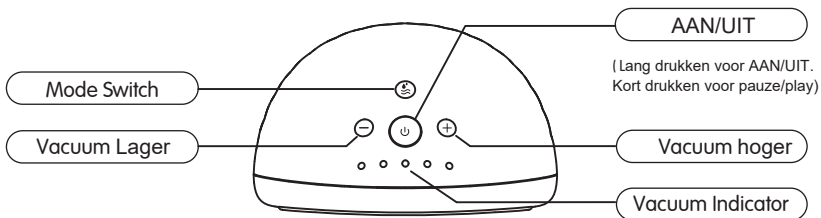
1. PRODUCT BESCHRIJVING

1.1 ONDERDELEN



- | | | | | | |
|----|--------------------------|--------|----|------------------------|-----|
| 01 | Borstschild (25mm) | SIL | 07 | Ventiel | SIL |
| 02 | Connector | PP | 08 | 21mm Insert | SIL |
| 03 | Diafragma | SIL | 09 | 17mm Insert | SIL |
| 04 | Kolf Motor | / | 10 | Flessendop | PP |
| 05 | 120ml Fles | tritan | 11 | Type-C Laadkabel | / |
| 06 | O Ring | SIL | 12 | BHband verlenger | / |

1.2 BESTURING



2

Knipperen: Lege Accu



20%



40%



60%



80%



100%

LET OP:

- Dit product heeft een ingebouwde li-ionbatterij. Wanneer het meest linkse indicatielampje knippert tijdens het werkproces, raden we je aan een gecertificeerd 5V 2A-lichtnetadapter te gebruiken om het apparaat zo snel mogelijk op te laden.
- Controleer hoeveel batterijvermogen er nog over is door de knoppen "+" en "-" tegelijkertijd gedurende 2 seconden in te drukken en tel hoeveel indicatoren in de stand-bymodus oplichten. Elke indicator vertegenwoordigt ongeveer 20% resterend vermogen.

2. BEDOELD GEBRUIK

2.1 GEBRUIKSINDICATIE

Elektrische borstkolf, voor het afkolven en opvangen van melk van zogenden, om stuwung van de borst te verminderen, melkproductie te behouden en melk te kolven voor toekomstige voedingen wanneer de baby kan drinken. Het apparaat is bedoeld voor slechts één enkele gebruiker.

3

2.2 LEVENSDUUR

- De levensduur van het apparaat is gedefinieerd als niet minder dan 500 uur.
- De verwachte levensduur van de vervangbare wasbare onderdelen is drie tot zes maanden. Levensduur kan minder zijn naar gelang hoe intensief de onderdelen worden gebruikt en gewassen.

Het wordt aanbevolen om de wasbare onderdelen te vervangen na langdurige opslag of voordat je gaat kolven voor je volgende kind.

3. VEILIGHEID

3.1 WAARSCHUWING

- Dit is een product voor één gebruiker, gebruik door meer dan één persoon kan een gezondheidsrisico opleveren en maakt de garantie ongeldig.
- Als je een actief geïmplantéerd apparaat hebt dat kan worden beïnvloed door een magnetisch veld (bijv. pacemaker, implanteerbare cardioverter-defibrillator), wordt je aangeraden een bevoegde zorgverlener te raadplegen voordat je de draagbare HORIGEN-pomp gebruikt.
- Inspecteer vóór het eerste gebruik op beschadiging, reinig en steriliseer wasbare onderdelen die in contact komen met de borst en moedermelk.
- Reinig alle onderdelen die in contact komen met borst en moedermelk en controleer ze na elk gebruik op beschadigingen.
- Tijdens normaal gebruik kan het gebied van de draagbare HORIGEN-pomp opwarmen. Als je pompomgeving de hoogste bedrijfstemperatuurlimiet (+30°C / +86°F) heeft bereikt gedurende de maximale sessietijd (30 minuten), kan de temperatuur van het silicone schild oplopen tot +45°C / + 113°F .
- Sla geen natte of vochtige onderdelen op aangezien schimmelvorming kan ontstaan.
- Dompel de kolfmotor niet onder in water of andere vloeistoffen. Veeg het af met een schone, vochtige doek.
- Dit product bevat kleine onderdelen en een kabel die verstikkingsgevaar kunnen opleveren. Altijd buiten bereik van kinderen houden.
- Gebruik alleen door HORIGEN gefabriceerde onderdelen op de draagbare HORIGEN kolf, inclusief de oplaadkabel.
Het wordt aanbevolen om een adapter te gebruiken die compatibel is met zowel IEC60601-1 als je regionale stroombron.

3.2 VOORZORGSMAATREGELEN

- Inspecteer alle onderdelen altijd voor gebruik op schade of reinheid.
- Zorg er altijd voor dat alle onderdelen volledig droog zijn voordat je ze in elkaar zet.
- Plaats de kolfmotor niet in de koelkast of vriezer.
- HORIZEN wearable kolf en onderdelen zijn niet hittebestendig. Verwijderd houden van warmtebronnen.
- Gebruik geen ontvlambare materialen tijdens het gebruik van een draagbare HORIZEN kolf of wanneer een draagbare HORIZEN kolf aan een oplader is aangesloten.
- Gebruik de draagbare HORIZEN kolf niet tijdens slaap of wanneer je moe bent.
Het gebruik van een borstkolf mag geen pijn veroorzaken. Kolf niet met een kracht die te hoog of oncomfortabel is. Als je tijdens het kolven overmatig ongemak of pijn voelt, stop dan met kolven, verbreek het vacuum van de kolf en stop met de sessie. Raadpleeg je lactatiekundige.
- Neem contact op met je lactatiekundige als je weinig of geen melk afkolft of als het afkolven pijnlijk is.
- Voor hulp bij de juiste maatvoering en het juiste comfort van het borstschild, zie rubriek 4.3 of neem contact op met een lactatiekundige of borstvoedingsspecialist.
- Extra voorzichtigheid is geboden bij gebruik van de HORIZEN draagbare kolf in de buurt van kinderen.
- De draagbare HORIZEN kolf mag niet worden gebruikt terwijl je ligt of je jezelf bezighoudt met zware oefeningen of activiteiten met risico op letsel.
- Verbreek altijd het vacuum voordat je de draagbare HORIZEN kolf van je borst verwijdert.
- Stel de draagbare HORIZEN kolf of -onderdelen niet bloot aan direct zonlicht.

4.AAN DE SLAG

4.1 SCHOONMAAK EN STERILISATIE

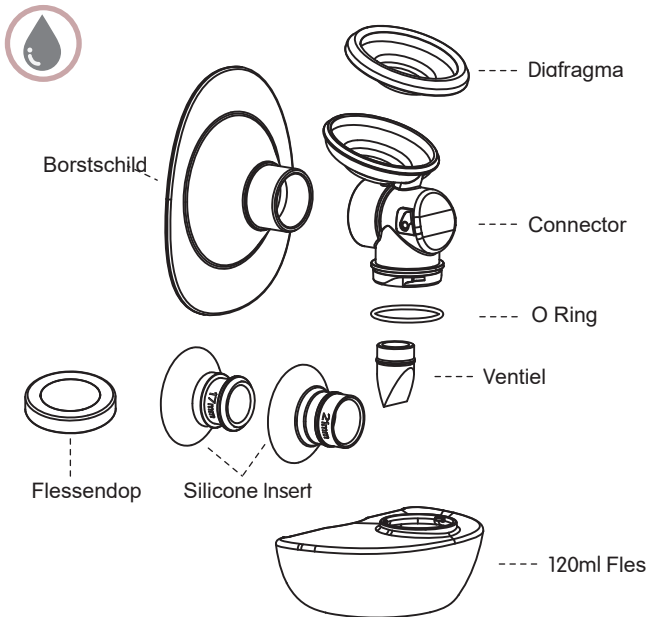
- Bij de eerste keer en na elk gebruik moet je alle onderdelen van de borstkolf die in contact komen met melk demonteren, wassen en steriliseren. Voorkom dat er melk achterblijft; dit kan bacteriegroei veroorzaken. Wees voorzichtig bij het schoonmaken van het silicone borstschild, het membraan en het ventiel. Als deze beschadigd raken, zal de borstkolf niet goed werken. Was of steriliseer de kolfmotor nooit; dit onderdeel komt niet in contact met melk. Je kunt dit onderdeel schoonvegen met een zachte doek.
-



- De kolfmotor bevat elektronica die droog gehouden moet worden. Voor het reinigen van de kolfmotor kan een schone, vochtige doek worden gebruikt. Elke andere reinigingsmethode wordt onder garantievoorwaarden geassocieerd als misbruik. Zorg er altijd voor dat het diafragma droog is en niet vochtig geplaatst wordt. Defecten als gevolg van vocht of melk in de motor vallen buiten garantie.

4.1 SCHOONMAAK EN STERILISATIE

Wasbare onderdelen



- Het reinigen van wasbare onderdelen die in contact komen met melk voorkomt de opbouw van droge melkresten die de groei van bacteriën kunnen veroorzaken en schadelijk kunnen zijn voor jou en je baby.

4.1 SCHOONMAAK EN STERILISATIE

Huishoudelijke reiniging

1. Spoel in koud, helder water (ongeveer +20°C / +68°F).
2. Wassen in warm water (ongeveer +30°C / +86°F) met afwasmiddel en daarna afnemen met een schone doek.
3. Afspoelen met koud, helder water (ongeveer +20°C / +68°F) gedurende 10 tot 15 seconden.

OF

Plaats op bovenste rek van de vaatwasser

Sterilisatie

Kook in water niet langer dan vijf minuten

+

OF

Geschikt voor sterilisatiemethoden met magnetron, stoom of UVC. We raden aan om niet langer dan vijf minuten in de magnetron of stoom te steriliseren.

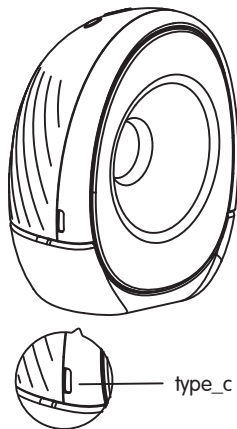
4.2 OPLADEN

- 1 Wanneer de batterij bijna leeg is tijdens het werkproces, zal het meest linkse indicatielampje knipperen.
- 2

Tijdens het opladen gaat de indicator branden en gaat de kolf niet aan. Gebruik de meegeleverde oplaadkabel om de kolfmotor aan te sluiten op een USB-stroombron (5V 2A), zoals je telefoonstekker.

- 3
- Als de batterij volledig is opgeladen, lichten de vijf indicatoren allemaal op. Het duurt ongeveer twee uur om de batterij volledig op te laden, wat bij standaardinstellingen ongeveer twee uur gebruikstijd oplevert.

- Gebruik alleen de oplaadkabel die bij de draagbare HORIZEN kolf is geleverd. Gebruik de draagbare HORIZEN kolf niet tijdens het opladen.



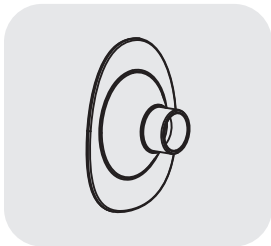
TIP:

- Laad onmiddellijk op na het beëindigen van je afkolfsessie als er een lege batterijstatus wordt aangegeven.
- Voor elk gebruik kun je controleren hoeveel batterijvermogen er nog in stand-by staat. Druk de knoppen "+" en "-" tegelijkertijd gedurende 2 seconden in en tel hoeveel lampjes in de stand-bystatus oplichten. Elke indicator vertegenwoordigt ongeveer 20% resterend vermogen.

4.3 BORSTSCILD MATEN

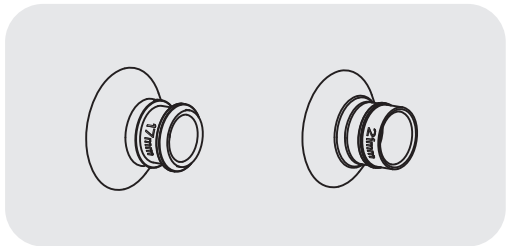
HORIGEN wearable kolf wordt geleverd met een voormonteerde silicone schild van 25 mm en twee extra siliconen inzetstukken in de maat 21 mm en 17 mm, zodat je een borstschild kunt gebruiken wat het meest comfortabel voor je is.

standaard schild



25mm

beschikbare accessoires inbegrepen in de doos

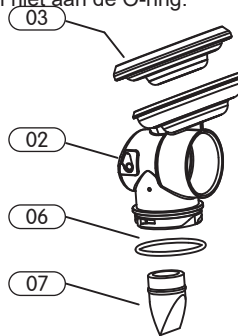


17mm

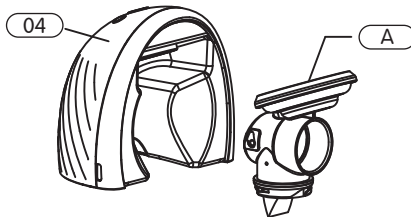
21mm

4.4 MONTAGE VAN DE KOLF

- 1 Zorg ervoor dat alle onderdelen droog zijn voordat je ze in elkaar zet (nadat de onderdelen zijn schoongemaakt en gesteriliseerd). Bevestig het membraan (03) op de connector (02).
- 2 Bevestig de O-ring(06) aan de connector(02). Draai **niet** aan de O-ring.
- 3 Bevestig het ventiel(07) aan de connector(02).

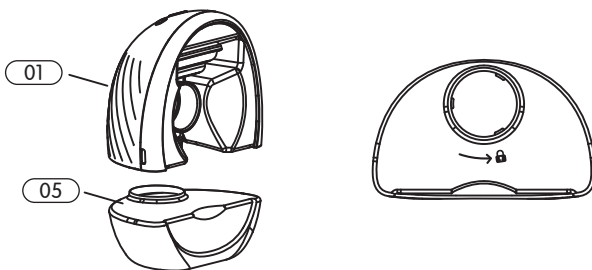


- 4 Duw de goed gemonteerde connector (A) in de kolfmotor (04). Zorg ervoor dat het stevig op zijn plaats is gemonteerd en dat het diafragma omhoog is aangedrukt tot je weerstand voelt.

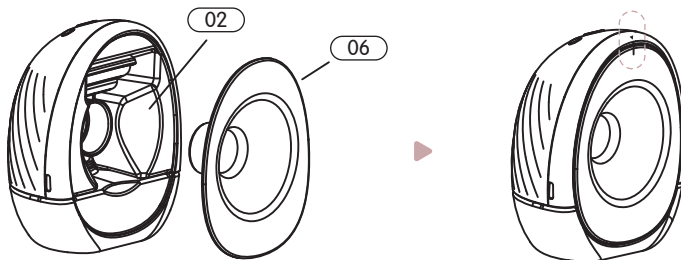


4.4 MONTAGE VAN DE KOLF

- 5 Draai de fles (05) op de kolfmotor (01) en connector(02). Let op de inschroefpositie en -richting.

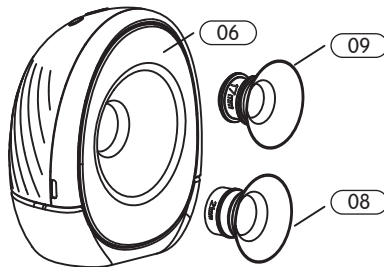


- 6 Duw het borstschild(06) in de connector(02), zorg ervoor dat het is uitgelijnd en op zijn plaats is gemonteerd.



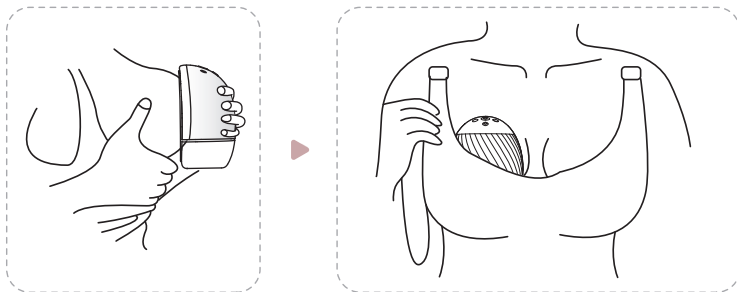
4.4 MONTAGE VAN DE KOLF

- 7 Als het standaard silicone schild van 25 mm(06) te groot is voor je, kun je kiezen voor het 21 mm(08) of 17 mm(09) silicone inzetstuk, dat in het midden van het borstschild(06) moet worden geplaatst.



5. GEBRUIK HORIGEN WEARABLE KOLF

5.1 TEPEL PLAATSEN

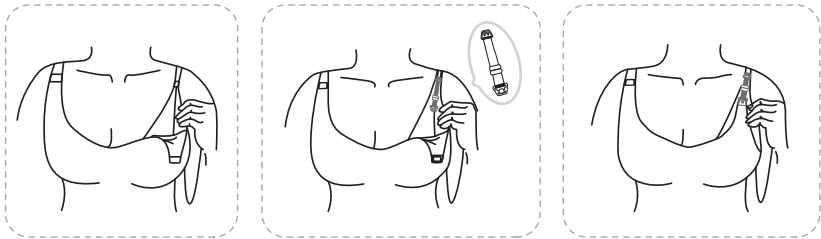


5.2 DE JUISTE PASVORM

- De Horigen Wearable Kolf is ontworpen om gedragen te worden in een standaard voedingsbh en je kunt de kolf zowel zittend als staand gebruiken.
 - Het verkrijgen van de juiste pasvorm kan van invloed zijn op de melkopbrengst. De Horigen draagbare pomp moet stevig tegen je borst worden gedrukt, er mogen geen openingen zijn tussen de draagbare Horigen kolf en je borst.
 - Elke bh heeft een ander ondersteuningsniveau dus zorg ervoor dat de kolf vóór gebruik perfect wordt geplaatst. Als je een gestructureerde en inflexibele bh gebruikt, kan de meegeleverde BHband verlenger worden gebruikt om meer ruimte te creëren. Ook wanneer de Wearable kolf te strak in de BH zit, kan de melkstroom afgeknelt worden.
- Zodra de clip van elk uiteinde aan de voedingsbh is geklikt, verstel je de lengte van de BHband verlenger aan om de pasvorm comfortabel te maken.

5.3 KOLFSESSIE STARTEN

15

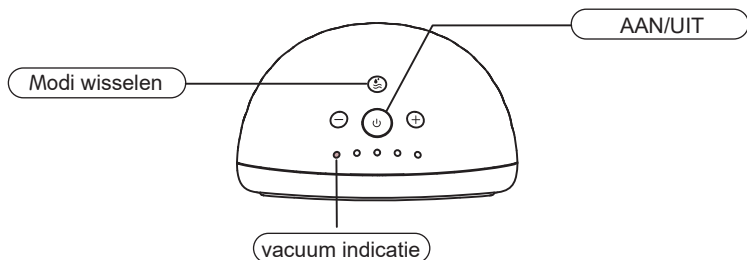


- Plaats de HORIGEN draagbare kolf in de BH. Druk lang op de aan/uit-knop om de draagbare HORIGEN kolf in te schakelen.
- Druk kort op de aan/uit-knop om te pauzeren als je het kolven om welke reden dan ook moet pauzeren of weer terug op wilt starten. (wanneer je langer dan 5 minuten pauzeert, wordt de pomp automatisch uitgeschakeld en gaat die naar de stand-bystatus).

1 MODI

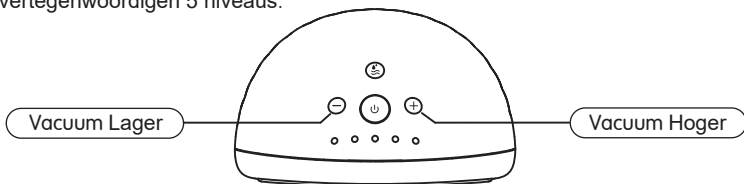
- Druk lang op de aan/uit-knop om de kolf in te schakelen, hierna gaat die automatisch naar de stimulatiemodus op niveau 1 (standaardinstelling) waarbij de meest linkse indicator oplicht. Het is een snel kolfrimte om de TSR te stimuleren.
- De HORIGEN Wearable Pump schakelt na 2 minuten automatisch over naar de afkolfmodus. Je kunt ook handmatig op de modusknop drukken om naar de afkolfmodus te gaan als je melk eerder begint te stromen. Het is een langzamer kolfrimte voor een efficiënte melkafscheiding.

5.3 KOLFSESSIE STARTEN



2 VACUUMINSTELLINGEN

- Een HORIGEN Wearable Kolf heeft 5 intensiteit (vacuüm) instellingen, waardoor je controle hebt over wat comfortabel aanvoelt en het meest efficiënt werkt in zowel de stimulatie- als de afkolfmodus.
- Zodra je zuigkracht op je tepel voelt, gebruik je "+" en/of "-" om de kracht aan te passen en je voorkeursinstelling in beide modi te vinden. De 5 indicatielampjes vertegenwoordigen 5 niveaus.



- Tip: een hoger vacuum betekent niet altijd een grotere hoeveelheid melk. Door de tepel onder overmatige stress te plaatsen, kan de melkstroom vertragen. Zorg er altijd voor dat je op een comfortabel niveau kolft. Als je geen zuigkracht voelt, controleer dan of de pomp goed is gemonteerd.

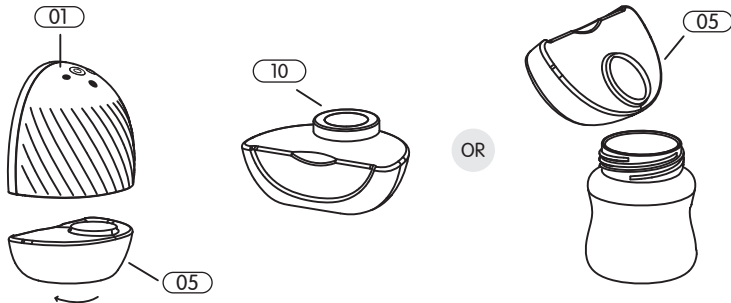
5.3 KOLFSESSIE STARTEN

3 SESSIE EINDIGEN

- Druk lang op de aan/uit-knop om te stoppen met kolven en/of uit te schakelen. (De kolf schakelt altijd automatisch uit na 30 minuten gebruik).
- Maak je BH los en gebruik je vinger om het vacuum rond je tepel te verbreken en om tepelbeschadiging te voorkomen.
- Haal de HORIGEN Wearable Pump uit je BH.

5.4 MELK BEWAREN

Nadat je klaar bent met kolven, draai je de fles (05) om deze van de kolfmotor (01) los te maken. Je kunt je afgekolfd melk in de fles bewaren met behulp van de meegeleverde dop (10) of je kunt de afgekolfd melk in een andere fles of zakje naar keuze gieten voor opslag of voeding.



- Volg bij het bewaren van melk altijd het advies van je lactatiekundige of gezondheidsprofessional.

6. TECHNISCHE SPECIFICATIES

WAARSCHUWING:

- Reinig alle onderdelen die met je borst en melk in contact komen en controleer de onderdelen na elk gebruik op beschadigingen.
- Sla geen natte of vochtige onderdelen op omdat er zich dan schimmel kan ontwikkelen. Bewaar geen natte of vochtige onderdelen om schimmelvorming te voorkomen.

Power	5V \approx 2A
Accu type and capaciteit	Li-ion Polymer Batterij Specificatie: 3.7V 1300mAh
Stimulatie snelheid	100 CPM (Cycli Per Minuut)
Afkolf snelheid	28~60CPM (Cycli Per Minuut)
Stimulatie vacuum	-0.006~-0.016MPa,5 instelbare levels
Afkolf vacuum	-0.016~-0.030MPa,5 instelbare levels
Timer	30minuten
Geluid	\leq 50dB(A)
Operation conditions	temperatuur 5°C ~40°C, vocht 10%~90%RH

7. PROBLEEM OPLOSSING

- Probleem 1: Laag vacuüm of Geen vacuüm.

ORZAAK	OPLOSSING
Controleer of het membraan omgekeerd is gemonteerd of beschadigd is.	Herplaats het membraan of vervang het.
Controleer of de verbinding tussen membraan en pompmotor goed vast zit.	Draai alle verbindingen vast.
Controleer of het ventiel fettig is of dat er scheurtjes in de lipjes zit.	Was het ventiel met afwasmiddel of vervang het ventiel.
Controleer of het schild volledig om de borst past.	Houd het kussen altijd op de borst met de tepel in het midden van het borstschild.

- Probleem 2: Gaat niet aan of laadt niet op.

ORZAAK	OPLOSSING
Controleer of de uitgang van de lader voldoet aan de eisen en of de lader goed is aangesloten.	Gebruik de juiste oplader en zorg ervoor dat deze goed is aangesloten.
De lithiumbatterij is leeg of uitgeput.	Laad de pomp op zodra de batterij bijna leeg is. Laad de batterij niet langer dan wanneer vol.

- Probleem 3: Melk in de motor.

ORZAAK	OPLOSSING
Diafragma is niet goed geïnstalleerd of beschadigd.	Stop onmiddellijk met kolven en schakel de pomp uit, reinig deze. Gebruik het niet totdat het membraan is gereset of met een nieuw membraan is vervangen.



HORIGEN

Guangdong Horigen Mother & Baby Products Co.,Ltd.

Add: No. 18, Pingnan Industrial Zone, Mianbei Street, Chaoyang District, 515100
Shantou, Guangdong, PEOPLE'S REPUBLIC OF CHINA

Tel: +86 754 83613668

Fax: +86 754 83843338

Website: www.horigen.cn

Made in China

Distributie NL & BE - Moedermelk Netwerk
Nieuwstraat 116A, 5126CH, Gilze, Nederland
info@moedermelknetwerk.nl