

Aangesloten Springtouw



Referentie: DOS189
Versie: 1.4
Taal: Nederlands

Gebruiksaanwijzing

U hebt een product gekocht van het merk LIVOO en daarvoor willen wij u van harte bedanken. We besteden veel zorg aan ontwerp, ergonomie en gebruiksvriendelijkheid van onze producten. We hopen dat dit product aan al uw wensen zal voldoen.

Deze gebruiksaanwijzing kunt u ook vinden op onze website www.livoo.fr

Algemene Instructies

LEES VOOR DE INGEBRUIKNAME VAN HET PRODUCT DE
INSTRUCTIES ZORGVULDIG DOOR.

Een verkeerd gebruik van het apparaat kan het beschadigen of letsel toebrengen aan de gebruiker. Zorg ervoor dat u het apparaat gebruikt voor het gebruik waarvoor het is ontworpen; we aanvaarden geen elke verantwoordelijkheid met betrekking tot de schade door verkeerd gebruik of slechte manipulatie.

- Plaats het springtouw niet in een erg natte of hete omgeving.
- Vermijd dat u het springtouw hard raakt of laat vallen, anders kan er schade ontstaan.
- Behandel het springtouw met zorg, want het is een elektronisch instrument.
- Dompel het handvat niet onder in water en gebruik het niet als het regent, aangezien het niet waterdicht is en het geïntegreerde elektronische apparaat beschadigd kan raken.
- Het springtouw wordt alleen gebruikt voor lichamelijke inspanning. Niet voor andere doeleinden gebruiken.
- Wees voorzichtig bij het gebruik van het springtouw om letsel te voorkomen, en kinderen onder de 10 jaar wordt

Gebruiksaanwijzing

aangeraden het springtouw onder toezicht van de ouders te gebruiken.

KENMERKEN

Productafmeting	Φ23 x 164mm
Productgewicht	0,18 kg
LCD-scherm	19,6 x 8,1 mm
Stroomtoevoer	3,7 V Oplaadbare lithiumcelbatterij 60mAh
USB-kabel	1 meter micro US-kabel
Max. keer springen	9999 keer
Max. Tijd	99 Min 59 Seconden
Min. Springen	1 keer
Min. Tijd	1 seconde
Auto uitschakeltijd	60 seconden

PRODUCTBESCHRIJVING

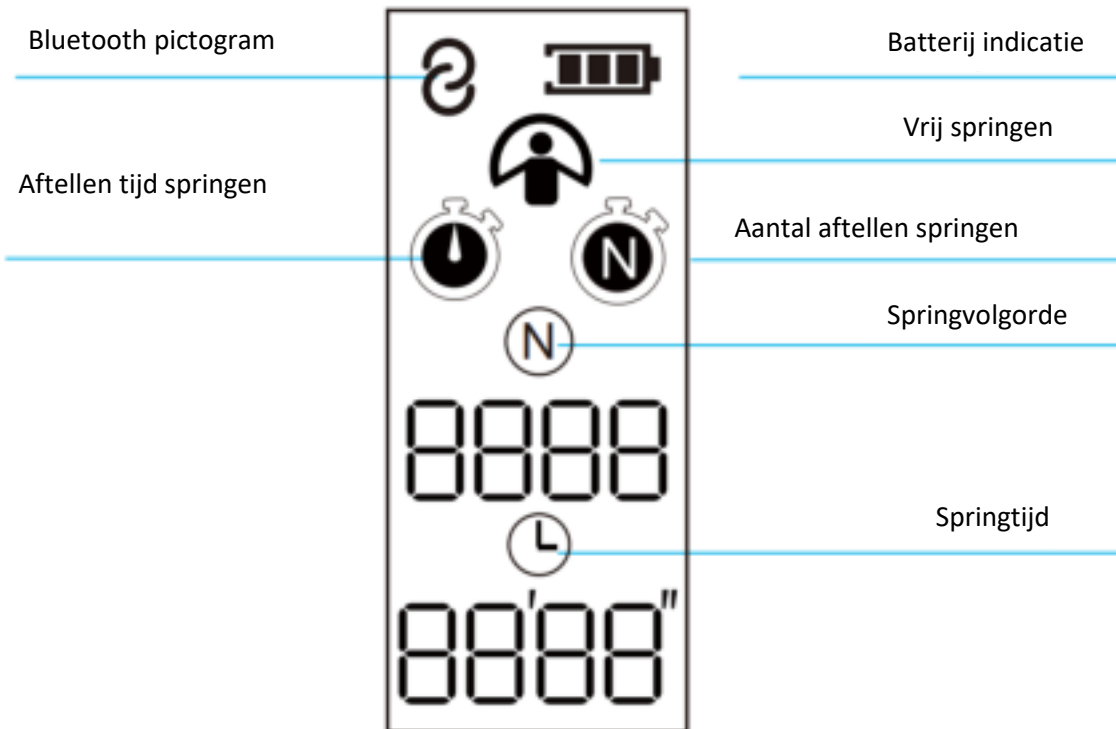


1. LCD-scherm
2. Inschakelen/Uitschakelen/ Resetten/ Moduskonp
3. Micro USB-oplaadpoort
4. PVC stalen touw

Gebruiksaanwijzing

Opmerking: Het springtouw is uitgerust met een 3,7 V lithiumcelbatterij, zorg ervoor dat u de USB-batterij voor gebruik 1 uur oplaadt.
60 seconden

PRODUCT LCD-scherm



Scherm in verschillende modi

Gebruiksaanwijzing



1. Afteltimermodus



2. Aftellen nummermodus



3. Vrij springen modus

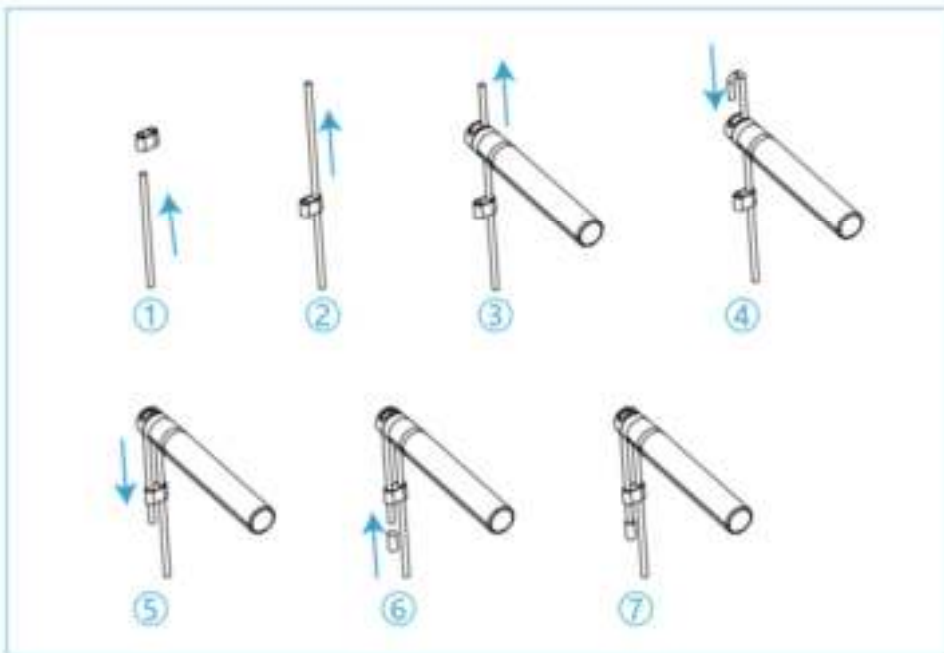
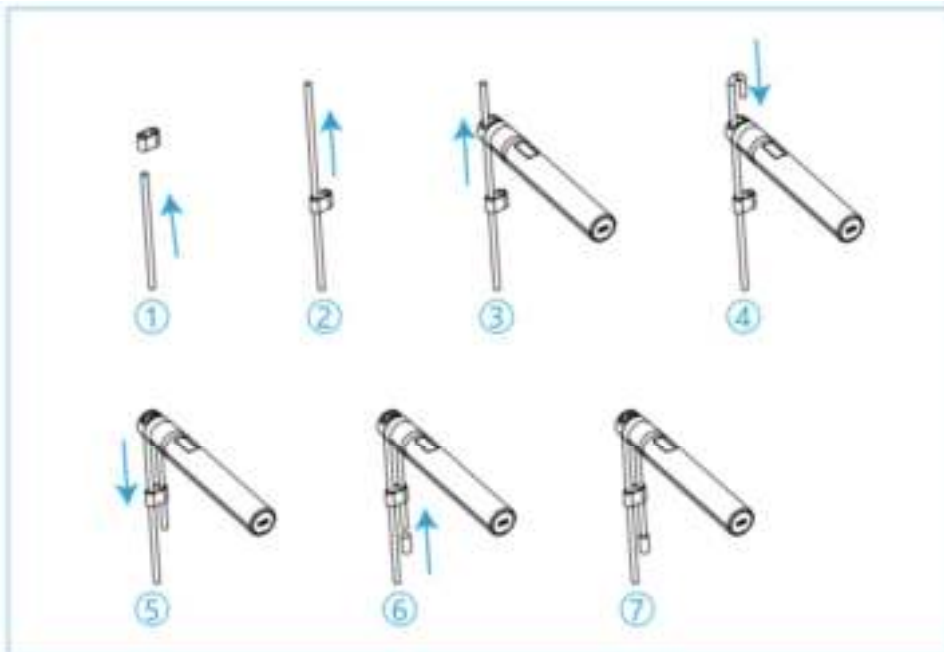
INSTELLEN

De springbeugel en het springtouw zijn apart verpakt in de verpakking, volg de onderstaande stappen om het springtouw te installeren en pas de lengte dienovereenkomstig aan.

Belangrijke mededeling: Om onnauwkeurigheden te voorkomen, moet u ervoor zorgen dat het langere springtouw

Gebruiksaanwijzing

is geïnstalleerd in het binnenste deel van het handvat.



GEBRUIK

Installatie van het springtouw

1. Download de app vóór u het springtouw gaat gebruiken: Skipjoy van App store of Google play.
Of u kunt onderstaande QR-code scannen om de app te downloaden.

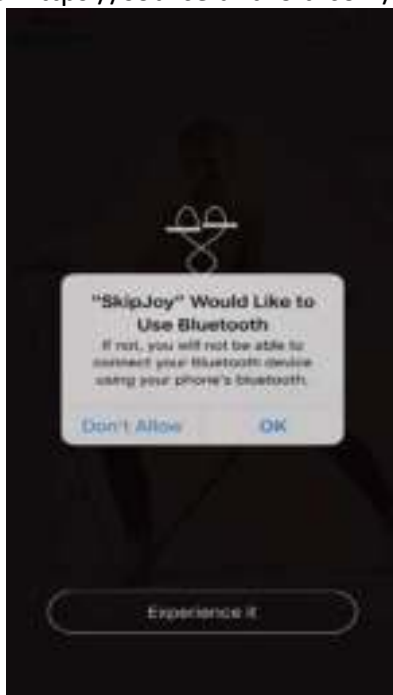
Gebruiksaanwijzing



2. Bij het installeren van de APP, zorg ervoor dat uw bluetooth is ingeschakeld onder IOS en uw locatie is ingeschakeld onder Android.

Opmerking: Google vereist dat alle smartphones met Android Ver. 6.0 of hoger moet waar van toepassing locatieautorisatie aanvragen.

Geen persoonlijke informatie wordt verzameld door de APP. U kunt ook naar dit officiële document verwijzen voor meer informatie: <https://source.android.com/devices/bluetooth/ble>



Allow Bluetooth for IOS



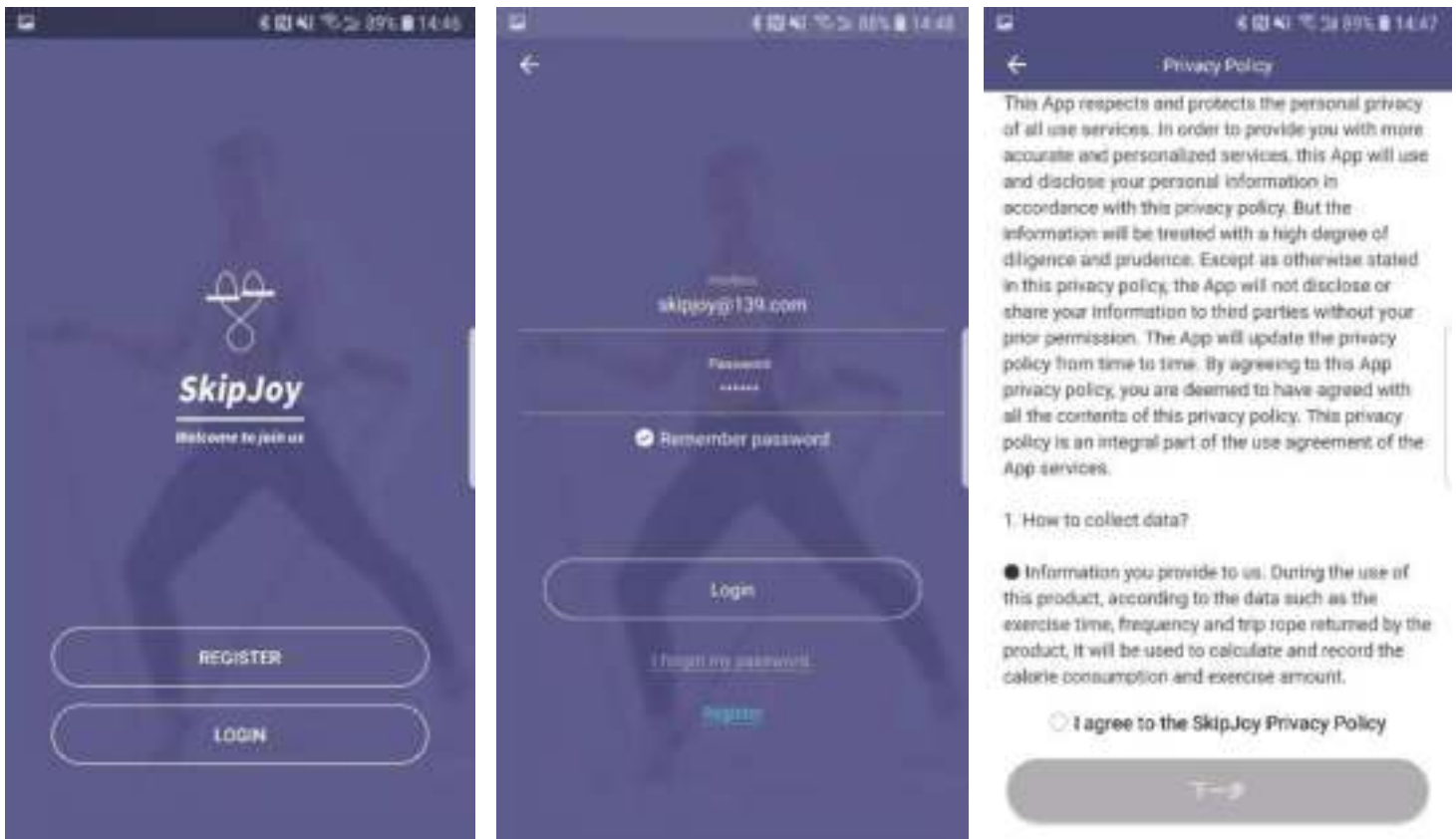
Allow location for Android

3. Open Skipjoy App, vul uw persoonlijke gegevens in en start de app

LIVOO

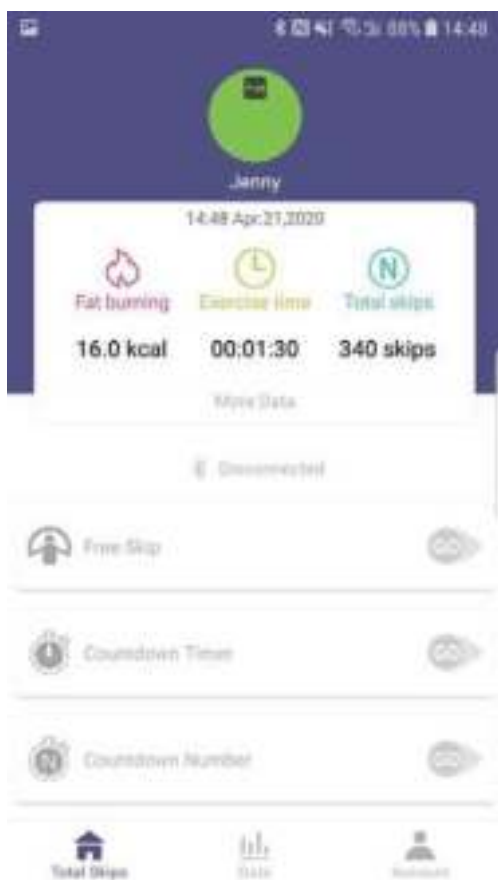
Feel good moments

Gebruiksaanwijzing



4. Skipjoy zal automatisch het springtouw koppelen, u kunt de hoofdinterface van de app controleren om de status van de verbinding te controleren.
 - “Connected” weergegeven op de hoofdinterface betekent succesvol koppelen.
 - “Disconnected” weergegeven op de hoofdinterface betekent een mislukte koppeling.
 - Druk op “Mine” --> “Device” --> “+” om het apparaat handmatig toe te voegen
5. Klik op de gewenste modus op de hoofdinterface van de app om te beginnen met springen;

Gebruiksaanwijzing

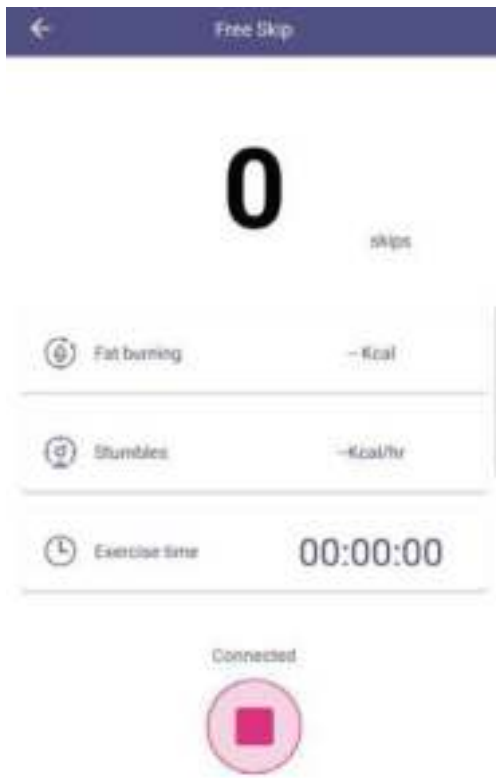


Springmodi

3 verschillende springmodi zijn beschikbaar: Vrij springen / Spring met het aftellen van de tijd / Spring met het aftellen van een bepaald aantal sprongen

- Houd de knop ongeveer 3 seconden ingedrukt om de gewenste modus te wijzigen.
- Vanuit de applicatie kunt u de modus ook kiezen

Gebruiksaanwijzing

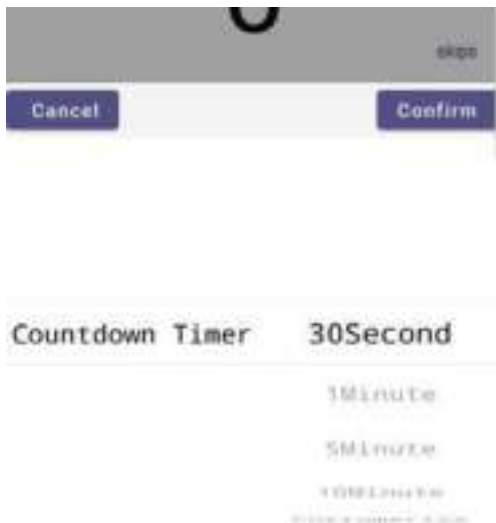


Vrij springen

Spring vrij over het springtouw en er is geen limiet aan tijd en aantal sprongen

Spring met het aftellen van de tijd:

- Instellen van totale springtijd.
- opties voor tijd kunnen worden ingesteld op de applicatie: 30 sec, 1 min, 5 min, 10 min en aangepaste tijd
- Zonder de app gebruikt het touw de laatste countdown-instelling van de tijd van de applicatie.

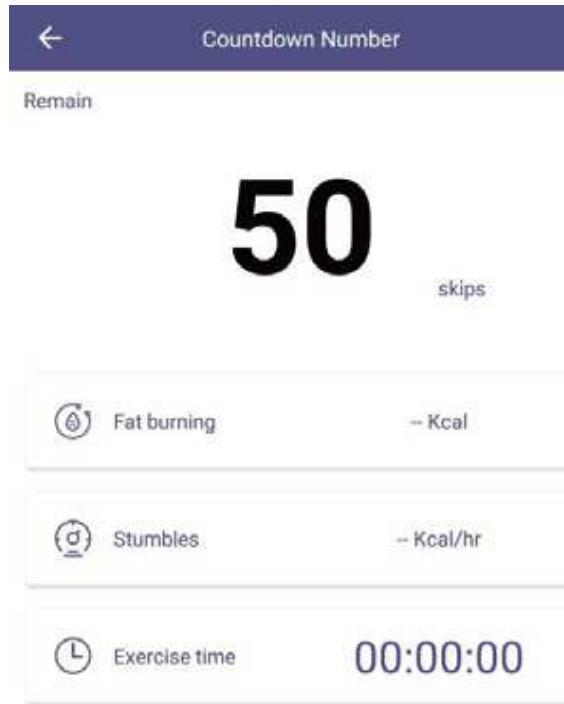
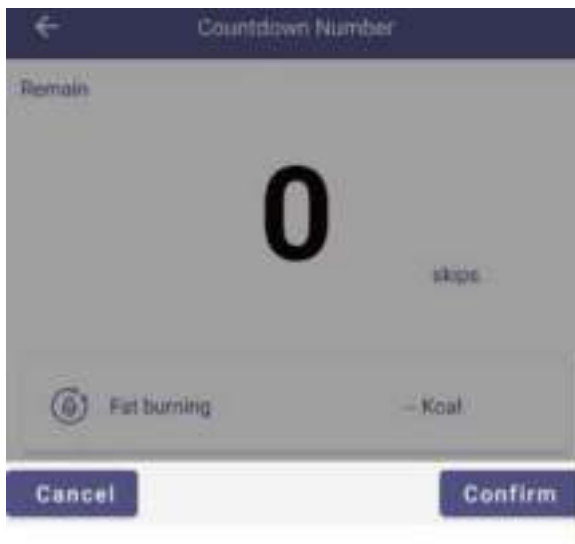


Aftellen aantal keren springen:

- Totaal aantal keren springen instellen;

Gebruiksaanwijzing

- opties voor het aantal sprongen kunnen worden ingesteld op de app: 50, 100, 500, 1000 en aangepast aantal sprongen.



Connected



Offline geheugenfunctie

Zonder ingeschakelde App, worden de gegevens van uw sprongen tijdelijk door het springtouw geregistreerd en na opnieuw verbinden gesynchroniseerd met de app.

Resetten van het springtouw

Druk 8 seconden op de knop aan de achterkant van het LCD-scherm, het springtouw wordt gereset. Op het LCD-scherm worden alle signalen gedurende 2 seconden weergegeven en vervolgens uitgeschakeld. Druk nog een keer op de knop om het normale gebruik in te voeren.

Batterijgebruik

Gebruiksaanwijzing

Het springtouw is uitgerust met een geïntegreerde lithium-ion batterij die bestand is tegen normaal gebruik gedurende ongeveer 25 dagen (berekend op basis van 15 minuten dagelijks gebruik, de werkelijke gebruiksduur is afhankelijk van de omgeving en de gebruiksduur).

Typische standby-tijd is 33 dagen (experimentele gegevens van de fabrikant).

Opladen van uw apparaat

Wanneer het signaal op het display wordt weergegeven, laad het snoer dan op met een normale oplader voor mobiele telefoons met een standaard micro-USB-aansluiting.

Tijdens het laadproces knippert het batterijsignaal op het LCD-scherm totdat de batterij volledig is geladen.

Belangrijk:

Voor een optimale levensduur van de batterij mag u het springtouw niet gedurende een lange tijd met een lege batterij laten liggen.

Het wordt aangeraden om het springtouw op te laden als de batterij bijna leeg is.

Wanneer u het springtouw gedurende langere tijd niet gebruikt, raden wij u aan de batterij minimaal één keer per maand op te laden.

Procedure om de levensduur van de batterij te bewaken

De batterijen van het apparaat moeten worden verwijderd vóór u het apparaat afdankt. Volg de onderstaande procedure:

Zorg ervoor dat uw apparaat is losgekoppeld om elk risico op elektrische schokken te verminderen. De batterijen volledig ontladen.

Verwijder de beschermkap die zich bevindt op een plaats waar u de netspanningsadapter aansluit en deze wordt verwijderd om toegang te krijgen tot het batterijvak. Gebruik een schroevendraaier om de schroef te verwijderen.

Verwijder de batterijen uit het apparaat. Knip de kabels en het lipje door waarmee de batterijen in de printplaat zijn aangesloten en verwijder ze.

LET OP!: DEZE NI-MH-CELLEN MOETEN WORDEN GERECYCLEERD OF IN OVEREENSTEMMING MET DE APPARATUUR VERWIJDERD.

Verbrand, demonteer, plet of breek de batterijen niet omdat ze giftige stoffen kunnen vrijgeven.

Stel ze niet bloot aan extreme temperaturen.

Gooi ze in de daarvoor bestemde afvalbakken voor batterijen of breng ze terug naar uw verkooppunt.

LIVOO

Feel good moments

Gebruiksaanwijzing



Juiste verwijdering van het apparaat (Elektrische en elektronische apparatuur)

(Van toepassing in de Europese Unie en de rest van Europa die over gescheiden afvalsystemen beschikken)

De Europese richtlijn 2012/19/EU stichting betreffende afgedankte elektrische en elektronische apparatuur (AEEA), vereist dat oude huishoudelijke elektrische apparaten niet met het normale huisvuil mogen worden weggegooid.

Oude apparaten moeten apart worden ingezameld om de terugwinning en recycling van de gebruikte materialen te optimaliseren en de impact op de menselijke gezondheid en het milieu te verminderen.

Het symbool van de doorgestreepte vuilnisbak is duidelijk op alle producten aangebracht om u te herinneren aan de verplichtingen van gescheiden inzameling.

Consumenten moeten contact opnemen met de lokale overheid of verdeler voor informatie over de juiste verwijdering van hun product.



LIVOO
BP 61071
67452 Mundolsheim - FRANCE

- Geen contractuele foto
- Zorgen over de kwaliteit van zijn producten de bouwer(fabrikant) behoudt het recht om wijzigingen aan te brengen zonder voorafgaande kennisgeving