

vtech[®]

Handleiding

Bubbelpret Schildpad



INLEIDING

Gefeliciteerd met uw aankoop van de **Bubbelpret Schildpad** van **VTech**[®]. Wij van **VTech**[®] doen ons uiterste best goede producten te maken die leuk en leerzaam zijn voor uw kind. Mocht u nog vragen of opmerkingen hebben, neemt u dan a.u.b. contact op met onze klantenservice, telefoonnummer: (0031) (0)495-459123 / e-mail: klantenservice@vtechnl.com

Beleef volop plezier in bad met de **Bubbelpret Schildpad** van **VTech**[®]! Druk op de toetsen om vrolijke zinnnetjes, gezongen liedjes, melodietjes en grappige geluiden te horen. De motor van het bubbelmechanisme zal draaien en de mooiste bubbels maken én het lichtje knippert mee met het geluid. Tijd voor een bubbelfeestje!



Clownvis-toets

Zeester-toets

Aan/Uit-toets



Bubbelvloeistof

INHOUD VAN DE DOOS

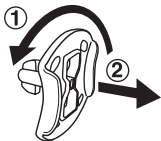
- Eén VTech® Bubbelpret Schildpad
- Eén flesje bubbelvloeistof
- Eén handleiding

WAARSCHUWING:

Alle verpakkingsmaterialen, zoals plakband, plastic, demolabel, verpakkingsslotjes, tie-wraps, koorden, schroeven enz., maken geen deel uit van het product en dienen voor de veiligheid van uw kind te worden verwijderd.

Let op: Sla deze handleiding op, deze bevat belangrijke informatie over het product.

Losmaken van de verpakkingsslotjes:



- ① Draai het verpakkingsslotje.
- ② Neem het verpakkingsslotje uit de houder en gooi het weg bij het afval.

Demostand

Dit product staat in een demostand in de verpakking waarbij de motor niet draait. Open de verpakking en verwijder het product om normaal te kunnen spelen.

LET OP:

- De batterijen dienen alleen door een volwassene vervangen te worden.
- Dompel het speelgoed niet onder water. Wanneer dit toch gebeurt, maak dan het speelgoed volledig droog voordat u de bubbelvloeistof toevoegt.
- Laat een kind nooit zonder toezicht achter in bad of in de badkamer, ook niet met een ouder kind.
- Controleer de temperatuur van het badwater voordat u een kind in bad doet. Zorg ervoor dat het water niet te heet is.

- Gebruik alleen bubbelvloeistof van hoge kwaliteit voor het beste resultaat.
- Slik de bubbelvloeistof niet door.
- In geval van oogcontact met de bubbelvloeistof, direct spoelen met water.
- Controleer de zuignappen regelmatig, ze kunnen loslaten na langdurig gebruik.
- Verplaats het speelgoed voorzichtig wanneer het gevuld is met bubbelvloeistof, de vloeistof is eenvoudig te morsen.
- Giet de bubbelvloeistof uit het reservoir en veeg het speelgoed af met een vochtige doek wanneer het voor langere tijd niet gebruikt wordt.
- Laat kinderen niet spelen met de zuignappen wanneer het speelgoed bevestigd is aan een wand omdat het speelgoed dan los kan raken.
- Maak het bubbelmechanisme niet schoon met schoonmaakmiddelen. Deze kunnen een negatieve invloed hebben op het bubbeleffect.
- Raak het bubbelmechanisme niet aan wanneer de motor aan staat.
- De bubbelvloeistof kan inactieve ingrediënten bevatten die allergische reacties kunnen veroorzaken. Raadpleeg een arts wanneer er irritatie optreedt en aanhoudt na het spoelen met water.

Dit elektronische speelgoed is bedoeld voor gebruik in bad en is waterdicht bij gebruik zoals bedoeld. Er kan geen water bij de elektronica komen als het batterijklepje correct is vergrendeld. Dit is getest door het speelgoed gedurende 30 minuten onder water te dompelen tot een diepte van 15 cm. Het geluid zal gedempt worden als het speelgoed in water wordt ondergedompeld. De **Bubbelpret Schildpad** kan geen bubbels produceren wanneer hij onder water wordt gehouden, hij is ontworpen om aan een wand bevestigd te worden.

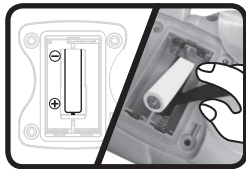
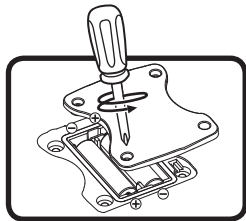
Toezicht door een volwassene is vereist.

WAARSCHUWING:

De bubbelvloeistof is niet geschikt voor kinderen jonger dan 3 jaar. Verstikkingsgevaar. De aluminiumfolie aan de bovenkant van het flesje dient door een volwassene verwijderd te worden voordat de bubbelvloeistof wordt gebruikt. De bubbelvloeistof dient alleen onder toezicht van een volwassene gebruikt te worden.

HOE PLAATS JE DE BATTERIJEN?

1. Zet het speelgoed UIT.
2. Open het batterijklepje aan de achterkant van het speelgoed. Gebruik hiervoor een schroevendraaier.
3. Wanneer er gebruikte of lege batterijen aanwezig zijn, verwijder deze dan uit het batterijenvak door elke batterij aan één kant omhoog te tillen. Verwijder de derde batterij door aan het lintje te trekken.
4. Plaats 3 nieuwe 'AA' batterijen volgens de afbeelding in het batterijenvak. Voor optimale prestaties bevelen wij alkaline batterijen of volledig opgeladen NiMH (nikkel-metaalhydride) batterijen aan.
5. Plaats het klepje terug en maak het goed vast.
6. Nu is het speelgoed klaar voor gebruik.



WAARSCHUWING:

Batterijen dienen door een volwassene geplaatst te worden. Houd batterijen buiten het bereik van kinderen.

BELANGRIJKE INFORMATIE OVER BATTERIJEN

- Plaats de batterijen volgens de polen (+,-) om lekkage te voorkomen.
- Gebruik geen verschillende soorten batterijen door elkaar: alkaline, standaard (zink-koolstof), oplaadbare of nieuwe en gebruikte batterijen.
- Gebruik alleen het type en de soort batterijen die in deze handleiding staan vermeld.
- De contactklemmen van de voeding mogen niet kortgesloten worden.
- Indien het speelgoed langere tijd niet zal worden gebruikt, is het aan te bevelen de batterijen te verwijderen.
- Verwijder lege of zwakke batterijen uit het speelgoed.
- Gooi batterijen niet weg in vuur of in de natuur.

OPLAADBARE BATTERIJEN:

- Haal (indien verwijderbaar) oplaadbare batterijen eerst uit het speelgoed en laad ze daarna buiten het speelgoed op.
- Het opladen of verwijderen van batterijen dient altijd onder toezicht van een volwassene te gebeuren.
- Probeer nooit gewone (niet oplaadbare) batterijen te herladen.

Milieu

Verwijdering van batterijen en product



Het symbool van een doorgekruiste container geeft aan dat het product en de batterijen niet met het normale huisafval mogen worden weggegooid omdat deze stoffen bevatten die schadelijk kunnen zijn voor het milieu en de gezondheid. Lever het product en/of de batterijen aan het eind van hun levenscyclus in bij een officieel aangewezen inzamelpunt.

Win advies in bij de plaatselijke autoriteiten voor informatie over speciale plaatsen voor Klein Chemisch Afval (K.C.A.), waar u gebruikte batterijen en/of producten kunt inleveren.

De chemische symbolen Hg, Cd of Pb geven aan dat het kwik- (Hg), cadmium- (Cd) of loodgehalte (Pb) in de batterij hoger is dan de referentieniveaus in de Richtlijn 2006/66/EC.



De zwarte balk geeft aan dat het product na 13 augustus 2005 op de markt werd gebracht.

Help het milieu door uw product en/of batterijen op een verantwoordelijke manier weg te gooien.

Kijk voor meer informatie op:
www.stibat.nl

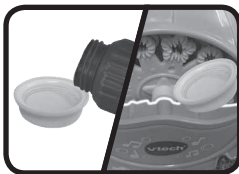
INSTRUCTIES VOOR GEBRUIK EN MONTAGE

Bij **VTech**[®] staat veiligheid voorop. Om de veiligheid van het kind te kunnen garanderen, is montage door een volwassene vereist.

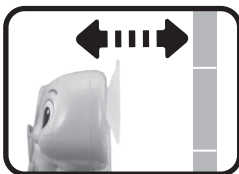
1. Open het flesje en verwijder de aluminiumfolie voorzichtig. Gooi de aluminiumfolie weg bij het afval.



2. Vul voorzichtig het bubbelreservoir met de bubbelvloeistof. Giet niet te veel vloeistof in het reservoir om knoeien te voorkomen. Vul de bubbelvloeistof niet verder dan de witte lijn, zoals te zien is op de afbeelding. Door de dop van de fles vier keer te vullen, wordt het reservoir helemaal gevuld. Verdun de bubbelvloeistof niet. Het gebruik van geconcentreerde bubbelvloeistof levert de beste bubbels op.



3. Kies een geschikte plek op een badkamerwand waaraan de **Bubbelpret Schildpad** veilig bevestigd kan worden. Het oppervlak dient schoon en droog te zijn voordat het speelgoed met de zuignappen geplaatst wordt. Wij raden aan om de zuignappen



een beetje vochtig te maken zodat deze beter hechten aan de wand. Wanneer het speelgoed eenmaal bevestigd is, kunt u controleren of het stevig vastzit door er voorzichtig aan te trekken. De zuignappen zullen niet goed werken wanneer het

oppervlak grof en/of ongelijk is. Wanneer er geen geschikte plek op de wand is en het product niet goed bevestigd kan worden, gelieve het product dan niet te bevestigen. We raden aan om het speelgoed na elk gebruik van de wand te verwijderen, omdat de zuignappen niet sterk genoeg zijn om langdurig aan een wand gehecht te blijven.

4. Trek aan de lipjes van de zuignappen om het speelgoed van de wand te verwijderen.



Waarschuwing: Bevestig de Bubbelpret Schildpad op een hoogte niet hoger dan het hoofd van het kind om mogelijke ongevallen te voorkomen waarbij het speelgoed loslaat van de wand.

FUNCTIES

1. Aan/Uit-toets

Druk op de **Aan/Uit-toets** (⏻) om het speelgoed AAN te zetten. Druk nogmaals op de Aan/Uit-toets om het speelgoed UIT te zetten.



2. Automatische uitschakeing

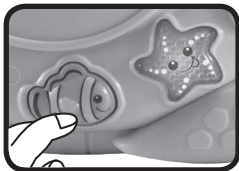
Om batterijen te sparen, schakelt de **Bubbelpret Schildpad** automatisch uit als er enige tijd niet mee wordt gespeeld. Het speelgoed kan weer geactiveerd worden door op een toets te drukken.

Let op:

Wanneer het speelgoed tijdens het spelen uitschakelt of wanneer het lichtje langzaam uit gaat, raden wij aan om de batterijen te vervangen.

ACTIVITEITEN

1. Druk op de **Aan/Uit-toets** om het speelgoed aan te zetten. Je hoort een gezongen liedje, vrolijke zinnnetjes en grappige geluiden. Het lichtje knippert mee met het geluid.
2. Druk op de **clownvis-** en **zeester-toets** om vrolijke zinnnetjes, gezongen liedjes, melodietjes en grappige geluiden te horen. Het lichtje knippert mee met het geluid.
3. De motor van het **bubbel-mechanisme** zal draaien tijdens de gezongen liedjes, grappige geluiden en melodietjes.



MELODIETJES

1. Alfabetliedje
2. A-Tisket A-Tasket
3. Alle eendjes zwemmen in het water
4. The Entertainer
5. Visje in het water
6. Twee emmertjes water halen
7. Berend Botje
8. Humpty Dumpty
9. Klap eens in je handjes
10. Het regent, het regent
11. Girls and Boys Come Out to Play
12. Skip to My Lou

GEZONGEN LIEDJES

Liedje 1

Ik blaas bubbels, opgelet!
Kletter de klater, spetter spet!
Het is tijd voor bubbelpret!

Liedje 2

Bubbels, bubbels, zweven overal!
Kijk goed rond, zie jij ze al?

Liedje 3

Kleine clownvis, speel met ons!
Tijd voor pret met veel bubbels en geplons!

Liedje 4

Tijd voor bubbels, jippiejajee,
de schattige zeester speelt met ons mee.
De mooiste bubbels blaas ik voor jou,
want samen spelen is waar ik van hou!

ONDERHOUD EN VERZORGING

1. Maak het speelgoed a.u.b. alleen schoon met een vochtige en niet met een natte doek.
2. Zet het speelgoed niet voor langere tijd in de felle zon of in de buurt van een andere warmtebron.
3. Als het speelgoed voor langere tijd niet wordt gebruikt, is het aan te bevelen de batterijen te verwijderen.
4. Laat het speelgoed niet op harde oppervlakken vallen en stel het niet bloot aan vocht of water.
5. Reinig het speelgoed niet met bijtende schoonmaakmiddelen.

LET OP:

Als de **Bubbelpret Schildpad** opeens stopt of als het geluid slechter wordt:

1. Zet dan het speelgoed uit en laat het zo enkele minuten staan.
2. Zet het daarna weer aan.
3. Blijft het probleem bestaan, dan kan het veroorzaakt worden door bijna lege batterijen.
4. Vervang de oude batterijen door nieuwe en probeer het opnieuw. Blijft het probleem nog steeds bestaan, neem dan a.u.b. contact op met onze klantenservice, e-mail: klantenservice@vtechnl.com / telefoonnummer: (0031) (0)495-459123

BELANGRIJKE MEDEDELING:

Het ontwerpen en ontwikkelen van educatief speelgoed gaat gepaard met een verantwoordelijkheid die wij bij **VTech®** uitermate serieus opvatten. Wij zetten ons volledig in om er zeker van te zijn dat de informatie, die de kern van ons product is, zeer nauwkeurig en accuraat is. Het kan echter gebeuren dat er fouten voorkomen. Het is voor u van belang om te weten dat wij volledig achter onze producten staan en u aanmoedigen contact op te nemen met onze klantenservice indien u problemen heeft met, of suggesties heeft voor onze producten. Wij staan u dan graag te woord.

Telefoonnummer: (0031) (0)495-459123 /

E-mail: klantenservice@vtechnl.com

Bezoek onze website voor meer informatie over onze producten en garantievoorwaarden:

vtechnl.com

