

PL	NEFRYT LED Oprawa ogrodowa z czujnikiem ruchu Instrukcja obsługi
EN	NEFRYT LED Garden luminaire with motion sensor Operating Instruction
DE	NEFRYT LED Gartenleuchte mit Bewegungsmelder Bedienungsanleitung
FR	NEFRYT LED Luminaire extérieur avec détecteur de mouvement Instructions d'utilisation
RU	NEFRYT LED Садовый светильник с датчиком движения Инструкция по эксплуатации

Model: AD-OP-6110WLPMP4, AD-OP-6110BLPMP4, AD-OP-6110GLPMP4

8	9	10	11	12	13	14	15	16	04/2021
									

Wskazówki dotyczące bezpiecznego użytkowania

Przed rozpoczęciem korzystania z urządzenia, należy dokładnie zapoznać się z niniejszą instrukcją obsługi oraz zachować ją na przyszłość. Dokonanie samodzielnych napraw i modyfikacji skutkuje utratą gwarancji. Producent nie odpowiada za uszkodzenia mogące wyniknąć z nieprawidłowego montażu czy eksploatacji urządzenia. **Montaż urządzenia powinien być wykonany przez osobę doświadczoną zaznajomioną z odpowiednimi przepisami dotyczącymi instalacji obowiązującymi w danym kraju lub przez elektryka.** Z uwagi na fakt, że dane techniczne podlegają ciągłym modyfikacjom, Producent zastrzega sobie prawo do dokonywania zmian dotyczących charakterystyki wyrobu oraz wprowadzania innych rozwiązań konstrukcyjnych nie pogarszających parametrów i walorów użytkowych produktu. Dodatkowe informacje oraz wsparcie techniczne związane z produktem dostępne na www.support.adviti.pl. Orno-Logistic Sp. z o.o. nie ponosi odpowiedzialności za skutki wynikające z nieprzestrzegania zaleceń niniejszej instrukcji. Firma Orno-Logistic Sp. z o.o. zastrzega sobie prawo do wprowadzania zmian w instrukcji - aktualna wersja jest pobrana ze strony www.support.adviti.pl. Wszelkie prawa do tłumaczenia/interpretowania oraz prawa autorskie niniejszej instrukcji są zastrzeżone.

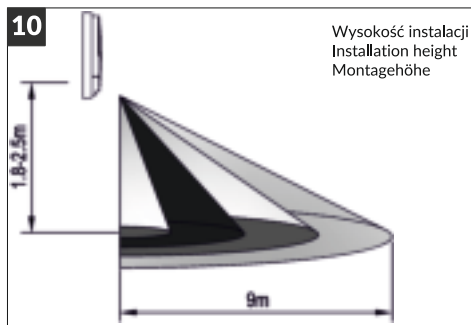
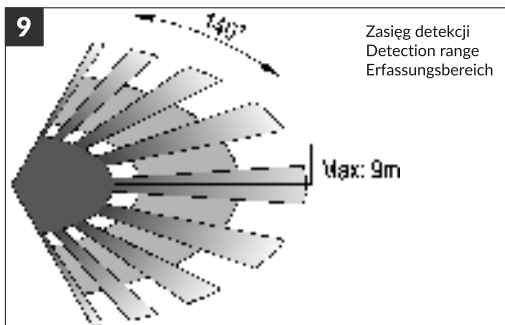
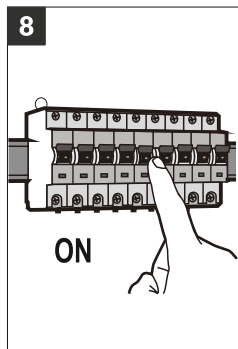
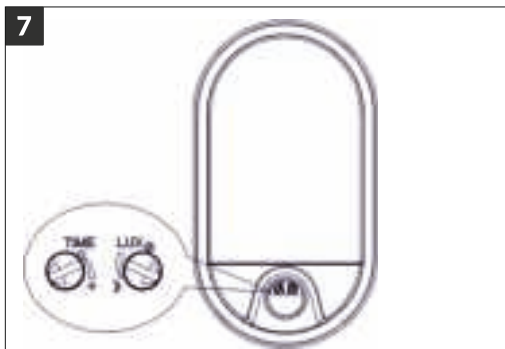
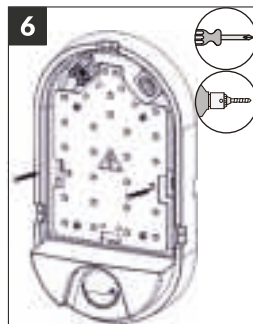
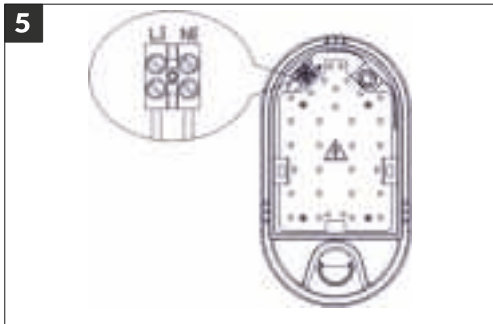
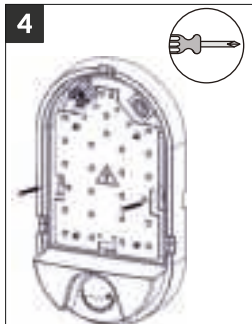
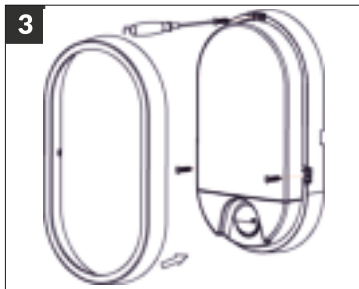
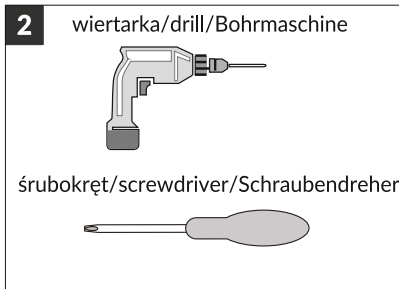
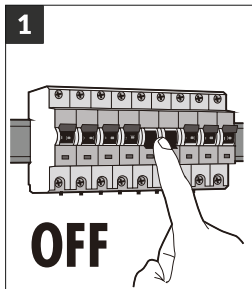
1. Wszelkie czynności wykonuj przy odłączonym zasilaniu.
2. Nie zanurzaj urządzenia w wodzie i innych płynach.
3. Nie przykrywaj urządzenia podczas pracy.
4. Nie obsługuj urządzenia, gdy uszkodzona jest obudowa.
5. Nie otwieraj urządzenia i nie dokonuj samodzielnych napraw.
6. Nie używaj urządzenia niezgodnie z jego przeznaczeniem.
7. Produkt nierozbieralny. W przypadku uszkodzenia źródła światła nie nadaje się do naprawy.
8. Natychmiast wymienić popękany lub uszkodzony klosz lub ekran, szybkie ochronną.
9. Minimalna odległość jaką może mieć oprawa oświetleniowa od miejsc i obiektów oświetlanych.
10. Ryzyko porażenia prądem elektrycznym.
11. Nie współpracuje ze ściemniaczami.
12. Nie patrz bezpośrednio w stronę diod LED z bliskiej odległości.
13. Wyrób zgodny z CE.
14. Klasa ochrony II.
15. Do użytku wewnątrz pomieszczeń i na zewnątrz.

16. Każde gospodarstwo jest użytkownikiem sprzętu elektrycznego i elektronicznego, a co za tym idzie potencjalnym wytwórcą niebezpiecznego dla ludzi i środowiska odpadu, z tytułu obecności w sprzęcie niebezpiecznych substancji, mieszanin oraz części składowych. Z drugiej strony zużyty sprzęt to cenny materiał, z którego możemy odzyskać surowce takie jak miedź, cyna, szkło, żelazo i inne. Symbol przekreślonego kosza na śmieci umieszczony na sprzęcie, opakowaniu lub dokumentach do niego dotychczas oznacza, że produktu nie wolno wyrzucać łącznie z innymi odpadami. Oznakowanie oznacza jednocześnie, że sprzęt został wprowadzony do obrotu po dniu 13 sierpnia 2005 r. Obowiązkiem użytkownika jest przekazanie zużytego sprzętu do wyznaczonego punktu zbiórki w celu właściwego jego przetworzenia. Informacje o dostępnym systemie zbierania zużytego sprzętu elektrycznego można znaleźć w punkcie informacyjnym sklepu oraz w urzędzie miasta/gminy. Odpowiednie postępowanie ze zużytym sprzętem zapobiega negatywnym konsekwencjom dla środowiska naturalnego i ludzkiego zdrowia!

Ważne informacje przed montażem

Wybierając miejsce montażu należy wziąć pod uwagę następujące kryteria:

- montaż urządzenia powinien wykonywać doświadczony elektryk,
- unikaj instalacji lampy na nierównych powierzchniach,
- czujnik nie powinien być kierowany na oświetlane jasne objekty (tj. białe) lub będące źródłem ciepła, ponieważ mogą one wpływać negatywnie na pracę czujnika,
- nie montować w pobliżu silnych źródeł zakłóceń elektromagnetycznych,
- nie montować naprzeciw powierzchni silnie odbijających np. lustra, okna itp.,
- nie umieszczaj lampy w pobliżu obiektów które mogą zostać przesunięte przez silny wiatr (drzewa, krzewy, zasłony itd.),
- upewnij się czy przewody zasilające posiadają odpowiednie zabezpieczenie prądowe w postaci właściwych bezpieczników lub inne urządzenia odłączające zasilanie w przypadku przeciążenia,
- zanieczyszczenie optyki czujnika powoduje, że zmniejsza się zasięg i czułość wykrywania ruchu,
- nie dokonuj samodzielnych napraw, zważ na swoje bezpieczeństwo.



Przeznaczenie/zastosowanie

Oprawa ogrodowa, charakteryzuje się wysoką trwałością i jakością. Umieszczona na elewacjach budynków czy betonowych ogrodzeniach w ogrodach tworzy wyjątkową scenę świetlną. Zastosowane nowoczesne diody LED SMD gwarantują dużą energooszczędność i długą żywotność urządzenia. Wyposażona w czujnik pasywny podczerwieni, który reaguje w chwili pojawienia się ruchu w polu detekcji, a czujnik zmierzchowy (w zależności od ustawień) załącza oświetlenie tylko wtedy, gdy jest taka potrzeba. Potencjometri do regulacji: czasu świecenia i czułości natężenia światła.

Instalacja

1. Wyłącz główne zasilanie. W tym celu należy odłączyć bezpieczniki.
2. Przygotuj sprzęt wymagany do instalacji.
3. Ściągnij pierścien i odkręć śruby przytwierdzające klosz. (rys. 3)
4. Ściągnij klosz lampy i przeciągnij przewody przez otwór w podstawie. (rys. 4)
5. Podłącz przewody zgodnie ze schematem. (rys. 5)
6. Wywierć otwory w ścianie i przykręć podstawę w wybranym miejscu za pomocą śrub.
7. Przymocuj klosz do podstawy plafonu
8. Włącz zasilanie główne i przetestuj działanie lampy

Test urządzenia

- Pokrętko TIME ustaw na minimum (-), a pokrętko LUX ustaw w pozycji maksimum (ikona słońca) (rys. 7).
- Po włączeniu zasilania, czujnik przejdzie w stan kalibracji. Po około 30 sekundach czujnik załączy się, a następnie gdy nie wykryje ruchu w ciągu 10±3 sekund wyłączy się automatycznie.
- Pokrętko LUX przekręć w kierunku przeciwnym do ruchu wskazówek zegara na minimum (ikonka księżycy). Jeżeli natężenie oświetlenia otoczenia przekroczy 3LUX, urządzenie nie powinno się włączyć. W przypadku natężenia oświetlenia poniżej 3LUX urządzenie będzie działało i włączy oświetlenie. Przy braku wykrycia ruchu w polu detekcji oświetlenie wyłączy się automatycznie w ciągu 10 ±3 sekund.

Uwaga: Jeżeli czujnik jest testowany w świetle dziennym, pokrętko „LUX” należy przekręcić w położenie symbolu słońca – w przeciwnym razie czujnik nie będzie działał prawidłowo!

Dane techniczne

Napięcie nominalne: 230V~, 50Hz
Moc: 10W
Strumień świetlny: 800lm
Źródło światła: LED SMD
Temperatura barwowa: 4000K
Barwa światła: neutralny biały
Wskaźnik oddawania barw Ra/CRI: 85
Stopień ochrony IP: IP54
Klasa IK (odporność na uderzenia): IK08
Temp. pracy: -20°C+40°C
Wysokość instalacji: 1,8 - 2,5m
Materiał: poliwęglan PC
Wymiary: 119,2x212,2x44,5mm
Waga netto: 0,28 kg

Technologia czujnika

Typ czujnika: PIR (podczerwień)
Kąt detekcji czujnika: 140°
Prędkość wykrywanego obiektu: 0,6 - 1,5 m/s
Zasięg detekcji czujnika: 9m
Regulacja czujnika natężenia światła: <3-2000lux
Regulacja czasu świecenia: min. 10sek±3sek; max. 5min±1min

Bezpieczeństwo i konserwacja

Konserwację wykonywać należy przy odłączonym zasilaniu.
Czyścić wyłącznie delikatnymi i suchymi tkaninami.
Nie używać chemicznych środków czyszczących.
Nie zakrywać wyrobu.
Zapewnić swobodny dostęp powietrza.

Niektóre problemy i sposoby ich rozwiązania

Oświetlenie nie działa:

- a. Sprawdzić podłączenie zasilania.
- b. Sprawdzić ustawienie czujnika i ustawienia natężenia oświetlenia otoczenia

Słaba czułość:

- a. Sprawdź, czy przed czujnikiem nie znajdują się urządzenia, które mogą zakłócić odbierane sygnały.
- b. Sprawdź temperaturę otoczenia.
- c. Sprawdź, czy wykrywany obiekt znajduje się w polu detekcji czujnika.
- d. Sprawdź czy wysokość instalacji jest zgodna z zaleceniami.
- e. Sprawdź, czy ustawienie pozycji czujnika jest prawidłowe.

Czujnik nie może automatycznie wyłączyć obciążenia:

- a. Sprawdź, czy w polu detekcji występują ciągłe sygnały ruchu.
- b. Sprawdź, czy czas zwłoki wyłączenia ustawiono na najdłuższą wartość.
- c. Sprawdź, czy źródło zasilania odpowiada wartościom znamionowym przedstawionym w instrukcji.

Directions for safety use

Before using the device, read this Operating Instruction and keep it for future use. Any repair or modification carried out by yourselves results in loss of guarantee. The manufacturer is not responsible for any damage that can result from improper device installation or operation. **Installation of the device should be carried out by an experienced person familiar with the relevant installation regulations in force in the country concerned or by an electrician.** In view of the fact that the technical data are subject to continuous modifications, the manufacturer reserves a right to make changes to the product characteristics and to introduce different constructional solutions without deterioration of the product parameters or functional quality. Additional information and technical support related to the product is available at www.support.adviti.pl. Orno-Logistic Sp. z o.o. holds no responsibility for the results of non-compliance with the provisions of the present Manual. Orno Logistic Sp. z o.o. reserves the right to make changes to the Manual - the latest version of the Manual can be downloaded from www.support.adviti.pl. Any translation/interpretation rights and copyright in relation to this Manual are reserved.

1. Disconnect the power supply before any activities on the product.
2. Do not immerse the device in water or another fluids.
3. Do not cover the device during its operation.
4. Do not operate the device when its housing is damaged.
5. Do not open the device and do not repair it by yourselves.
6. Do not use the device contrary to its dedication.
7. The product is not dismountable. In case of light source damage, it is irreparable.
8. The chipped globe, screen or protective shield must be replaced immediately.
9. The minimal distance of a light fixture (its light source) from the spots and objects that it's illuminating.
10. Risk of electric shock.
11. The product is not compatible with lighting dimmers.
12. Do not look at LEDs directly from up close.
13. Product compliant with CE
14. Protection class II.
15. The product is suitable for indoor and outdoor installation.
16. Each household is a user of electrical and electronic equipment, and hence a potential producer of hazardous waste for humans and the environment, due to the presence of hazardous substances, mixtures and components in the equipment. On the other hand, used equipment is valuable material from which we can recover raw materials such as copper, tin, glass, iron and others. The weee sign placed on the equipment, packaging or documents attached to it indicates the need for selective collection of waste electrical and electronic equipment. Products so marked, under penalty of fine, cannot be thrown into ordinary garbage along with other waste. The marking means at the same time that the equipment was placed on the market after August 13, 2005. It is the responsibility of the user to hand the used equipment to a designated collection point for proper processing. Used equipment can also be handed over to the seller, if one buys a new product in an amount not greater than the new purchased equipment of the same type. Information on the available collection system of waste electrical equipment can be found in the information desk of the store and in the municipal office or district office. Proper handling of used equipment prevents negative consequences for the environment and human health!

Important information before installation

When choosing a mounting location, the following criteria should be taken into account:

- the device should be installed by an experienced electrician,
- avoid installing the lamp on uneven surfaces,
- the sensor should not be directed to illuminated bright objects (i.e. white) or being a source of heat because they can negatively affect the sensor's operation,
- do not mount near strong sources of electromagnetic interference,
- do not mount opposite highly reflective surfaces, e.g. mirrors, windows, etc.,
- do not place the lamp near objects that can be moved by strong wind (trees, bushes, curtains etc.).
- make sure the power cables have adequate current protection in the form of appropriate fuses or other devices disconnecting power in the event of overload,
- contamination of the sensor optics reduces the range and sensitivity of motion detection
- do not make repairs yourself, beware of your safety.

Intended use/purpose

The garden luminaire is characterized by high durability and quality. Placed on the facades of buildings or concrete fences in the gardens, it creates a unique lighting scene. The modern SMD LEDs used guarantee high energy efficiency and a long life of the device. Equipped with a passive infrared sensor that reacts when motion appears in the detection field, and the twilight sensor (depending on the settings) switches on the lighting only when it is needed. Potentiometers for adjusting: lighting time and light intensity.

Installation

1. Switch off the power. To do so, disconnect the fuses.
2. Prepare the equipment needed for installation.
3. Remove the ring and unscrew the screws fixing the shade of lamp. (fig. 3)
4. Remove the lamp shade and pull the wires through the holes in the base. (fig. 4)
5. Connect the wires according to the diagram. (fig. 5)
6. Drill holes in the wall and screw the base to the desired location using screws.
7. Attach the shade to the base of the plafond.
8. Switch on the power and test it.

Test of device

-Turn the TIME knob on the minimum. Turn the LUX knob on the maximum (sun) – see adjacent drawing.

-Switch on the power: the lamp will have no signal at the beginning. After Warm-up 30sec, the lamp can start work. If it receives the induction signal, the lamp will turn on. While there is no another induction signal any more, the lamp should stop working within 10sec ± 3sec.

-Turn LUX knob anti-clockwise on the minimum (moon). If the ambient light is more than 3LUX, the lamp should not work. If the ambient light is less than 3LUX (darkness), the sensor would work. Under no induction signal condition, the lamp should stop working within 10sec ± 3sec.

Note: when testing in daylight, please turn LUX knob to (SUN) position, otherwise the sensor lamp could not work!

Technical data

Nominal voltage: 230V~, 50Hz

Power: 10W

Luminous flux: 800lm

Light source: LED SMD

Color Temperature: 4000K

Light color (designation): neutral white

Color rendering index Ra/CRI: 85

Working temperature: -20°C÷+40°C

Installation height: 1.8 -2.5m

Housing material: PC

Impact protection IK (shock resistance): IK08

Ingress protection IP: IP54

Dimensions: 119.2x212.2x44.5mm

Net weight: 0.28 kg

Sensor technology

Motion sensor type: PIR (infrared)

Detection angle: 140°

Detected object's speed: 0.6 - 1.5 m/s

Detection range: 9m

Adjustable daylight sensor: <3-2000lux

Adjustable time setting: min. 10sec ± 3sek; max. 5min ± 1min

Safety and maintenance

Any maintenance shall be carried out after the power source has been switched off.

Clean with dry and delicate cloths only.

Do not use chemical cleansers. Do not cover the product. Provide free air access.

Some problems and their solutions

The lighting does not work:

- Please check power supply connection
- Please check the sensor and ambient light settings.

The poor sensitivity:

- Please check that there are no devices in front of the sensor that may interfere with the received signals.
- Please check the ambient temperature.
- Please check that the detected object is within the sensor's detection field.
- Please check that the installation height is in accordance with the recommendations.
- Please check that the sensor position setting is correct.

The sensor cannot automatically switch off the load:

- Please check that there are continuous motion signals in the detection field.
- Please check that the switch-off delay time is set to the longest value.
- Please check that the power source corresponds to the ratings shown in the manual.

DE NEFRYT LED Gartenleuchte mit Bewegungsmelder
Bedienungsanleitung

Anweisungen zur sicheren Verwendung

Bevor Sie das Gerät in Betrieb nehmen, lesen Sie bitte die Bedienungsanleitung und bewahren Sie diese zum späteren Nachschlagen auf. Die Durchführung eigenmächtiger Reparaturen und Modifikationen hat den Verlust der Garantie zur Folge. Der Hersteller haftet für Beschädigungen nicht, die sich aus der nicht fachgerechten Montage oder Einsatz der Anlage ergeben. **Die Installation des Geräts sollte von einer erfahrenen Person, die mit den im jeweiligen Land geltenden Installationsvorschriften vertraut ist, oder von einer Elektrofachkraft durchgeführt werden.** Da technische Daten ständigen Modifikationen unterliegen, behält sich der Hersteller das Recht vor, Änderungen bezüglich Erzeugnischarakteristik und anderer Konstruktionsänderungen vorzunehmen, die Parameter und Nutzwerte des Produkts nicht beeinträchtigen. Weitere Informationen und technische Unterstützung zu diesem Produkt finden Sie unter www.support.adviti.pl. Firma Orno-Logistic Sp. z o.o. behält sich das Recht vor, Änderungen in der Bedienungsanleitung vorzunehmen - aktuelle Version zum Herunterladen unter www.support.adviti.pl. Alle Rechte an Übersetzung/Dolmetschen und Urheberrechten an dieser Bedienungsanleitung sind vorbehalten.

- Alle Arbeiten dürfen nur bei abgeschalteter Stromversorgung durchgeführt werden.
- Schauen Sie nie direkt auf die LEDs aus einem Nahbereich.
- Tauchen Sie die Einrichtung niemals in Wasser oder anderen Flüssigkeiten.
- Bei der Arbeit decken Sie die Einrichtung nie ab.
- Bedienen Sie die Einrichtung nicht, wenn das Gehäuse beschädigt ist.
- Öffnen Sie die Einrichtung nicht und führen Sie keine selbstständigen Reparaturen aus.
- Verwenden Sie die Einrichtung nur ordnungsgemäß.

8. Gesplitterte oder zerbrochene Teile (Lampenschirm, Abschirmung, Schutzscheibe) müssen sofort ersetzt werden.
9. Den Mindestabstand, den die Leuchte (deren Lichtquelle) von den beleuchteten Orten und Objekten haben muss.
10. Gefahr eines Stromschlags.
11. Das Produkt kann nicht zusammen mit Beleuchtungsdimmern verwendet werden.
12. Schauen Sie nie direkt auf die LEDs aus einem Nahbereich.
13. CE-konformes Gerät.
14. Schutzklasse II.
15. Das Produkt ist für den Einsatz im Innen- und Außenbereich bestimmt.
16. Jeder Haushalt ist ein Anwender von Elektro- und Elektronikgeräten und damit ein potenzieller Erzeuger von Abfällen, die für Mensch und Umwelt aufgrund des Vorhandenseins von gefährlichen Stoffen, Gemischen und Komponenten in den Geräten gefährlich sind. Andererseits sind Altgeräte ein wertvoller Rohstoff, aus dem Rohstoffe wie Kupfer, Zinn, Glas, Eisen und andere zurückgewonnen werden können. Das Symbol der durchgestrichenen Mülltonne auf der Verpackung, dem Gerät oder den dazugehörigen Dokumenten, weist auf die Notwendigkeit der getrennten Sammlung von Elektro- und Elektronikgeräten hin. Auf diese Weise gekennzeichnete Produkte dürfen unter Strafe nicht zusammen mit anderen Abfällen entsorgt werden. Die Kennzeichnung weist gleichzeitig darauf hin, dass die Geräte nach dem 13 August 2005 in Verkehr gebracht wurden. Es liegt in der Verantwortung des Benutzers, die Altgeräte zur ordnungsgemäßen Behandlung an eine dafür vorgesehene Sammelstelle zu bringen. Informationen über das verfügbare System zur Sammlung von Elektroaltgeräten finden Sie in der Informationsstelle des Ladens und im Magistrat/Gemeindeamt. Ein sachgemäßer Umgang mit Altgeräten verhindert negative Folgen für die Umwelt und die menschliche Gesundheit!

Wichtige Informationen vor der Installation

Bei der Auswahl eines Montageortes sind die folgenden Kriterien zu berücksichtigen:

- das gerät sollte von einem erfahrenen elektriker installiert werden,
- vermeiden sie die installation der lampe auf unebenen flächen,
- Der Sensor sollte nicht auf beleuchtete, helle Objekte (z.B. weiß) gerichtet sein oder eine Wärmequelle darstellen, weil sie den Betrieb des Sensors negativ beeinflussen können,
- Montieren Sie das Gerät nicht in der Nähe von starken elektromagnetischen Störquellen,
- nicht gegenüber stark reflektierenden Oberflächen, wie z.B. Spiegeln, Fenstern usw. montieren,
- stellen sie die lampe nicht in der nähe von gegenständen auf, die durch starken wind bewegt werden können (bäume, büsche, Vorhänge etc.).
- stellen sie sicher, dass die stromleitungen über einen ausreichenden stromschutz verfügen in form von geeignete Sicherungen oder andere Vorrichtungen, die im Falle einer Überlastung die Stromversorgung unterbrechen,
- Verschmutzung der Sensoroptik reduziert die Reichweite und Empfindlichkeit der Bewegungserkennung.
- reparieren sie nicht selbst, achten sie auf ihre sicherheit.

Beschreibung/Anwendung

Die Gartenleuchte zeichnet sich durch hohe Langlebigkeit und Qualität aus. An den Fassaden von Gebäuden oder Betonzäunen im Garten platziert, schafft es eine einzigartige Lichtszene. Die verwendeten modernen SMD-LEDs garantieren eine hohe Energieeffizienz und eine lange Lebensdauer des Geräts. Ausgestattet mit einem passiven Infrarotsensor, der reagiert, wenn Bewegung im Erfassungsfeld auftritt, und dem Dämmerungssensor (abhängig von den Einstellungen), der die Beleuchtung nur dann einschaltet, wenn sie benötigt wird. Potentiometer zur Einstellung: Beleuchtungsdauer und Empfindlichkeit der Lichtintensität.

Montage

1. Schalten Sie die Stromversorgung aus.
2. Bereiten Sie die für die Installation erforderlichen Geräte vor.
3. Entfernen Sie den Ring und lösen Sie die Schrauben, mit denen der Lampenschirm befestigt ist. (Abb. 3)
4. Ziehen Sie den Lampenschirm ab und ziehen Sie die Kabel durch die Öffnung im Boden. (Abb. 4)
5. Verbinden Sie die Drähte gemäß dem Diagramm. (Abb. 5)
6. Bohren Sie Löcher in die Wand und schrauben Sie den Boden mit Schrauben an die gewünschte Stelle.
7. Befestigen Sie den Diffusor am Boden des Deckensegels.
8. Schalten Sie die Stromversorgung ein und testen Sie sie.

Test des Gerätes

- Drehen Sie den TIME-Knopf gegen den Uhrzeigersinn auf Minimum. Drehen Sie den LUX-Knopf im Uhrzeigersinn bis zum Anschlag (Sonne).
 - Schalten Sie den Strom ein; Die Lampe hat zu Beginn kein Signal. Nach 30 Sekunden Aufwärmen kann die Lampe ihre Arbeit aufnehmen. Wenn sie das Induktionssignal empfängt, schaltet sich die Lampe ein. Während es kein weiteres Induktionssignal mehr gibt, sollte die Lampe innerhalb von 10 Sekunden \pm 3 Sekunden aufhören zu arbeiten.
 - Drehen Sie den LUX-Knopf gegen den Uhrzeigersinn auf das Minimum (Mond). Wenn das Umgebungslicht mehr als 3 Lux beträgt, sollte die Lampe nicht funktionieren. Wenn das Umgebungslicht weniger als 3 Lux (Dunkelheit) beträgt, würde der Sensor funktionieren. Wenn kein Induktionssignal vorliegt, sollte die Lampe innerhalb von 10 Sekunden \pm 3 Sekunden nicht mehr funktionieren.
- Wenn Sie bei Tageslicht testen, drehen Sie bitte den LUX-Knopf in die Position (SUN), da sonst die Sensorlampe nicht funktionieren könnte!**

Technische daten

Nennspannung: 230V~, 50Hz
Leistung: 10W
Lichtstrom: 800lm
Leuchtmittel: LED SMD
Farbtemperatur: 4000K
Lichtfarbe (Bezeichnung): Neutralweiß
Farbwiedergabeindex Ra/CRI: 85

Sensor-Technologie

Bewegungsmelder-Typ: PIR (infrarot)
Erfassungswinkel : 140°
Geschwindigkeit des erfaßten Objekts: 0,6 - 1,5 m/s
Erfassungsbereich: 9m
Einstellbarer Tageslichtsensor: <3-2000lux
Einstellbare Leuchtdauer: min. 10sek \pm 3sek; max. 5min \pm 1min

Technische daten

Arbeitstemperatur: -20°C+40°C

Installationshöhe: 1,8 -2,5m

Gehäusematerial: PC

Schutzklasse IK (Stoßfestigkeitsgrad): IK08

Schutzart IP: IP54

Abmessungen: 119,2x212,2x44,5mm

Nettogewicht: 0,28 kg

Sicherheit und Wartung

Führen Sie die Wartung durch, wenn die Stromversorgung unterbrochen wird.

Nur mit sanften und trockenen Stoffen reinigen Verwenden.

Sie keine chemischen Reinigungsmittel.

Das Erzeugnis nicht abdecken.

Einen freien Luftzugang sichern.

Einige Probleme und ihre Lösungen

Die Beleuchtung funktioniert nicht:

- a. Überprüfen Sie den Netzanschluss.
- b. Überprüfen Sie die Sensoreinstellung und die Umgebungslichteinstellungen.

Schlechte Empfindlichkeit:

- a. Überprüfen Sie, dass sich vor dem Sensor keine Geräte befinden, die die empfangenen Signale stören können.
- b. Überprüfen Sie die Umgebungstemperatur.
- c. Überprüfen Sie, ob sich das zu erfassende Objekt innerhalb des Erfassungsbereichs des Sensors befindet.
- d. Überprüfen Sie, ob die Montagehöhe den Empfehlungen entspricht.
- e. Überprüfen Sie, ob die Einstellung der Sensorposition korrekt ist.

Der Sensor kann die Last nicht automatisch abschalten:

- a. Überprüfen Sie, ob es im Erfassungsbereich kontinuierliche Bewegungssignale gibt.
- b. Überprüfen Sie, ob die Ausschaltverzögerungszeit auf den längsten Wert eingestellt ist.
- c. Überprüfen Sie, ob die Stromquelle mit den im Handbuch angegebenen Werten übereinstimmt.

FR

NEFRYT LED Luminaire extérieur avec détecteur de mouvement

Instructions d'utilisation

Conseils pour une utilisation sûre

Avant d'utiliser l'appareil, veuillez lire attentivement ce manuel et le gardez pour référence future. Toute réparation ou modification non autorisée annulera la garantie. Le fabricant n'est pas responsable des dommages pouvant résulter d'une mauvaise installation ou d'une utilisation incorrecte d'un produit. **L'installation de l'appareil doit être faite par une personne expérimentée et familiarisée avec les réglementations d'installation en vigueur dans un pays donné ou par un électricien.** En raison que la spécification technique est soumise à des modifications constantes, le fabricant se réserve le droit d'apporter des modifications aux caractéristiques du produit et d'introduire d'autres solutions de conception qui ne détériorent pas les paramètres et la façon d'utilisation du produit. Pour des informations supplémentaires et une assistance technique visitez notre site Internet www.support.adviti.pl. Orno-Logistic Sp. z o.o. n'est pas responsable des conséquences du non-respect de ce manuel. L'entreprise Orno-Logistic Sp. z o.o. se réserve le droit d'apporter des modifications au manuel - la version actuelle peut être téléchargée sur www.support.adviti.pl. Tous les droits de traduction / interprétation et les droits d'auteur de ce manuel sont réservés.

1. Effectuez toutes les activités avec l'alimentation coupée.
2. Ne pas plonger l'appareil dans l'eau ou d'autres liquides.
3. Ne couvrez pas l'appareil lors de son utilisation
4. N'utilisez pas l'appareil lorsque le boîtier est endommagé.
5. N'ouvrez pas l'appareil et ne le réparez pas vous-même.
6. N'utilisez pas l'appareil contrairement à son utilisation prévue.
7. Le produit n'est pas démontable. Lorsque la source de lumière est endommagée, elle ne peut pas être réparée.
8. Remplacez immédiatement une verrière, un écran ou un verre de protection qui est fissuré ou endommagé.
9. La distance minimale qu'un luminaire peut avoir par rapport aux lieux et objets éclairés.
10. Risque d'électrocution.
11. Ne fonctionne pas avec les gradateurs.
12. Ne regardez pas directement les LED allumées.
13. Le produit est conforme à la norme CE.
14. Classe de protection II.
15. Pour usage intérieur et extérieur.
16. Informations sur le recyclage. Chaque ménage est un utilisateur d'équipements électriques et électroniques et donc un producteur potentiel de déchets dangereux pour l'homme et l'environnement du fait de la présence de substances, mélanges et composants dangereux dans les équipements. D'autre part, les déchets d'équipements sont une matière précieuse à partir de laquelle nous pouvons récupérer des matières premières telles que le cuivre, l'étain, le verre, le fer et autres. Le symbole d'une poubelle barrée d'une croix placée sur l'équipement, l'emballage ou les documents qui y sont joints indique la nécessité d'une collecte sélective des déchets d'équipements électriques et électroniques. Les produits ainsi marqués, sous peine d'amende, ne peuvent être éliminés avec les déchets ordinaires avec les autres déchets. Le marquage signifie également que l'équipement a été mis sur le marché après le 13 août 2005. Il est de la responsabilité de l'utilisateur de remettre les équipements usagés à un point de collecte désigné pour un traitement approprié. L'équipement usagé peut également être retourné au vendeur en cas d'achat d'un nouveau produit en quantité n'excédant pas celle de l'équipement neuf acheté du même type. Les informations sur le système de collecte des déchets d'équipements électriques sont disponibles au point d'information du magasin et au bureau municipal. Une manipulation correcte des équipements de traitement des déchets permet d'éviter les conséquences négatives pour l'environnement et la santé humaine!

Informations importantes avant le montage

Lors du choix du lieu d'installation, les critères suivants doivent être pris en compte :

- l'installation de l'appareil doit être effectuée par un électricien expérimenté,
- évitez l'installation sur des surfaces inégales,
- le détecteur ne doit pas être dirigé vers des objets lumineux éclairés (blancs) ou ceux qui sont une source de chaleur, car ils peuvent nuire au bon fonctionnement du capteur,
- n'installez pas à proximité de sources d'interférences électromagnétiques fortes,
- n'installez pas contre des surfaces hautement réfléchissantes, par exemple des miroirs, des fenêtres, etc.,
- ne placez pas le luminaire à proximité d'objets qui peuvent être soufflés par des vents violents (arbres, buissons, rideaux, etc.),
- assurez-vous que les câbles électriques ont une protection de courant appropriée, par exemple des coupe-circuits ou d'autres dispositifs coupant l'alimentation en cas de surcharge,
- la contamination de l'optique du détecteur réduit la portée et la sensibilité de la détection de mouvement.

Caractéristique / application

Ce luminaire extérieur est caractérisé par une durabilité et une haute qualité. S'il placé sur les façades des bâtiments ou sur les clôtures des jardins en béton, il crée une scène de lumière unique. Les diodes LED modernes de type SMD garantissent une grande efficacité énergétique et une longue durée de vie de l'appareil. Il est équipé d'un détecteur infrarouge passif, qui réagit lorsqu'il y a un mouvement dans le champ de détection, et le variateur qui allume l'éclairage uniquement lorsque cela est nécessaire (en fonction des réglages). Potentiomètres pour régler : la durée d'éclairage et le capteur d'intensité lumineuse.

Installation

1. Coupez l'alimentation principale. Pour ce faire, déconnectez les fusibles.
2. Préparez le matériel nécessaire à l'installation.
3. Retirez la bague et dévissez les vis fixant l'abat-jour (Fig. 3).
4. Retirez l'abat-jour et passez les fils dans le trou de la base (Fig. 4).
5. Dévissez la vis et séparez la lampe de la base (Fig. 5).
6. Percez des trous dans le mur et fixez la base à l'emplacement souhaité à l'aide de vis.
7. Fixez la lampe à la base.
8. Mettez sous tension et testez le fonctionnement du luminaire.

Test de l'appareil

- Tournez le bouton TIME au minimum (-) et le bouton LUX au maximum (☀) (fig. 7).
- Après la mise sous tension, le détecteur commencera l'état d'étalonnage. Après environ 30 secondes, le capteur s'allume, puis s'éteint automatiquement s'il ne détecte aucun mouvement dans les 10 ± 3 secondes.
- Tourner le bouton LUX dans le sens antihoraire au minimum (Lune). Si l'intensité de la lumière ambiante dépasse 3LUX, l'appareil ne doit pas être allumé. Si l'intensité de la lumière ambiante est inférieure à 3LUX, l'appareil fonctionnera et allumera l'éclairage. Si aucun mouvement n'est détecté dans le champ de détection, l'éclairage s'éteint automatiquement dans les 10 ± 3 secondes.

Attention : lorsque vous testez l'appareil à la lumière du jour, tournez le bouton LUX sur la position (SUN/SOLEIL), sinon le détecteur ne fonctionnera pas correctement !

Caractéristiques techniques

Tension nominale: 230V~, 50Hz
Puissance: 10W
Flux lumineux: 800lm
Source de lumière: LED SMD
Temp. de couleur: 4000K
Teinte de couleur (désignation) : blanc neutre
Indice de rendu des couleurs Ra/CRI: 85
Indice de protection: IP54
Indice de protec. IK (résist. aux chocs): IK08
Température de travail: $-20^{\circ}\text{C} + 40^{\circ}\text{C}$
Matériel : polycarbonate PC
Dimensions: 119,2x212,2x44,5mm
Poids net: 0,28kg

Nettoyage et maintenance

La maintenance doit être effectuée avec une alimentation électrique coupée.
Nettoyez uniquement avec des tissus délicats et secs.
N'utilisez pas de nettoyeurs chimiques.
Ne couvrez pas le produit.
Assurez l'accès libre de l'air.

Technologie des capteurs

Type de détecteur de mouvement: PIR (infrarouge)
Angle de détection: 140°
Vitesse d'un objet détecté: 0,6 - 1,5 m/s
Portée de détection: 9m
Capteur de lumière du jour réglable: $<3-2000$ lux
Temps d'éclairage réglable:
min. 10sek \pm 3sek; max. 5min \pm 1min

Problèmes et solutions :

1. La charge ne fonctionne pas :

- a. Vérifiez que l'alimentation et le récepteur sont connectés.
- b. Vérifiez le récepteur.
- c. Vérifiez les paramètres du détecteur et les paramètres de la lumière ambiante.

2. Mauvaise sensibilité :

- a. Vérifiez s'il y a des appareils devant le détecteur, qui peuvent interférer avec les signaux reçus.
- b. Vérifiez la température ambiante.
- c. Vérifiez si l'objet détecté se trouve dans le champ de détection
- d. Vérifiez la hauteur d'installation.
- e. Vérifiez si les paramètres du détecteur sont corrects.

3. Le détecteur ne peut pas éteindre automatiquement la charge :

- a. Il y a des signaux continus dans le champ de détection.
- b. Vérifiez que la temporisation n'est pas réglée sur la valeur la plus longue.
- c. Vérifiez que l'alimentation électrique est conforme aux instructions.

RU NEFRYT LED Садовый светильник с датчиком движения
Инструкция по эксплуатации

Советы по безопасному использованию

Перед использованием устройства следует прочитать настоящее руководство по эксплуатации и сохранить его для дальнейшего использования. Проведение самостоятельных ремонтов и модификаций вызывает потерю гарантии. Производитель не несет ответственности за повреждения, которые могут возникнуть в результате неправильного монтажа или эксплуатации оборудования. **Монтаж устройства должен выполняться опытным лицом, знакомым с соответствующими правилами установки в данной стране, или электриком.** В связи с тем, что технические данные подвержены постоянным изменениям, производитель оставляет за собой право вносить изменения в характеристики изделия и внедрять другие конструкционные решения, которые не ухудшают параметры и функциональные значения изделия. Дополнительная информация и техническая поддержка, относящиеся к продукту, доступны на сайте www.support.adviti.pl. Компания Orno-Logistic Sp. z o.o. не несет ответственности за последствия несоблюдения рекомендаций в настоящем руководстве. Компания Orno-Logistic Sp. z o.o. оставляет за собой право вносить изменения в руководство - текущую версию можно скачать с сайта www.support.adviti.pl. Все права на письменный/устный перевод и авторские права на настоящую инструкцию защищены.

1. Любые операции выполняются при отключенном электропитании.
2. Не погружать устройство в воду или другие жидкости.
3. Не накрывать устройство во время работы.
4. Не использовать устройство, если корпус поврежден.
5. Не открывать устройство и не производить ремонт самостоятельно.
6. Не использовать устройство не по назначению.
7. Изделие нельзя разобрать. В случае повреждения источника света прибор не подлежит ремонту.
8. Немедленно заменить треснувший или поврежденный плафон или экран, защитное стекло.
9. Минимальное расстояние, на котором может находиться светильник от освещаемых мест и предметов.
10. Опасность поражения электрическим током.
11. Не работает с диммерами.
12. Не смотрите прямо на луч света с близкого расстояния.
13. Изделие соответствует CE.
14. Класс защиты II.
15. Для использования внутри и снаружи помещений.
16. Информация об утилизации. Каждое хозяйство является пользователем электрического и электронного оборудования и, следовательно, потенциальным производителем опасных для людей и окружающей среды отходов по причине присутствия в оборудовании опасных веществ, смесей и компонентов. С другой стороны, использованное оборудование является ценным материалом, из которого можно извлечь сырье, такое как медь, олово, стекло, железо и другие. Условное обозначение перечеркнутого мусорного бака, размещенное на оборудовании, упаковке или прикрепленных к нему документах, указывает на необходимость селективного сбора отходов электрического и электронного оборудования. Изделия, обозначенные таким образом, не могут быть выброшены в обычный мусор вместе с другими отходами, в противном случае за это грозит штраф. Маркировка означает, что оборудование появилось на рынке после 13 августа 2005 года. Пользователь обязан передать использованный прибор в указанный пункт сбора для дальнейшей его переработки. Использованное оборудование также может быть передано продавцу, в случае покупки нового изделия в количестве не больше, чем новое приобретаемое оборудование такого же вида. Информацию о доступной системе сбора использованного электрического оборудования можно получить в информационном пункте магазина и в городском либо районном управлении. Правильное обращение с использованным оборудованием предотвращает негативные последствия для окружающей среды и здоровья человека!

Важная информация перед установкой

- установку устройства должен производить опытный электрик,
- избегайте установки лампы на неровных поверхностях,
- датчик не должен быть направлен на освещенные яркие объекты (например, белые) или источники тепла, так как они могут отрицательно повлиять на работу датчика,
- не устанавливайте вблизи сильных источников электромагнитных помех,
- не устанавливайте рядом с сильно отражающими поверхностями, например, зеркалами, окнами и т. п.,
- не размещать лампу рядом с предметами, которые могут наклоняться или подниматься от сильного ветра (деревья, кусты, занавески и т. д.),
- убедитесь, что силовые кабели имеют соответствующую токовую защиту в виде предохранителей или других устройств, отключающих питание в случае перегрузки,
- загрязнение оптики сенсора снижает дальность и чувствительность обнаружения движения.

Назначение/применение

Садовый светильник отличается высокой прочностью и качеством. Монтируется на фасадах зданий или бетонных ограждениях в садах и создает эксклюзивный световой фон. Применение светодиодной технологии LED гарантирует высокую энергоэффективность и продолжительный срок службы устройства. Оснащен пассивным инфракрасным датчиком, который реагирует в момент появления движения, а сумеречный датчик (в зависимости от настроек) включает освещение только в случае необходимости. Потенциометры для регулировки: времени освещения и датчика интенсивности света.

Установка

1. Отключите основное питание. Для этого отключите предохранители.
2. Подготовьте оборудование, необходимое для установки.
3. Снимите кольцо и открутите винты, крепящие абажур лампы (рис.3).
4. Снимите абажур и протяните провода через отверстия в основании (рис. 4).
5. Подключите провода в соответствии со схемой (рис. 5).
6. Просверлите отверстия в стене и прикрутите основание шурупами в нужном месте.
7. Прикрепите лампу к основанию.
8. Включите питание и проверьте работу лампы.

Тест устройства

- Установите ручку TIME на минимум (-), а ручку LUX на максимум (☀) (рис. 7).

- После включения питания датчик перейдет в состояние калибровки. Примерно через 30 секунд датчик включится, а затем, если он не обнаружит никакого движения в течение 10 ± 3 секунд, автоматически выключится.

- Ручку LUX поверните против часовой стрелки до минимума (луна). Если интенсивность окружающего освещения превышает 3LUX, устройство не следует включать. В случае освещенности ниже 3LUX прибор сработает и включит освещение. Если в поле обнаружения движения не обнаружено, освещение автоматически выключится в течение 10 ± 3 секунд.

Внимание: Если датчик проверяется при дневном свете, поверните ручку «LUX» в положение символа солнца – иначе датчик не будет работать должным образом!

Технические данные

Номинальное напряжение: 230V~, 50Hz
Мощность: 10W
Световой поток: 800lm
Источник света: LED SMD
Цветовая температура: 4000K
Цветность света (обозначение): нейтральный белый
Индекс цветопередачи Ra/CRI: 85
Степень защиты IP: IP54
IK-код (уровень ударопрочности): IK08
Рабочая темп.: $-20^{\circ}\text{C} \text{++} 40^{\circ}\text{C}$
Материал: поликарбонат ПК
Размеры: 119,2x212,2x44,5мм
Вес нетто: 0,28кг

Технология датчика

тип датчика движения: Инфракрасные датчик движения (ИК)
Угол охвата: 140°
Скорость движущегося объекта: 0,6 - 1,5 м/с
Дальность действия: 9м
Регулируемый датчик дневного света: $< 3-2000\text{lux}$
Регулируемая установка времени :
мин. 10сек \pm 3сек; макс. 5мин \pm 1мин

Безопасность и техническое обслуживание

Техническое обслуживание следует проводить при отключенном питании.

Чистить исключительно мягкой и сухой тканью.

Не использовать химические чистящие средства.

Не прикрывать изделие.

Обеспечить свободный доступ воздуха.

Некоторые проблемы и способы их решения

1. Устройство не работает:

- а. Проверьте подключение питания и приемника.
- б. Проверьте приемник.
- в. Проверьте настройки датчика и настройки внешней освещенности.

2. Слабая чувствительность:

- а. Убедитесь, что перед датчиком нет устройств, которые могут мешать принимаемым сигналам.
- б. Проверьте температуру окружающей среды.
- в. Убедитесь, что объект находится в поле обнаружения
- д. Убедитесь, что высота установки соответствует рекомендациям
- е. Убедитесь, что положение датчика правильно

3. Датчик не может автоматически отключать нагрузку:

- а. Убедитесь, что в поле обнаружения постоянно присутствуют сигналы движения.
- б. Убедитесь, что время задержки не установлено на самое большое значение.
- в. Убедитесь, что источник питания соответствует руководству.