



GEBRUIKERSHANDLEIDING

LED LCD MONITOR

(LED-Monitor*)

* De LG LED-monitoren zijn monitoren met LED-achtergrondverlichting.

Lees deze handleiding zorgvuldig door voordat u het apparaat bedient en bewaar de handleiding op een veilige plek zodat u deze in de toekomst kunt raadplegen.

34WL85C

34BL85C

www.lg.com

Copyright © 2018 LG Electronics Inc. Alle rechten voorbehouden.

INHOUDSOPGAVE

LICENTIE 2

INFORMATIEBERICHT OVER OPEN SOURCE-SOFTWARE..... 3

MONTEREN EN VOORBEREIDEN..... 3

DE MONITOR GEBRUIKEN 8

GEBRUIKERSINSTELLINGEN 11

PROBLEMEN OPLOSSEN 23

PRODUCTSPECIFICATIES..... 25

LICENTIE

Elk model heeft andere licenties. Ga naar www.lg.com voor meer informatie over de licentie.



De begrippen HDMI, HDMI High-Definition Multimedia Interface en het HDMI-logo zijn handelsmerken of geregistreerde handelsmerken van HDMI Licensing Administrator, Inc. in de Verenigde Staten en andere landen.



The SuperSpeed USB Trident logo is a registered trademark of USB Implementers Forum, Inc.



MaxxAudio- en extra MAXX-handelsmerken zijn handelsmerken en/of gedeponeerde handelsmerken van Waves Audio Ltd.

INFORMATIEBERICHT OVER OPEN SOURCE-SOFTWARE

Ga naar <http://opensource.lge.com> om de broncode onder GPL, LGPL, MPL en andere licenties voor open sources in dit product te achterhalen.

Naast de broncode zijn alle licentievoorwaarden, beperkingen van garantie en auteursrecht-aanduidingen beschikbaar om te downloaden.

LG Electronics zal u tevens open-source code ter beschikking stellen op CD-ROM tegen de kostprijs van verspreiding (zoals de kosten voor media, verzending en handling) na ontvangst van een verzoek per e-mail naar opensource@lge.com.

Deze aanbieding is geldig voor een periode van drie jaar na onze laatste zending van dit product. Deze aanbieding is geldig voor iedereen die deze informatie ontvangt.

MONTEREN EN VOORBEREIDEN



LET OP

- Gebruik alleen originele onderdelen, om de veiligheid en prestaties van het product te garanderen.
- Eventuele beschadiging en letsel door gebruik van namaakonderdelen worden niet gedekt door de garantie.
- Het wordt aanbevolen de meegeleverde onderdelen te gebruiken.
- Als u kabels gebruikt die niet zijn goedgekeurd door LG, wordt het beeld mogelijk niet weergegeven of kan er beeldruis optreden.
- De afbeeldingen in dit document geven standaardprocedures weer, het product ziet er mogelijk anders uit t.o.v. de afbeelding.
- Breng geen vreemde stoffen (oliën, smeermiddelen, enz.) aan de schroeven aan tijdens de montage van het product. (Doet u dit toch, dan kan het product beschadigd raken.)
- Als u overmatig veel kracht uitoefent bij het aandraaien van de schroeven, kan de monitor beschadigd raken. De hierdoor ontstane schade valt niet onder de productgarantie.
- Draag de monitor niet ondersteboven door alleen de basis vast te houden. De monitor kan dan van de standaard vallen, wat persoonlijk letsel kan veroorzaken.
- Raak het scherm van de monitor niet aan wanneer u de monitor optilt of verplaatst. Door de uitgeoefende druk kan de monitor beschadigd raken.

OPMERKING

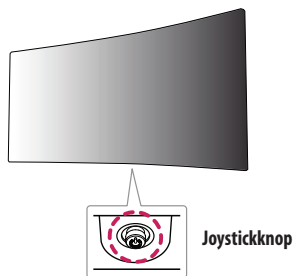
- De onderdelen zien er mogelijk anders uit dan hieronder afgebeeld.
- Alle productinformatie en -specificaties in deze handleiding kunnen zonder voorafgaande kennisgeving worden gewijzigd om de prestaties van het product te verbeteren.
- Voor accessoires gaat u naar een elektronicawinkel of webshop of neemt u contact op met de winkel waar u het product heeft gekocht.
- Afhankelijk van de regio kan het meegeleverde netsnoer verschillen.

Ondersteunde stuurprogramma's en software

U kunt de nieuwste versie van de LGE website (www.lg.com) downloaden en installeren.

Stuurprogramma's en software	Installatieprioriteit
Stuurprogramma voor monitor	Aanbevolen
OnScreen Control	Aanbevolen
Dual Controller	Optioneel

Beschrijving van product en knoppen



De joystickknop gebruiken

U kunt de functies van de monitor heel eenvoudig bedienen door op de joystickknop te drukken of de knop met uw vinger naar links/rechts/omhoog/omlaag te bewegen.

Basisfuncties

		Inschakelen	Druk eenmaal met uw vinger op de joystickknop om de monitor in te schakelen.
		Uitschakelen	Houd eenmaal met uw vinger de joystickknop meer dan 5 seconden ingedrukt om de monitor uit te schakelen.
		Volumeregeling	U kunt het volume regelen door de joystickknop naar links/rechts te bewegen.

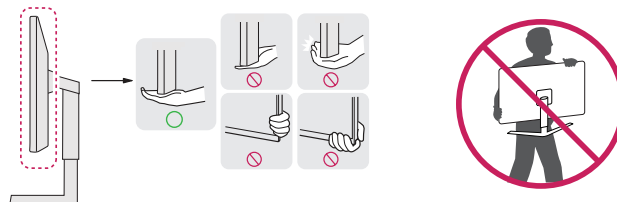
! OPMERKING

- De joystickknop bevindt zich aan de onderkant van de monitor.

De monitor verplaatsen en optillen

Wanneer u de monitor wilt verplaatsen of optillen, volgt u de onderstaande instructies om te voorkomen dat de monitor krassen oploopt of wordt beschadigd en om de monitor, ongeacht vorm of grootte, veilig te transporteren.

- U wordt geadviseerd om de monitor in de oorspronkelijke doos of het verpakkingsmateriaal te plaatsen voordat u deze verplaatst.
- Koppel het netsnoer en alle andere kabels los voordat u de monitor verplaatst of optilt.
- Houd de onder- en zijkant van de monitor stevig vast. Houd de monitor niet bij het scherm zelf vast.
- Wanneer u de monitor vasthoudt, moet het scherm van u af zijn gekeerd om te voorkomen dat er krassen op komen.
- Bij het vervoeren van de monitor mag de monitor niet worden blootgesteld aan schokken of buitensporige trillingen.
- Houd de monitor tijdens het verplaatsen altijd rechtop; draai de monitor nooit op zijn zij en kantel deze niet.

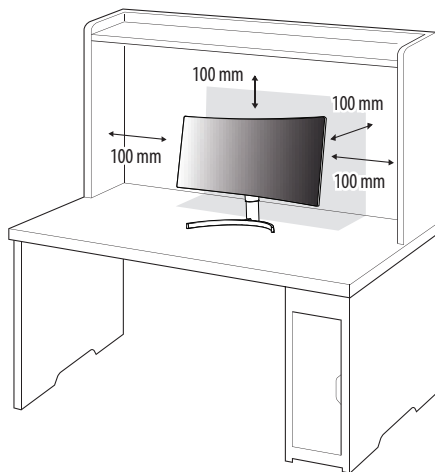


! LET OP

- Probeer het scherm van de monitor niet aan te raken.
 - Dit kan leiden tot beschadiging van het scherm of van pixels waarmee beelden worden gevormd.
- Als u het monitorpaneel gebruikt zonder de basis van de standaard, kan de joystickknop ervoor zorgen dat de monitor onstabiel wordt en valt, waardoor deze beschadigd raakt of mensen gewond kunnen raken. Ook de joystickknop kan hierdoor defect raken.

Installatie op een tafel

- Til de monitor op en plaats deze rechtop op de tafel. Plaats de monitor ten minste 100 mm van de muur om te zorgen voor voldoende ventilatie.

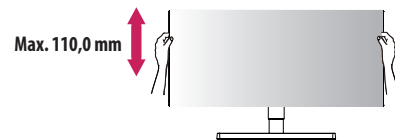


! LET OP

- Koppel het netsnoer los voordat u de monitor verplaatst of installeert. Er bestaat een risico op een elektrische schok.
- Gebruik alleen het netsnoer dat bij het product is meegeleverd en sluit deze aan op een geaard stopcontact.
- Als u een extra netsnoer nodig hebt, neem dan contact op met uw plaatselijke leverancier of de dichtstbijzijnde winkel.

De hoogte van de standaard aanpassen

- 1 Plaats de monitor rechtop op de standaard.
- 2 Houd de monitor altijd met twee handen vast.



! WAARSCHUWING

- Plaats uw hand niet op de standaard als u de hoogte van het scherm aanpast, om letsel aan uw vingers te voorkomen.

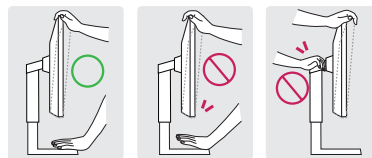
De hoek aanpassen

- 1 Plaats de monitor rechtop op de standaard.
- 2 Pas de hoek van het scherm aan.

Het scherm kan -5° tot 15° naar voren en achteren worden gekanteld voor optimaal kijkgemak.

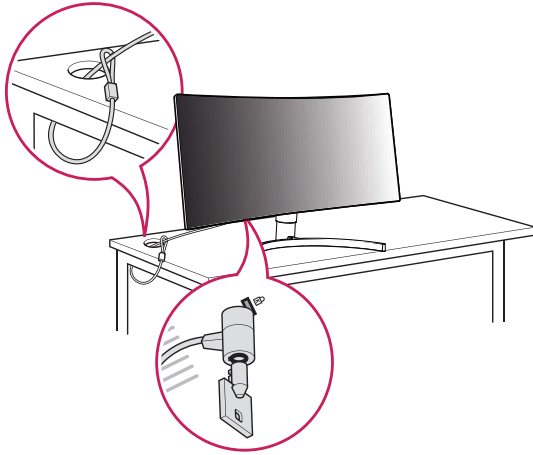
! WAARSCHUWING

- Om te voorkomen dat u uw vingers bezeert als u de kijkhoek van het scherm aanpast, mag u de onderzijde van de monitor niet vasthouden (zie afbeelding hieronder).
- Raak het scherm niet aan en druk er niet op wanneer u de kijkhoek van de monitor aanpast.



De Kensington-vergrendeling gebruiken

De aansluiting voor het Kensington-veiligheidssysteem bevindt zich aan de onderkant van de monitor. Raadpleeg de gebruikershandleiding voor de Kensington-vergrendeling of bezoek de website op <http://www.kensington.com> voor meer informatie over montage en gebruik. Bevestig de monitor aan een tafel met de kabel van het Kensington-veiligheidssysteem.



! OPMERKING

- Het Kensington-veiligheidssysteem is optioneel. Optionele accessoires zijn verkrijgbaar bij de meeste elektronicawinkels.

De muurbevestigingsplaat bevestigen

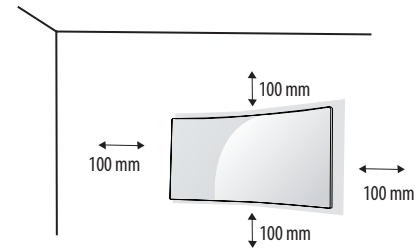
Deze monitor voldoet aan de vereisten voor de muurbevestigingsplaat of andere compatibele apparaten.

! OPMERKING

- De muurbevestigingsplaat wordt afzonderlijk verkocht.
- Raadpleeg de montagehandleiding van de muurbevestigingsplaat voor meer informatie over de montage.
- Oefen niet te veel druk uit bij het monteren van de muurbevestigingsplaat. Dit kan schade aan het scherm veroorzaken.
- Verwijder de standaard voordat u de monitor op de muurbevestigingsplaat installeert door de bevestiging van de standaard omgekeerd uit te voeren.

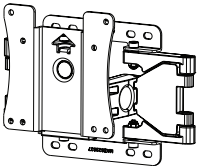
Montage aan een muur

Bevestig de monitor ten minste 100 mm van de muur af en laat ongeveer 100 mm ruimte aan alle kanten van de monitor vrij om te zorgen voor voldoende ventilatie. U kunt gedetailleerde montage-instructies bij uw lokale elektronicawinkel opvragen. U kunt ook de handleiding raadplegen voor informatie over het monteren en instellen van een flexibele muurbevestigingssteun.



Bevestig een muurbeugel (optioneel) aan de achterzijde van de monitor als u de monitor aan een muur wilt monteren.

Zorg dat de muurbeugel stevig aan de monitor en de muur is bevestigd.

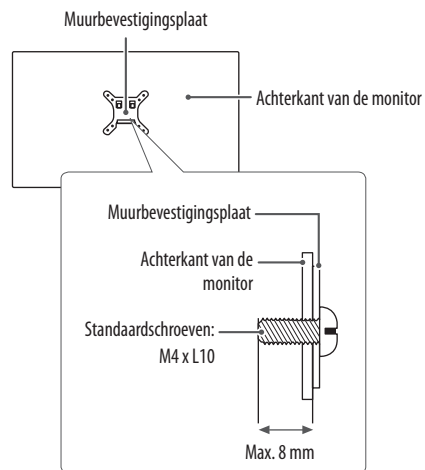
Muurbevestiging (mm)	100 x 100
Standardschroeven	M4 x L10
Aantal schroeven	4
Muurbevestigingsplaat (optioneel)	LSW 149 

! OPMERKING

- Een schroef die niet voldoet aan de VESA-richtlijn kan het product beschadigen en ertoe leiden dat de monitor valt. LG Electronics is niet verantwoordelijk voor ongevallen die worden veroorzaakt door het gebruik van niet-standaard schroeven.
- De muurbevestigingsset bevat een montagehandleiding en alle benodigde onderdelen.
- De muurbeugel is optioneel. Optionele accessoires zijn verkrijgbaar bij uw plaatselijke winkelier.
- De lengte van de schroef kan variëren per muurbeugel. Als u schroeven gebruikt die langer zijn dan de standaardlengte, kan de binnenkant van de monitor beschadigd raken.
- Raadpleeg voor meer informatie de gebruikershandleiding van de muurbeugel.

⚠ LET OP

- Koppel het netsnoer los voor u de monitor verplaatst of installeert, om elektrische schokken te voorkomen.
- Als u de monitor aan het plafond of een schuine wand monteert, kan deze vallen en letsel veroorzaken. Gebruik een goedgekeurde muurbevestigingssteun van LG en neem contact op met uw plaatselijke winkelier of een vakman.
- Als u overmatig veel kracht uitoefent bij het aandraaien van de schroeven, kan de monitor beschadigd raken. De hierdoor ontstane schade valt niet onder de productgarantie.
- Gebruik een muurbeugel en schroeven die voldoen aan VESA-richtlijnen. Schade die wordt veroorzaakt door gebruik of oneigenlijk gebruik van ongeschikte onderdelen valt niet onder de productgarantie.
- De lengte van elke bevestigde schroef moet 8 mm of minder zijn, gemeten vanaf de achterkant van de monitor.



DE MONITOR GEBRUIKEN

- Het product ziet er mogelijk anders uit dan op de afbeeldingen in deze handleiding is te zien. Druk op de joystickknop, ga naar **Settings (Instellingen)** → **Input (Ingang)**, en selecteer vervolgens de ingangsoptie.

LET OP

- Druk niet langdurig op het scherm. Hierdoor kan het beeld vervormd raken.
- Voorkom dat een stilstaand beeld lang op het scherm wordt weergegeven. Hierdoor kan het beeld inbranden. Gebruik indien mogelijk een schermbeveiliging voor de PC.
- Gebruik een geaarde stekkerdoos of een geaard stopcontact als u het netsnoer op een stopcontact aansluit.
- Het beeld kan flikkeren als de monitor in een koude omgeving wordt ingeschakeld. Dit is normaal.
- Soms verschijnen rode, groene of blauwe stippen op het scherm. Dit is normaal.

Aansluiten op een PC

- Deze monitor ondersteunt Plug and Play*.

* Plug and Play: Een functie waardoor u een apparaat op uw computer kunt aansluiten zonder dat u iets opnieuw hoeft te configureren of stuurprogramma's hoeft te installeren.

HDMI-verbinding

Verzendt de digitale video- en audiosignalen vanaf uw PC naar de monitor.

LET OP

- Bij gebruik van een DVI naar HDMI- / DP (DisplayPort) naar HDMI-kabel kunnen er compatibiliteitsproblemen optreden.
- Gebruik een goedgekeurde kabel met het HDMI logo. Als u geen goedgekeurde HDMI kabel gebruikt, wordt het scherm mogelijk niet weergegeven of kan er een verbindingfout optreden.
- Aanbevolen HDMI-kabeltypen
 - High-Speed HDMI™-kabel
 - High-Speed HDMI™-kabel met Ethernet

DisplayPort-verbinding

Verzendt de digitale video- en audiosignalen vanaf uw PC naar de monitor.

OPMERKING

- Afhankelijk van de DP-versie (DisplayPort) van de PC is er mogelijk geen video- of audio-uitvoer.
- Zorg ervoor dat u de meegeleverde DisplayPort kabel van het product gebruikt. Er kan anders een storing ontstaan.
- Als u gebruikmaakt van een grafische kaart voor een Mini DisplayPort-uitgang, gebruik dan een Mini-DP naar DP-kabel (Mini DisplayPort naar DisplayPort) of geslacht dat DisplayPort1.4 ondersteunt. (Afzonderlijk verkocht)

Aansluiten op AV-apparaten

HDMI-verbinding

HDMI verzendt digitale video- en audiosignalen vanaf uw AV-apparaat naar de monitor.

! OPMERKING

- Bij gebruik van een DVI naar HDMI- / DP (DisplayPort) naar HDMI-kabel kunnen er compatibiliteitsproblemen optreden.
- Gebruik een goedgekeurde kabel met het HDMI logo. Als u geen goedgekeurde HDMI kabel gebruikt, wordt het scherm mogelijk niet weergegeven of kan er een verbindingfout optreden.
- Aanbevolen HDMI-kabeltypen
 - High-Speed HDMI™/TM-kabel
 - High-Speed HDMI™/TM-kabel met Ethernet

Randapparatuur aansluiten

Verbinding via USB-apparaat

De USB-poort op het product werkt als een USB-hub.

! OPMERKING

- Het wordt aanbevolen dat u alle Windows-updates installeert om uw Windows up-to-date te houden voordat u het product voor gebruik aansluit.
- Randapparatuur wordt afzonderlijk verkocht.
- U kunt een toetsenbord, muis of USB-apparaat aansluiten op de USB-poort.
- De oplaadsnelheid kan afhankelijk van het apparaat variëren.



⚠ LET OP

- Waarschuwingen bij het gebruik van een USB apparaat
 - USB-opslagapparaten die gebruikmaken van automatische herkenning of die een eigen stuurprogramma gebruiken, worden mogelijk niet herkend.
 - Sommige USB-apparaten worden mogelijk niet ondersteund of werken niet goed.
 - Het wordt aanbevolen om gebruik te maken van een USB-hub of een vaste schijf met voeding. (Als de voeding onvoldoende is, wordt het USB apparaat mogelijk niet juist herkend.)

Randapparatuur die op de USB IN-poort worden aangesloten, kunnen vanaf de PC worden bestuurd.

[Naar USB-A-B-kabel]

Als u USB 3.0 wilt gebruiken, sluit u de USB A-B-kabel aan op de monitor en de pc.



Hoofdtelefoon-verbinding

Sluit de hoofdtelefoon op de monitor aan via de poort voor de hoofdtelefoon.

! OPMERKING

- Randapparatuur wordt afzonderlijk verkocht.
- Afhankelijk van de audio-instellingen van de PC en het externe apparaat zijn de functies van hoofdtelefoon en luidspreker mogelijk beperkt.
- Als u een Haakse aansluiting gebruikt, kan dit problemen veroorzaken bij het aansluiten van een ander extern apparaat op de monitor. Daarom wordt aanbevolen om een Rechte aansluiting te gebruiken.



Haaks



Recht
(Aanbevolen)

GEBRUIKERSINSTELLINGEN

! OPMERKING

- De OSD (schermweergave) van uw monitor kan enigszins afwijken van de afbeeldingen in deze handleiding.

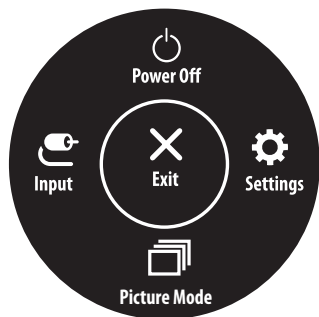
Het hoofdmenu activeren



- 1 Druk op de joystickknop aan de onderkant van de monitor.
- 2 Beweeg de joystick omhoog/omlaag en naar links/rechts om de opties in te stellen.
- 3 Druk nogmaals op de joystickknop om het hoofdmenu af te sluiten.

Knop	Menustatus	Beschrijving
	Hoofdmenu uitgeschakeld	Hiermee schakelt u het hoofdmenu in.
	Hoofdmenu ingeschakeld	Hiermee verlaat u het menu. (Houd de knop meer dan 5 seconden ingedrukt om de monitor uit te schakelen. U kunt de monitor op deze manier op elk gewenst moment uitschakelen, ook als de OSD aan staat.)
	◀ Hoofdmenu uitgeschakeld	Hiermee past u het volumeniveau van de monitor aan.
	◀ Hoofdmenu ingeschakeld	Hiermee opent u de Input (Ingang) functies.
	▶ Hoofdmenu uitgeschakeld	Hiermee past u het volumeniveau van de monitor aan.
	▶ Hoofdmenu ingeschakeld	Hiermee opent u de functies voor Settings (Instellingen) .
	▲ Hoofdmenu uitgeschakeld	Geeft de informatie over de huidige invoer weer.
	▲ Hoofdmenu ingeschakeld	Hiermee schakelt u de monitor uit.
	▼ Hoofdmenu uitgeschakeld	Geeft de informatie over de huidige invoer weer.
	▼ Hoofdmenu ingeschakeld	Hiermee opent u de functie Picture Mode (Beeldmodus) .

Funcies in het hoofdmenu



Hoofdmenu	Beschrijving
Input (Ingang)	Hiermee stelt u de modus Invoer in.
Power Off (Uitschakelen)	Hiermee schakelt u de monitor uit.
Settings (Instellingen)	Hiermee configureert u de scherminstellingen.
Picture Mode (Beeldmodus)	Hiermee stelt u de beeldmodus in.
Exit (Afsluiten)	Hiermee verlaat u het menu.

Menu-instellingen

- 1 Als u het OSD-menu wilt bekijken, drukt u op de joystickknop aan de onderkant van de monitor en opent u het **Settings (Instellingen)**.
- 2 Beweeg de joystick omhoog/omlaag en naar links/rechts om de opties in te stellen.
- 3 Beweeg de joystick naar ◀ of druk op (⏪) om terug te gaan naar het bovenste menu of om andere menu-items in te stellen.
- 4 U sluit het OSD-menu af door de joystick naar ◀ te bewegen totdat u het menu heeft verlaten.



Quick Settings



Input



Picture



Sound



General

Quick Settings (Snelle instellingen)

Settings (Instellingen) > Quick Settings (Snelle instellingen)	Beschrijving	
Brightness (Helderheid)	Hiermee past u het contrast en de helderheid van het scherm aan.	
Contrast		
Volume	Hiermee past u het volume aan.	
	<p>! OPMERKING</p> <ul style="list-style-type: none"> U kunt Mute (Dempen)/ Unmute (Demping opheffen) aanpassen door de joystickknop naar ▼ te bewegen in het menu Volume. 	
Color Temp (Kleurtemp)	Custom	De gebruiker kan het aanpassen naar rood, groen of blauw door het gepersonaliseerd te maken
	Warm	hiermee stelt u de schermkleur in op een rode kleurtint.
	Medium	hiermee stelt u de schermkleur in op een kleurtint tussen rood en blauw in.
	Cool	hiermee stelt u de schermkleur in op een blauwe kleurtint.
	Manual	De gebruiker kan de kleurtemperatuur nauwkeurig afstemmen.
MaxxAudio	On (Aan)	MaxxAudio® van Waves, die een Technical GRAMMY Award® in ontvangst heeft mogen nemen, bestaat uit een reeks studio-kwaliteit geluid tools voor een superieure luisterervaring.
	Off (Uit)	Hiermee schakelt u de MaxxAudio functie uit.

Input (Ingang)

Settings (Instellingen) > Input (Ingang)	Beschrijving	
Main Input List	Hiermee selecteert u de invoermodus.	
Aspect Ratio (Beeldverhouding)	Hiermee past u de beeldverhouding aan.	
	Full Wide (Volledige breedte)	Hiermee geeft u de video op breed scherm weer, ongeacht het ingevoerde videosignaal.
	Original (Origineel)	Hiermee geeft u een video weer volgens de beeldverhouding van het ingevoerde videosignaal.
	Just Scan (Oorspronkelijke beeldverhouding)	De beeldverhouding wordt niet aangepast ten opzichte van het origineel.
	Cinema 1 (Bioscoop 1)	Hiermee vergroot u het scherm met een beeldverhouding van 21:9.
Cinema 2 (Bioscoop 2)	Hiermee vergroot u het scherm met een beeldverhouding van 21:9, inclusief het zwarte gebied onderin voor ondertiteling.	
PBP	Hiermee geeft u de schermen van twee invoermodi op één monitor weer.	
Main/Sub Screen Change (Hoofd-/subscherm wijzigen)	Hiermee kunt u in de modus PBP tussen hoofd- en subscherm schakelen.	
Main/Sub Sound Change (Hoofd-/subgeluid wijzigen)	Hiermee kunt u in de modus PBP tussen het geluid van hoofd- en subscherm schakelen.	

Picture (Beeld)

! OPMERKING

- De in te voeren **Picture Mode (Beeldmodus)** is afhankelijk van het ingangssignaal.

[Beeldmodus op SDR (Geen HDR)-signaal]

Settings (Instellingen) > Picture (Beeld)	Beschrijving	
Picture Mode (Beeldmodus)	Custom (Aangepast)	Hiermee kan de gebruiker elk element aanpassen.
	Vivid (Levendig)	Verhoogt contrast, helderheid en scherpte om levendige beelden weer te geven.
	HDR Effect (HDR-Effect)	Verbeterd het hoge dynamische bereik van het beeldscherm.
	Reader (Leesfunctie)	Optimaliseert u het scherm voor de weergave van documenten. U kunt de helderheid van het scherm instellen in het OSD-menu.
	Cinema (Bioscoop)	Hiermee optimaliseert u het scherm voor video's.
	FPS	Deze modus is geoptimaliseerd voor FPS-games.
	RTS	Deze modus is geoptimaliseerd voor RTS Game (RTS Spel.).
	Color Weakness (Kleurzwakte)	Deze modus wordt gebruikt voor degenen die geen onderscheid kunnen maken tussen rood en groen. Het stelt gebruikers met kleurenblindheid in staat om gemakkelijk een onderscheid te maken tussen de twee kleuren.
! OPMERKING <ul style="list-style-type: none">• Als de Picture Mode (Beeldmodus) in de DP (DisplayPort)-ingang wordt gewijzigd, kan het scherm gaan flikkeren of kan dit van invloed zijn op de resolutie van uw PC-scherm.		

Settings (Instellingen) > Picture (Beeld)	Beschrijving	
Picture Mode (Beeldmodus)	Custom	Hiermee kan de gebruiker elk element aanpassen.
	Vivid	Hiermee optimaliseert u het scherm voor levendige HDR-kleuren.
	Standard	Scherm voor HDR-standaard geoptimaliseerd.
	Cinema	Hiermee optimaliseert u het scherm voor HDR-video's.
	FPS	Deze modus is speciaal voor weergave van FPS spelletjes. Dit is met name toepasbaar bij zeer donkere FPS spelletjes.
	RTS	Deze modus is geoptimaliseerd voor RTS Game (RTS-game).
	<p data-bbox="371 440 491 462">! OPMERKING</p> <ul data-bbox="371 477 1506 580" style="list-style-type: none"> • HDR content kan onjuist worden weergegeven afhankelijk van de instellingen van het Windows 10-besturingssysteem. Controleer de instellingen voor HDR Aan/Uit in Windows. • Wanneer de HDR-functie is ingeschakeld, zijn de tekens of de beeldkwaliteit mogelijk slecht afhankelijk van de prestaties van de Grafische kaart. • Wanneer de HDR-functie is ingeschakeld, kan het scherm flikkeren of kraken wanneer de monitoringang wordt gewijzigd of de stroom wordt in- of uitgeschakeld afhankelijk van de prestaties van de Grafische kaart. 	

Settings (Instellingen) > Picture (Beeld)	Beschrijving		
Picture Adjust (Beeldaanpassing)	Brightness (Helderheid)	Hiermee past u het contrast en de helderheid van het scherm aan.	
	Contrast		
	Sharpness (Scherpte)	Hiermee stelt u de scherpte van het scherm in.	
	SUPER RESOLUTION+	High (Hoog)	Hiermee optimaliseert u het scherm voor kristalheldere beelden. Het beste voor high definition-video of games.
		Middle (Gemiddeld)	Hiermee optimaliseert u het scherm voor kijkcomfort, met beelden in het midden tussen de lage en hoge modi. Het beste voor UCC- of SD-video's.
		Low (Laag)	Hiermee optimaliseert u het scherm voor vloeiende en natuurlijke beelden. Het beste voor foto's of beelden met minder beweging.
		Off (Uit)	Voor weergave in de meest gebruikelijke instelling. Hiermee schakelt u SUPER RESOLUTION+ uit.
		<p>! OPMERKING</p> <ul style="list-style-type: none"> Omdat dit een functie is waarmee u de scherpte van afbeeldingen met lage resolutie kunt verhogen, wordt het niet aanbevolen om de functie voor normale tekst- of bureaubladpictogrammen te gebruiken. Als u dit wel doet, kan dit een onnodige scherpte tot gevolg hebben. 	
	Black Level (Zwartniveau)	Hiermee stelt u het offset-niveau in (alleen voor HDMI).	
		High (Hoog)	Handhaaft de huidige contrastverhouding van het scherm.
		Low (Laag)	Verlaagt het zwartniveau en verhoogt het witniveau ten opzichte van de huidige contrastverhouding van het scherm.
DFC	On (Aan)	Hiermee wordt de helderheid automatisch aan het scherm aangepast.	
	Off (Uit)	Hiermee wordt de functie DFC uitgeschakeld.	

Settings (Instellingen) > Picture (Beeld)	Beschrijving		
Game Adjust	Response Time (Reactietijd)	<p>Hiermee stelt u de reactietijd voor weergegeven beelden in op basis van de beweging van het beeld op het scherm. Voor een normale omgeving wordt de instelling Fast aanbevolen. Bij veel beweging wordt de instelling Faster aanbevolen. Wanneer Faster is ingesteld, treedt mogelijk beeldretentie op.</p>	
		Faster (Sneller)	Hiermee stelt u de reactiesnelheid in op Faster (Sneller).
		Fast (Snel)	Hiermee stelt u de reactiesnelheid in op Fast (Snel).
		Normal (Normaal)	Hiermee stelt u de reactiesnelheid in op Normal (Normaal).
	Off (Uit)	De functie voor verbetering van de reactiesnelheid wordt niet gebruikt.	
Black Stabilizer (Zwarte stabilisator)	<p>U kunt het zwarte contrast instellen voor een betere zichtbaarheid in donkere scènes. Als u de waarde van de Zwarte Stabilisator vergroot, wordt het lage grijze vlak op het scherm helderder. (U kunt zo eenvoudiger voorwerpen op donkere gameschermen zien.)</p> <p>Als u de waarde van de Zwarte Stabilisator beperkt, verdonkert u het lage grijze vlak en vergroot u het dynamisch contrast op het scherm.</p>		

Settings (Instellingen) > Picture (Beeld)	Beschrijving			
Color Adjust (Kleur aanpassen)	Gamma	Mode 1 (Modus 1), Mode 2 (Modus 2), Mode 3 (Modus 3)	Hoe hoger de gammawaarde, hoe donkerder het beeld wordt. En hoe lager de gammawaarde, hoe lichter het beeld wordt.	
		Mode 4 (Modus 4)	Als u de gamma-instellingen niet hoeft aan te passen, selecteert u Mode 4 (Modus 4) .	
	Color Temp (Kleurtemperatuur)	Stel uw eigen kleurtemperatuur in.		
		Custom (Aangepast)	De gebruiker kan deze naar rood, groen of blauw aanpassen.	
		Warm	Hiermee stelt u de schermkleur in op een rode kleurtint.	
		Medium	Hiermee stelt u de schermkleur in op een kleurtint tussen rood en blauw.	
		Cool	Hiermee stelt u de schermkleur in op een blauwe kleurtint.	
	Manual	De gebruiker kan de kleurtemperatuur nauwkeurig afstemmen.		
	Red (Rood)/Green (Groen)/Blue (Blauw)	U kunt de kleur van het beeld aanpassen met rood, groen en blauw.		
	Six Color (Zes kleuren)	Voldoet aan de gebruikersvereisten voor kleuren door de kleur en verzadiging van de zes kleuren (rood, groen, blauw, cyaan, magenta en geel) aan te passen en de instellingen op te slaan.		
Hue (Tint)		Hiermee past u de tint van het scherm aan.		
Saturation (Verzadiging)		Hiermee past u de verzadiging van de schermkleuren aan. Hoe lager de waarde, hoe minder verzadigd en helderder de kleuren worden. Hoe hoger de waarde, hoe meer verzadigd en donkerder de kleuren worden.		
Picture Reset (Beeldinstellingen resetten)	Do you want to reset your picture settings? (Wilt u uw beeldinstellingen resetten?)	No (Nee)	Hiermee kunt u de selectie annuleren.	
		Yes (Ja)	Hiermee herstelt u de standaardinstellingen.	

Sound

Settings(Instellingen) > Sound	Beschrijving	
Volume	<p>Hiermee past u het volumeniveau aan.</p> <p>! OPMERKING</p> <ul style="list-style-type: none"> • U kunt Mute (Dempen) / Unmute (Demping opheffen) aanpassen door de joystickknop naar ▼ te bewegen in het menu Volume. 	
MaxxAudio	On (Aan)	MaxxAudio® van Waves, die een Technical GRAMMY Award® in ontvangst heeft mogen nemen, bestaat uit een reeks studio-kwaliteit geluid tools voor een superieure luisterervaring.
	Off (Uit)	Hiermee schakelt u de MaxxAudio functie uit.

General (Algemeen)

Settings (Instellingen) > General (Algemeen)	Beschrijving	
Language (Taal)	Hiermee wordt de gewenste taal voor het menuscherm ingesteld.	
SMART ENERGY SAVING	Bespaar energie met behulp van de luminantiecompensatie.	
	High (Hoog)	U bespaart energie door de functie SMART ENERGY SAVING met hoge efficiëntie.
	Low (Laag)	Bespaart energie met behulp van de SMART ENERGY SAVING functie.
	Off (Uit)	Hiermee wordt de functie uitgeschakeld.
<p>! OPMERKING</p> <ul style="list-style-type: none"> De waarde van de energiebesparingsgegevens kunnen verschillen per scherm en schermleverancier. Als u voor de optie SMART ENERGY SAVING High (Hoog) of Low (Laag) selecteert, wordt de helderheid van de monitor groter of kleiner afhankelijk van de bron. 		
Power LED (Voedingslampje)	<p>Hiermee schakelt u het voedingslampje aan de onderkant van de monitor in of uit.</p> <p>! OPMERKING</p> <ul style="list-style-type: none"> Wanneer de stroomindicator is ingeschakeld, werkt deze als volgt: <ul style="list-style-type: none"> Ingeschakeld: Wit Slaapmodus: Wit knipperend Uitgeschakeld: Uit 	
Automatic Standby (Automatische stand-by)	<p>Functie waarmee de monitor automatisch wordt uitgeschakeld wanneer er gedurende enige tijd geen beweging op het scherm heeft plaatsgevonden. U kunt een timer instellen voor de automatische uitschakelfunctie.</p> <p>(Off (Uit), 4H (4 uur), 6 H (6 uur) en 8 H (8 uur))</p>	
DisplayPort Version	<p>Stel DisplayPort-versie in op dezelfde versie als het aangesloten externe apparaat. (1.4, 1.2 en 1.1)</p> <p>Om de HDR-functie te gebruiken, stelt u dit in op 1.4.</p>	

Settings (Instellingen) > General (Algemeen)	Beschrijving	
HDMI Compatibility Mode (HDMI-compatibiliteitsmodus)	HDMI Compatibility Mode (HDMI-compatibiliteitsmodus) functie kan de bestaande apparatuur niet herkennen ddat geen ondersteuning voort HDMI 2.0. bidet.	
	On (Aan)	Activeert HDMI Compatibility Mode (HDMI-compatibiliteitsmodus).
	Off (Uit)	Deactiveert HDMI Compatibility Mode (HDMI-compatibiliteitsmodus).
	<p>! OPMERKING</p> <ul style="list-style-type: none"> • Indien het aangesloten apparaat geen ondersteuning biedt voor de HDMI Compatibility Mode (HDMI-compatibiliteitsmodus), kunnen het beeldscherm of geluid mogelijk niet goed functioneren. • Als de HDMI Compatibility Mode (HDMI-compatibiliteitsmodus) is ingeschakeld, wordt de HDR functie niet ondersteund. • Enkele oudere grafische kaarten ondersteunen niet HDMI 2.0,maar u kunt de HDMI 2.0 resolutie in het besturingspaneel van het venster kiezen. Dit kan ervoor zorgen dat het scherm abnormaal zal worden weergegeven. 	
Buzzer (Zoemer)	Met deze functie kunt u het geluid dat door de Zoemer wordt gegenereerd instellen als uw monitor aan gaat.	
OSD Lock (OSD-vergrendeling)	Via deze functie worden de configuratie en aanpassing van menu's uitgeschakeld.	
Information (Informatie)	Op het scherm verschijnt de volgende informatie; Serial Number (Serienummer) , Total Power On Time (totale opstarttijd) , Resolution (resolutie) .	
Reset to Initial Settings	Do you want to reset your settings?	
	No (Nee)	Hiermee kunt u het resetten annuleren.
	Yes (Ja)	Hiermee herstelt u de standaardinstellingen.

PROBLEEM OPLOSSEN

Er wordt niets weergegeven op het scherm.	
Zit het netsnoer van de monitor in het stopcontact?	<ul style="list-style-type: none"> Controleer of het netsnoer correct in het stopcontact zit.
Is het voedingslampje ingeschakeld?	<ul style="list-style-type: none"> Controleer de kabelverbinding en druk op de knop Aan/uit.
Is het apparaat ingeschakeld en is het voedingslampje wit?	<ul style="list-style-type: none"> Controleer of de aangesloten ingang is ingeschakeld (Settings > Input).
Wordt het bericht No Signal weergegeven?	<ul style="list-style-type: none"> Dit bericht wordt weergegeven wanneer de signaalkabel tussen de PC en de monitor ontbreekt of niet is aangesloten. Controleer de kabel en sluit deze opnieuw aan.
Wordt het bericht Out of Range weergegeven?	<ul style="list-style-type: none"> Dit gebeurt als signalen die vanaf de PC (grafische kaart) worden verzonden, buiten het horizontale of verticale frequentiebereik van de monitor liggen. Raadpleeg het onderwerp Productspecificatie van deze handleiding voor informatie over het instellen van de juiste frequentie.
De schermweergave is instabiel en trilt. / Weergegeven beelden op de monitor laten schaduwsporen achter.	
Hebt u de juiste resolutie geselecteerd?	<ul style="list-style-type: none"> Het scherm kan flikkeren als u de resolutie HDMI 1080i 60/50 Hz (met interlace) hebt geselecteerd. Wijzig de resolutie in 1080p of de aanbevolen resolutie. Als u niet de aanbevolen (optimale) resolutie voor de grafische kaart instelt, kan dit resulteren in onscherpe tekst, een te donker scherm, een onvolledig weergavegebied of een onjuist uitgelijnde weergave. Afhankelijk van de computer of het besturingssysteem kan de instellingsmethode verschillen. Sommige resoluties zijn mogelijk niet beschikbaar afhankelijk van de prestaties van de grafische kaart. Als dit het geval is, moet u contact opnemen met de fabrikant van de computer of grafische kaart voor hulp.
Blijft het beeld staan als de monitor wordt uitgeschakeld?	<ul style="list-style-type: none"> De weergave van een stilstaand beeld gedurende een langere periode kan leiden tot schade aan het scherm waardoor het voorgaande beeld zichtbaar blijft. Gebruik een schermbeveiliging om de levensduur van de monitor te verlengen.
Zijn er vlekken op het scherm zichtbaar?	<ul style="list-style-type: none"> Als u de monitor gebruikt, kunnen er pixelpuntjes (rood, groen, blauw, wit of zwart) op het scherm verschijnen. Dit is normaal voor een LCD-scherm. Het betreft geen fout en heeft geen invloed op de prestaties van de monitor.
Sommige functies zijn uitgeschakeld.	
Zijn sommige functies niet beschikbaar wanneer u op de knop Menu drukt?	<ul style="list-style-type: none"> De OSD is vergrendeld. Hiermee schakelt u OSD Lock General in.

Verschijnt het bericht "Onbekende monitor, Plug and Play-monitor gevonden"?

Hebt u het beeldschermstuurprogramma geïnstalleerd?

- Zorg ervoor dat u het schermbesturingsprogramma van onze website installeert: <http://www.lg.com>.
- Controleer of uw grafische kaart de Plug and Play-functie ondersteunt.

Geen geluid uit de hoofdtelefoonaansluiting.

Worden beelden weergegeven zonder geluid?

- Zorg ervoor dat de aansluiting op poort voor hoofdtelefoon goed is.
- Probeer het volume met de joystick harder te zetten.
- Stel de audio-uitgang van de PC in op de monitor die u gebruikt. (De instellingen kunnen verschillen afhankelijk van het besturingssysteem dat u gebruikt.)

! OPMERKING

- LED kan worden verlicht met Set OSD Menu.
Settings(Instellingen) – General – Power LED – On

PRODUCTSPECIFICATIES

Kleurdiepte	Ondersteuning voor 8-bits/10-bits kleuren.		
Resolutie	Maximale resolutie	3440 x 1440 bij 60 Hz	
	Aanbevolen resolutie	3440 x 1440 bij 60 Hz	
Voeding	Vermogensclassificatie	19 V --- 4,3 A	
	Energieverbruik	Ingeschakeld: 70 W Typ. (Leveringstoestand)* Slaapmodus ≤ 0,5 W Uitgeschakeld ≤ 0,3 W	
AC/DC-adapter	Type ADS-110CL-19-3 190110G, Honor Output: 19 V --- 5,79 A		
Omgevingsomstandigheden	Bedrijfscondities	Temperatuur	0 °C tot 40 °C
		Luchtvochtigheid	Minder dan 80 %
	Opslagomstandigheden	Temperatuur	-20 °C tot 60 °C
		Luchtvochtigheid	Minder dan 85 %
Afmetingen	Monitorgrootte (breedte x hoogte x diepte)		
	Inclusief standaard	814,0 x 569,5 x 250,8 (mm)	
	Exclusief standaard	814,0 x 359,1 x 92,9 (mm)	
Gewicht (zonder verpakking)	Inclusief standaard	8,0 kg	
	Exclusief standaard	6,3 kg	

De specificaties kunnen zonder aankondiging worden gewijzigd.

* Het energieverbruik kan verschillend zijn door de bedrijfstoestand en de instelling van de monitor.

* Het maximale energieverbruik in Aanstandwordt gemeten met LGE testnorm (Volledige Wit patroon, maximale resolutie).

Ondersteunende fabrieksstand (Vooraf ingestelde modus, PC)

DisplayPort/ HDMI

Vooraf ingestelde modus	Horizontale frequentie (kHz)	Verticale frequentie (Hz)	Polariteit (H/V)	Opmerkingen
640 x 480	31,469	59,94	-/-	
800 x 600	37,879	60,317	+/+	
1024 x 768	48,363	60	-/-	
1152 x 864	54,347	60,05	+/+	
1280 x 720	45,00	60,00	+/+	
1280 x 800	49,702	60	-/+	
1280 x 1024	63,981	60,02	+/+	
1600 x 900	60,00	60,00	+/+	
1680 x 1050	65,29	59,954	-/+	
1720 x 1440	88,83	59,98	-/+	PBP Preferred timing
1920 x 1080	67,5	60	+/-	
2560 x 1080	66,66	60	-/-	
3440 x 1440	43,82	29,99	+/-	
3440 x 1440	73,68	49,99	+/-	
3440 x 1440	88,82	59,97	+/-	

HDMI-timing (video)

Ondersteunende fabrieksstand (Vooraf ingestelde modus)	Horizontale frequentie (kHz)	Verticale frequentie (Hz)	Opmerkingen
480p	31,5	60	
720p	45,0	60	
1080p	67,5	60	
2160p	135	60	Wanneer de HDMI Compatibility Mode (HDMI-compatibiliteitsmodus) is ingesteld op Off (Uit)



Het model en serienummer van het product bevinden zich aan de achterkant en aan één kant van het product. Noteer deze nu voor het geval dat u onderhoud nodig heeft.

Model _____

Serienummer _____