

# Handleiding Wijnklimaatkast

## Model:55,110



Volg de volgende voorzorgsmaatregelen om het risico van brand, elektrische schokken of verwondingen bij het gebruik van de wijnklimaatkast te voorkomen

Lees de volgende instructies voor het gebruik van de wijnklimaatkast:

- Voordat u de wijnklimaatkast weggooit: verwijder de deur en laat de rekken op hun plaats zitten zodat kinderen niet gemakkelijk naar binnen kunnen klimmen.
- Laat kinderen nooit spelen of kruipen in de wijnklimaatkast.
- Bewaar of gebruik geen benzine of andere brandbare dampen en vloeistoffen in of in de nabijheid van deze wijnklimaatkast. De dampen kunnen een brand of explosie veroorzaken.

**- Bewaar deze instructies goed –**

## 1. VEILIGHEID

Uw veiligheid en die van anderen zijn erg belangrijk.

We hebben daarom tal van belangrijke veiligheidswaarschuwingen in deze handleiding en op de wijnklimaatkast verwerkt. Lees deze te allen tijde en volg alle veiligheidsinstructies.



Dit is het waarschuwingssymbool. Dit symbool waarschuwt u voor mogelijke gevaren die u en anderen kunnen verwonden. Alle veiligheidswaarschuwingen zullen de volgende symbolen hanteren, oftewel de woorden “GEVAAR”, “WAARSCHUWING” of “VOORZICHTIG”.



“Gevaar” betekent dat het niet handelen naar deze veiligheidswaarschuwing kan leiden tot ernstig persoonlijk letsel.



“Waarschuwing” betekent dat het niet handelen naar deze veiligheidswaarschuwing kan leiden tot productschade of ernstig lichamelijk letsel.



“Voorzichtig” betekent dat het niet handelen naar deze veiligheidswaarschuwing kan leiden tot licht of matig lichamelijk letsel of materiële schade.

Alle veiligheidswaarschuwingen wijzen u op het potentiële gevaar, en vertellen u hoe te handelen zodat de kans op letsel wordt vermeden. Tevens laten deze waarschuwingen u weten wat er kan gebeuren wanneer deze instructies niet worden opgevolgd.

## 2. BELANGRIJKE VEILIGHEIDSINSTRUCTIES



Voordat het apparaat in gebruik wordt genomen, moet het worden geplaatst en geïnstalleerd zoals in deze handleiding beschreven, lees daarom de handleiding zorgvuldig. Om het risico op brand, elektrische schokken of verwondingen te verminderen volg bij het gebruik van de wijnklimaatkast de volgende voorzorgsmaatregelen:



- Steek de stekker in een geaard 3-polig stopcontact. Verwijder geen aardingspennen, gebruik geen adapter en gebruik geen verlengsnoer.
- Vervang alle panelen vóór gebruik.
- Het wordt aanbevolen om een apart circuit te voorzien dat alleen uw apparaat bedient. Gebruik stopcontacten die niet met een schakelaar of ketting kunnen worden uitgeschakeld.
- Bewaar en/ of gebruik geen benzine of andere brandbare dampen en vloeistoffen in of in de nabijheid van deze wijnklimaatkast. De dampen kunnen brand en explosie veroorzaken
- Zorg dat de stroomvoorziening is afgekoppeld bij het schoonmaken en/ of onderhouden van de wijnklimaatkast.
- Sluit de stekker niet aan en trek de stekker niet uit het stopcontact als uw handen nat zijn.
- Probeer geen enkel onderdeel van uw apparaat te repareren of te vervangen, tenzij dit specifiek in deze handleiding wordt aanbevolen. Alle andere onderhoudswerkzaamheden moeten worden uitgevoerd door een gekwalificeerde technicus.



- Gebruik twee of meer personen om het apparaat te verplaatsen en te installeren. Als u dit niet doet kan dit leiden tot rug- of ander letsel.
- Voor een goede ventilatie van uw apparaat moet de voorkant van het apparaat volledig vrij zijn. Kies een goed geventileerde ruimte met temperaturen boven 16°C en

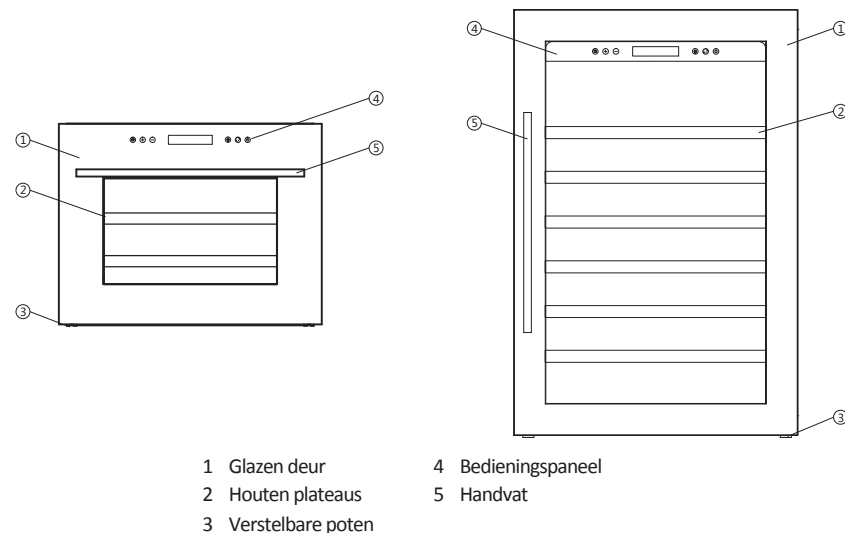
onder 32°C. Dit apparaat moet worden geïnstalleerd in een ruimte die beschermd is tegen het element, zoals wind, regen, waternevel of druppels.

- Het apparaat mag niet in de buurt van ovens, roosters of andere warmtebronnen worden geplaatst.
- Het apparaat moet worden geïnstalleerd volgens nationale voorschriften. Een standaard elektrische voeding (220V/50Hz) dient gebruikt te worden die goed geaard is tevens volgens nationale voorschriften.
- Knik of knijp niet in de voedingskabel van het apparaat.
- De grootte van de zekering (of stroomonderbreker) moet 13 ampère bedragen.
- Het is belangrijk dat het apparaat genivelleerd is om goed te kunnen werken. Het is mogelijk dat u het apparaat op verschillende manieren moet afstellen om het waterpas te stellen.
- Laat kinderen nooit met het apparaat werken, spelen of in het apparaat kruipen.
- Gebruik geen reinigingsmiddelen op basis van oplosmiddelen of schuurmiddelen aan de binnenkant van het apparaat. Deze reinigingsmiddelen kunnen het interieur beschadigen of verkleuren.
- Gebruik dit apparaat niet voor andere doeleinden dan waarvoor het bedoeld is.

### 3. KOELGAS WAARSCHUWINGEN

- **GEVAAR** - Gevaar voor brand of explosie. Ontvlambaar koelmiddel gebruikt.
- Gebruik **GEEN** mechanische apparaten om de koelkast te ontdoeien.
- De koelmiddelleidingen **NIET** doorboren.
- **GEVAAR** - Gevaar voor brand of explosie. Brandbaar koelmiddel gebruikt. Alleen te repareren door een gekwalificeerde technicus.
- **LET OP** - Risico op brand of explosie. Brandbaar koelmiddel gebruikt. Raadpleeg de handleiding of klantenservice voordat u probeert dit product te onderhouden. Alle veiligheidsmaatregelen moeten in acht worden genomen.
- **LET OP** - Risico van brand of explosie. Gooi eigendommen weg in overeenstemming met de lokale regelgeving.
- **WAARSCHUWING** - Risico op brand of explosie door het doorboren van koelmiddelleidingen. Volg de instructies voor het hanteren van het product zorgvuldig op.
- **WAARSCHUWING** - buiten het bereik van kinderen te houden.

### 4. STRUCTUUR



### 5. INSTRUCTIES VOOR GEBRUIK

- Verwijder de buiten- en binnenverpakking.
- Alvorens de wijnkoeler op de stroombron aan te sluiten, laat u deze ongeveer 2 uur rechtop staan. Dit verkleint de kans op een storing in het koelsysteem tijdens het transport.
- Reinig het binnenoppervlak met lauw water met een zachte doek.
- Installeer de handgreep aan de linkerkant van de deur.

### 6. INSTALLATIE VAN HET APPARAAT

- Deze wijnklimaatkast is ontworpen inbouw.
- Plaats de wijnkoeler uit de buurt van direct zonlicht en warmtebronnen (kachel, verwarming, radiator, enz.). Direct zonlicht kan de acryllaag aantasten en warmtebronnen kunnen het elektriciteitsverbruik verhogen. Extreme koude omgevingstemperaturen kunnen er ook voor zorgen dat het apparaat niet goed werkt.
- Vermijd het plaatsen van de wijnklimaatkast in vochtige ruimtes.
- Steek de stekker van de wijnkoeler in een correct geïnstalleerd geaard stopcontact. Knip of verwijder in geen geval de derde (geaarde) pin van het netsnoer. Vragen met betrekking tot de stroomvoorziening en/of aarding moeten worden gericht aan erkend elektricien of aan de klantenservice.

## 7. ELEKTRISCHE VERBINDING

- Waarschuwing: Onjuist gebruik van de gearde stekker kan tot elektrische schokken leiden. Als het netsnoer beschadigd is, laat het dan vervangen door een erkend monteur.
- Dit apparaat moet goed geaard zijn voor uw veiligheid. Het netsnoer van dit apparaat is voorzien van een driepensstekker die met standaard driepensstekkerdozen is verbonden om de kans op elektrische schokken tot een minimum te beperken.
- Knip of verwijder in geen geval de derde aardpen van het bijgeleverde netsnoer. Voor de persoonlijke veiligheid moet dit apparaat goed geaard zijn.
- Dit apparaat vereist een standaard 220V/50Hz elektrisch stopcontact met drie pinnen. Laat het stopcontact en het circuit controleren door een gekwalificeerde elektricien om er zeker van te zijn dat het stopcontact goed geaard is. Wanneer een standaard 2-pins stopcontact wordt aangetroffen, is het uw verantwoordelijkheid en verplichting om het te laten vervangen door een goed geaard stopcontact.
- Het snoer moet achter het apparaat worden bevestigd en mag niet blootgesteld of hangend blijven om onopzettelijk letsel te voorkomen.
- Het apparaat moet altijd op een eigen, afzonderlijk stopcontact worden aangesloten dat een spanning heeft die overeenkomt met het typeplaatje op het apparaat. Dit zorgt voor de beste prestaties en voorkomt tevens overbelasting van het bedradingscircuits van het huis.
- Haal nooit de stekker uit het stopcontact door aan het netsnoer te trekken. Pak de stekker altijd stevig vast en trek hem recht uit het stopcontact. Repareer of vervang onmiddellijk alle gerafelde of anderszins beschadigde netsnoeren. Gebruik geen snoer dat over de gehele lengte of aan beide uiteinden scheuren of schaafwonden vertoont. Let er bij het verplaatsen van het apparaat op dat u het netsnoer niet beschadigt.

## 9. VERLENGSNOER

Vanwege mogelijke veiligheidsrisico's raden wij het af een verlengsnoer te gebruiken. Echter, wanneer een verlengsnoer absoluut noodzakelijk is, gebruikt u dan een gearde verlengsnoer van 220V met ten minste 13 ampère, een gearde stekker en stopcontact.

## 10. OVERSPANNINGSBEVEILIGING

- De meeste elektrische apparaten bedienen een reeks elektrische printplaten om te kunnen werken. Deze platen zijn zeer gevoelig voor spanningspieken en wanneer dit voor komt kunnen deze beschadigd of defect raken.
- Als het apparaat wordt gebruikt in een omgeving waarbij veel stroompieken / stroomuitval voorkomt; wordt geadviseerd een overspanningsbeveiliging te gebruiken voor alle elektrische apparaten / apparaten die u gebruikt. De overspanningsbeveiliging die u kiest, moet sterk genoeg zijn om de wijnklimaatkast te beschermen. Als u vragen heeft over het type en de grootte van de overspanningsbeveiliging die u nodig heeft,

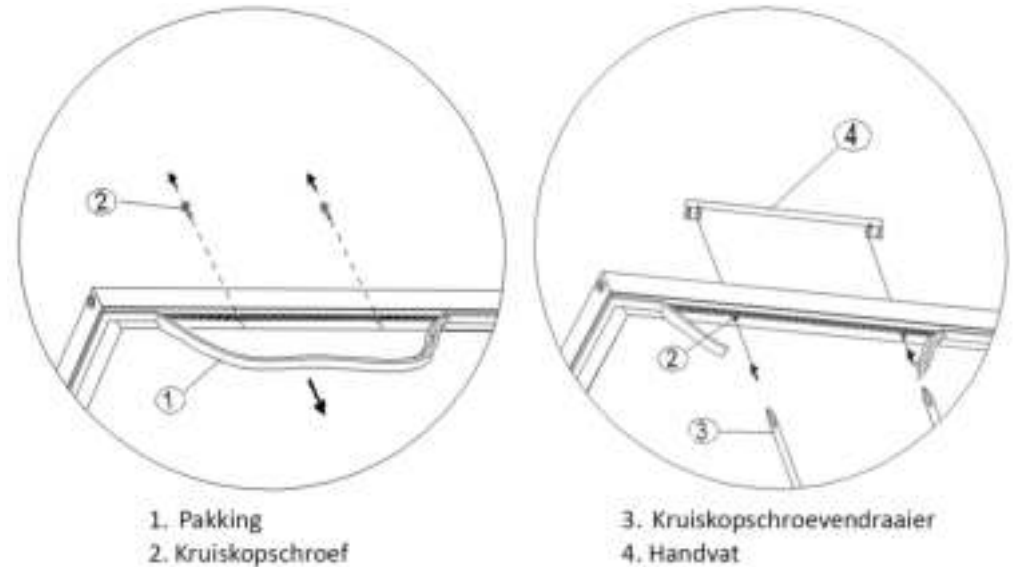
neem dan contact op met een erkend elektricien in uw omgeving.

- Schade als gevolg van spanningspieken wordt niet beschouwd als een door de fabrikant gedekt defect en maakt de garantie op uw product ongeldig.

## 11. HET BEVESTIGEN VAN DE HANDGREP






Om het handvat van de wijnklimaatkast te installeren volgt u de onderstaande instructies:

1. Trek de deurbescherming iets los in het gebied waar de handgreep aan de linkerkant bevestigd dient te worden, zie afbeelding 1.
2. Lijn de handgreep uit met de gemonteerde schroeven
3. Plaats de deurpakking terug in de oorspronkelijke positie.
4. Plaats de los getrokken deurbescherming weer terug op de oorspronkelijke positie.
5. Als u er voor kiest geen handvat te gebruiken volgt u stap 1 om toegang te krijgen tot de installatie schroeven en vervang ze door de twee meegeleverde decoratie pluggen.






## 12. BEDIENINGSPANEEL



	Schakelt de LED verlichting aan of uit.
	De temperatuur instellen
	Druk gedurende 3 seconden op deze toets totdat u een pieptoon hoort om het bedieningspaneel te ontgrendelen en de bedieningselementen te regelen; 30 seconden nadat u klaar bent met het instellen van de bedieningselementen, zal het paneel automatisch weer vergrendeld worden.
	Het apparaat aan/uit te schakelen.
	Schakel om naar Fahrenheit of Celsius-weergave.

### Verlichting

Druk op de knop  om de interieurverlichting aan of uit te zetten. U kunt instellen dat de verlichting handmatig uitgezet wordt of na een aantal seconden automatisch uitgaat.

- Houd de knop  ingedrukt tot je twee "di" geluiden hoort, de verlichting zal na 10 minuten automatisch uitgeschakeld worden.
- Houd de knop  ingedrukt tot je drie "di" geluiden hoort, de verlichting staat ingesteld op handmatig uitschakelen van de verlichting.

## 13. OPSLAG

De wijnklimaatkast bevat houten leggers die geschikt zijn voor het bewaren van 24 standaard wijnflessen type Bordeaux 75cl.

## 14. HET REINIGEN VAN UW WIJNKOELER

- Schakel de wijnklimaatkast uit, haal de stekker uit het stopcontact en verwijder alle inhoud, waaronder de schappen.
- Reinig de binnenkant met een warm water en soda oplossing. De oplossing moet ongeveer 2 eetlepels zuiveringszout op 1 kopje water zijn.
- Reinig de schappen met een milde afwasmiddeloplossing.
- Wring het overtollige water uit de gebruikte spons of doek wanneer u het bedieningspaneel en de elektrische onderdelen wilt schoonmaken.
- Reinig de buitenkant van de wijnklimaatkast met warm water en een mild vloeibaar wasmiddel. Goed afspoelen en afdrogen met een schone, zachte doek.
- Gebruik geen staalwol of staalborstel op het roestvaste staal. De wijnklimaatkast zal beschadigen en er kan roest optreden.

## 15. SCHAPPEN

- Als u een plateau wilt verwijderen, maak dan eerst het plateau leeg. Leg het plateau op zijn zij en trek hem eruit.

## 16. DE WIJNKLIMAATKAST VERPLAATSEN

- Verwijder alle wijnflessen.
- Indien de items niet verwijderbaar maar wel uitschuifbaar zijn, tape deze dan vast.
- Tape de deur dicht.
- Zorg ervoor dat de wijnklimaatkast veilig in de staande positie blijft tijdens het transport. Bescherm de wijnklimaatkast wanneer deze buiten komt met bijvoorbeeld een deken.

## 17. TIPS VOOR ENERGIEBESPARING

Plaats de wijnklimaatkast in het koelste gebied van de ruimte, uit de buurt van hittebronnen en direct zonlicht.

## 18. STROOMSTORING

De meeste stroomstoringen worden verholpen binnen een paar uur en zullen niet van invloed zijn op de temperatuur van de wijnklimaatkast indien u het aantal keren dat de deur geopend wordt minimaliseert. Als de stroom uitgaat voor een langere periode, moet u stappen ondernemen om uw inhoud alsnog te beschermen.

## 19. PROBLEMEN OPLOSSEN

Probleem	Mogelijke oorzaak	Oplossing
De wijnklimaatkast werkt niet	<ul style="list-style-type: none"> <li>De wijnklimaatkast is niet aangesloten.</li> <li>De wijnklimaatkast is uitgeschakeld.</li> <li>De stroomonderbreker is geactiveerd</li> <li>De zekering is gesprongen</li> </ul>	<ul style="list-style-type: none"> <li>Sluit de wijnklimaatkast aan op het stroomnet</li> <li>Schakel de wijnklimaatkast in</li> <li>Controleer de stroomonderbreker</li> <li>Controleer en vervang eventueel de zekering</li> </ul>
De wijnklimaatkast koelt niet goed genoeg	<ul style="list-style-type: none"> <li>De temperatuur in de omgeving is misschien te laag</li> <li>De deur wordt te vaak geopend.</li> <li>De deur is niet volledig gesloten.</li> <li>De deurbescherming dekt de deur niet goed af.</li> </ul>	<ul style="list-style-type: none"> <li>Controleer de ingestelde temperatuur en de omgevingstemperatuur.</li> <li>Open de deur alleen wanneer noodzakelijk</li> <li>Sluit de deur goed af</li> <li>Controleer of de deurbescherming goed aansluit</li> </ul>

De koeling schakelt vaak aan en uit	<ul style="list-style-type: none"> <li>De binnentemperatuur is warmer dan normaal.</li> <li>Een grote hoeveelheid wijnflessen zijn toegevoegd aan de wijnklimaatkast.</li> <li>De deur wordt te vaak geopend.</li> <li>De deur is niet volledig gesloten.</li> <li>De temperatuur is niet goed ingesteld.</li> <li>De deurbescherming dekt de deur niet goed af.</li> </ul>	<ul style="list-style-type: none"> <li>Controleer de ingestelde temperatuur en de omgevingstemperatuur.</li> <li>Voeg niet gekoelde wijnflessen toe in stappen</li> <li>Open de deur alleen wanneer noodzakelijk</li> <li>Sluit de deur volledig gesloten.</li> <li>Stel de temperatuur op de juiste manier in</li> <li>Controleer of de deurbescherming goed aansluit</li> </ul>
De ventilatoren schakelen vaak aan en uit	Om de lucht te laten circuleren en de ingestelde temperatuur in de wijnklimaatkast te kunnen vasthouden, is het de bedoeling dat de ventilatoren ongeveer elke 10 seconden aan en uit gaan, zelfs wanneer de compressor staat uitgeschakeld. Deze cyclus is normaal en bedoeld om zowel de lucht in de wijnklimaatkast te laten circuleren, alsmede te zorgen voor een goede operationele status van de ventilatoren.	
De verlichting werkt niet	<ul style="list-style-type: none"> <li>De wijnklimaatkast is niet aangesloten</li> <li>De stroomonderbreker is geactiveerd</li> <li>De zekering is doorgebrand</li> <li>De lichtschakelaar is uitgeschakeld</li> </ul>	<ul style="list-style-type: none"> <li>Schakel de wijnklimaatkast in</li> <li>Controleer de stroomonderbreker</li> <li>Controleer en vervang eventueel de zekering</li> <li>Schakel de lichtschakelaar in</li> </ul>

Probleem	Mogelijke oorzaak	Oplossing
De wijnklimaatkast trilt	<ul style="list-style-type: none"> <li>De wijnklimaatkast staat niet waterpas</li> <li>De wijnflessen trillen</li> <li>Er ligt een voorwerp onder de wijnklimaatkast</li> </ul>	<ul style="list-style-type: none"> <li>Zorg ervoor dat de wijnklimaatkast waterpas staat, dit kan door middel van de stelpoten.</li> <li>Zorg ervoor dat er ruimte aanwezig is tussen de wijnflessen</li> <li>Verwijder het voorwerp onder de wijnklimaatkast</li> </ul>
De wijnklimaatkast lijkt veel lawaai te maken	<ul style="list-style-type: none"> <li>De wijnklimaatkast staat niet waterpas</li> </ul>	<ul style="list-style-type: none"> <li>Zorg ervoor dat de wijnklimaatkast waterpas staat, dit kan door middel van de stelpoten.</li> </ul>
De deur van de wijnklimaatkast sluit niet goed	<ul style="list-style-type: none"> <li>De deur is omgekeerd en niet juist geïnstalleerd.</li> <li>De wijnklimaatkast staat niet waterpas.</li> <li>De deurbescherming is vuil.</li> <li>De plateaus liggen niet goed in positie.</li> </ul>	<ul style="list-style-type: none"> <li>Bevestig de deur op de juiste manier.</li> <li>Zorg ervoor dat de wijnklimaatkast waterpas staat, dit kan door middel van de stelpoten.</li> <li>Verwijder het vuil van de deurbescherming</li> <li>Plaats de schappen op de juiste manier</li> </ul>

Probleem	Mogelijke oorzaak	Oplossing
Storing Codes: E1-E2-E3-E4-E7-E8	<ul style="list-style-type: none"> <li>De sensor werkt niet</li> </ul>	<ul style="list-style-type: none"> <li>Schakel de wijnklimaatkast uit voor minimaal 12 uur, haal tevens de stekker uit het stopcontact. Schakel de wijnklimaatkast na 12 uur weer in.</li> </ul> <p>Geeft de wijnklimaatkast na bovenstaande handeling nog steeds een storing aan, neemt u dan contact op met de klantenservice</p>