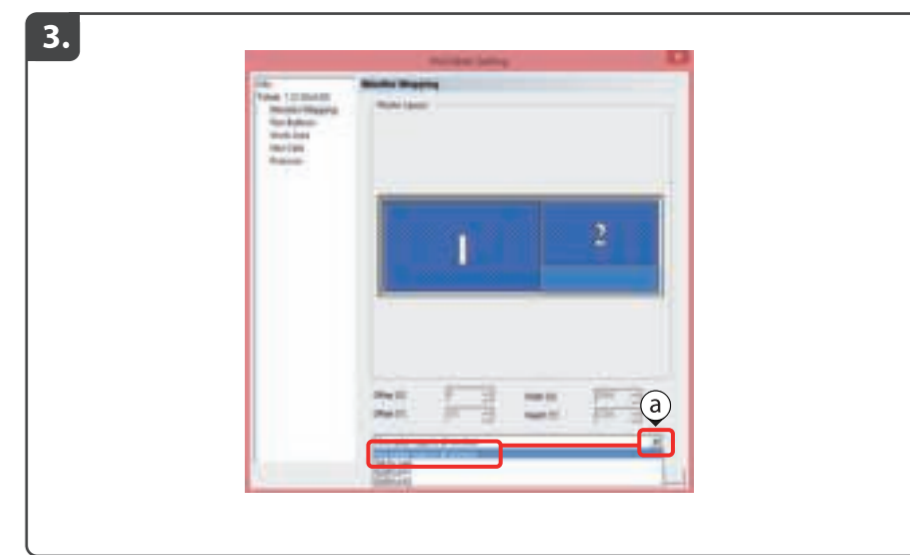
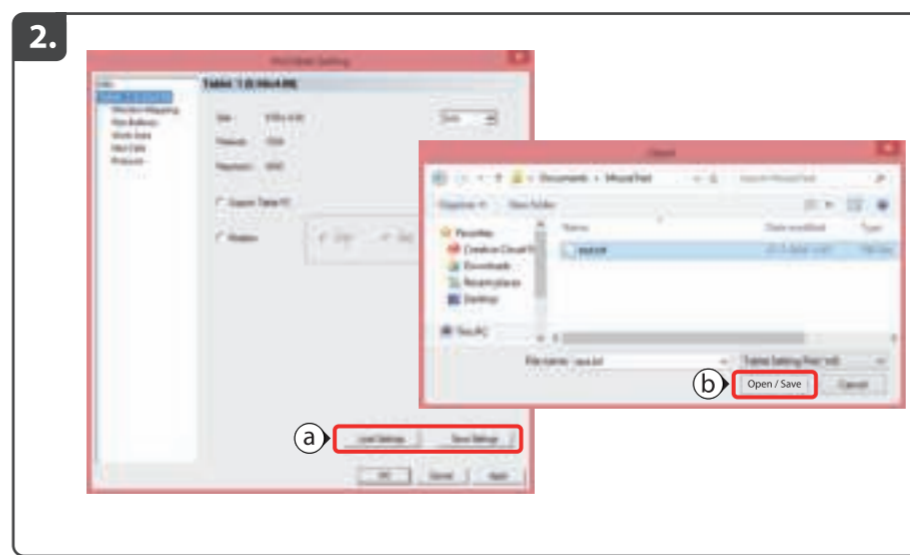
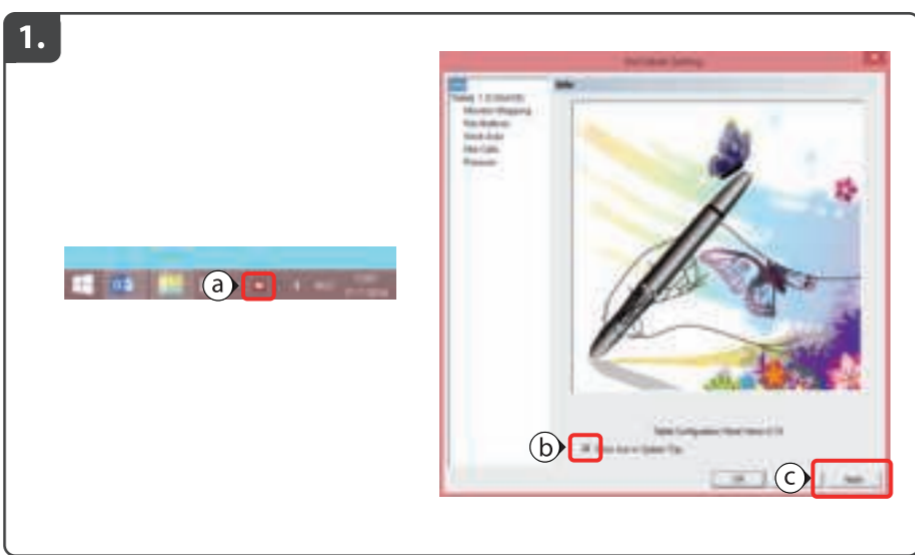
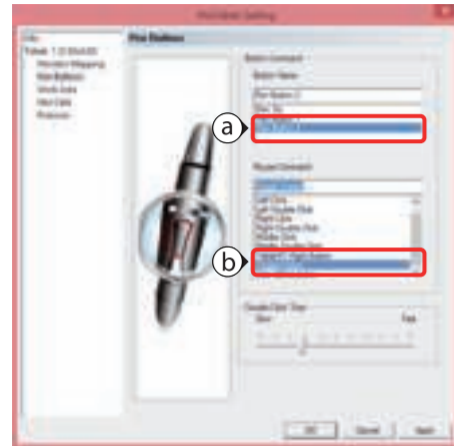


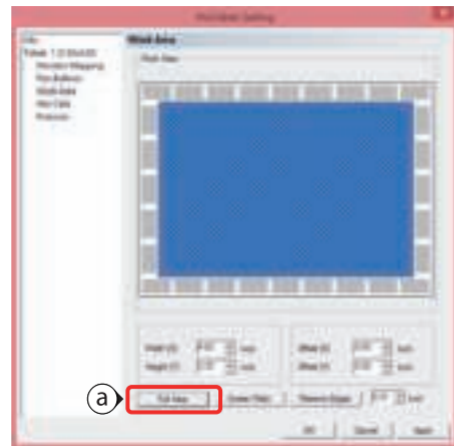
Flexible Design Tablet



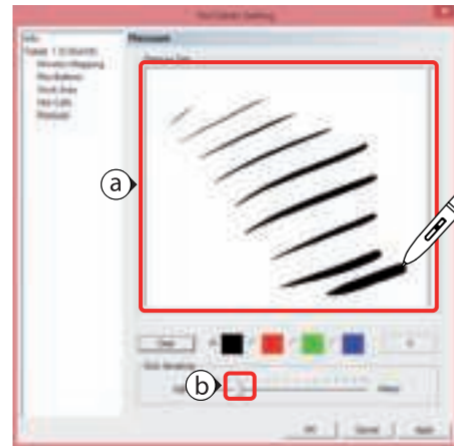
4.



5.



6.



FAQ

Frequently asked questions
<http://www.trust.com/21259/faq>

Index

Language	Page
English	2
Deutsch	3
Français	4
Italiano	5
Español	6
Português	7
Nederlands	8
Dansk	9
Suomi	10
Norsk	11
Svenska	12
Polski	13
Česky	14
Slovenčina	15
Magyar	16
Română	17
Български	18
Русский	19
Ελληνικά	20
Türkçe	21
Hrvatski	22
Slovenski	23
Brasileiro	24
Український	25

Setting up your tablet

1. Info

- a** - Double click the Pen Tablet Icon in your taskbar on the bottom right of the screen.
- b** - Make sure the checkbox is checked to find the PenTablet Setting application in your taskbar.
- c** - You can now start to configure the Tablet. In the manual will be referred to 'Apply' to update the Tablet.

2. Saving & Loading settings

- a** - Click 'Save Settings' / 'Load Settings' to save / load your current settings.
- b** - Choose the file location and click 'Save' / 'Open'.
- c** - Click on 'Apply' → The Tablet is being updated.

3. Monitor Mapping – For using multiple monitors

- a** - Click the dropdown menu to choose how to use the pen tablet on multiple monitors.
- Click on 'Apply' → The Tablet is being updated.

4. Pen Buttons

- a** - Click on the button you want to re-assign.
- b** - Click on the mouse command you want to assign.*
- Click on 'Apply' → The Tablet is being updated.

5. Work Area

- a** - Click on 'Full Area' to use the full active area of your Tablet. You can set up the work area to your preferred settings.
- Click on 'Apply' → The Tablet is being updated.

6. Pressure Testing

- a** - Tap the white area with your pen to check if the pen registers the pressure correctly.
- b** - Drag the cursor to adjust the pressure sensitivity.**
- Click on 'Apply' → The Tablet is being updated.

- *Function may vary in different programs.
- **Pressure sensitivity must be supported by the used program.

Tablet einrichten

1. Infos

- a** - Führen Sie auf dem Bildschirm unten rechts in Ihrer Taskleiste einen Doppelklick auf das Stift-Tablet-Symbol aus.
- b** - Vergewissern Sie sich, dass hier ein Häkchen gesetzt ist, damit Ihnen die PenTablet Setting Anwendung in Ihrer Taskleiste angezeigt wird.
- c** - Sie können nun mit der Konfiguration Ihres Tablets beginnen. In der Bedienungsanwendung wird in diesem Zusammenhang auf 'Apply' [„Anwenden“] verwiesen, um das Tablet zu aktualisieren.

2. Einstellungen speichern und laden

- a** - Klicken Sie auf 'Save Settings' / 'Load Settings' [„Einstellungen speichern“/„Einstellungen laden“], um Ihre aktuellen Einstellungen zu speichern/zu laden.
- b** - Navigieren Sie zum Speicherort der Datei und klicken Sie dann auf 'Save' / 'Open' [„Speichern“/„Öffnen“].
- c** - Klicken Sie auf 'Apply' [„Anwenden“] → Das Tablet wird aktualisiert.

3. Monitor-Zuordnung beim Verwenden mehrerer Monitore

- a** - Klicken Sie das Dropdown-Menü an und wählen Sie aus, wie Sie das Stift-Tablet auf mehreren Monitoren verwenden möchten.
- Klicken Sie auf 'Apply' [„Anwenden“] → Das Tablet wird aktualisiert.

4. Stifttasten

- a** - Klicken Sie auf die Taste, deren Funktion Sie ändern möchten.
- b** - Klicken Sie auf den Mausbefehl, den Sie der Taste zuweisen möchten.*
- Klicken Sie auf 'Apply' [„Anwenden“] → Das Tablet wird aktualisiert.

5. Arbeitsbereich

- a** - Klicken Sie auf 'Full Area' [„Gesamter Bereich“], wenn Sie den gesamten aktiven Bereich Ihres Tablets nutzen möchten. Sie können den Arbeitsbereich an Ihre bevorzugten Einstellungen anpassen.
- Klicken Sie auf 'Apply' [„Anwenden“] → Das Tablet wird aktualisiert.

6. Drucktest

- a** - Tippen Sie den weißen Bereich mit Ihrem Stift an, um zu überprüfen, ob der Stift den auf ihn ausgeübten Druck richtig erkennt.
- b** - Ziehen Sie den Cursor in die erforderliche Richtung, um die Druckempfindlichkeit anzupassen.**
- Klicken Sie auf 'Apply' [„Anwenden“] → Das Tablet wird aktualisiert.

■ *Die Funktion kann in verschiedenen Programmen unterschiedlich sein.

■ **Die Druckempfindlichkeit muss vom verwendeten Programm unterstützt werden.

Configuration de votre tablette

1. Information

- a - Effectuez un double-clic sur l'icône de la tablette tactile dans votre barre de tâches en bas à droite de votre écran.
- b - Assurez-vous que la case soit activée pour trouver l'application PenTablet Setting dans votre barre de tâches.
- c - Vous pouvez maintenant configurer la Tablette. Conformément au manuel, le bouton « Apply » [appliquer] permet de mettre à jour la tablette.

2. Enregistrer & charger des paramètres

- a - Cliquez sur « Save Settings » [Enregistrer les paramètres]/« Load Settings » [Charger les paramètres] pour enregistrer/charger vos paramètres actuels.
- b - Choisissez l'emplacement du fichier et cliquez sur « Save » [Enregistrer]/« Open » [Ouvrir].
- c - Cliquez sur « Apply » [appliquer] → La Tablette est mise à jour.

3. Mise en correspondance de moniteurs – Pour utiliser plusieurs moniteurs

- a - Cliquez sur le menu déroulant pour choisir comment utiliser la tablette graphique sur plusieurs moniteurs.
 - Cliquez sur « Apply » [appliquer] → La Tablette est mise à jour.

4. Touches du stylet

- a - Cliquez sur la touche que vous souhaitez réattribuer.
- b - Cliquez sur la fonction de souris que vous souhaitez attribuer.*
 - Cliquez sur « Apply » [appliquer] → La Tablette est mise à jour.

5. Zone de travail

- a - Cliquez sur « Full Area » [Zone complète] pour utiliser l'ensemble de la zone active de votre Tablette. Vous pouvez configurer la zone de travail selon vos paramètres favoris.
 - Cliquez sur « Apply » [appliquer] → La Tablette est mise à jour.

6. Test de pression

- a - Touchez la zone blanche avec votre stylet pour vérifier si le stylet enregistre correctement la pression.
- b - Faites glisser le curseur pour ajuster la sensibilité à la pression.**
 - Cliquez sur « Apply » [appliquer] → La Tablette est mise à jour.

■ *La fonction peut différer dans différents programmes.

■ **La sensibilité à la pression doit être prise en charge par le programme utilisé.

Configurazione del tablet

1. Informazioni

- a** - Fare doppio clic sull'icona Pen Tablet nella barra delle applicazioni in basso a destra dello schermo.
- b** - Assicurarsi che la casella sia selezionata per trovare l'applicazione PenTablet Setting nella barra delle applicazioni.
- c** - Ora è possibile iniziare a configurare il Tablet. Il manuale usa il comando 'Apply' (Applica) per aggiornare il Tablet.

2. Salvataggio e caricamento delle impostazioni

- a** - Fare clic su 'Save Settings' / 'Load Settings' per salvare/caricare le impostazioni correnti.
- b** - Scegliere la posizione del file e fare clic su 'Save' / 'Open'.
- c** - Fare clic su 'Apply' → Il Tablet è in fase di aggiornamento.

3. Mappatura del monitor - Per l'utilizzo di più monitor

- a** - Fare clic sul menu a discesa per scegliere come utilizzare il tablet con penna su più monitor.
- Fare clic su 'Apply' → Il Tablet è in fase di aggiornamento.

4. Tasti Penna

- a** - Fare clic sul pulsante che si desidera riassegnare.
- b** - Fare clic sul comando del mouse che si desidera assegnare.*
- Fare clic su 'Apply' → Il Tablet è in fase di aggiornamento.

5. Area di lavoro

- a** - Fare clic su 'Full Area' per utilizzare l'intera area attiva del Tablet. È possibile applicare all'area di lavoro le impostazioni preferite.
- Fare clic su 'Apply' → Il Tablet è in fase di aggiornamento.

6. Test della pressione

- a** - Toccare l'area bianca con la penna per verificare se la penna registra la pressione in modo corretto.
- b** - Trascinare il cursore per regolare la sensibilità alla pressione.**
- Fare clic su 'Apply' → Il Tablet è in fase di aggiornamento.

■ *La funzione può variare in programmi diversi.

■ **La sensibilità pressione deve essere supportata dal programma utilizzato.

Configuración de la tableta

1. Información

- a** - Haga doble clic en el icono del lápiz y la tableta que aparece en la barra de tareas de la parte inferior derecha de la pantalla.
- b** - Asegúrese de que la casilla de verificación esté activada para que la aplicación PenTablet Setting se muestre en la barra de tareas.
- c** - Ahora podrá comenzar a configurar la tableta. En el manual se hará referencia a la función "Apply" [Aplicar] para actualizar la tableta.

2. Guardar y cargar la configuración

- a** - Haga clic en "Save Settings"/"Load Settings" [Guardar configuración/Cargar configuración] para guardar o cargar la configuración actual.
- b** - Seleccione la ubicación del archivo y haga clic en "Save"/"Open" [Guardar/Abrir].
- c** - Haga clic en "Apply" [Aplicar]. → La tableta se está actualizando.

3. Asignación de monitor: para utilizar varios monitores

- a** - Haga clic en el menú desplegable para seleccionar cómo utilizar la tableta y el lápiz en varios monitores.
- Haga clic en "Apply" [Aplicar]. → La tableta se está actualizando.

4. Botones del lápiz

- a** - Haga clic en el botón que desee reasignar.
- b** - Haga clic en el comando del ratón que desee asignar.*
- Haga clic en "Apply" [Aplicar]. → La tableta se está actualizando.

5. Área de trabajo

- a** - Haga clic en "Full Area" [Área completa] para utilizar toda el área activa de la tableta. Puede configurar el área de trabajo según sus preferencias.
- Haga clic en "Apply" [Aplicar]. → La tableta se está actualizando.

6. Prueba de presión

- a** - Pulse el área blanca con el lápiz para ver si el lápiz registra la presión correctamente.
- b** - Arrastre el cursor para ajustar la sensibilidad a la presión.**
- Haga clic en "Apply" [Aplicar]. → La tableta se está actualizando.

■ *La función puede variar en los distintos programas.

■ **El programa utilizado debe ser compatible con la sensibilidad a la presión.

Configurar a Mesa Gráfica

1. Informação

- a** - Faça duplo clique no ícone da Mesa Gráfica que se encontra na barra de tarefas, no canto inferior direito do ecrã.
- b** - Certifique-se de que a caixa de verificação está marcada para ver a aplicação PenTablet Setting na barra de tarefas.
- c** - Pode então começar a configurar a Mesa Gráfica. No manual, será encaminhado para 'Apply', para atualizar a Mesa Gráfica.

2. Guardar e Carregar definições

- a** - Clique em 'Save Settings' / 'Load Settings' para guardar ou carregar as definições atuais.
- b** - Escolha a localização do ficheiro e clique em 'Save' / 'Open'.
- c** - Clique em 'Apply' → A Mesa Gráfica está a ser atualizada.

3. Mapeamento do Monitor – Para utilizar vários monitores

- a** - Clique no menu pendente para escolher como utilizar a Mesa Gráfica em vários monitores.
- Clique em 'Apply' → A Mesa Gráfica está a ser atualizada.

4. Botões da Caneta

- a** - Clique no botão que pretende reconfigurar.
- b** - Clique no comando do rato que pretende atribuir.*
- Clique em 'Apply' → A Mesa Gráfica está a ser atualizada.

5. Área de Trabalho

- a** - Clique em 'Full Area' para utilizar a área ativa completa da Mesa Gráfica. Pode configurar a área de trabalho segundo as definições da sua preferência.
- Clique em 'Apply' → A Mesa Gráfica está a ser atualizada.

6. Teste de Pressão

- a** - Toque na área branca com a caneta para verificar se esta regista corretamente a pressão.
- b** - Desloque o cursor para ajustar a sensibilidade de pressão.**
- Clique em 'Apply' → A Mesa Gráfica está a ser atualizada.

■ *A função poderá variar consoante o programa.

■ **A sensibilidade de pressão tem de ser suportada pelo programa utilizado.

Uw tablet instellen

1. Info

- a** - Dubbelklik op het pentablet-pictogram in de taakbalk in de rechterbenedenhoek van het scherm.
- b** - Zorg dat het selectievakje is aangevinkt om de toepassing PenTablet setting in de taakbalk weer te geven.
- c** - U kunt nu beginnen met het configureren van de tablet. In de handleiding wordt verwezen naar 'Apply' om de tablet bij te werken.

2. Instellingen opslaan en laden

- a** - Klik op 'Save Settings' / 'Load Settings' om de huidige instellingen op te slaan / te laden.
- b** - Kies de bestandslocatie en klik op 'Save' / 'Open'.
- c** - Klik op 'Apply' → De tablet wordt bijgewerkt.

3. Monitor toewijzen - voor het gebruik van meerdere monitoren

- a** - Klik op het vervolgmenu om te kiezen hoe u de pentablet op meerdere schermen wilt gebruiken.
- Klik op 'Apply' → De tablet wordt bijgewerkt.

4. Penknoppen

- a** - Klik op de knop waaraan u een nieuwe functie wilt toewijzen.
- b** - Klik op de muisfunctie die u wilt toewijzen.*
- Klik op 'Apply' → De tablet wordt bijgewerkt.

5. Werkgebied

- a** - Klik op 'Full Area' om het volledige actieve gebied van de tablet te gebruiken. U kunt het werkgebied geheel naar wens instellen.
- Klik op 'Apply' → De tablet wordt bijgewerkt.

6. Druk testen

- a** - Tik met de pen op het witte vlak om te controleren of de pen de druk correct registreert.
- b** - Sleep de cursor om de drukgevoeligheid aan te passen.**
- Klik op 'Apply' → De tablet wordt bijgewerkt.

■ *Functie kan variëren in verschillende programma's.

■ **Drukgevoeligheid moet worden ondersteund door het gebruikte programma.

Sådan konfigureres din tablet

1. Info

- a - Dobbeltklik på Pen Tablet-ikonet i proceslinjen nederst til højre på skærmen.
- b - Sørg for, at afkrydsningsfeltet er markeret for at finde programmet PenTablet Setting [PenTablet-indstilling] i proceslinjen.
- c - Du kan nu begynde at konfigurere tablet'en. I vejledningen vil der blive henvist til 'Apply' [Anvend] for at opdatere tablet'en.

2. Gem og indlæs indstillinger

- a - Klik på 'Save Settings' [Gem indstillinger]/'Load Settings' [Indlæs indstillinger] for at gemme/indlæse dine aktuelle indstillinger.
- b - Vælg filplaceringen, og klik på 'Save' [Gem] / 'Open' [Åbn].
- c - Klik på 'Apply' [Anvend] → Tablet'en opdateres.

3. Skærm-mapping – Til brug på flere forskellige skærme

- a - Klik på rullemenuen for at vælge, hvordan pen tablet'en skal anvendes sammen med flere forskellige skærme.
- Klik på 'Apply' [Anvend] → Tablet'en opdateres.

4. Pennknapper

- a - Tryk på den knap, du vil tildele igen.
- b - Klik på den musekommando, som du vil tildele.*
- Klik på 'Apply' [Anvend] → Tablet'en opdateres.

5. Arbejdsområde

- a - Klik på 'Full Area' [Fuldt område] for at anvende hele tablet'ens aktive område. Du kan indstille arbejdsområdet efter ønske.
- Klik på 'Apply' [Anvend] → Tablet'en opdateres.

6. Tryktest

- a - Tap på det hvide område med pennen for at kontrollere, om pennen registrerer trykket korrekt.
- b - Træk markøren for at justere trykfølsomheden.**
- Klik på 'Apply' [Anvend] → Tablet'en opdateres.

- *Funktionen kan variere i forskellige programmer.
- **Det anvendte program skal understøtte trykfølsomhed.

Tabletin käyttöönotto

1. Ohje

- a** - Kaksoisnapsauta tehtäväpalkin Pen Tablet -kuvaketta näytön alareunassa.
- b** - Varmista, että ruutu on rasitettu PenTablet Setting -sovelluksen näyttämiseksi tehtäväpalkissa.
- c** - Nyt voit aloittaa tabletin määrittämisen. Ohjekirjassa tabletin päivittämiseen viittaa 'Apply' [Käytä].

2. Asetuksien tallentaminen ja lataaminen

- a** - Napsauta 'Save Settings' / 'Load Settings' [Tallenna/lataa asetukset] nykyisten asetuksien tallentamiseksi/lataamiseksi.
- b** - Valitse tiedoston sijainti ja napsauta 'Save' / 'Open' [Tallenna/Avaa].
- c** - Napsauta 'Apply' [Käytä] → Tabletti päivitetään.

3. Näyttölaitteen määrittäminen – Useiden näyttölaitteiden käyttö

- a** - Napsauta avattavaa valikkoa ja valitse kynätabletin käyttötapa useissa näyttölaitteissa.
- Napsauta 'Apply' [Käytä] → Tabletti päivitetään.

4. Kynäpainikkeet

- a** - Napsauta painiketta, jonka haluat määrittää.
- b** - Napsauta hiiren komentoa, jonka haluat asettaa.*
- Napsauta 'Apply' [Käytä] → Tabletti päivitetään.

5. Työalue

- a** - Napsauta 'Full Area' [Koko alue] tabletin koko aktiivisen alueen käyttämiseksi. Voit asettaa työalueen omien asetuksien mukaan.
- Napsauta 'Apply' [Käytä] → Tabletti päivitetään.

6. Painetestit

- a** - Napauta valkoista aluetta kynällä ja tarkista rekisteröikö kynä paineen oikein.
- b** - Vedä kursoria paineen herkkyyden säätämiseksi.**
- Napsauta 'Apply' [Käytä] → Tabletti päivitetään.

■ *Toiminto voi vaihdella eri ohjelmien mukaan.

■ **Käytetyn ohjelman tulee tukea paineen herkkyyttä.

Konfigurasjon av tableten

1. Info

- a** - Dobbeltklikk PenTablet-ikonet på oppgavelinjen nederst til høyre på skjermen.
- b** - Kontroller at avmerkboksen er merket av for å finne applikasjonen PenTablet Setting (PenTablet-konfigurasjon) på oppgavelinjen.
- c** - Nå kan du starte å konfigurere tableten. I bruksanvisningen vil det bli referert til 'Apply' (bruk) for å oppdatere tableten.

2. Lagre- og laste innstillinger

- a** - Klikk 'Save Settings' / 'Load Settings' (lagre innstillinger/last inn innstillinger) for å lagre / laste inn gjeldende innstillinger.
- b** - Velg filplassering, og klikk 'Save' / 'Open' (lagre/åpne).
- c** - Klikk på 'Apply' (bruk) → Tableten blir oppdatert.

3. Skjermtilordning – for å bruke flere skjermer

- a** - Klikk på nedtrekksmenyen for å velge hvordan PenTablet skal brukes på flere skjermer.
- Klikk på 'Apply' (bruk) → Tableten blir oppdatert.

4. Penneknapper

- a** - Klikk på knappen du ønsker å tilordne på nytt.
- b** - Klikk på den musekommandoen du ønsker å tilordne.*
- Klikk på 'Apply' (bruk) → Tableten blir oppdatert.

5. Arbeidsområde

- a** - Klikk på 'Full Area' (fullt område) for å bruke hele det aktive området på tableten din. Du kan konfigurere arbeidsområdet etter foretrukne innstillinger.
- Klikk på 'Apply' (bruk) → Tableten blir oppdatert.

6. Trykktesting

- a** - Trykk på det hvite området med pennen din for å se om pennen registrerer trykket riktig.
- b** - Dra markøren for å justere trykkfølsomheten.**
- Klikk på 'Apply' (bruk) → Tableten blir oppdatert.

■ * Funksjonen kan variere i ulike programmer.

■ ** Trykkfølsomhet må støttes av programmet som brukes.

Konfigurera din Flex Design Tablet

1. Info

- a** - Dubbelklicka på Pen Tablet-ikonen längst ned till höger på skärmen.
- b** - Se till att markera kryssrutan så att programmet PenTablet Setting visas i aktivitetsfältet.
- c** - Du kan nu börja konfigurera Flex Design Tablet. När du i resten av handboken omdöms klicka på Apply [Använd], så innebär detta att Flex Design Tablet uppdateras med dina inställningar.

2. Spara och läsa in inställningar

- a** - Klicka på Save Settings/Load Settings [Spara inställningar/Läs in inställningar] om du vill spara eller läsa in de aktuella inställningarna.
- b** - Välj sökväg för filen och klicka på Save/Open [Spara/Öppna].
- c** - Klicka på Apply → [Tillämpa] så uppdateras Flex Design Tablet.

3. Bildskärmsmappning – när du använder flera bildskärmar

- a** - Klicka på listmenyn och välj hur Flex Design Tablet ska användas tillsammans med andra bildskärmar.
- Klicka på Apply → [Tillämpa] så uppdateras Flex Design Tablet.

4. Pennknappar

- a** - Klicka på den knapp som du vill ändra funktion för.
- b** - Klicka på funktionen som du vill tilldela om.*
- Klicka på Apply → [Tillämpa] så uppdateras Flex Design Tablet.

5. Arbetsyta

- a** - Klicka på Full Area [Hela ytan] om du vill använda Flex Design Tablets hela yta. Du kan därefter göra önskade inställningar för arbetsytan.
- Klicka på Apply → [Tillämpa] så uppdateras Flex Design Tablet.

6. Trycktest

- a** - Tryck med pennan på den vita ytan för att kontrollera att pennan registrerar trycket på korrekt sätt.
- b** - Dra markören för att justera tryckkänsligheten.**
- Klicka på Apply → [Tillämpa] så uppdateras Flex Design Tablet.

■ * Funktionen kan variera beroende på program.

■ ** Programmet som används måste ha stöd för tryckkänslighet för att detta ska fungera.

Konfiguracja tabletu

1. Informacje

- a - Kliknij dwukrotnie ikonę tabletu na pasku zadań, w prawym dolnym rogu ekranu.
- b - Upewnij się, że pole wyboru jest zaznaczone; ikona „Pen Tablet Setting” będzie wtedy wyświetlana na pasku zadań.
- c - Możesz teraz rozpocząć konfigurację tabletu. W niniejszej instrukcji polecenie użycia przycisku „Apply” będzie stosowane zawsze wtedy, kiedy ustawienia tabletu będą musiały zostać potwierdzone celu ich aktualizacji.

2. Zapisywanie i wczytywanie ustawień

- a - Kliknij „Save Settings” / „Load Settings”, aby zapisać/ wczytać bieżące ustawienia.
- b - Wskaż ścieżkę do pliku i kliknij „Save”/ „Open”.
- c - Kliknij „Apply”.→ Ustawienia tabletu zostaną zaktualizowane.

3. Mapowanie monitora – do korzystania z wielu monitorów

- a - Kliknij menu rozwijane, aby wybrać sposób użycia tabletu z wieloma monitorami.
- Kliknij „Apply”.→ Ustawienia tabletu zostaną zaktualizowane.

4. Przyciski pióra

- a - Kliknij przycisk, który chcesz ponownie przypisać.
- b - Kliknij polecenie myszy, które chcesz przypisać.*
- Kliknij „Apply”.→ Ustawienia tabletu zostaną zaktualizowane.

5. Obszar roboczy

- a - Kliknij „Full Area”, aby wykorzystać cały aktywny obszar tabletu. Możesz dostosować obszar roboczy do własnych spersonalizowanych ustawień.
- Kliknij „Apply”.→ Ustawienia tabletu zostaną zaktualizowane.

6. Testowanie nacisku

- a - Dotknij piórem białego pola, aby sprawdzić czy pióro właściwie rejestruje nacisk.
 - b - Przeciagnij kursor, aby ustawić czułość nacisku.**
 - Kliknij „Apply”.→ Ustawienia tabletu zostaną zaktualizowane.
- *W zależności od programów funkcje mogą się różnić.
- **Czułość nacisku musi być obsługiwana przez używany w danym momencie program.

Nastavení tabletu

1. Info

- a** - Dvakrát klikněte na ikonu tabletového pera na hlavním panelu vpravo dole na obrazovce.
- b** - Zkontrolujte, zda jste zaškrtnuli zaškrťovací políčko, abyste mohli najít aplikaci PenTablet Setting na hlavním panelu.
- c** - Nyní můžete spustit konfiguraci tabletu. V návodu bude odkazováno na možnost „Apply“ pro aktualizaci tabletu.

2. Ukládání a načítání nastavení

- a** - Klikněte na „Save Settings“ / „Load Settings“ k uložení/načítání Vašich aktuálních nastavení.
- b** - Zvolte si umístění souboru a klikněte na „Save“ / „Open“.
- c** - Klikněte na „Apply“→ proběhne aktualizace tabletu.

3. Mapování monitoru slouží pro více monitorů

- a** - Klikněte na rozevírací nabídku a zvolte, jak chcete používat pero tabletu na více monitorech.
- Klikněte na „Apply“→ proběhne aktualizace tabletu.

4. Tlačítka pera

- a** - Klikněte na tlačítko, ke kterému si přejete přiřadit jinou funkci.
- b** - Klikněte na příkaz myši, který si přejete přiřadit.*
- Klikněte na „Apply“→ proběhne aktualizace tabletu.

5. Pracovní oblast

- a** - Klikněte na „Full Area“ a použijte celou aktivní oblast tabletu. Pracovní oblast můžete nastavit podle Vašich preferovaných nastavení.
- Klikněte na „Apply“→ proběhne aktualizace tabletu.

6. Nastavení tlaku

- a** - Klepněte perem na bílou oblast a zkontrolujte, zda pero správně reaguje na tlak.
- b** - Posuňte kurzor a upravte citlivost tlaku.**
- Klikněte na „Apply“→ proběhne aktualizace tabletu.

■ *Funkce se může u různých programů lišit.

■ **Citlivost tlaku musí být podporována použitým programem.

Nastavenie vášho tabletu

1. Info

- a** - Dvakrát kliknite na ikonu pera a tabletu na paneli úloh v pravom dolnom rohu obrazovky.
- b** - Uistite sa, že je pole odškrtnuté, aby ste na svojom paneli úloh našli aplikáciu PenTablet Setting.
- c** - Teraz môžete začať konfigurovať tablet. Pri manuálnej konfigurácii sa bude aktualizácia tabletu vzťahovať na možnosť „Apply“.

2. Ukladanie a načítanie nastavení

- a** - Kliknite na „Save Settings“/„Load Settings“ a uložte/načítajte svoje aktuálne nastavenia.
- b** - Vyberte umiestnenie súboru a kliknite na „Save“/„Open“.
- c** - Kliknite na možnosť „Apply“ → Tablet sa začne aktualizovať.

3. Monitor Mapping [Mapovanie monitorov] – Na používanie viacerých monitorov

- a** - Kliknite na rolovaciu ponuku a vyberte, ako používať perový tablet na viacerých monitoroch.
- Kliknite na možnosť „Apply“ → Tablet sa začne aktualizovať.

4. Tlačidlá pera

- a** - Kliknite na tlačidlo, ktoré chcete opätovne priradiť.
- b** - Kliknite na funkciu myši, ktorú chcete prideliť.*
- Kliknite na možnosť „Apply“ → Tablet sa začne aktualizovať.

5. Pracovná oblasť

- a** - Kliknite na „Full Area“, ak chcete používať celú aktívnu oblasť svojho tabletu. Pracovnú oblasť môžete nastaviť na vlastné uprednostňované nastavenia.
- Kliknite na možnosť „Apply“ → Tablet sa začne aktualizovať.

6. Tlaková skúška

- a** - Perom poklepte na bielu oblasť a skontrolujte, či pero správne registruje tlak.
- b** - Potiahnutím kurzora upravíte citlivosť na tlak.**
- Kliknite na možnosť „Apply“ → Tablet sa začne aktualizovať.

- *Funkcia sa môže v rôznych programoch líšiť.
- **Citlivosť na tlak musí byť podporovaná použitým programom.

Nastavenie vášho tabletu

1. Info

- a** - Kattintson duplán a Pen Tablet ikonra a tálcán a képernyő jobb alsó sarkában.
- b** - Ellenőrizze, hogy a jelölőnégyzet be van jelölve, hogy megtalálja a PenTablet Setting alkalmazást a feladatlistában.
- c** - Most elkezdheti a Tábla konfigurálását. A kézikönyvben a Tábla frissítésére az 'Apply' [„Alkalmazás”] paranccsal hivatkozunk.

2. Mentés és a beállítások betöltése

- a** - Kattintson a 'Save Settings' / 'Load Settings' [‘Beállítások mentése’ / ‘Beállítások betöltése’] lehetőségre, hogy elmentse / betöltse az aktuális beállításokat.
- b** - Válassza ki a fájl helyét és kattintson a 'Save' / 'Open' [‘Mentés’ / ‘Megnyitás’] lehetőségre.
- c** - Kattintson az 'Apply' → gombra. A Tábla funkciói frissülnek.

3. Monitor feltérképezése - Több monitor használatához

- a** - Kattintson a legördülő menüre, hogy kiválassza, hogyan használja a tollat több monitoron.
- Kattintson az 'Apply' → gombra. A Tábla funkciói frissülnek.

4. A toll gombjai

- a** - Kattintson arra a gombra, amelyet szeretne újra hozzárendelni.
- b** - Kattintson a hozzárendelni kívánt egérműveletre.*
- Kattintson az 'Apply' → gombra. A Tábla funkciói frissülnek.

5. Munkaterület

- a** - Kattintson a 'Full Area' [„Teljes terület”] lehetőségre, hogy használja a Tábla teljes aktív területét. Beállíthatja a munkaterületet a preferált beállításokhoz.
- Kattintson az 'Apply' → gombra. A Tábla funkciói frissülnek.

6. Nyomáspróba

- a** - Érintse meg a fehér területet a tollal, hogy ellenőrizze, hogy a toll megfelelően jelzi-e a nyomást.
- b** - Húzza el a kurzort, hogy beállítsa a nyomás érzékenységét.**
- Kattintson az 'Apply' → gombra. A Tábla funkciói frissülnek.

■ *A funkciók a különböző programokban eltérhetnek.

■ **A használt programnak támogatnia kell a nyomásérzékenységet.

Configurarea tabletei

1. Info

- a** - Faceți dublu clic pe pictograma tabletei cu creion din bara de activități de la partea dreaptă jos a ecranului.
- b** - Asigurați-vă că caseta de selectare este bifată pentru a putea găsi aplicația PenTablet Setting [Configurare tabletă cu creion] în bara de activități.
- c** - Acum puteți începe configurarea tabletei. Consultați „Apply” [„Aplică”] din manual, pentru a actualiza tableta.

2. Setări de salvare și încărcare

- a** - Faceți clic pe „Save Settings”/„Load Settings” [„Salvare setări”/„Încărcare setări”] pentru a salva/încărcă setările curente.
- b** - Selectați locația fișierului și faceți clic pe „Save”/ „Open” [„Salvare”/„Deschidere”].
- c** - Faceți clic pe „Apply” [„Aplică”] → Tableta este actualizată.

3. Maparea monitorului – Pentru a utiliza mai multe monitoare

- a** - Faceți clic pe meniul cu derulare pentru a alege modul de utilizare tabletei cu creion pe mai multe monitoare.
- Faceți clic pe „Apply” [„Aplică”] → Tableta este actualizată.

4. Butoanele creionului:

- a** - Faceți clic pe butonul pe care doriți să îl reatribuiți.
- b** - Faceți clic pe comanda mouse pe care doriți să o atribuiți.*
- Faceți clic pe „Apply” [„Aplică”] → Tableta este actualizată.

5. Suprafața de lucru

- a** - Faceți clic pe „Full Area” [„Toată suprafața”] pentru a utiliza întreaga suprafață activă a tabletei. Puteți configura suprafața de lucru cu setările preferate.
- Faceți clic pe „Apply” [„Aplică”] → Tableta este actualizată.

6. Testarea presiunii

- a** - Atingeți zona albă cu creionul pentru a verifica dacă creionul înregistrează corect presiunea.
- b** - Trageți cursorul pentru a regla sensibilitatea la presiune.**
- Faceți clic pe „Apply” [„Aplică”] → Tableta este actualizată.

- *Funcția poate varia în diferite programe.
- **Sensibilitatea la presiune trebuie să fie suportată de programul utilizat.

Настройка на Вашия таблет

1. Info

- a** - Щракнете двукратно върху иконата Pen Tablet в лентата със задачи долу в дясно на екрана.
- b** - Уверете се, че полето за отметки е маркирано, за да откриете приложението PenTablet Setting в лентата със задачи.
- c** - Сега можете да започнете конфигурация на таблета. В наръчника ще бъде посочено като „Apply“, за да актуализирате таблета.

2. Запазване & Зареждане на настройки

- a** - Щракнете 'Save Settings' / 'Load Settings' [Запазване на настройки / Зареждане на настройки], за да запазите / заредите своите настройки.
- b** - Изберете местоположението на файла и щракнете 'Save' / 'Open'.
- c** - Щракнете на 'Apply' → [„Приложи“] Таблетът се актуализира.

3. Свързване с монитор – За използване на няколко монитора

- a** - Щракнете върху падащото меню, за да изберете как ще използвате таблетът с писалка на няколко монитора.
- Щракнете на 'Apply' → [„Приложи“] Таблетът се актуализира.

4. Бутони на писалката

- a** - Щракнете на бутон, който искате да преназначите.
- b** - Щракнете на функцията на мишката, която искате да назначите.*
- Щракнете на 'Apply' → [„Приложи“] Таблетът се актуализира.

5. Работна зона

- a** - Щракнете 'Full Area' [Пълна зона], за да използвате цялата активна зона на своя таблет. Можете да настроите работна зона по Вашите предпочитания.
- Щракнете на 'Apply' → [„Приложи“] Таблетът се актуализира.

6. Тестване на натиск

- a** - Натиснете бялата зона с писалката си, за да проверите дали тя регистрира коректно натиска.
- b** - Изтеглете курсора, за да регулирате чувствителността на натиск.**
- Щракнете на 'Apply' → [„Приложи“] Таблетът се актуализира.

■ *Функциите може да се различават при различните програми.

■ **Използваната програма трябва да поддържа чувствителност на натиск.

Настройка планшета

1. Информация

- a** - Щелкните дважды значок пера планшета на панели задач в правом нижнем углу экрана.
- b** - Для отображения приложения на панели задач необходимо убедиться, что в поле PenTablet Setting установлен соответствующий флажок.
- c** - Теперь можно начать настройку планшета. В ручном режиме необходимо нажать кнопку «Apply» [«Применить»] для обновления программного обеспечения планшета.

2. Сохранение и загрузка параметров

- a** - Щелкните «Save Settings» / «Load Settings» [«Сохранить параметры» / «Загрузить параметры»] для сохранения или загрузки текущих параметров.
- b** - Выберите расположение файла и щелкните «Save» / «Open» [«Сохранить» / «Загрузить»].
- c** - Щелкните «Apply» [«Применить»] → Программное обеспечение планшета будет обновлено.

3. Сопоставление мониторов - при использовании нескольких мониторов

- a** - Щелкните раскрывающееся меню для выбора способа использования пера планшета на нескольких мониторах.
- Щелкните «Apply» [«Применить»] → Программное обеспечение планшета будет обновлено.

4. Кнопки пера

- a** - Нажмите кнопку, которую необходимо переназначить.
- b** - Щелкните функцию мыши, которую необходимо назначить.*
- Щелкните «Apply» [«Применить»] → Программное обеспечение планшета будет обновлено.

5. Рабочая область

- a** - Щелкните кнопку «Full Area» [«Полная рабочая область»] для использования всей активной рабочей площади планшета. Также рабочую область можно настроить в соответствии с требуемыми параметрами.
- Щелкните «Apply» [«Применить»] → Программное обеспечение планшета будет обновлено.

6. Тестирование силы нажатия

- a** - Коснитесь белого пространства пером для проверки правильности фиксации силы нажатия.
- b** - Перетащите курсор для корректировки чувствительности к нажатию пера.**
- Щелкните «Apply» [«Применить»] → Программное обеспечение планшета будет обновлено.

- *Функция может отличаться в различных программах.
- **Функция чувствительности к нажатию пера должна поддерживаться используемой программой.

Διαμόρφωση της ταμπλέτας σας

1. Info [Πληροφορίες]

- a** - Κάντε διπλό κλικ στο εικονίδιο Pen Tablet στη γραμμή εργασιών, στην κάτω δεξιά περιοχή της οθόνης.
- b** - Βεβαιωθείτε ότι είναι επιλεγμένο το πλαίσιο ελέγχου ώστε να εμφανίζεται η εφαρμογή PenTablet Setting στη γραμμή εργασιών.
- c** - Μπορείτε τώρα να ξεκινήσετε τη διαμόρφωση της Ταμπλέτας. Στο εγχειρίδιο χρησιμοποιείται ο όρος 'Apply' [Εφαρμογή] για την ενημέρωση των ρυθμίσεων της Ταμπλέτας.

2. Αποθήκευση και φόρτωση ρυθμίσεων

- a** - Κάντε κλικ στο 'Save Settings'/'Load Settings' [Αποθήκευση ρυθμίσεων/Φόρτωση ρυθμίσεων] για να αποθηκεύσετε/φορτώσετε τις τρέχουσες ρυθμίσεις.
- b** - Επιλέξτε τη θέση του αρχείου και κάντε κλικ στο 'Save'/'Open' [Αποθήκευση/Άνοιγμα].
- c** - Κάντε κλικ στο 'Apply' [Εφαρμογή] → Οι ρυθμίσεις της Ταμπλέτας ενημερώνονται.

3. Monitor Mapping [Αντιστοίχιση οθόνης] – Για χρήση πολλαπλών οθονών

- a** - Κάντε κλικ στο αναπτυσσόμενο μενού για να επιλέξετε πώς θα χρησιμοποιείτε την πένα και την ταμπλέτα σε πολλαπλές οθόνες.
- Κάντε κλικ στο 'Apply' [Εφαρμογή] → Οι ρυθμίσεις της Ταμπλέτας ενημερώνονται.

4. Pen Buttons [Πλήκτρα πέννας]

- a** - Κάντε κλικ στο πλήκτρο του οποίου θέλετε να αλλάξετε την αντιστοίχιση.
- b** - Κάντε κλικ στην εντολή ποπ-ουπ που θέλετε να αντιστοιχίσετε.*
- Κάντε κλικ στο 'Apply' [Εφαρμογή] → Οι ρυθμίσεις της Ταμπλέτας ενημερώνονται.

5. Work Area [Περιοχή εργασίας]

- a** - Κάντε κλικ στο 'Full Area' [Πλήρης περιοχή] για να χρησιμοποιείτε ολόκληρη την ενεργή περιοχή της Ταμπλέτας. Μπορείτε να διαμορφώσετε την περιοχή εργασίας ανάλογα με τις προτιμήσεις σας.
- Κάντε κλικ στο 'Apply' [Εφαρμογή] → Οι ρυθμίσεις της Ταμπλέτας ενημερώνονται.

6. Δοκιμή πίεσης

- a** - Πατήστε στη λευκή περιοχή με την πένα για να ελέγξετε εάν η πένα καταγράφει σωστά την πίεση.
- b** - Σύρετε τον μηχανισμό για να προσαρμόσετε χειροκίνητα την ευαισθησία στην πίεση.**
- Κάντε κλικ στο 'Apply' [Εφαρμογή] → Οι ρυθμίσεις της Ταμπλέτας ενημερώνονται.

■ *Η λειτουργία ενδέχεται να διαφέρει σε διαφορετικά προγράμματα.

■ **Η ευαισθησία πίεσης πρέπει να υποστηρίζεται από το χρησιμοποιούμενο πρόγραμμα.

Tablet bilgisayarınızın ayarlanması

1. Bilgi

- a** - Ekranın alt sağındaki görev çubuğunda bulunan Kalem Tablet PC Simgesine çift tıklayın.
- b** - PenTablet Setting uygulamasını görev çubuğunda bulmak için, işaret kutusunun onaylandığından emin olun.
- c** - Şimdi Tablet PC'yi yapılandırmaya başlayabilirsiniz. Bu kılavuzda, Tablet PC'yi güncellemek için "Apply" olarak anılacaktır.

2. Ayarların Kaydedilmesi & Yüklenmesi

- a** - Geçerli ayarlarınızı kaydetmek için, "Save Settings" / "Load Settings" üzerine tıklayın.
- b** - Dosya konumunu seçin ve "Save" / "Open" üzerine tıklayın.
- c** - "Apply" üzerine tıklayın. → Tablet PC güncellenir.

3. Monitör Eşleştirme – Çok sayıda monitör kullanmak için

- a** - Kalem tablet PC'yi çok sayıda monitör üzerinde nasıl kullanacağınızı seçmek için, açılır menüyü tıklayın.
- "Apply" üzerine tıklayın. → Tablet PC güncellenir.

4. Kalem Tuşları

- a** - Yeniden atama yapmak istediğiniz düğmeyi tıklayın.
- b** - Atamak istediğiniz fare komutunu tıklayın.*
- "Apply" üzerine tıklayın. → Tablet PC güncellenir.

5. Çalışma Alanı

- a** - Tablet PC'nizin tüm aktif alanını kullanmak için, "Full Area" üzerine tıklayın. Çalışma alanını, tercih ettiğiniz ayarlara göre düzenleyebilirsiniz.
- "Apply" üzerine tıklayın. → Tablet PC güncellenir.

6. Basınç Testi

- a** - Kalemın basıncı doğru şekilde kaydedip kaydetmediğini kontrol etmek için kaleminizle beyaz alana dokunun.
- b** - Basınç hassasiyetini ayarlamak için imleci sürükleyin.**
- "Apply" üzerine tıklayın. → Tablet PC güncellenir.

■ *Fonksiyon, farklı programlarda değişiklik gösterebilir.

■ **Basınç hassasiyeti, kullanılan program tarafından desteklenmelidir.

Podešavanje tableta

1. Info

- a** - Dvapat kliknite na ikonu olovke tableta na programskoj traci u donjem desnom uglu zaslona.
- b** - Pazite da je stavljena kvačica za traženje PenTablet Setting [Postavke olovke tableta] aplikacije na programskoj traci.
- c** - Sada možete započeti s konfiguriranjem tableta. U priručniku će biti navedeno 'Apply' [„Primijeni“] za ažuriranje tableta.

2. Spremanje i učitavanje postavki

- a** - Kliknite na 'Save Settings' / 'Load Settings' [„spremanje postavki / učitavanje postavki“] za spremanje / učitavanje trenutnih postavki.
- b** - Odaberite lokaciju datoteke na disku i kliknite na click 'Save' / 'Open' [„Spremi / otvori“].
- c** - Kliknite na 'Apply'→ [„Primijeni“] Tablet se ažurira.

3. Mapiranje monitora – za korištenje s više monitora

- a** - Kliknite na padajući izbornik za odabir načina na koji želite koristiti olovku tableta na više monitora.
- Kliknite na 'Apply'→ [„Primijeni“] Tablet se ažurira.

4. Tipke na olovci

- a** - Kliknite na tipku kojoj želite promijeniti funkciju.
- b** - Kliknite na komandu miša koju želite dodijeliti.*
- Kliknite na 'Apply'→ [„Primijeni“] Tablet se ažurira.

5. Radna površina

- a** - Kliknite na 'Full Area' [„Cijelo područje“] za korištenje cijele aktivne površine tableta. Možete postaviti radnu površinu prema vlastitim željama.
- Kliknite na 'Apply'→ [„Primijeni“] Tablet se ažurira.

6. Testiranje pritiska

- a** - Dodirnite bijelu površinu olovkom kako biste provjerili da olovka ispravno registrira pritisak.
- b** - Povucite pokazivač kako biste podesili osjetljivost na pritisak.**
- Kliknite na 'Apply'→ [„Primijeni“] Tablet se ažurira.

■ *Funkcija se može razlikovati u različitim programima.

■ **Osjetljivost na pritisak mora biti podržana od strane korištenog programa.

Nastavljanje vašega tabličnega računalnika

1. Informacije

- a** - Dvokliknite ikono tabličnega računalnika s pisalom v vaši opravljeni vrstici v spodnjem desnem delu zaslona.
- b** - Prepričajte se, da je potrditveno polje označeno, da najdete aplikacijo PenTablet Setting v vaši opravljeni vrstici.
- c** - Sedaj lahko pričnete s konfiguriranjem tabličnega računalnika. V priročniku se bo sklicevalo na »Apply« za posodobitev tabličnega računalnika.

2. Nastavitve shranjevanja in nalaganja

- a** - Kliknite »Save Settings«/»Load Settings«, da shranite/naložite vaše trenutne nastavitve.
- b** - Izberite lokacijo datoteke in kliknite »Save«/ »Open«.
- c** - Kliknite na »Apply«→ Tablični računalnik se posodablja.

3. Mapiiranje monitorja – Za uporabo več monitorjev

- a** - Kliknite spustni meni, da izberete način uporabe tabličnega računalnika s pisalom na več monitorjih
- Kliknite na »Apply«→ Tablični računalnik se posodablja.

4. Gumbi pisala

- a** - Kliknite na gumb, ki ga želite ponovno določiti.
- b** - Kliknite na ukaz miške, ki ga želite določiti.*
- Kliknite na »Apply«→ Tablični računalnik se posodablja.

5. Delovno območje

- a** - Kliknite na »Full Area«, da uporabite polno aktivno območje vašega tabličnega računalnika. Delovno območje lahko nastavite v skladu z vašimi želenimi nastavitvami.
- Kliknite na »Apply«→ Tablični računalnik se posodablja.

6. Preverjanje pritiska

- a** - S pisalom tapnite na belo območje, da preverite ali pisalo pravilno zaznava pritisk.
- b** - Povlecite kazalnik, da prilagodite občutljivost pritiska.**
- Kliknite na »Apply«→ Tablični računalnik se posodablja.

■ *Funkcija se lahko v različnih programih razlikuje.

■ **Program mora podpirati občutljivost pritiska.

Configuração do seu tablet

1. Informações

- a** - Clique duas vezes no ícone de caneta do tablet na barra de ferramentas no canto direito inferior da tela.
- b** - Certifique-se de que a caixa de seleção esteja marcada para encontrar a aplicação PenTablet Setting [Configuração da caneta do tablet] na barra de tarefas.
- c** - Agora você pode começar a configurar o tablet. No manual constará "Apply" [Aplicar] para atualizar o tablet.

2. Como salvar e carregar configurações

- a** - Clique em "Save Settings" / "Load Settings" [Salvar configurações / Carregar configurações] para salvar / carregar suas configurações atuais.
- b** - Escolha o local do arquivo e clique em "Save" / "Open" [Salvar / Abrir].
- c** - Clique em "Apply" [Aplicar] → O tablet está sendo atualizado.

3. Mapeamento de monitor – Para uso com vários monitores

- a** - Clique no menu suspenso para escolher como usar a caneta do tablet em vários monitores.
- Clique em "Apply" [Aplicar] → O tablet está sendo atualizado.

4. Botões de caneta

- a** - Clique no botão que deseja reatribuir.
- b** - Clique no comando do mouse que deseja atribuir.*
- Clique em "Apply" [Aplicar] → O tablet está sendo atualizado.

5. Área de trabalho

- a** - Clique em "Full Area" [Área total] para utilizar a área ativa total do seu tablet. Você pode configurar a área de trabalho às suas configurações preferenciais.
- Clique em "Apply" [Aplicar] → O tablet está sendo atualizado.

6. Testes de pressão

- a** - Toque na área branca com sua caneta para verificar se a caneta registra a pressão corretamente.
- b** - Arraste o cursor para ajustar a sensibilidade de pressão.**
- Clique em "Apply" [Aplicar] → O tablet está sendo atualizado.

■ *A função pode variar em diferentes programas.

■ **A sensibilidade de pressão deve ser compatível com o programa utilizado.

Настроювання планшета

1. Інфо

- a** - Клацніть двічі значок із зображенням пера та планшета на панелі завдань праворуч у нижній частині екрана.
- b** - Переконайтесь, що прапорець PenTablet Setting встановлено, аби програма відображалася на панелі завдань.
- c** - Тепер можна розпочинати конфігурацію планшета. У ручному режимі необхідно натиснути кнопку «Apply» [«Застосувати»] для оновлення програмного забезпечення планшета.

2. Збереження та завантаження параметрів

- a** - Клацніть «Save Settings» / «Load Settings» [«Зберегти параметри» / «Завантажити параметри»] для збереження або завантаження параметрів.
- b** - Виберіть розташування файлу і клацніть «Save» / «Open» [«Зберегти» / «Відкрити»].
- c** - Клацнути «Apply»→ [«Застосувати»] Програмне забезпечення планшета буде оновлено.

3. Зіставлення моніторів - для використання з декількома моніторами

- a** - Клацніть розкривне меню, щоб вибрати спосіб використання пера планшета на декількох моніторах.
- Клацнути «Apply»→ [«Застосувати»] Програмне забезпечення планшета буде оновлено.

4. Кнопки пера

- a** - Натиснути кнопку, яку необхідно повторно призначити.
- b** - Клацнути функцію миші, яку необхідно призначити.*
- Клацнути «Apply»→ [«Застосувати»] Програмне забезпечення планшета буде оновлено.

5. Робоча область

- a** - Клацніть «Full Area» [«Повна робоча область»] для використання усієї активної площі планшета. Робочу область можна налаштувати згідно з користувацькими потребами.
- Клацнути «Apply»→ [«Застосувати»] Програмне забезпечення планшета буде оновлено.

6. Тестування сили натискання

- a** - Торкніться білого поля пером, щоб перевірити, наскільки правильно фіксується сила натискання.
- b** - Перетягніть курсор, щоб настроїти чутливість до натискання пером.**
- Клацнути «Apply»→ [«Застосувати»] Програмне забезпечення планшета буде оновлено.

- *Функція може відрізнятись у різних програмах.
- **Функція чутливості до натискання пером має підтримуватись програмою, що використовується.