

---

[www.klikaanklikuit.nl](http://www.klikaanklikuit.nl)

---

**KlikAan KlikUit<sup>®</sup>**

SECURITY PLUS-LINE  
ALSET-2000

## SNELLE INSTALLATIEGIDS



**Item 70116 Versie 1.0**

Op [www.klikaanklikuit.nl](http://www.klikaanklikuit.nl) vindt u altijd  
de meest recente gebruiksaanwijzingen

# ALSET-2000 DRAADLOOS BEVEILIGINGSSYSTEEM

Lees de handleiding zorgvuldig door. Als u deze instructies niet volgt, kan dit gevaarlijk zijn. Bij onjuiste installatie vervalt de garantie op deze producten.

### **COMPATIBILITEIT**

De beveiligingsset werkt met de ALSIR-2000, ALMST-2000, ALMDT-2000 en ALKCT-2000.

### **FUNCTIONALITEIT**

Draadloze beveiligingsset voor het alarmeren van de gebruiker en zijn/haar burens wanneer een sensor wordt geactiveerd.

### **SMARTPHONE/TABLET-FUNCTIES**

Door het combineren van deze producten met het OCTOPUS control station (ICS-2000), kunt u uw alarm ook in- of uitschakelen via uw tablet en/of smartphone en pushmeldingen ontvangen als u niet thuis bent.

Ga voor meer informatie naar [klikaankluit.nl](http://klikaankluit.nl)

### **DRAADLOOS RADIOSIGNAAL**

- Het signaal van 868 MHz gaat door muren, ramen en deuren heen.
- Bereik maximaal 120 m (onder optimale omstandigheden).
- Het bereik is afhankelijk van plaatselijke omstandigheden, zoals de aanwezigheid van metalen. De metaaldeeltjes in bijvoorbeeld dubbele beglazing (HR-glas), kunnen een verlaging van het bereik van draadloze signalen geven.
- Er kunnen beperkingen zijn aan het gebruik van deze apparaten buiten de EU. Controleer, indien van toepassing, of dit apparaat aan de plaatselijke voorschriften voldoet.

**BATTERIJ**

Neem de batterij uit het apparaat als u het apparaat gedurende langere tijd niet gebruikt. Extreme temperaturen verminderen de capaciteit en de levensduur van de batterij.

Batterijen mogen niet in stukken worden gehakt of verbrand. Batterijen moeten volgens de plaatselijke afvalverwerkingsvoorschriften worden weggeworpen. Lever ze in voor recycling. Gooi batterijen niet weg met het normale huishoudafval.

**LEVENSONDERSTEUNING**

Gebruik Klikaanklikuit-producten nooit voor levensondersteunende systemen of andere toepassingen waarbij storingen levensbedreigende gevolgen kunnen hebben.

**INTERFERENTIE**

Interferentie kan de werking van alle omroepzenders en -ontvangers negatief beïnvloeden. De afstand tussen 2 ontvangers of zenders dient minstens 50 cm te zijn.

**REPARATIES**

Probeer deze producten niet zelf te repareren. De apparaten bevatten geen onderdelen die door de gebruiker kunnen worden gerepareerd.

**WATERBESTENDIG**

In deze set is alleen de sirene waterbestendig (IP-44) en kan zowel binnenshuis en buitenshuis worden geplaatst. De overige producten kunnen alleen binnenshuis worden geplaatst.

**REINIGING**

Reinig deze producten met een droge doek. Gebruik geen agressieve chemicaliën, oplosmiddelen of sterke reinigingsmiddelen.

**HANTEREN**

Laat de apparaten niet vallen, stoot de apparaten nergens tegenaan en schud ze niet. Een ruwe behandeling kan de interne elektronische schakelingen en fijne mechaniek beschadigen.

**HUISDIEREN**

De infrarood bewegingssensor kan door huisdieren worden geactiveerd.

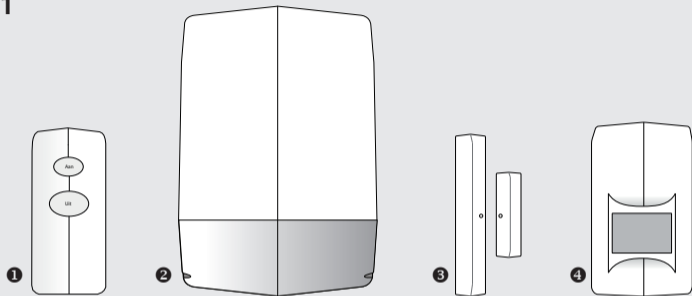
**OMGEVING**

De producten dienen niet aan extreme hitte of koude te worden blootgesteld. Dit kan de schakelingen en de batterijen beschadigen of de levensduur verkorten.

**DISCLAIMER**

Deze producten zijn een basaal afschrikmiddel tegen indringers. Het blijft echter de verantwoordelijkheid van de eindgebruiker om zijn/haar huis deugdelijk tegen inbraak te beschermen. Daarom kan Klikaanklikuit niet verantwoordelijk of aansprakelijk worden gehouden voor schade als gevolg van inbraak, indringers, ongeoorloofde toegang of vandalisme.

# 1



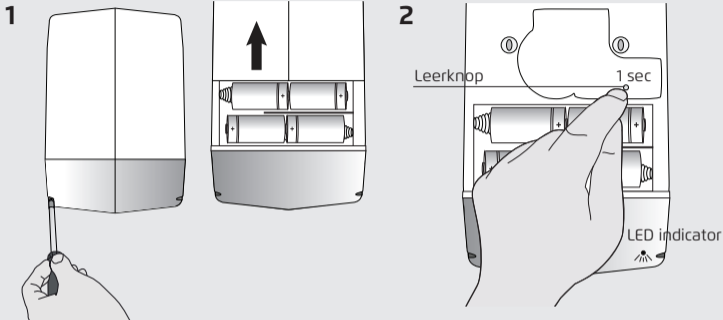
## 1. Inhoud van de verpakking

De verpakking bevat de volgende producten:

- ❶ ALKCT-2000 Afstandsbediening
- ❷ ALSIR-2000 Sirene
- ❸ ALMST-2000 Deur/raam contact sensor
- ❹ ALMDT-2000 Bewegingssensor

**i** OPMERKING: Dit is een gids voor een snelle installatie. Ga naar [klikaanklikuit.nl](http://klikaanklikuit.nl) voor gedetailleerdere informatie over de individuele producten zoals:

- Specificaties
- Montage
- Resetten/ontkoppelen
- Anti-sabotage schakelaar
- LED-indicaties

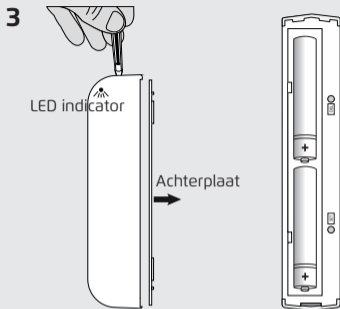


### 1. De ALSIR openen en de batterijen plaatsen

Open de sirene door de twee schroeven onderaan de lichtkap los te draaien. Als de schroeven zijn verwijderd, kan de kap van de sirene open worden geschoven. Plaats vier 1,5V D-alkalinebatterijen (niet meegeleverd) in de sirene als de kap van de sirene is opengeschoven. Let op de juiste polariteit van de batterijen.

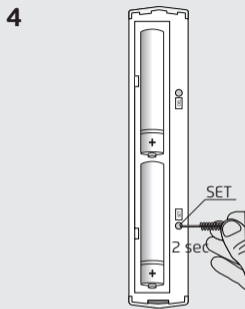
### 2. De ALSIR in de leermodus zetten

Schuif de kap open en houd de leerknop van de sirene 1 seconde ingedrukt om de leermodus te activeren. De LED van de sirene knippert (in de lichtkap). De leermodus duurt 12 seconden.



### 3. De ALMST openen en de batterijen plaatsen

Druk met een scherp voorwerp op de bovenkant van de magnetische sensor en haal de achterplaat eraf. Steek twee 1,5V AAA-alkalinebatterijen in de opening (niet meegeleverd). Let op de juiste polariteit van de batterijen (plaats de plus en min aan de juiste kant)

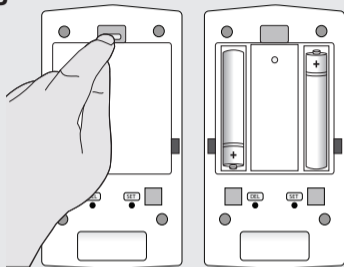


### 4. De ALMST met de ALSIR koppelen

Zet de ALSIR in de leermodus (zie stap 2). Nadat u de ALSIR in de leermodus hebt gezet, stuurt u een koppelingssignaal door met een scherp voorwerp op de SET-knop naast de batterijhouder van de magnetische sensor te drukken. De LED-indicator van de ALMST knippert 5 keer om te bevestigen dat het koppelen is uitgevoerd.



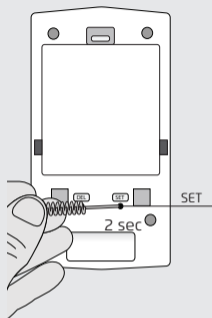
5



### 5. De ALMDT openen en de batterijen plaatsen

Open de batterijhouder aan de achterzijde van de bewegingssensor door op het lipje te drukken en het batterijdeksel te verwijderen. Plaats twee 1,5V AA-alkalinebatterijen zoals hierboven getoond (niet meegeleverd). Let op de juiste polariteit van de batterijen (plaats de plus en min aan de juiste kant). Sluit de batterijhouder.

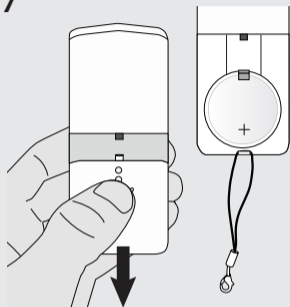
6



### 6. De ALMDT met de ALSIR koppelen

Zet de ALSIR in de leermodus (zie stap 2). Nadat u de ALSIR in de leermodus hebt gezet, stuurt u een koppelingssignaal door met een scherp voorwerp op de SET-knop aan de achterkant van de sensor te drukken. De LED-indicator van de ALMDT knippert 5 keer om te bevestigen dat het koppelen is uitgevoerd.

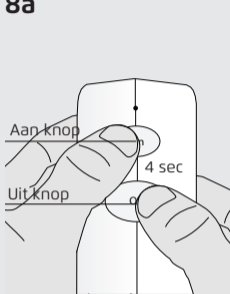
7



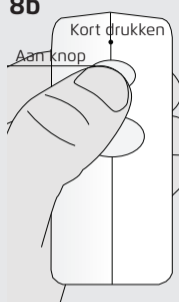
## 7. ALKCT openen en batterij plaatsen

Open de batterijhouder aan de achterkant van de ALCKT door het klepje omlaag te schuiven. Plaats de meegeleverde 3V CR2477-batterij en eventueel het sleutelhanger koord. Sluit vervolgens de batterijhouder. Ga voor meer informatie over het vervangen en aanschaffen van nieuwe batterijen naar [klikaankluit.nl](http://klikaankluit.nl)

8a



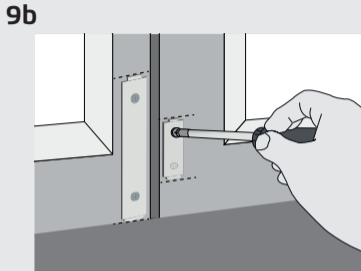
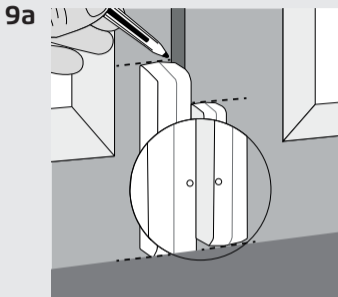
8b



## 8. De ALKCT met de ALSIR koppelen

**8a.** Zet de ALSIR in de leermodus (zie stap 2). Zet de ALKCT in de koppelingsmodus door eerst gelijktijdig gedurende 4 seconden op de AAN- en UIT-knop te drukken (totdat de LED van de ALKCT knippert).

**8b.** Druk kort op de AAN-knop om met de sirene te koppelen. De LED-indicator van de ALKCT knippert 5 keer om te bevestigen dat het koppelen is uitgevoerd.



## 9. Monteren van de ALMST

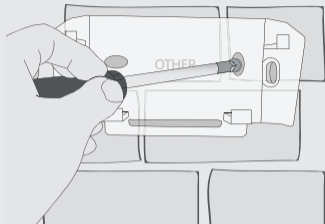
### 9a. Plaats ALMST

Plaats de contact sensor op het raam of de deur en zorg ervoor dat beide uiteinden van de twee onderdelen met elkaar zijn uitgelijnd. Markeer de boven- en onderkant van beide onderdelen. Verwijder de sensor onderdelen na het markeren van de posities.

### 9b. De ALMST bevestigen

Schroef of plak beide achterplaten van de contact sensor op het raam of de deur volgens de aangebrachte markeringen. Zorg ervoor dat bij het vastzetten van de achterplaten beide onderdelen worden gemonteerd met zo weinig mogelijk ruimte ertussen (max. 5 mm). Plaats beide onderdelen van de contact sensor terug op de gemonteerde achterplaten. Opmerking: Gedetailleerdere montage-instructies voor de contact sensor zijn beschikbaar op [klikaanklikuit.nl](http://klikaanklikuit.nl)

10a

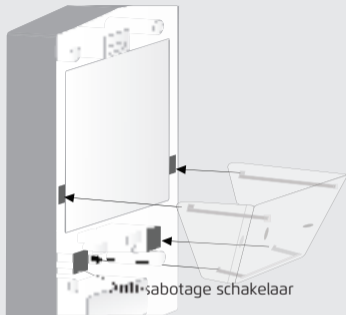


## 10. De ALMDT monteren

### 10a. De achterplaat monteren

Monteer de achterplaat van de bewegingssensor op een vlak oppervlak en zet de plaat met schroeven vast. (Schroeven worden meegeleverd).

10b

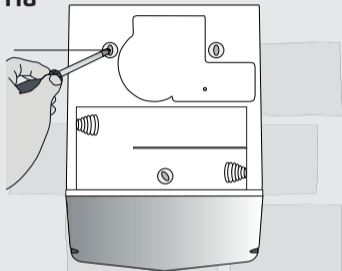


### 10b. De ALMST bevestigen

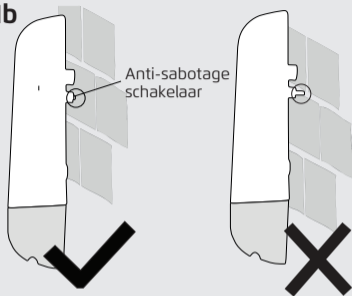
Plaats de ALMDT op de achterplaat en schuif deze vast tot er een klik klinkt. Zorg ervoor dat de achterplaat is vastgezet op de plaats van de anti-sabotage schakelaar.

Opmerking: Gedetailleerdere montage-instructies voor de bewegingssensor zijn beschikbaar op [klikaankluit.nl](http://klikaankluit.nl)

11a



11b



## 11. De ALSIR monteren

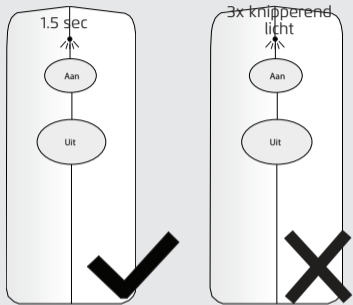
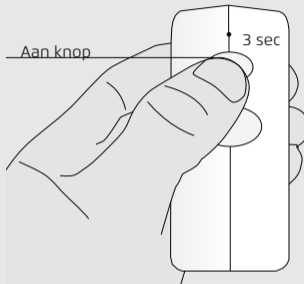
### 11a. Monteer de ALSIR

Om de sirene te monteren schuift u de kap eraf (zie stap 1), verwijdert u de batterijen en schroeft u de behuizing met schroeven op een vlakke ondergrond met gebruik van de schroefgaten. (Schroeven worden meegeleverd). Zorg ervoor dat de anti-sabotage schakelaar is ingedrukt tegen het oppervlak nadat de sirene is gemonteerd.

### 11b. De ALSIR plaatsen

Als de sirene aan een wand wordt bevestigd, zorgt u er dan voor dat de anti-sabotage schakelaar niet op een groef of barst in de wand wordt geplaatst. Zorg ervoor dat de anti-sabotage schakelaar zo op de wand wordt geplaatst dat deze stevig wordt ingedrukt. Sluit de kap weer. Opmerking: Gedetailleerdere montage-instructies voor de sirene zijn beschikbaar op [klikaankluit.nl](http://klikaankluit.nl)

12



## 12. De sirene aan zetten

Om de sirene aan te zetten houdt u de AAN-knop op de ALKCT gedurende 3 seconden ingedrukt.

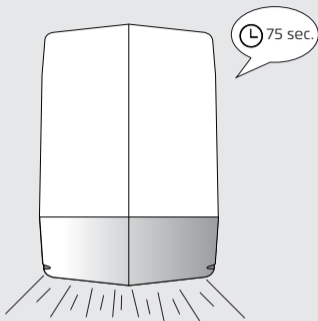
Als de sirene aan is gezet, brandt de LED op de ALKCT gedurende 1,5 seconde.

Als de sirene niet correct is aangezet, knippert de LED op de ALKCT 3 keer kort.

Controleer de volgende punten als de sirene niet correct is aangezet.

- Bevindt de sirene zich binnen het bereik
- Zijn de batterijen van de sirene leeg
- Zijn de batterijen van de afstandsbediening leeg
- Bevindt zich een ander draadloos apparaat in de buurt

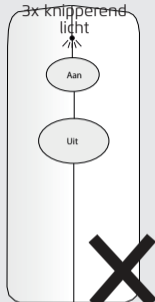
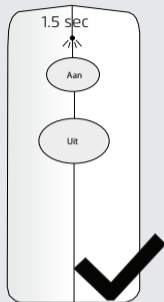
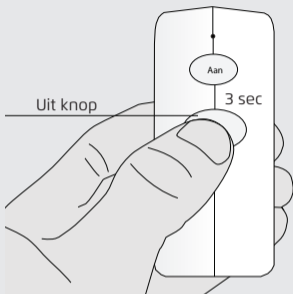
13



### 13. Uitlooptijd

Als de sirene is aangezet, heeft u 75 seconden de tijd om naar buiten te lopen. Binnen deze 75 seconden controleert het systeem of alle sensoren reageren en kunt u het gebouw verlaten zonder het alarm te activeren. Tijdens de uitlooptijd zullen de sensoren niet reageren. Als er gedurende de uitlooptijd een deur of raam open staat, klinkt het alarm gedurende 20 seconden om u er aan te herinneren dat een van de deuren of ramen niet is gesloten. Nadat het raam of de deur is gesloten, stopt het alarm en gaat de sirene weer aan.

## 14



## 14. De sirene uit zetten

Om de sirene uit te zetten houdt u de UIT-knop op de ALKCT gedurende 3 seconden ingedrukt.

Als de sirene uit is gezet, brandt de LED op de ALKCT gedurende 1,5 seconde.

Als de sirene niet correct uit is gezet, knippert de LED op de ALKCT 3 keer kort.

Controleer de volgende punten als de sirene niet correct uit is gezet:

- Bevindt de sirene zich binnen het bereik
- Zijn de batterijen van de sirene leeg
- Zijn de batterijen van de afstandsbediening leeg
- Bevindt zich een ander draadloos apparaat in de buurt





Lever het product indien mogelijk na gebruik in bij een inzamelplaats voor hergebruik.  
Gooi het product niet weg bij het huishoudafval.  
Op [www.klikaanklikuit.nl](http://www.klikaanklikuit.nl) vindt u altijd de meest recente aanwijzingen.

### Garantie

- Dit product heeft één jaar garantie op materiaal- en/of constructiefouten, vanaf de aankoopdatum. Bewaar de aankoopnota, daar deze geldt als enig geldig garantiebewijs.
- Voorkom foutieve handelingen bij gebruik en/of installatie door de gebruiksaanwijzing eerst zorgvuldig te lezen. De garantie vervalt indien er sprake is van onoordeelkundig gebruik, reparatie door u of derden, of breuk van kunststof delen.
- Ga voor garantie terug naar de winkel van aankoop. Het defecte product dient vergezeld te zijn van het originele aankoopbewijs.

### Copyright

Het is verboden om zonder toestemming van Trust International B.V. deze handleiding of delen daarvan te reproduceren. Wijzigingen, druk- en/of zetfouten voorbehouden.



Voor ondersteuning en FAQ ga naar [klikaanklikuit.nl](http://klikaanklikuit.nl)

**CE Verklaring van overeenstemming**

Trust International B.V. verklaart hiermee dat het KlikAanKlikUit product, te weten:

Model: ALSET-2000 Draadloos beveiligingssysteem  
Itemnummer: 70116  
Bestemd voor gebruik: Binnen/Buitenshuis

in overeenstemming is met de vereiste CE richtlijnen: EMC Directive (2004/108/EC), Low Voltage Directive (2006/95/EC), ROHS Directive (2011/65/EC), R&TTE Directive (1999/5/EC) en voldoet aan alle technische voorschriften die voor de genoemde producten van toepassing zijn binnen de volgende normen:

EN 300-220-1	EN 55014-2
EN 300-220-2	EN 50581:2012
EN 301489-1	
EN 301489-3	
EN 60950-1	
EN 55014-1	

Fabrikant / gemachtigde,



H. Donker, Procurement Director

Dordrecht, 8 September 2015

**Trust International B.V.**  
LAAN VAN BARCELONA 600  
3317DD DORDRECHT  
NEDERLAND  
[www.klikaanklikuit.nl](http://www.klikaanklikuit.nl)