

Handleiding

Elektrische kettingzaag



Lees deze handleiding voor je eigen veiligheid
voordat je de elektrische kettingzaag in gebruik neemt.

Bewaar deze handleiding voor toekomstig gebruik.



Inhoudsopgave

Algemene veiligheidsregels	Pagina 3
Onderdelen	Pagina 6
Montage	Pagina 7
Werking	Pagina 9
Onderhoud	Pagina 13
Accessoires en specificaties	Pagina 16

Algemene veiligheidsregels



Waarschuwing! Lees voor gebruik de handleiding zorgvuldig door. Wanneer je deze handleiding niet gebruikt kan dat resulteren in ernstig letsel.

Bewaar deze instructies voor toekomstig gebruik!

Werkomgeving



1. Werk alleen in een goed verlichte omgeving.
2. Houd de werkomgeving schoon en opgeruimd.
3. Gebruik elektrisch gereedschap niet in een omgeving waar explosiegevaar heerst door de aanwezigheid van ontvlambare vloeistoffen, gassen of materialen. Elektrisch gereedschap vonkt, waardoor deze kunnen ontbranden.
4. Houd kinderen en dieren op veilige afstand van elektrisch gereedschap.
5. Controleer of er zich geen objecten in of op het te zagen object bevinden die de kettingzaag kunnen beschadigen.

Elektrische veiligheid



1. Sluit elektrisch gereedschap aan op een geschikt stopcontact om de kans op een elektrische schok te verkleinen. Doe geen aanpassingen aan de stekker en gebruik nooit een stekkeradapter.
2. Vermijd tijdens het werken met de kettingzaag lichaamscontact met gearde oppervlakken, zoals pijpen, radiatoren, fornuizen en koelkasten. Wanneer je lichaam geard is, wordt de kans op een elektrische schok vergroot.
3. Stel de elektrische kettingzaag niet bloot aan regen of andere natte en vochtige omstandigheden. Gebruik de kettingzaag nooit voor het knippen van een natte heg.
4. Sluit de kettingzaag altijd aan op een geard stopcontact met een maximale netspanning van 240V. Maak gebruik van een aardlekschakelaar die de stroomtoevoer onderbreekt als de aardlekstroom hoger is dan 30 mA.
5. Ga zorgvuldig om met het netsnoer. Draag de elektrische kettingzaag nooit aan het netsnoer. Trek nooit aan het netsnoer om deze uit het stopcontact te verwijderen. Let op dat het netsnoer niet in aanraking komt met hitte, olie, scherpe randen en de bewegende delen van de kettingzaag.
6. Let op dat het netsnoer niet in de buurt van het zaagblad komt en niet verstrikt kan raken in takken.
7. Wanneer je de kettingzaag buitenshuis gebruikt, maak dan gebruik van een verlengsnoer dat geschikt is voor buitengebruik.
8. Zet de kettingzaag direct uit en verwijder de stekker uit het stopcontact wanneer het netsnoer beschadigd raakt.



Persoonlijke veiligheid

1. Laat personen die niet bekend zijn met het gebruik van de kettingzaag deze niet gebruiken voordat ze de handleiding gelezen en begrepen hebben. Kinderen van 16 jaar of jonger mogen deze kettingzaag niet gebruiken.



2. Wanneer je niet bekend bent met de werking van een kettingzaag, is het aanbevolen om eerst te oefenen met het zagen van stammen op een zaagbok.
3. Alertheid en gezond verstand zijn essentieel tijdens het werken met de kettingzaag. Gebruik de kettingzaag nooit wanneer je vermoeid bent of onder de invloed van drugs, alcohol of medicatie.
4. Maak gebruik van veiligheidsaccessoires. Draag altijd een veiligheidsbril en gehoorbescherming. Het dragen van een stofmasker, antislipschoenen, een veiligheidshelm is aanbevolen om letsel te voorkomen.
5. Draag vibratiebestendige werkhandschoenen. Als je het gevoel in je handen of vingers verliest, stop dan direct met werken. Raadpleeg een arts.
6. Draag gepaste kleding. Draag geen losse kleding of sieraden. Houd je haar, kleding en handschoenen weg bij de bewegende delen van de kettingzaag. Zo voorkom je dat deze door de bewegende delen gegrepen worden.
7. Houd de kettingzaag altijd vast met beide handen.
8. Raak het zaagblad van de kettingzaag niet aan.
9. Reik niet te ver wanneer je met de kettingzaag werkt. Houd je balans en blijf met twee voeten op de grond staan. Zo houd je betere controle over de kettingzaag tijdens onverwachte situaties.

Gebruik en onderhoud

1. Controleer de kettingzaag en het netsnoer vóór elk gebruik op beschadigingen, verkeerde uitlijning van de bewegende delen en losse onderdelen. Volg de onderhoudsinstructies in deze handleiding voor optimaal en veilig gebruik van de kettingzaag.
2. Schakel de kettingzaag uit en verwijder de stekker uit het stopcontact voordat je reparaties of onderhoud uitvoert, zoals het reinigen van het apparaat of het wisselen van de ketting of het zaagblad.
3. Gebruik de kettingzaag niet wanneer de aan-/uitschakelaar niet werkt. Laat de kettingzaag in dit geval repareren door een gekwalificeerd monteur.
4. Zorg ervoor dat de kettingzaag niet onbedoeld start. Zorg dat de aan-/uitschakelaar in de uit-positie staat voordat je de kettingzaag oppakt of aansluit op een stopcontact.
5. Houd de kettingzaag altijd met beide handen vast wanneer de motor draait. Houd de rechterhand op de achterste handgreep en de linkerhand op de voorste handgreep. Gebruik een goede grip door je duim en vingers om de handvaten te plaatsen.



6. Zorg ervoor dat de kettingzaag niet in contact staat met andere voorwerpen wanneer je deze start.
7. De kettingzaag is uitsluitend geschikt voor het zagen van hout.
8. Wees extra alert wanneer je dunne takken zaagt. Deze kunnen tegen jou en de kettingzaag aankomen. Dit kan je uit balans brengen.
9. Wees alert bij het zagen van een tak die onder spanning staat, om geen verwondingen op te lopen.

10. Gebruik de kettingzaag uitsluitend terwijl je op de grond staat. De kettingzaag gebruiken terwijl je in een boom bevindt kan leiden tot levensgevaarlijke situaties.
11. Wees alert op terugslag van de kettingzaag. De terugslag is de opwaartse beweging van het zaagblad, die optreedt wanneer de punt van het zaagblad een voorwerp raakt. Terugslag kan leiden tot controleverlies van de kettingzaag en ernstige verwondingen.
12. Overbelast de kettingzaag niet door te dikke stammen te zagen.
13. Schakel de kettingzaag uit wanneer je deze korte of langere tijd onbeheerd achterlaat.
14. Gebruik de kettingzaag niet wanneer deze beschadigd of incompleet is.
15. Doe geen aanpassingen aan de kettingzaag.
16. Verwijder gereedschappen die je gebruikt hebt voor onderhoud of reparaties van de kettingzaag voordat je deze inschakelt.
17. Houd het netsnoer uit de buurt van het zaagblad van de kettingzaag.
18. Houd de kettingzaag schoon en scherp. Vervang de ketting en het zaagblad wanneer deze beschadigd zijn.
19. Laat onderhoud en reparaties die niet in deze handleiding beschreven staan altijd uitvoeren door een monteur. Gebruik te allen tijde identieke, originele reserveonderdelen.
20. Bewaar de kettingzaag buiten het bereik van kinderen.
21. Bewaar de kettingzaag op een droge plaats.

Onderdelen

1. Kettingrem
2. Voorste handgreep
3. Dop oliereservoir
4. Achterste handgreep
5. Netsnoer en stekker
6. Trekontlasting
7. Aan-/uitschakelaar
8. Oliepeilvenster
9. Aandrijfwielbehuizing
10. Kettingspanner
11. Zaagblad
12. Zaagketting
13. Gashendelvergrendeling
14. Bumper spike
15. Zaagbladbeschermer



Montage

Zaagblad monteren en zaagketting spannen

Waarschuwing! De ketting is erg scherp. Draag bij het monteren hiervan werkhandschoenen.

1. Plaats het zaagblad op de kettingzaag.



2. Plaats de ketting op het zaagblad. **Let op!** Bevestig de ketting in de juiste richting. Deze is met pijlen aangegeven op de zaagketting.



3. Plaats de kunststof kap terug op de zaag en draai de zwarte draaiknop iets aan. Span daarna met de oranje stelknop de ketting. Draai deze in de richting van de pijl om de spanning te verhogen. Til de ketting op en draai aan de stelknop totdat de ketting de rand van het zaagblad raakt. Wanneer je de gemonteerde ketting optilt, zou er een ruimte van 5 tot 8 mm tussen de ketting en het zaagblad moeten zitten. Draai daarna de zwarte knop aan tot deze vastzit.



Let op! Een nieuwe ketting kan iets uitlopen aan het begin. Controleer de spanning regelmatig en pas deze aan waar nodig. Een te losse ketting kan gemakkelijk ontsporen en schade aanbrengen aan de machine en/of aan jou en je omgeving.

Werking

Let op! Sluit de kettingzaag altijd aan op een geaard stopcontact met een maximale netspanning van 230-240V. Maak gebruik van een aardlekschakelaar die de stroomtoevoer onderbreekt als de aardlekstroom hoger is dan 30 mA.

Waarschuwing! Het is gevaarlijk om de kettingzaag te gebruiken als er onderdelen missen of beschadigd zijn. Zorg voor gebruik dat alle onderdelen inclusief het zaagblad en de ketting goed gemonteerd zijn.

De kettingzaag starten en uitzetten

1. Sluit de kettingzaag aan op een geschikt verlengsnoer. Maak voor gebruik een lus in het netsnoer en plaats de lus over de haak aan de binnenzijde van de achterste handgreep.
2. Vul het oliereservoir met 120 ml kettingolie.
3. De kettingzaag inschakelen: druk tegelijkertijd de schakelaar op de achterste en de voorste handgreep in.
4. De kettingzaag uitschakelen: laat de schakelaars los.
5. Door de rem zullen de messen binnen een halve seconde na het loslaten van een van de schakelaars stilstaan. Een vonk zichtbaar in de bovenste ventilatieopeningen is normaal en is niet schadelijk voor jou of de machine.

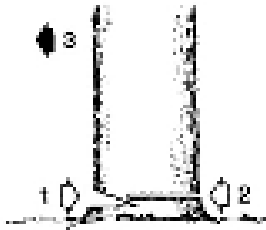
Zagen

Waarschuwing! Voordat je gebruik maakt van de kettingzaag dien je alle veiligheidsregels te hebben doorgelezen. Zo kun je veilig te werk gaan.

1. Volg altijd alle veiligheidsregels op. De kettingzaag is alleen geschikt voor het zagen van hout, en mag niet gebruikt worden voor andere materialen. De vibratie en terugslag kunnen variëren, dit is afhankelijk van het type hout dat wordt gezaagd.
2. Gebruik de kettingzaag niet als hefboom of om objecten te verplaatsen. Pas de kettingzaag niet aan en gebruik geen onderdelen die niet worden aanbevolen door de fabrikant.
3. Het is niet nodig om de kettingzaag te forceren tijdens het zagen. Gebruik alleen lichte druk als de motor op vol vermogen draait.
4. Wanneer de kettingzaag vastzit in een zaagsnede, gebruik dan geen geweld om deze los te krijgen. Maak gebruik van een hefboom om de kettingzaag los te krijgen.

Boom omzagen

Waarschuwing! Wanneer je een boom omzaagt is het belangrijk om mensen in de omgeving hierover te informeren.



1. *Inkepingsnede.*
2. *Valsnede*
3. *Valrichting van de boom.*

1. Bepaal de valrichting op basis van de windrichting, naar welke kant de boom helt en de positie van zware takken.
2. Maak de omgeving rond de boom schoon en verwijder obstakels. Zorg voor een pad dat je kunt volgen als de boom omvalt.
3. Maak een zaagsnede van 1/3 aan de kant waar de boom naartoe moet vallen.
4. Maak nu aan de andere kant van de boom een zaagsnede. Deze moet iets hoger liggen van de inkeping aan de andere kant van de boom.

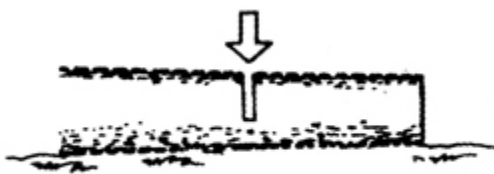
Boomstam zagen

Waarschuwing! Wees altijd alert op je houding en balans. Ga niet op de boomstam staan.

Waarschuwing! Wees alert bij het omrollen van de boomstam, vooral als je op een helling werkt. Sta altijd met je gezicht bergopwaarts gericht.

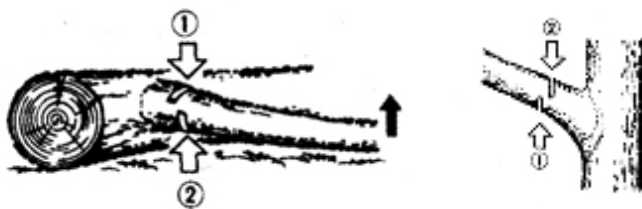
Waarschuwing! Volg altijd de veiligheidsinstructies op om een terugslag te voorkomen.

Een boomstam die op de grond ligt dien je tot halverwege te zagen. Dan moet de boomstam omgerold worden en kan er vanaf de andere kant worden gezaagd.



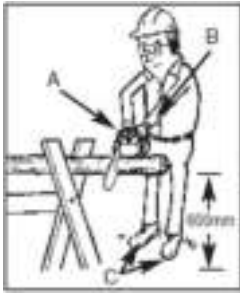
Takken zagen

Bij een gebroken tak: controleer eerst vanaf welke kant de tak gebroken is. Maak aan deze kant de eerste zaagsnede. Maak het af door aan de andere kant te zagen. **Let op!** De tak kan terugveren.



Bij het zagen van takken aan de boom dient de zaagsnede eerst aan de onderkant gemaakt te worden. Vanaf de bovenzijde kan de tak afgezaagd worden.

Zagen met een zaagbok



1. Houd de zaag stevig vast met twee handen en houd de zaag aan de rechterkant van je lichaam tijdens het zagen (A).
2. Houd je linkerarm zo recht mogelijk (B).
3. Sta stevig op beide voeten (C).
4. Zorg dat de afstand van de grond tot de te zagen stam ongeveer 60 cm is.

Terugslag voorkomen

Terugslag kan op verschillende manieren optreden: wanneer de bewegende ketting bij de neus of punt van de geleider een object raakt, of wanneer het hout insluit en de zaagketting in de zaagsnede vastklemt. In sommige gevallen kan contact met de punt of de neus een bliksemsnelle terugslag veroorzaken, waarbij de geleider omhoog en naar achteren in de richting van de gebruiker wordt geduwd. Wanneer de zaagketting langs de bovenkant van de geleider wordt vastgeklemd, kan de geleider snel in de richting van de gebruiker worden geduwd. In beide gevallen ontstaat het risico dat je de controle verliest over de kettingzaag en ernstige verwondingen oploopt.

Let op! Vertrouw niet alleen op de veiligheidsvoorzieningen van de kettingzaag.

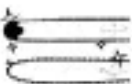
1. Met een basiskennis van de terugslag kun je je enigszins voorbereiden op een terugslag.
2. Houd een goede grip op de kettingzaag. Gebruik je linkerhand op het voorste handvat en de rechterhand op het achterste handvat. Als de kettingzaag ingeschakeld is, is het belangrijk dat je de kettingzaag vasthoudt met de vingers en duimen om de handvaten heen. Een goede grip zorgt ervoor dat je meer controle hebt over de kettingzaag.



3. Zorg ervoor dat er geen obstakels in de omgeving liggen. Laat de punt van het zaagblad geen contact maken met een tak of obstakel, dit kan zorgen voor een terugslag.
4. Zaag op hoge snelheid.
5. Reik niet te ver en zaag niet hoger dan de schouders.



6. Werk altijd met een scherpe zaagketting. Volg de instructies uit de handleiding voor het slijpen van de ketting. Verkeerd slijpen kan de kans op terugslag vergroten.
7. Gebruik alleen zaagbladen en kettingen die door de fabrikant geadviseerd worden. Het gebruik van verkeerde onderdelen kan de kans op terugslag vergroten.



Kettingrem

De kettingzaag is uitgerust met een kettingrem. De kettingzaag stopt daarmee automatisch bij een terugslag.

1. Wanneer de kettingrem richting de kettingzaag gepositioneerd is, is de rem uitgeschakeld. De zaagketting kan nu vrij bewegen.



2. Wanneer de kettingrem naar voren gepositioneerd is, is de rem ingeschakeld.



Let op! Vóór ieder gebruik dient de rem gecontroleerd te worden. Dit doe je door de kettingzaag 1 tot 2 seconden te laten lopen. Daarna dien je handmatig de rem op de ketting te zetten. De ketting moet dan direct stoppen. Als de ketting te traag of niet stopt, dien je de kettingzaag ter reparatie aan te bieden aan een monteur.

Onderhoud

Let op! Schakel de kettingzaag uit en verwijder de stekker uit het stopcontact voordat je onderhoud aan de kettingzaag uitvoert.

Let op! Voer zelf geen reparaties uit aan de kettingzaag. Laat de kettingzaag repareren door een gekwalificeerd monteur.

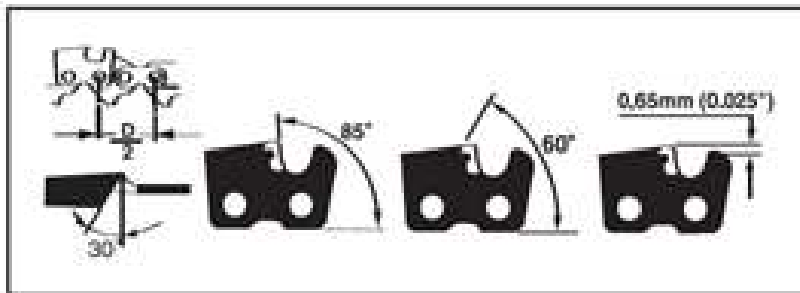
1. Controleer de buitenzijde van de kettingzaag, de zaagketting, het zaagblad en het netsnoer vóór elk gebruik op slijtage en beschadigingen. Laat onderdelen wanneer nodig direct vervangen of repareren.
2. Een beschadigde of botte zaagketting dient vervangen of geslepen te worden vóórdat je met de kettingzaag werkt.
3. Controleer vóór elk gebruik of de ketting de juiste spanning heeft.
4. Draai het zaagblad regelmatig om (na circa elke 8 gebruiksuren), zodat deze evenredig slijt.
5. Reinig de kettingzaag na elk gebruik. **Let op!** Draag handschoenen bij het hanteren van het zaagblad en de zaagketting.
6. Reinig de behuizing van de kettingzaag met een licht vochtige doek, gebruik niet te veel water en geen schoonmaakmiddelen. Deze kunnen de kunststof behuizing aantasten. Droog de behuizing met een droge doek.
7. Houd de ventilatieopeningen in de behuizing schoon.
8. Gebruik uitsluitend originele en identieke reserveonderdelen.

De zaagketting vijlen

Waarschuwing! Draag bij het vijlen of vervangen van de ketting altijd werkhandschoenen.

1. Vervang de zaagketting wanneer de tanden korter zijn dan 4 mm of de tanden/beitels beschadigd of verbogen zijn.
2. Slijp de zaagketting wanneer:
 - a. Het zaagsel op de ketting is veranderd in poeder.
 - b. Er extra kracht gezet moet worden tijdens het zagen.
 - c. De zaagsnede niet meer recht gaat.
 - d. Er meer vibratie optreedt.
 - e. Je merkt dat de kettingzaag meer brandstof verbruikt.
3. **Let op!** Zorg ervoor dat de kettingzaag niet is aangesloten op een stopcontact. Klem het zaagblad vast met een bosvijlklem of een bankschroef.
4. Gebruik een ronde vijl met de juiste grootte voor de ketting. De juiste vijlmaat voor de meegeleverde ketting is $\varnothing 3/16''$ (4.8mm).
5. Zoek de meest beschadigde beitel op: dit wordt het referentiepunt. Alle beitels moeten dezelfde breedte en lengte krijgen.
6. Plaats de vijl op de beitel en duw de vijl vooruit (van binnen naar buiten). Houd hierbij de juiste vijlhoek van ongeveer 30° aan. De vijl dient horizontaal op een hoek van 90° ten opzichte van het zaagblad te staan.
7. Vijl tot de beitel scherp is en beschadigingen niet meer zichtbaar zijn. Vijl bij elke beitel hetzelfde aantal keer, om te voorkomen dat er lengteverschil ontstaat.

8. Vijl om de 3-4 vijlbeurten de dieptesteller van de beitels. Gebruik bij voorkeur een vijlmal. Leg de mal op de beitel en zorg dat de dieptesteller uit de opening steekt (zie onderstaande afbeelding). Vijl met een platte vijl de dieptesteller lager, tot deze niet meer boven de mal uitsteekt.



Vijlhoek: 30°
Snijhoek: 85°
Hoek messchakel: 60°
Verschil beitelhoogte en dieptesteller: 0.65 mm

Tandwiel

1. Controleer het tandwiel waar de ketting overheen loopt regelmatig op slijtage. Deze dient te allen tijde in goede staat te zijn. Laat het tandwiel vervangen wanneer deze beschadigd of versleten is.
2. Monteer nooit een nieuwe ketting op een versleten tandwiel, of een versleten ketting op een nieuw tandwiel.

Zaagblad

1. Het zaagblad dien je periodiek te vervangen om een goede zaagsnede én je veiligheid te garanderen. Een versleten verflaag is al een goede indicatie dat het zaagblad vervangen dient te worden. Vervang het zaagblad zeker wanneer:
 - a. De geleiders in het neuswiel aan één kant versleten zijn (de geleiders zijn puntig i.p.v. stomp). Je kunt het zaagblad regelmatig omdraaien om de slijtage te vertragen.
 - b. Er te veel speling in de groef zit. De speling wordt steeds groter naarmate de kettingzaag gebruikt wordt. Leg een liniaal of schroevendraaier langs het zaagblad. Wanneer er tussen de liniaal/schroevendraaier en het zaagblad nog ruimte zit, hoeft het zaagblad niet vervangen te worden. Wanneer er geen kier meer zichtbaar is, is het zaagblad versleten en dien je deze te vervangen.

Problemen oplossen

Probleem	Mogelijke oorzaak	Mogelijke oplossing
De kettingzaag start niet.	Geen stroomvoorziening / het stopcontact is defect.	Controleer de stroomvoorziening, probeer eventueel een andere.
	Het (verleng)snoer is beschadigd.	Gebruik een ander verlengsnoer. Laat het netsnoer van de kettingzaag repareren door een monteur.
	Defecte zekering.	Laat de zekering vervangen door een monteur.
	De zaagkettingrem is geactiveerd.	Deactiveer de zaagkettingrem door de hendel naar achteren te trekken.
De kettingzaag hapert.	Het (verleng)snoer is beschadigd.	Gebruik een ander verlengsnoer. Laat het netsnoer van de kettingzaag repareren door een monteur.
	Defecte aan-/uit-schakelaar.	Laat de kettingzaag repareren door een monteur.
De zaagketting wordt niet voldoende gesmeerd.	Het oliereservoir is leeg.	Vul het oliereservoir.
	Het olietoevoersysteem is defect.	Laat de kettingzaag repareren door een monteur.
De zaagketting zaagt niet goed of beweegt niet op de juiste manier over het zaagblad.	De kettingspanning is te laag.	Span de zaagketting aan.
	De zaagketting is bot.	Slijp/vervang de zaagketting.
	De zaagketting is defect.	Vervang de zaagketting.
De zaagketting wordt heet.	De ketting wordt niet juist gesmeerd.	Controleer het olietoevoersysteem en het oliereservoir.

Recycling



Elektrische apparatuur mag niet bij het huisvuil weggegooid worden. Breng de kettingzaag naar een recyclepunt. Raadpleeg de gemeente om te kijken waar elektronische apparatuur gedeponeerd mag worden.

Accessoires

Zaagbladbeschermer	1st.
Zaagketting	1st.
Zaagblad	1st.
Handleiding	1st.

Specificaties

Aandrijving	Elektrisch
Aansluitspanning	230-240V/50Hz
Vermogen	1800W
Onbelast toerental	7000 toeren p/minuut
Kettingsnelheid	13.5 m/s
Lengte ketting	406mm (16") (56 tanden)
Pitchmaat ketting (steek)	9.53mm (3/8")
Dikte aandrijfschakel	1.3mm (0.050")
Zaagoppervlakte	40 cm
Totale lengte zaagblad	45.5 cm
Inhoud oliereservoir	120 ml
Lengte netsnoer	35 cm
Afmetingen inclusief zaagblad	84x25.5x18 cm (LxBxH)
Gewicht	4.5 kg
Geluidsniveau	112 dB(A)
Vibratie	6.970 m/s ²
Keurmerken	CE
Model	WPES1202
Merk	Kibani®