

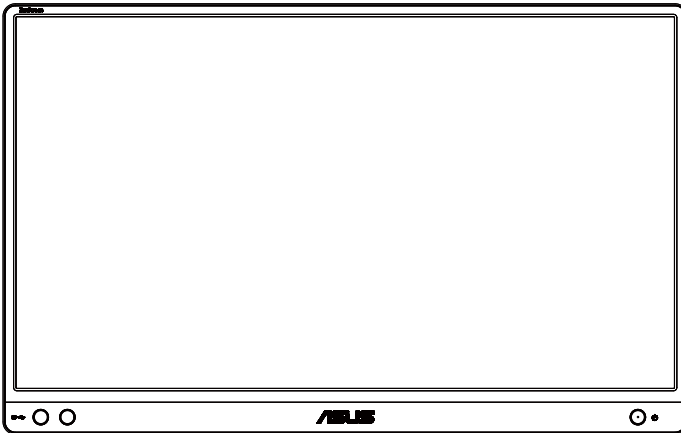


**MB14AC**

**Draagbare USB-monitor**

**Hybride signaaloplossing**

# **Gebruikshandleiding**



## Inhoudsopgave

Opmerkingen.....	iii
Veiligheidsinformatie .....	iv
Onderhoud en reiniging .....	v
Terugneemdienst.....	vi
1.1 Welkom! .....	1-1
1.2 Inhoud van verpakking .....	1-1
1.3 Inleiding tot de monitor .....	1-2
1.3.1 Vooraanzicht .....	1-2
1.3.2 QuickFit-functie .....	1-3
2.1 Staande standen monitor .....	2-1
2.2 Verbind de USB-monitor met het system .....	2-2
2.3 Aankondigingen .....	2-3
3.1 OSD (On-Screen Display) menu .....	3-1
3.1.1 Opnieuw configureren.....	3-1
3.1.2 Inleiding tot OSD-functie .....	3-2
3.2 Specificaties .....	3-10
3.3 Probleemoplossing (Veelgestelde vragen).....	3-11
3.4 Ondersteunde timinglijst.....	3-13

Copyright © 2020 ASUSTeK COMPUTER INC. Alle rechten voorbehouden.

Geen enkel deel van deze handleiding, waaronder de producten en software die hierin worden beschreven, mogen worden gereproduceerd, overgedragen, getranscribeerd, opgeslagen in een ophalingsstelsel of vertaald in enige taal en in enige vorm of met enige middelen, met uitzondering van de documentatie die door de aankoper wordt opgeslagen voor back-updoeleinden, zonder de uitdrukkelijke schriftelijke toestemming van ASUSTeK COMPUTER INC. ("ASUS").

De productgarantie of -dienstverlening zal niet worden verlengd indien: (1) het product is gerepareerd of gewijzigd, tenzij een dergelijke reparatie of wijziging schriftelijk is goedgekeurd door ASUS; of (2) het serienummer van het product vervormd is of ontbreekt. ASUS LEVERT DEZE HANDLEIDING "AS IS" ZONDER GARANTIE VAN ENIG SOORT, EXPLICIET OF IMPLICIET, WAARONDER MAAR NIET BEPERKT TOT DE IMPLICIETE GARANTIES OF OMSTANDIGHEDEN VAN VERKOOPBAARHEID OF GESCHIKTHEID VOOR EEN SPECIFIEK DOEL. IN GEEN GEVAL ZAL ASUS, DIENS DIRECTEUREN, MANAGERS, WERKNEMERS OF AGENTEN AANSPRAKELIJK ZIJN VOOR ENIGE INDIRECTE, SPECIALE, INCIDENTELE SCHADE OF GEVOLGSCHADE (WAARONDER SCHADE DOOR GEDERFDE WINST, GEMISTE OPDRACHTEN, VERLIES VAN GEBRUIK OF GEGEVENS, ONDERBREKING VAN DE WERKZAAMHEDEN EN DERGELIJK), ZELFS ALS ASUS OP DE HOOGTE IS GEBRACHT OVER DE MOGELIJKHEID VAN DAT DERGELIJK SCHADE KAN ONTSTAAN DOOR ENIG DEFECT OF FOUT IN DEZE HANDLEIDING OF PRODUCT.

SPECIFICATIES EN INFORMATIE IN DEZE HANDLEIDING WORDEN ALLEEN TER INFORMATIE VERSCHAFT EN ZIJN ONDERHEVIG AAN VERANDERING OP ENIG TIJDSTIP ZONDER VOORAFGAANDE VERWITTING EN MOGEN NIET WORDEN GEZIEN ALS EEN VERPLICHTING DOOR ASUS. ASUS NEEMT GEEN VERANTWOORDELIJKHEID OF AANSPRAKELIJKHEID VOOR ENIGE FOUTEN OF ONJUISTHEDEN DIE KUNNEN OPTREDEN IN DEZE HANDLEIDING, WAARONDER IN DE PRODUCTEN EN SOFTWARE DIE HIERIN WORDEN BESCHREVEN.

De product- en bedrijfsnamen die in deze handleiding voorkomen, kunnen al dan niet gedeponeerde handelsmerken zijn of auteursrechten hebben van hun respectievelijke bedrijven en worden enkel gebruikt ter identificatie of als uitleg en in het voordeel van de eigenaren, zonder inbreuk erop te maken.

## Opmerkingen

### Kennisgeving van Federal Communications Commission

Dit apparaat voldoet aan Deel 15 van de FCC-voorschriften. Bediening ervan dient te geschieden conform de volgende twee voorwaarden:

- Dit apparaat mag geen schadelijke interferentie veroorzaken, en
- Dit apparaat moet alle ontvangen interferentie accepteren, waaronder interferentie die een ongewenste werking kan veroorzaken.

Dit apparaat is getest en voldoet aan de beperkingen voor een digitaal apparaat klasse B, volgens deel 15 van de FCC-regels. Deze beperkingen zijn opgesteld om een redelijke bescherming te bieden tegen schadelijke interferentie in een residentiële installatie. Dit apparaat genereert, gebruikt en kan radiofrequentie-energie uitstralen en, indien niet geïnstalleerd en gebruikt volgens de instructies van de fabrikant, kan schadelijke interferentie veroorzaken bij radiocommunicatie. Er kan echter geen garantie worden gegeven dat er geen interferentie zal optreden in een specifieke installatie. Als deze apparatuur wel nadelige storing veroorzaakt bij radio- of televisieontvangst (u kunt dit vaststellen door de apparatuur uit en aan te zetten), moet de gebruiker de storing proberen te verhelpen door een of meer van de volgende maatregelen te treffen:

- Verdraai of verplaats de ontvangstantenne.
- Vergroot de afstand tussen de apparatuur en de ontvanger.
- Sluit de apparatuur aan op een ander circuit dan dat waar de ontvanger op is aangesloten.
- Raadpleeg de dealer of een ervaren radio/tv-technicus voor ondersteuning.

### Verklaring van Canadian Department of Communications

Dit digitale apparaat overschrijdt de limieten van Klasse B niet voor emissies van radiatoris van digitale apparatuur, zoals beschreven in de Radio Interference Regulations van het Canadian Department of Communications.

Dit klasse B digitale apparaat voldoet aan de Canadese ICES-003.



Als Energy Star® Partner, heeft ons bedrijf bepaald dat dit product voldoet aan de richtlijnen van Energy Star® m.b.t. energie-efficiëntie.



## Veiligheidsinformatie

- Alle documentatie die bij de verpakking is geleverd zorgvuldig doorlezen, alvorens deze draagbare USB-monitor in te stellen.
- Deze draagbare USB-monitor niet blootstellen aan regen of vocht om gevaar op brand of schokken te vermijden.
- Probeer de kast van de draagbare USB-monitor nooit te openen.
- Controleer, alvorens deze draagbare USB-monitor te gebruiken, of alle kabels goed zijn aangesloten en of de stroomkabels niet beschadigd zijn. Neem direct contact op met uw dealer als u enige schade waarneemt.
- Vermijd stof, vocht en temperatuurpieken. Plaats de draagbare USB-monitor niet in een gebied dat nat kan worden. Plaats de draagbare USB-monitor op een stabiele ondergrond.
- Duw nooit objecten of mors nooit enige vloeistof in de openingen van de draagbare USB-monitorkast.
- Als u technische problemen met deze draagbare USB-monitor ondervindt, moet u contact opnemen met een bevoegde onderhoudstechnicus of uw verkoper.
- Deze draagbare USB-monitor wordt gevoed door een USB-poort die voldoet aan het LPS- en SELV-circuit overeenkomstig IEC60950-1:2005.

## Onderhoud en reiniging

- Reinigen. Schakel uw monitor uit en haal de stroomkabel uit het stopcontact. Reinig het oppervlak van de monitor met een pluisvrije, niet schurende doek. Hardnekkige vlekken kunnen worden verwijderd met een doek bevochtigd in een mild reinigingsmiddel.
- Vermijd het gebruik van een reinigingsmiddel met alcohol of aceton. Gebruik een reinigingsmiddel bestemd voor gebruik met een LCD-scherm. Sproei het reinigingsmiddel nooit direct op het scherm, omdat het dan in de monitor kan lekken en een elektrische schok kan veroorzaken.

### De volgende symptomen zijn normaal bij de monitor:

- De helderheid op het scherm kan iets ongelijk zijn, afhankelijk van het bureaubladpatroon dat u gebruikt.
- Als hetzelfde beeld uren achtereen wordt weergegeven, kan er een nabeeld van het vorige scherm achterblijven op het scherm nadat het beeld is veranderd. Het scherm zal langzaam herstellen of u kunt de stroomschakelaar uren uitschakelen.
- Als het scherm zwart wordt, gaat knipperen of niet meer verlicht kan worden, dient u contact op te nemen met uw dealer of het onderhoudscentrum om dit op te lossen. Het scherm niet zelf repareren!

### Gebruikte conventies in deze handleiding



**WAARSCHUWING:** Informatie om letsel te voorkomen bij uzelf bij het uitvoeren van een taak.



**OPGELET:** Informatie om schade te voorkomen aan componenten bij het uitvoeren van een taak.



**BELANGRIJK:** Informatie die u MOET opvolgen om een taak te voltooien.



**Opmerking:** Tips een aanvullende informatie als hulpmiddel bij het voltooien van een taak.

### Waar kunt u meer informatie vinden

Raadpleeg de volgende bronnen voor aanvullende informatie en product- en softwarebijwerkingen.

#### 1. ASUS websites

De wereldwijde ASUS websites bieden bijgewerkte informatie over de hardware- en softwareproducten van ASUS. Raadpleeg <http://www.asus.com>

#### 2. Optionele documentatie

Uw productverpakking kan aanvullende documentatie bevatten die door uw dealer kunnen zijn toegevoegd. Deze documenten vormen geen onderdeel van de standaardverpakking.

## Terugneemdienst

Het ASUS recycling en terugneemprogramma is een gevolg van onze toewijding aan de hoogste normen voor milieubescherming. We geloven in het leveren van oplossingen voor onze klanten zodat deze onze producten, batterijen en andere onderdelen op een verantwoorde wijze kunnen recyclen, evenals de verpakkingsmaterialen.

Ga naar <http://csr.asus.com/english/Takeback.htm> voor details over recycle-informatie in verschillende regio's.

## 1.1 Welkom!

Hartelijk dank voor het aanschaffen van de ASUS® draagbare USB-monitor!

De nieuwste ASUS draagbare USB-monitor zorgt voor draagbaarheid en eenvoud in uw dagelijks leven door zowel uw kijkervaring als stijl uit te breiden.

## 1.2 Inhoud van verpakking

Controleer of de volgende items aanwezig zijn in de verpakking:

- ✓ Draagbare USB-monitor
- ✓ Snelle gebruikshandleiding
- ✓ Garantiekaart
- ✓ USB Type-C-kabel
- ✓ Slimme kap
- ✓ USB Type-C naar A-adapter



- 
- Neem direct contact op met uw verkooppunt als enige van de bovenstaande items is beschadigd of ontbreken.
-

## 1.3 Inleiding tot de monitor

### 1.3.1 Vooraanzicht



#### 1. Voedingsknop/Voedings-LED

- Druk op de knop om de monitor aan en uit te zetten.
- De kleurendefinitie van de stroomindicator staat in de onderstaande tabel.

Status	Beschrijving
Blauw	Aan
Amberkleurig	Stand-by-modus
Donker	Uit

#### 2. Menuknop

- Druk op deze knop om het OSD-menu te openen.

#### 3. Blauwlichtfilter

- Pas het energieniveau aan van het blauwe licht dat werd uitgestraald vanaf de LED-achtergrondverlichting.

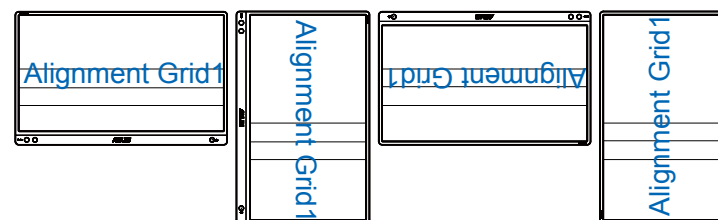
#### 4. USB Type-C poort

### 1.3.2 QuickFit-functie

De QuickFit-functie bevat twee patronen: (1) Raster (2) Fotogrootte.

1. Rasterpatronen: Maken het ontwerpers en gebruikers gemakkelijk om inhoud en opmaak op een pagina te ordenen en een consequent uiterlijk te bieden.

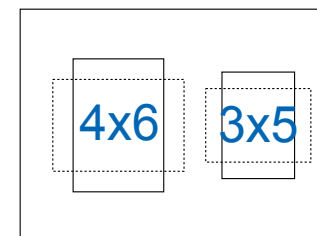
Uitlijn raster 1 draait automatisch als automatisch draaien is ingeschakeld.



- De functie automatisch draaien werkt alleen onder Windows door de DisplayWidget-software te installeren.

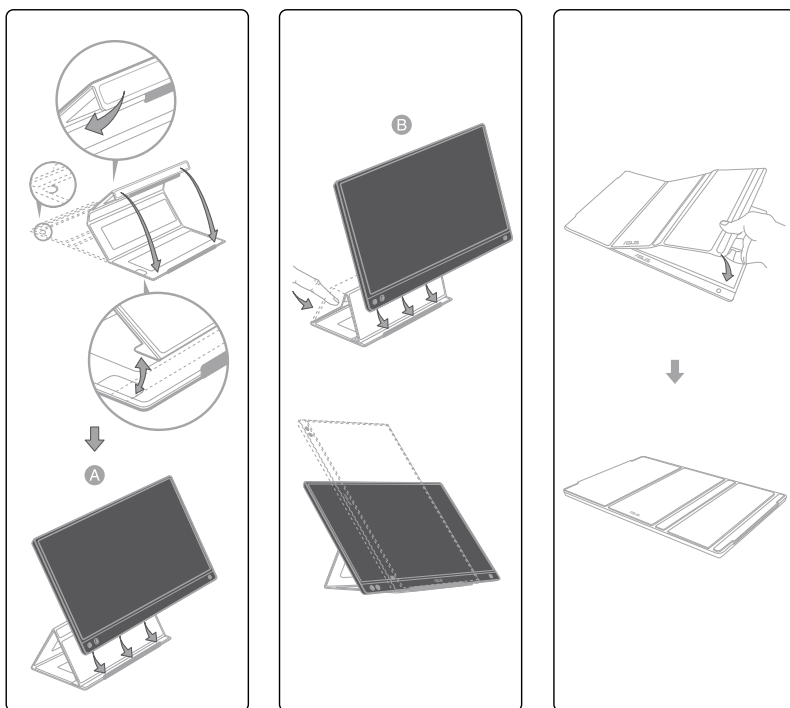


2. Fotoformaat: Biedt fotografen en andere gebruikers de mogelijkheid hun foto's nauwkeurig op ware grootte weer te geven en te bewerken op het scherm.

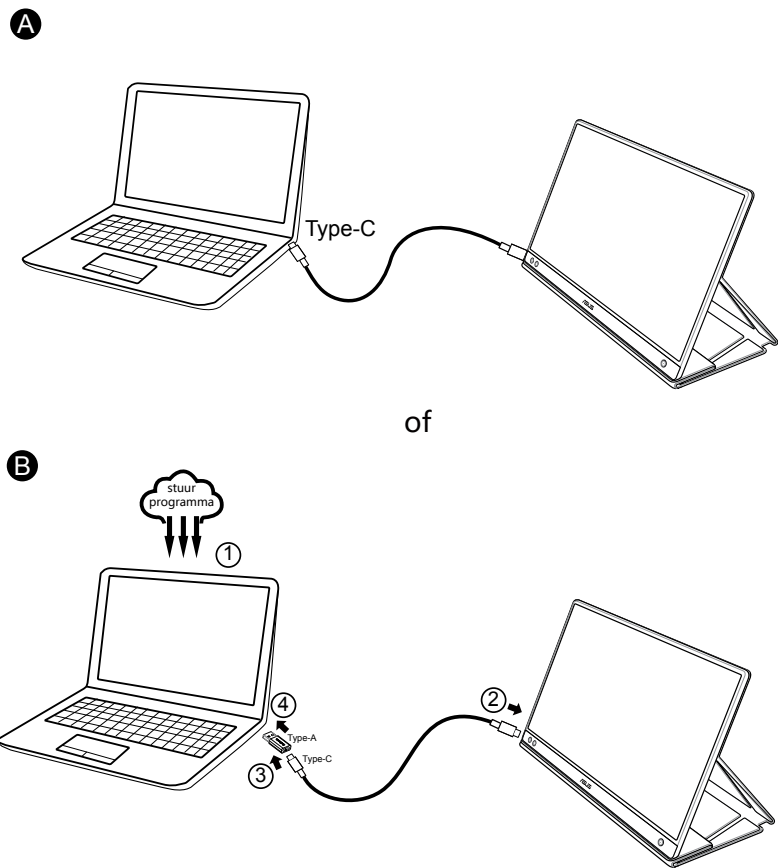


## 2.1 Staande standen monitor

U kunt met de slimme kap de monitor in verschillende standen rechtop zetten.



## 2.2 Verbind de USB-monitor met het systeem



Als de computer geen Type C-aansluiting heeft maar alleen een USB 3.0-aansluiting, installeer dan eerst het officiële stuurprogramma van de ASUS-website.

Zorg er voor dat de USB Type C-kabel en de Type C naar A-adapter zijn aangesloten op de USB-monitor en het systeem.

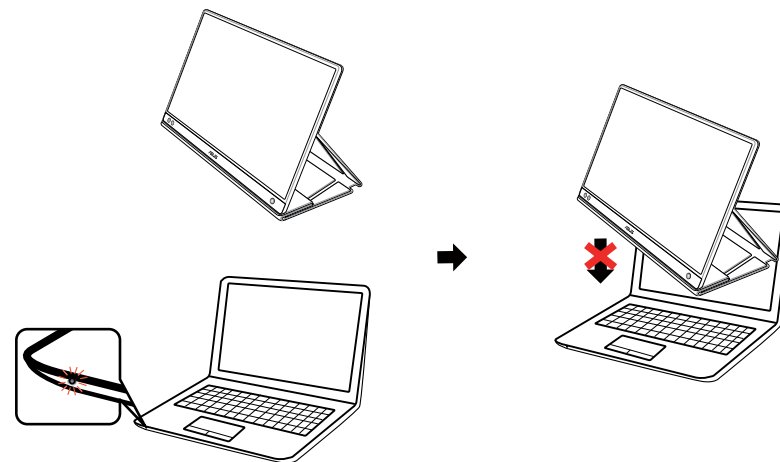


- Zie de website van ASUS voor het nieuwste stuurprogramma en de DisplayWidget-software.

## 2.3 Aankondigingen

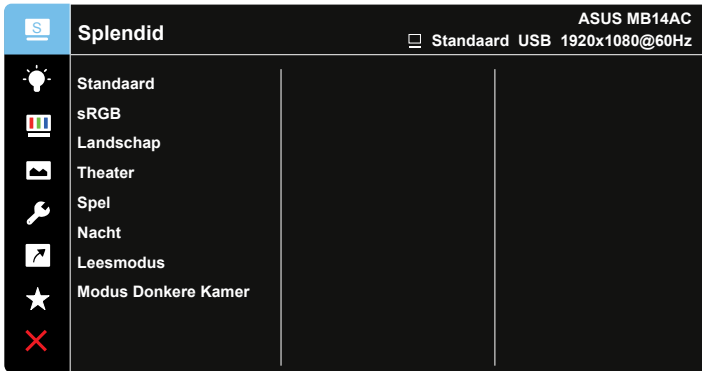
Omdat dit product en de daarmee verbonden slimme kap magneten bevatten, bestaat de kans op schade van de harde schijf in de computer en van voorwerpen die gevoelig zijn voor magneten.

Zet het scherm nooit op de computer als deze in gebruik is (ingeschakeld of stand-by), anders kan de harde schijf worden beïnvloed met als gevolg permanent gegevensverlies, of het computerscherm wordt uitgeschakeld als gevolg van het automatische beschermingsmechanisme van de computer. Als u het scherm samen met de computer in een tas stopt, moet de computer zijn uitgeschakeld om mogelijke schade aan de harde schijf te voorkomen.



## 3.1 OSD (On-Screen Display) menu

### 3.1.1 Opnieuw configureren



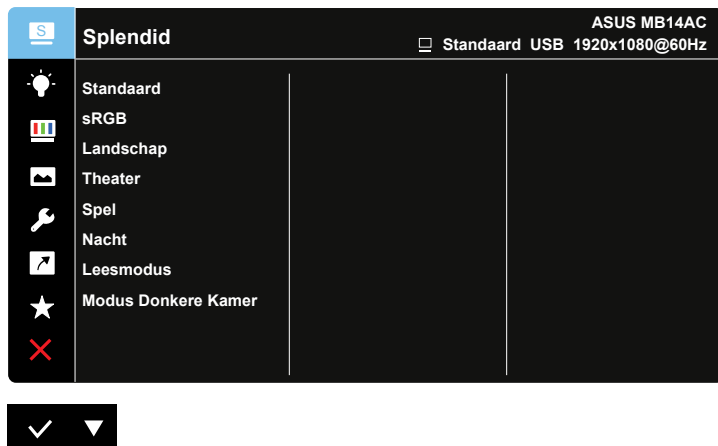
1. Druk op de menuknop MENU om het OSD-menu te activeren.
2. Druk op de knop ▼ om tussen de opties in het menu te wisselen. Terwijl u van het ene naar het volgende pictogram gaat, wordt de naam van de optie gemarkeerd.
3. Druk op de knop ✓ om het gemarkeerde item te selecteren.
4. Druk op de knop ▼ om de gewenste parameter te selecteren.
5. Druk op de knop ✓ om naar de schuifbalk te gaan en gebruik vervolgens de knop ▼, overeenkomstig de indicatoren in het menu, om de wijzigingen aan te brengen.
6. Druk op ↶ om terug te keren naar het vorige menu of op ✓ om de wijzigingen te accepteren en terug te keren naar het vorige menu.



### 3.1.2 Inleiding tot OSD-functie

#### 1. Splendid

Deze functie bevat acht subopties die u kunt selecteren naar uw voorkeur.



- **Standaard:** Dit is de beste keuze voor het bewerken van documenten met de SPLENDID™-videoverbeteringstechnologie.
- **sRGB:** Dit is de beste keuze voor het weergeven van foto's en afbeeldingen van pc's.
- **Landschap:** Dit is de beste keuze voor het weergeven van landschapfoto's met de SPLENDID™-videoverbeteringstechnologie.
- **Theater:** Dit is de beste keuze voor het bekijken van films met de SPLENDID™-videoverbeteringstechnologie.
- **Spel:** Dit is de beste keuze voor spelen met de SPLENDID™-videoverbeteringstechnologie.
- **Nacht:** Dit is de beste keuze voor het spelen van games met donkere scènes of het bekijken van films met donkere scènes met de SPLENDID™-videoverbeteringstechnologie.
- **Leesmodus:** Dit is de beste keuze voor het lezen van boeken.
- **Modus Donkere Kamer:** Dit is de beste keuze voor een matig verlichte omgeving.



- In de modus Standaard kunnen de functies Kleurverzadiging, Huidskleur, Scherpte en ASCR niet door de gebruiker worden geconfigureerd.
- In de modus sRGB kunnen de functies Kleurverzadiging, Kleur, Huidskleur, Scherpte, Helderheid, Contrast en ASCR niet door de gebruiker worden geconfigureerd.
- In de Leesmodus kunnen de functies Kleurverzadiging, Huidskleur, Scherpte, ASCR, Contrast en Kleur niet door de gebruiker worden geconfigureerd.

#### 2. Blauwlichtfilter

Pas het energieniveau aan van het blauwe licht dat werd uitgestraald vanaf de LED-achtergrondverlichting.



- **Niveau 0:** Geen verandering.
- **Niveau 1-4:** Hoe hoger het niveau, hoe meer het blauwe licht vermindert.



- Wanneer Blauwlichtfilter is geactiveerd, worden de standaardinstellingen van de Standaard modus automatisch geïmporteerd.
- De functie Helderheid kan worden ingesteld van Niveau 1 tot Niveau 3.
- Niveau 4 is de geoptimaliseerde instelling. Dit is in naleving van de TUV laag blauwlicht-certificering. De functie Helderheid kan niet door de gebruiker worden geconfigureerd.

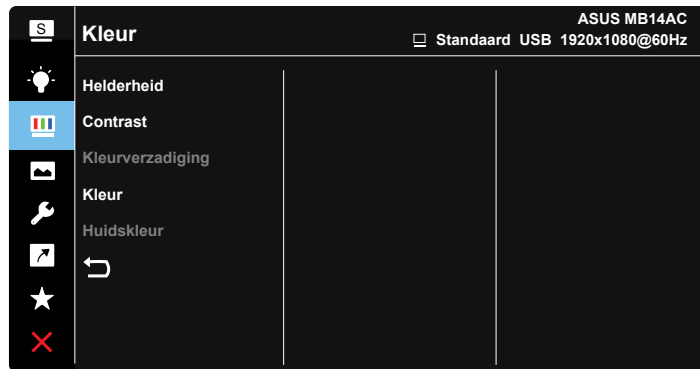


Zie het volgende om stress op de ogen te verminderen:

- De gebruiker moet enige tijd weggaan van het scherm als deze daar vele uren achter moet werken. Aangeraden wordt om korte pauzes te nemen (minimaal 5 minuten) na ongeveer 1 uur continu werken achter de computer. Het nemen van korte en regelmatige onderbrekingen is effectiever dan een enkele lange onderbreking.
- Om stress en droogte van de ogen te beperken, moet de gebruiker de ogen regelmatig rust geven door naar voorwerpen in de verte te kijken.
- Oog oefeningen kunnen helpen om stress van de ogen te beperken. Herhaal deze oefeningen vaak. Raadpleeg een arts als stress van de ogen blijft terugkeren. Oog oefeningen: (1) Kijk regelmatig omhoog en omlaag (2) Laat uw ogen langzaam rollen (3) Beweeg uw ogen diagonaal.
- Blauw licht met een hoge energie kan stress van de ogen veroorzaken evenals AMD (leeftijdsgebonden maculaire degeneratie). Blauwlichtfilter om 70 % (max.) schadelijk blauw licht te verminderen ter voorkoming van CVS (Computer-visie syndroom).

### 3. Kleur

Selecteer de beeldkleur die u wilt met deze optie.



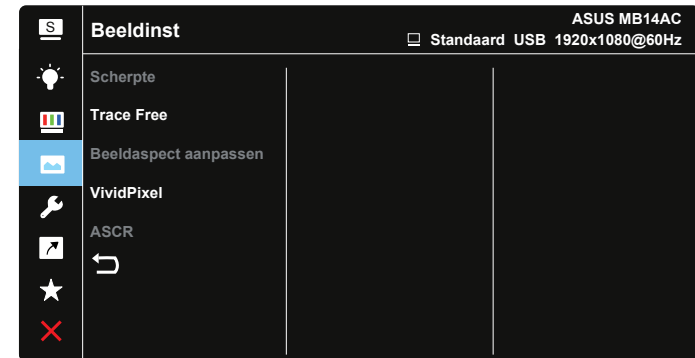
- **Helderheid:** Het afstembereik is van 0 tot 100.
- **Contrast:** Het afstembereik is van 0 tot 100.
- **Kleurverzadiging:** Het afstembereik is van 0 tot 100.
- **Kleur:** Bevat drie vooringestelde kleurmodi (**Koel**, **Normaal**, **Warm**) en één **Gebruiker** modus.
- **Huidskleur:** Bevat drie kleurmodi, inclusief **Roodachtig**, **Natuurlijk** en **Geelachtig**.



- In de Gebruiker, kunnen de kleuren R (Rood), G (Groen) en B (Blauw) door de gebruiker worden ingesteld; het instelbereik loopt van 0 tot 100.

### 4. Beeldinst

Vanaf deze hoofdfunctie kunt u de Scherpste, Trace Free, Beeldaspect aanpassen, VividPixel en ASCR aanpassen vanaf deze hoofdfunctie.



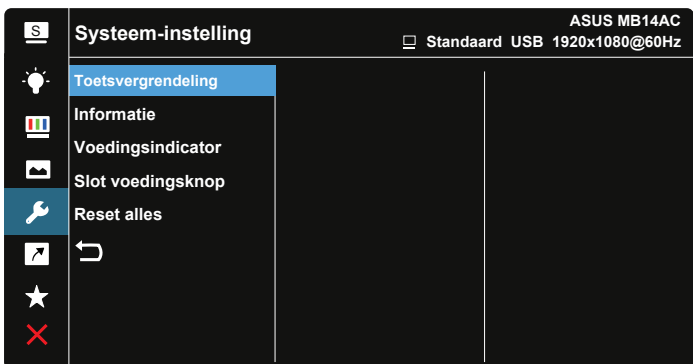
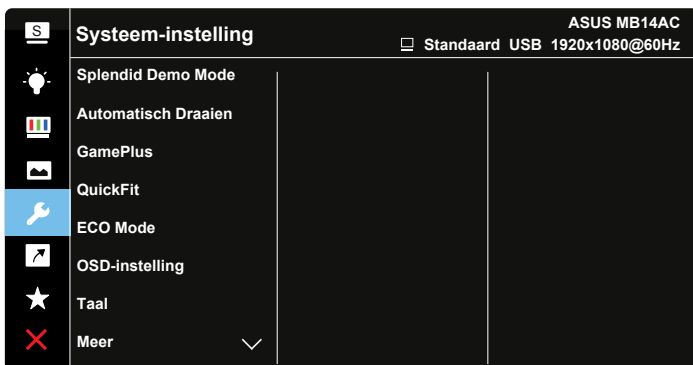
- **Scherpte:** Past de scherpte van het beeld aan. Het afstembereik is van 0 tot 100.
- **Trace Free:** Verhoogt de responstijd middels Over Drive technologie. Het afstembereik is van langzaam 0 tot snel 100.
- **Beeldaspect aanpassen:** Stel de beeldverhouding in op "**Volledig scherm**", "**4:3**" of "**1;1**".
- **VividPixel:** ASUS Exclusive Technology die levensechte beelden verzorgt voor een kristalheldere en gedetailleerde weergave. Het afstembereik is van 0 tot 100.
- **ASCR:** Selecteer **Aan** of **Uit** om de optie dynamische contrastverhouding in of uit te schakelen.



- 4:3 is alleen beschikbaar wanneer de ingangsbron in 4:3-formaat is.

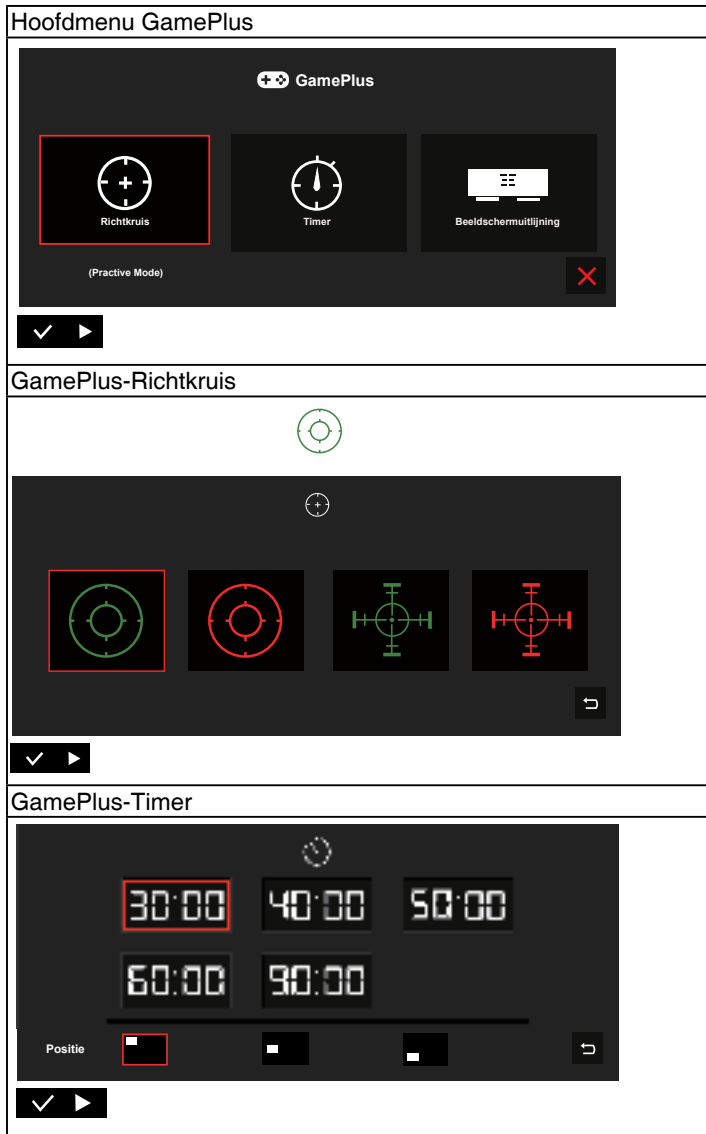
## 5. Systeem-instelling

Stemt de systeemconfiguratie af.



- **Splendid Demo Mode:** Activeert de demomodus voor de Splendid-functie.
- **Automatisch Draaien:** Om automatisch draaien in of uit te schakelen. Houd er rekening mee dat de functie Automatisch draaien alleen onder **Windows OS** werkt door DisplayWidget-software te installeren.
- **GamePlus:** De functie GamePlus biedt een gereedschapskist en maakt een betere gaming-omgeving voor gebruikers bij het spelen van verschillende soorten games. Met name de functie Richtkruis is speciaal ontworpen voor nieuwe gamers of beginners die geïnteresseerd zijn in First Person Shooter (FPS) games.  
GamePlus activeren:

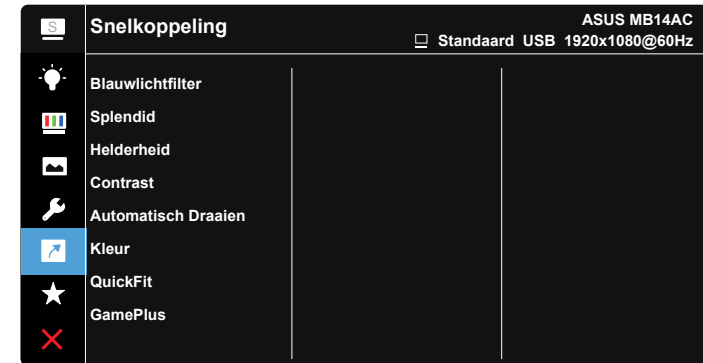
- Selecteer **Aan** om het hoofdmenu van GamePlus te openen.
- Druk op ► om te kiezen tussen de functies Richtkruis, Timer en Beeldschermuitlijning.
- Druk op ✓ om de gekozen functie te bevestigen. Druk op ✗ om af te sluiten.



- **QuickFit:** Zie pagina 1-3 voor details.
- **ECO Mode:** Activeer de ecologiemodus voor energiebesparing.
- **OSD-instelling:** Past de **OSD Timeout**, **DDC/CI** en **Doorzichtigheid** van het OSD-menu aan.
- **Taal:** Selecteer de OSD-taal. De mogelijkheden zijn: **Engels, Frans, Duits, Spaans, Italiaans, Nederlands, Russisch, Pools, Tsjechisch, Kroatisch, Hongaars, Roemeens, Portugees, Turks, Vereenvoudigd Chinees, Traditioneel Chinees, Japans, Koreaans, Iranes, Thais en Indonesisch.**
- **Meer:** Open de volgende pagina met systeeminstellingen.
- **Toetsvergrendeling:** Alle toetsfuncties uitschakelen. Houd de menu-toets omlaag langer dan vijf seconden ingedrukt om de toetsvergrendelingsfunctie uit te schakelen.
- **Informatie:** Toont de monitorgegevens.
- **Voedingsindicator:** Schakel de voedings-LED in/uit.
- **Slot voedingsknop:** De voedingsknop in-/uitschakelen.
- **Reset alles:** Instellen op "Ja" om alle instellingen opnieuw in te stellen op de standaard fabrieksmodus.

## 6. Snelkoppeling

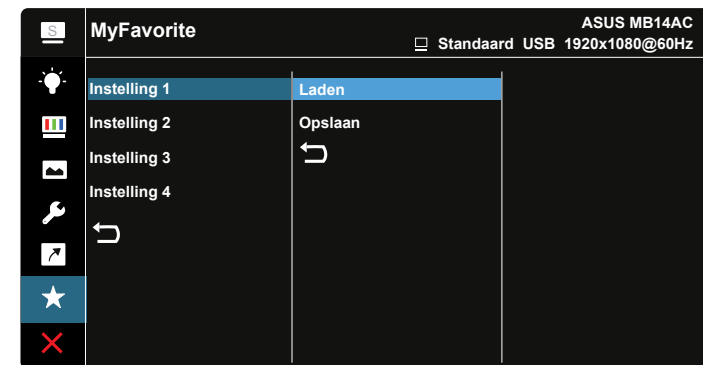
door deze optie te selecteren, kunt u de sneltoets instellen.



- **Snelkoppeling:** De gebruiker kan kiezen uit "Blauwlichtfilter", "Splendid", "Helderheid", "Contrast", "Automatisch Draaien", "Kleur", "QuickFit", "GamePlus" en deze instellen als snelkoppeling.

## 7. MyFavorite

Laad/bewaar alle instellingen op de monitor.




## 3.2 Specificaties

Model	MB14AC
Paneelgrootte	14" (16:9, 35,6cm) breedbeeld
Resolutie	1920 x 1080
Helderheid (std.)	250 cd/m <sup>2</sup>
Contrast (std.)	700:1
Weergavekleuren	16,7M
Digitale ingang	DisplayPort™ Alt-modus voor USB Type-C™
Kleuren	Donkergrijs
Energieverbruik	≤ 7 W
Bedrijfstemperatuur	0° ~ 40°
Fys. afmetingen (BxHxD)	324,94 x 208,03 x 11,2 mm
Afmetingen verpakking (BxHxD)	392 x 77 x 257 mm
Netto gewicht (schatting)	0,59 kg
Bruto gewicht (schatting)	1,3 kg
Goedkeuringen reglementeringen	UL/cUL, CB, CE, CCC, KCC, FCC, BSMI, EAC(CU), RCM, VCCI, J-Moss, UkrSEPRO, RoHS, WEEE, Windows 7 & 8.1 & 10 WHQL, blauwlichtfilter, flikkervrij, Energy Star 8.0
Spanning	4,75 - 5,25 V ---, 1,5 A

\*de specificaties zijn onderhevig aan wijzigingen zonder voorafgaande kennisgeving.

## 3.3 Probleemoplossing (Veelgestelde vragen)

Probleem	Mogelijke oplossing
Stroom-LED brandt niet	<ul style="list-style-type: none"> <li>Druk op de knop  om te controleren of de monitor aan staat.</li> <li>Controleer of de USB Type-C-kabel goed is aangesloten op de monitor en de computer.</li> </ul>
De stroom-LED brandt amberkleurig en er is geen schermbeeld	<ul style="list-style-type: none"> <li>Controleer of de monitor en de computer aan staan.</li> <li>Zorg er voor dat de USB Type-C-kabel goed is aangesloten op de draagbare USB-monitor en de computer.</li> <li>Controleer de signaalkabel op gebogen pennen.</li> <li>Sluit de computer aan op een andere beschikbare monitor en controleer of de computer goed werkt.</li> </ul>
Het schermbeeld is te licht of te donker	<ul style="list-style-type: none"> <li>Pas de helderheidsinstellingen aan via de knop.</li> </ul>
Het beeld beweegt of een golfpatroon is aanwezig in het beeld	<ul style="list-style-type: none"> <li>Zorg er voor dat de USB Type-C-kabel goed is aangesloten op de draagbare USB-monitor en de computer.</li> <li>Verwijder elektrische apparatuur die de elektrische interferentie kunnen veroorzaken.</li> </ul>
Het schermbeeld heeft verkeerde kleuren (wit ziet er niet uit als wit)	<ul style="list-style-type: none"> <li>Controleer de USB Type-C-kabel en zorg er voor dat geen van de pennen gebogen is.</li> </ul>

Probleem	Mogelijke oplossing
Na het aansluiten op het bronapparaat van het USB Type-C, knippert de voedings-LED herhaaldelijk of wordt het ASUS-logo herhaaldelijk weergegeven	<ul style="list-style-type: none"> <li>• Onvoldoende voeding van bronapparaten van het USB Type-C. Volg de onderstaande stappen:</li> <li>• Druk op de knop Blauwlichtfilter en sluit dan de USB Type-C-kabel aan. Deze bewerking zal de ingebouwde veilige modus inschakelen. Laat de knop Blauwlichtfilter los nadat het ASUS-logo is verschenen. Nadat het ASUS-logo is verdwenen, verschijnt een OSD-bericht over de "veilige modus". Zodra het OSD-bericht "veilige modus" verdwijnt, stelt u de achtergrondkleur in op wit beeld of bijna wit beeld (*1).</li> <li>• Druk op de knop <b>MENU</b> en het OSD-hoofdmenu verschijnt. In de linkerbovenhoek van het OSD verschijnt een klein "S" in rood lettertype. Dit geeft aan dat u nu in de veilige modus bent. Open de helderheidsinstelling, druk op de toets omhoog om de helderheid af te stemmen. Tijdens het proces brengt u de helderheidswaarde "Y" omhoog tot MB14AC opnieuw start.(*2). Als de helderheidswaarde bijvoorbeeld "70" is en de MB14AC start opnieuw wanneer u dit aanpast naar "71", is "70" de "Y"-waarde die u moet noteren en de waarde die de hoogste helderheidswaarde is voor het aangesloten USB-C-bronapparaat.</li> <li>• Druk op de knop <b>MENU</b> en het OSD-hoofdmenu verschijnt. De linkerbovenhoek geeft nog steeds "S" aan als veilige modus. Pas de OSD-helderheidswaarde aan naar "Y".</li> <li>• Sluit het OSD en houd de sneltoets Low Blue Low Filter gedurende 5 seconden ingedrukt om de veilige modus uit te schakelen.</li> <li>• Voltooid.</li> </ul>

\*1: De witte achtergrond zal meer stroom verbruiken. Het is daarom beter de witte achtergrond te gebruiken om de vermogenslimiet te testen vanaf het USB Type-C bronapparaat.

\*2: Als de MB14AC niet opnieuw start bij het aanpassen naar waarde 100, betekent dit dat het USB Type-C-apparaat voldoende stroom heeft.

## 3.4 Ondersteunde timinglijst

### PC ondersteunde primaire timing

Resolutie	Vernieuwingsfrequentie	Horizontale frequentie
640x480	60Hz	31,469kHz
800x600	60Hz	37,879kHz
1024x768	60Hz	48,363kHz
1280x960	60Hz	60kHz
1280x1024	60Hz	63,981kHz
1440x900	60Hz	55,935kHz
1680x1050	60Hz	65,29kHz
1920x1080	60Hz	67,5kHz

#### IBM-modi, in fabriek voor ingestelde timing

Resolutie	Vernieuwingsfrequentie	Horizontale frequentie
640x350	70Hz	31,469kHz
720x400	70Hz	31,469kHz

#### VESA-modi, gebruikerbeschikbare timing

Resolutie	Vernieuwingsfrequentie	Horizontale frequentie
848x480	60Hz	31,02kHz
1280x720	60Hz	44,772kHz
1280x800	60Hz	49,702kHz
1920x1080	60Hz	66,587kHz