

# Originele instructies

## DENVER HBO-6620



[www.facebook.com/denver-electronics](http://www.facebook.com/denver-electronics)

Lees alle instructies voordat u dit voertuig in gebruik neemt, zodat u het veilig weet te monteren en bedienen. Deze gebruikshandleiding helpt u de functies en het gebruik van de hoverboard beter te gebruiken. Voordat u deze hoverboard in gebruik neemt, maak uzelf a.u.b. bekend met alle bedieningen, zodat u het voertuig in een optimale staat kunt houden.

- De externe flexibele kabel van deze transformator kan niet worden vervangen: als de DC-IN beschadigd is, dan moet de transformator worden afgedankt"
- Dit apparaat mag worden gebruikt door kinderen jonger dan 8 jaar en personen met gereduceerde fysieke, zintuiglijke of mentale capaciteiten, of zonder kennis of ervaring, vooropgesteld dat zij onder toezicht worden gehouden of instructies hebben gekregen m.b.t. het veilige gebruik van het apparaat en de risico's begrijpen die hierbij betrokken zijn. Kinderen

dienen het apparaat niet als speelgoed te gebruiken. Reiniging en onderhoud door de gebruiker mogen niet worden uitgevoerd door kinderen zonder supervisie."

## **Waarschuwing: lithiumbatterij binnen**

### **Hoofdstuk 1 Algemene informatie**

*We raden eigenaars van dit model hoverboard dringend aan om de hoverboards op te laden en op een veilige plaats op te slaan. Het is belangrijk om dit model niet op te laden als de temperatuur lager is dan 5 °C of hoger dan 45 °C, om de veiligheid te verhogen en de levensduur van de batterijen die met dit model worden geassocieerd te verlengen. De oplader moet bovendien worden ontkoppeld wanneer de batterij volledig is opgeladen. Gebruik uitsluitend de oplader die bij het model van het hoverboard is verpakt.*

#### **1.1. Risico's tijdens het rijden**



- Leer veilig te rijden voordat u snel begint te rijden op de scooter.
- Vallen, controle verliezen, aanrijdingen en de regels in de gebruikshandleiding overtreden kunnen tot letsel leiden.
- De snelheid en de rijafstand kunnen variëren op basis van het gewicht van de gebruiker, het terrein, de temperatuur en uw rijstijl.
- Zorg ervoor een helm en beschermende kleding te dragen voordat u de scooter gebruikt.
- Zorg ervoor de handleiding zorgvuldig te lezen voordat u de scooter in gebruik neemt.
- Uitsluitend voor gebruik in droge weersomstandigheden.
- Wij raden af hoverboard op openbare wegen te gebruiken.
- Alleen voor huishoudelijk gebruik.



#### **1.2. Voorbereiding voor gebruik**

De accu dient voorafgaand aan gebruik volledig te worden opgeladen. Zie a.u.b. Hoofdstuk 6.

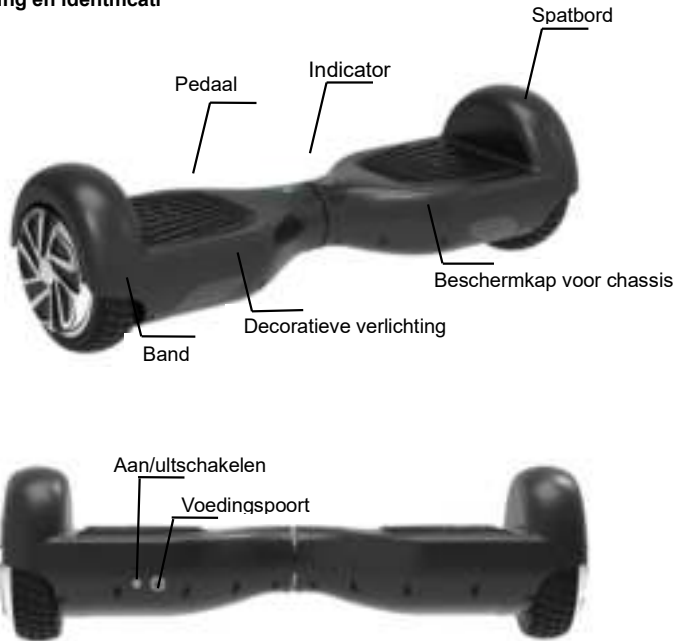
#### **1.3. De gewichtlimiet van de gebruiker**

De redenen voor de gewichtlimiet: 1. de veiligheid van de gebruiker garanderen; 2. beschadiging door overbelasting reduceren.

Maximum belasting: 90kg.

## Hoofdstuk 2 De hoverboard gebruiken

### 2.1. Beschrijving en identificati



### 2.2. Kalibreren

Als uw s hoverboard naar links of rechts neigt te trekken, dient u mogelijk de sensoren ervan opnieuw te moeten kalibreren. Ga hiervoor als volgt te werk:

Stap 1: Schakel de Hoverboard uit en zet waterpas.

Stap 2: Houd de aan/uitknop minstens 10 seconden ingedrukt totdat u het lampje 5 keer ziet knipperen.

Stap 3: Schakel de Hoverboard weer uit.

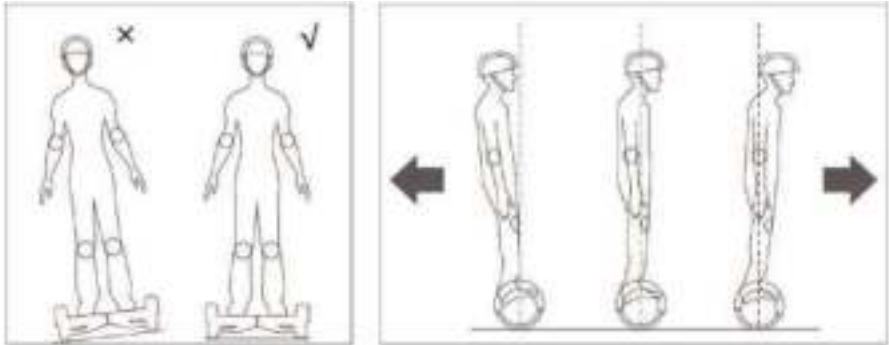
Stap 4: Schakel vervolgens opnieuw in om het kalibreren af te ronden.

### 2.3. Werkingsprincipe

- Hoverboard gebruiken een dynamisch evenwicht d.m.v. een interne gyroscoop en versnellingsensoren. De status van de hoverboard wordt geregeld door het zwaartepunt. Het wordt afgesteld door de motor, welke wordt bediend door het servobedieningssysteem. Het

apparaat zal waarnemen dat u naar voren leunt en vervolgens versnellen. Wanneer u een bocht wilt maken, verminder vaart en beweeg uw voet naar voren of achteren. Hierdoor wordt het zwaartepunt van uw lichaam naar links of rechts verplaatst, waardoor de hoverboard herkent of u een bocht naar links of rechts wilt maken.

- Hoverboard zijn voorzien van een inert, dynamisch stabilisatiesysteem, waardoor het de balans naar voren en achteren behoudt, maar niet de balans naar links en rechts kan garanderen. Wanneer u een bocht maakt, dient u dus eerst vaart te verminderen om het risico op letsel te voorkomen.



#### 2.4. Leer hoe u de hoverboard dient te gebruiken

Stap 1: Druk op de aan/uitknop om de hoverboard in te schakelen.

Stap 2: Plaats de hoverboard op een vlakke ondergrond en zorg ervoor alle veiligheidsmaatregelen te treffen.

Plaats één voet op de plaat die de pedaalschakelaar activeert waardoor de bedrijfsindicator inschakelt.

Plaats uw andere voet op de plaat nadat het systeem de zelfbalancing heeft gestart.

Stap 3: Houd controle over de beweging vooruit en achteruit van de hoverboard, vergeet hierbij niet dat u uw lichaam niet te plotseling dient te bewegen.

##### OPMERKING:

Als u niet in een gebalanceerde conditie bent wanneer u de voetschakelaar activeert, zal het alarm klinken en schakelt het LED-waarschuwinglampje in. Het systeem voert de zelfbalans nu niet correct uit. U dient de hoverboard niet te gebruiken zonder een gebalanceerde conditie. De sensoren dienen vervolgens te worden gekalibreerd, zie hiervoor punt 2.2.

Stap 4: Laat de hoverboard naar links en rechts bewegen.

Stap 5: Voordat u afstapt, zorg ervoor dat de hoverboard nog steeds in balans is en gestopt, stap vervolgens eerst met de ene en daarna met de andere voet af.



Rechter voet naar voren kantelen - Linkse bocht    Linker voet naar voren kantelen - Rechtse bocht



## WAARSCHUWING!

**U dient nooit scherpe bochten te maken wanneer u snel rijdt.**

**U dient nooit zijwaarts te rijden of bochten te maken op een helling. U kunt hierdoor vallen en letsel oplopen.**

### 2.5. Reageer altijd op enigerlei alarmen

**De hoverboard zal in de volgende gevallen niet werken:**

- Als er tijdens gebruik een systeemstoring optreedt, zal de hoverboard u op verschillende manieren waarschuwen; het rijden wordt geblokkeerd, de alarmindicator schakelt in, het zoemeralarm klinkt om aan te geven dat het systeem de zelfbalans niet kan uitvoeren.
- Het apparaat zal niet werken wanneer u op de hoverboard stapt en het platform meer dan 10 graden naar voren of achteren laat bewegen.
- De accuspanning is te laag.
- Tijdens het opladen.
- Als het platform tijdens gebruik ondersteboven raakt, zal de werking worden geblokkeerd.
- Te hoge snelheid.
- De accu is onvoldoende opgeladen.
- Als de banden geblokkeerd raken, zal de hoverboard na twee seconden uitschakelen.
- Als de accuspanning lager is dan de beveiligingswaarde, zal de hoverboard na 15 seconden uitschakelen.
- Continue zware stroomontlasting (zoals langdurig een steile helling op)



## WAARSCHUWING!

**Wanneer de hoverboard uitschakelt, zal het systeem de machine automatisch vergrendelen. Druk in dit geval op de aan/uitknop om het apparaat te ontgrendelen. Wanneer de accu is uitgeput of wanneer het systeem informatie uitgeeft over een veiligheidsuitschakeling, dient u niet verder te rijden met de hoverboard. De hoverboard kan namelijk de balans verliezen door een tekort aan accucapaciteit. De gebruiker loopt in dit geval een groot risico op letsel. Als de**

**accu capaciteit minimaal is, zal de levensduur van de accu worden aangetast door de hoverboard te blijven gebruiken.**

- Het product dient uitsluitend te worden gebruikt binnen een temperatuurbereik van tussen -10°C en +45°C.

## **2.6. Oefenen met rijden**

Maak uzelf a.u.b. bekend met alle bedieningen en voorzorgsmaatregelen voordat u de hoverboard in gebruik neemt. Oefen altijd met iemand anders die u vast houdt of kan opvangen.

- Draag vrijetijdskleding (maar geen losse kleding) en platte schoenen om uw lichaam flexibel te houden.
- Oefen het rijden in een open gebied totdat u gemakkelijk op en af kunt stappen.
- Zorg voor een vlakke ondergrond.
- Verminder vaart wanneer u op een ander terrein rijdt.
- Hoverboard zijn voertuigen ontworpen voor gebruik op een vlak wegdek. Verlaag uw snelheid wanneer u de hoverboard op ruw terrein rijdt.
- Voorafgaand aan het rijden: Lees zorgvuldig hoofdstuk 4 over de maximale snelheid en hoofdstuk 5 over veilig rijden

## **Hoofdstuk 3 Pedaalsensor en indicatoren**

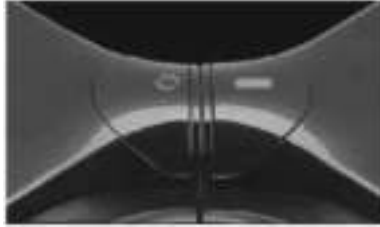
### **3.1. Pedaalsensor**

De hoverboard is voorzien van 4 sensoren onder het pedaal. Zodra u op het pedaal stapt, zal de hoverboard zichzelf automatisch balanceren. Zorg ervoor tijdens het rijden volledig op het pedaal te staan en stap a.u.b. niet op de gedeeltes buiten het pedaal. Plaats geen voorwerpen op de pedalen om de hoverboard zelf te laten werken en het risico op aanrijdingen, persoonlijk letsel en beschadiging van de hoverboard zelf te vergroten.

### **3.2. Accu en bedrijfsindicatoren**

De indicator is in het midden van de hoverboard geplaatst en verstrekt de gebruiker met informatie.

- De batterij-indicator op de hoverboard zal groen blijven oplichten zolang er voldoende batterijstroom is om te rijden.
- De batterij-indicator op de hoverboard zal rood oplichten als de batterijstroom laag is (er rest 15-20%), dan stopt u best met rijden en laadt u de hoverboard op.
- De batterij-indicator op de hoverboard zal rood oplichten als de batterijstroom laag is (er rest 15-20%), dan stopt u best met rijden en laadt u de hoverboard op. De batterij-indicator op de hoverboard zal **ROOD** en een **WAARSCHUWINGSSIGNAAL** geven wanneer de batterij leeg is, dan moet u onmiddellijk stoppen met rijden. De hoverboard zal zichzelf nu zonder verdere aankondiging automatisch uitschakelen en evenwicht verliezen. U loopt het risico om gewond te raken indien u nog probeert te blijven rijden.
- Bedrijfsindicator: Wanneer het pedaal wordt geactiveerd, zal de bedrijfsindicator oplichten en wordt het systeem gestart; wanneer er een systeemstoring optreedt, zal de indicator op rood springen.



## Hoofdstuk 4 Rijafstand en snelheid

### 4.1. Rijafstand per lading

De rijafstand per lading hangt af van veel factoren, bijvoorbeeld:

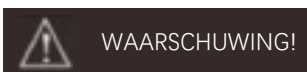
- Topografie: U kunt de hoverboard langer rijden op een even wegdek en korter op een oneven ondergrond.
- Gewicht: Het gewicht van de gebruiker heeft ook invloed op de beschikbare rijafstand.
- Temperatuur: Extreme temperaturen zullen de beschikbare rijafstand verkorten.
- Onderhoud: U kunt de beschikbare rijafstand optimaal houden door de hoverboard correct op te laden en de accu in goede staat te houden.
- Snelheid en rijstijl: De beschikbare rijafstand zal worden vergroot door een constante snelheid te behouden. De afstand wordt echter verkort door vaak te starten, stoppen, versnellen en vaart te verminderen.

### 4.2. Maximale snelheid

- De nominale maximale snelheid van de hoverboard is 14km/u, maar dit is echter afhankelijk van de acculading, de condities/hoek van het terrein, de windrichting en het gewicht van de gebruiker. De maximale snelheid kan 15km/u overschrijden als de accu volledig is opgeladen, als het terrein zeer vlak is of gelijkmatig bergafwaarts loopt of bij een krachtige rugwind met een gebruiker die niet erg zwaar is.
- Als zijn maximale snelheid nadert, zal de hoverboard een waarschuwing laten horen en dient u vaart te verminderen.
- Wij raden u aan de hoverboard op snelheden te rijden die voor u comfortabel zijn en hoverboard niet te rijden op snelheden hoger dan 12km/u.
- De hoverboard kan zichzelf alleen balanceren binnen de toegestane snelheid.

## Hoofdstuk 5 Veilig rijden

Dit hoofdstuk legt de focus op veiligheid, kennis en waarschuwingen. Voordat u dit voertuig in gebruik neemt, lees a.u.b. alle instructies zodat u het apparaat veilig weet te monteren en gebruiken.



- Voordat u aan de slag gaat, maak uzelf bekend met alle bedieningen zodat u de hoverboard in een optimale conditie kunt houden.
- Zorg ervoor alle veiligheidsmaatregelen te treffen wanneer u de hoverboard bestuurt. U dient een helm, kniebescherming, elleboogbescherming and andere beschermende kleding te dragen.
- De gebruiker dient geen losse of hangende kleding te dragen, zoals veters, enz., die vast kan komen te zitten in de wielen van de hoverboard.
- Hoverboard zijn uitsluitend bestemd voor uw eigen amusement. Het is niet toegestaan op openbare wegen te rijden.
- Hoverboard zijn niet toegestaan op rijstroken voor motorvoertuigen.
- Kinderen, bejaarden en zwangere vrouwen mogen deze hoverboard niet gebruiken.
- Personen met gereduceerde balanceercapaciteiten dienen de hoverboard niet te gebruiken.
- Rijd de hoverboard niet wanneer onder de invloed van alcohol of enigerlei andere substanties.
- Niets dragen tijdens het rijden.
- Wees a.u.b. alert op alles vóór u, behoud altijd goed zicht om de hoverboard veilig te kunnen besturen.
- Relax uw benen tijdens het rijden met uw knieën ietwat gebogen, om beter balans te kunnen houden wanneer u een oneven ondergrond tegemoet komt.
- Zorg ervoor uw voeten tijdens het rijden altijd op de pedalen te houden.
- De hoverboard kan slechts één persoon dragen.
- Nooit plotseling starten of stoppen.
- Rijden op steile hellingen is afgeraden.
- Rijd de hoverboard niet tegen vaste objecten aan (bijv. een muur of andere structuur) en vervolgens proberen door te rijden.
- Rijd niet op slecht verlichte of donkere plekken.
- U gebruikt de hoverboard op uw eigen risico, ons bedrijf kan niet aansprakelijk worden gesteld voor enigerlei ongelukken of schade die u mogelijk veroorzaakt.
- Zorg ervoor een voertuigsnelheid te behouden die veilig is voor uzelf en anderen, en ben altijd gereed te stoppen tijdens het rijden.
- Wanneer u de hoverboard bestuurt, behoud a.u.b. altijd een bepaalde afstand vanaf anderen om aanrijdingen te voorkomen.
- U dient het zwaartepunt van uw lichaam te gebruiken om te sturen, plotselinge veranderingen in het zwaartepunt kunnen tot beschadiging en vallen leiden.
- Rijd niet voor lange afstanden of op hoge snelheden achteruit, maak geen bochten op hoge snelheden en rijd niet te snel.
- Rijd niet in de regen en stel de hoverboard niet bloot aan andere natte omstandigheden. Alleen rijden in droog weer.



- Rijd niet over obstakels en vermijd sneeuw, ijs en gladde oppervlaktes.
- Rijd niet over artikelen gemaakt van doek, kleine takken of stenen.
- Rijd niet in nauwe ruimtes of plekken met obstakels.
- Door van of op de hoverboard te springen, kunt en zal u schade veroorzaken die niet wordt gedekt door de garantie. Risico op persoonlijk letsel. Persoonlijk letsel of misbruik verwant aan "trucjes rijden" wordt niet gedekt door ons bedrijf en zal de garantie teniet verklaren.

## Hoofdstuk 6 De hoverboard opladen

Dit hoofdstuk beschrijft hoofdzakelijk de oplaadmethodes, hoe de accu wordt onderhouden, veiligheidsinformatie waar u rekening mee dient te houden en de accuspecificaties. Voor de veiligheid van uzelf en anderen, en om de levensduur en prestaties van de accu te optimaliseren, neem a.u.b. de volgende aanwijzingen in acht.

### 6.1. Lage accucapaciteit

De accu-indicator zal rood knipperen wanneer de accu uitgeput raakt. Het is in dit geval raadzaam te stoppen met rijden. Wanneer de capaciteit laag is, zal er onvoldoende energie zijn om normaal te kunnen rijden. Het systeem zal vervolgens de basis van het platform automatisch kantelen waardoor u niet langer kunt rijden. U kunt in dit geval gemakkelijk vallen als u blijft rijden en tevens de levensduur van de accu aantasten.

- Gebruik de accu niet in de volgende gevallen.
- De accu geeft een vreemde lucht of teveel hitte af.
- Lekkage van enigerlei substanties.
- Het is verboden de accu te demonteren.
- Raak geen enkele substantie aan die uit de accu lekt.
- Laat kinderen en dieren de accu niet aanraken.
- Accu's bevatten schadelijke stoffen. Het is verboden de accu te openen of voorwerpen in de accu te steken.
- Gebruik uitsluitend de meegeleverde lader.
- Laat lithiumbatterijen nooit overbelast raken. Het accublok bestaat uit lithiumbatterijen.



#### OPMERKING:

Wanneer u de batterijindicator groen ziet knipperen, dan zal deze eventjes later op rood springen terwijl het alarm klinkt. Het laat je nu niet langer meer rijden. Dit duidt op een lage batterij. Het wordt je aanbevolen te stoppen met rijden en het hoverboard op te laden.

Het bedrijfssysteem van de scooter zal het platform automatisch naar voren kantelen om het gebruik ervan te verbieden. De gebruiker kan hierdoor van de hoverboard vallen en letsel oplopen.

#### OPGELET:

- Gebruik de Hoverboard niet tijdens het opladen!

- Het LED-lampje van de acculader Zal tijdens het opladen rood branden.
- Het LED-lampje van de acculader Zal op groen springen zodra het opladen is voltooid.
- Wanneer het opladen is voltooid, koppel de acculader a.u.b. los van het stopcontact en van de hoverboard.

## **6.2. Oplademethode**

- Zorg ervoor de hoverboard, de lader en de voedingsingang op de hoverboard droog te houden.
- Opmerking: Gebruik voor deze hoverboard UITSLUITEND de meegeleverde lader gemarkeerd FCA135- 294010 met de volgende uitgangsspanning: 29,4V -1A.
- Gebruik van een andere lader kan het product beschadigen of tot andere mogelijke risico's leiden.
- Steek de stroomadapter in de voedingspoort op de achterzijde van de hoverboard en in een standaard stopcontact. Controleer of de groene indicator op de adapter oplicht.
- Wanneer de rode indicator op de lader brandt, wordt de hoverboard correct opgeladen. Zo niet, controleer of de kabel goed is aangesloten.
- Wanneer het indicatielampje op de lader van rood op groen springt, betekent dit dat de accu volledig is opgeladen.
- Stop in dit geval a.u.b. met opladen, want te lang opladen zal de levensduur van de accu aantasten.
- Het opladen kan tot op 3,5 - 4 uur duren. Laad de accu nooit langer dan 4 uur op. Koppel de lader na 4 uur los van de hoverboard en voedingsbron. Overmatig opladen zal de levensduur van de accu verkorten.
- Het product dient nooit voor lange periodes te worden opgeladen.
- Laad het product nooit onbeheerd op.
- Het product dient uitsluitend te worden opgeladen binnen een temperatuurbereik van tussen 0°C en +45°C.
- Als u het product oplaadt in lagere of hogere temperaturen, bestaat er het risico op een verlaagde batterijprestatie, beschadiging van het product en persoonlijk letsel.
- Het product a.u.b. opladen en opbergen in een open en droge ruimte, uit de buurt van ontvlambare materialen (d.w.z. materialen die in brand kunnen vliegen).
- Nooit opladen in zonlicht of nabij open vlammen.
- Het product niet opladen onmiddellijk na gebruik. Laat het product één uur afkoelen voordat u deze oplaadt.
- Als u het product aan anderen geeft, bijvoorbeeld als een cadeau, dient deze gedeeltelijk te zijn opgeladen (tussen 20 en 50% opgeladen). Niet volledig opgeladen.
- Haal het product niet uit de verpakking om op te laden en vervolgens terug in de verpakking te stoppen.

- Wanneer geleverd vanuit de fabriek, komt het product meestal al gedeeltelijk opgeladen. Houd het product in een gedeeltelijk opgeladen status totdat u deze in gebruik neemt.

### Waarschuwing

- Gebruik uitsluitend de DC connector om de DC kabel van de lader aan te sluiten die is meegeleverd met de Hoverboard!
- Steek geen enkel vreemd voorwerp in de DC connector.
- Risico op vonkvorming! Overbrug de DC laadaansluiting nooit met metalen voorwerpen!

## Hoofdstuk 7 Het onderhoud van de hoverboard

Deze hoverboard moet goed worden onderhouden. Dit hoofdstuk beschrijft hoofdzakelijk de relevante stappen en belangrijke gebruiksaanwijzingen voor onderhoud. Zorg er a.u.b. voor de voeding en laadspoel uit te schakelen voordat u de volgende handelingen uitvoert. U dient de hoverboard niet te gebruiken wanneer de accu wordt opgeladen.

### 7.1. Reiniging

- Zorg er a.u.b. voor de voeding en laadspoel uit te schakelen.
- Veeg de behuizing van de hoverboard af met een zacht doekje.



### WAARSCHUWING!

- Zorg ervoor dat er geen water of andere vloeistoffen in de interne onderdelen van de hoverboard terechtkomen, omdat dit de elektronica/accu van de hoverboard permanent kan beschadigen. Er bestaat een risico op persoonlijk letsel.

### 7.2. Opslag

- Als de opslagtemperatuur lager is dan 0°C, laad de hoverboard a.u.b. niet op. U kunt de hoverboard in een warme omgeving plaatsen (5-30°C) om op te laden.
- U kunt de hoverboard afdekken om stofophoping te voorkomen.
- Berg de hoverboard binnenshuis op, in een droge en geschikte omgeving.
- Wanneer gebruikt in lagere of hogere temperaturen, bestaat er het risico op een verlaagde batterijprestatie, beschadiging van het product en persoonlijk letsel.
- Berg het product op binnen een temperatuurbereik van tussen 5°C en 30°C (de optimale opslagtemperatuur is 25°C).
- Het product a.u.b. opladen en opbergen in een open en droge ruimte, uit de buurt van ontvlambare materialen (d.w.z. materialen die in brand kunnen vliegen).
- Berg het product niet op in zonlicht of in de buurt van open vuur.
- Als u het product aan anderen geeft, bijvoorbeeld als een cadeau, dient deze gedeeltelijk te zijn opgeladen (tussen 20 en 50% opgeladen). Niet volledig opgeladen.

- Wanneer geleverd vanuit de fabriek, komt het product meestal al gedeeltelijk opgeladen. Houd het product in een gedeeltelijk opgeladen status totdat u deze in gebruik neemt.



### WAARSCHUWING!

- Om de gebruiksveiligheid te waarborgen, mogen gebruikers de hoverboard niet openen, hierdoor geeft u ook uw garantierechten op.

Opmerking - Alle producten zijn onderworpen aan wijzigingen zonder enige aankondiging. Fouten en omissies in de gebruiksaanwijzing voorbehouden.

ALLE RECHTEN VOORBEHOUDEN, AUTEURSRECHT DENVER ELECTRONICS A/S

# DENVER®

[www.denver-electronics.com](http://www.denver-electronics.com)



Elektrische en elektronische apparatuur en de inbegrepen batterijen bevatten materialen, componenten en stoffen die schadelijk kunnen zijn voor uw gezondheid en het milieu, indien de afvalproducten (afgedankte elektrische en elektronische apparatuur en batterijen) niet correct worden verwerkt.

Elektrische en elektronische apparatuur en batterijen zijn gemarkeerd met het doorgekruiste vuilnisbaksymbool, zoals hierboven afgebeeld. Dit symbool betekent dat elektrische en elektronische apparatuur en batterijen niet mogen worden afgevoerd met ander huishoudelijk afval, maar afzonderlijk moeten worden afgevoerd.

Het is belangrijk dat u als eindgebruiker de gebruikte batterijen inlevert bij de gepast en hiervoor aangewezen faciliteit. Op deze manier zorgt u ervoor dat de batterijen worden gerecycled in overeenstemming met de wetgeving en geen schade toebrengen aan het milieu.

Alle plaatsen hebben specifieke inzamelpunten, waar elektrische of elektronische apparatuur en batterijen kosteloos kunnen worden ingeleverd bij recyclestations of andere inzamellocaties. In bepaalde gevallen kan het afval ook aan huis worden opgehaald. Aanvullende informatie kan worden verkregen bij de technische afdeling van uw gemeente.

DENVER ELECTRONICS A/S

Omega 5A, Soeften

DK-8382 Hinnerup

Denemarken

[www.facebook.com/denverelectronics](http://www.facebook.com/denverelectronics)

## WAARSCHUWING

**Lees de handleiding en onderstaande instructies a.u.b. zorgvuldig voordat u het product in gebruik neemt.**

Productnaam: **HBO-6620Black, HBO-6620White, HBO-6620Blue**

Producttype: Hoverboard

Fabricagejaar: 2021



- Opmerking: Gebruik voor deze hoverboard UITSLUITEND de meegeleverde lader gemarkeerd FCA135-294010 met de volgende uitgangsspanning: 29,4V - 1A.
- Gebruik van een andere lader kan het product beschadigen of tot andere mogelijke risico's leiden.
- Laad het product nooit onbeheerd op.
- De laadperiode van het product mag nooit drie uur overschrijden Stop het laadproces na drie uur.
- Het product dient uitsluitend te worden opgeladen binnen een temperatuurbereik van tussen 0°C en 45°C.
- Als u het product oplaadt in lagere of hogere temperaturen bestaat er het risico op een verlaagde batterijprestatie, beschadiging van het product en persoonlijk letsel.
- Het product dient uitsluitend te worden gebruikt binnen een temperatuurbereik van tussen -10°C en +45°C.
- Wanneer gebruikt in lagere of hogere temperaturen, bestaat er het risico op een verlaagde batterijprestatie, beschadiging van het product en persoonlijk letsel.
- Berg het product op binnen een temperatuurbereik van tussen 0°C en 35°C (de optimale opslagtemperatuur is 25°C).
- Het product a.u.b opladen en opbergen in een open en droge ruimte, uit de buurt van ontvlambare materialen (d.w.z. materialen die in brand kunnen vliegen).
- Nooit opladen in zonlicht of nabij open vlammen.
- Het product niet opladen onmiddellijk na gebruik Laet het product één uur afkelen voordat u deze oplaadt.
- Als u het product aan anderen geeft bijvoorbeeld als een cadeau dient deze gedeeltelijk te zijn opgeladen (tussen 20 en 50% opgeladen). Niet volledig opgeladen.
- Haal het product niet uit de verpakking om op te laden en vervolgens terug in de verpakking te stoppen.
- Wanneer geleverd vanuit de fabriek, komt het product meestal al gedeeltelijk opgeladen. Houd het product in een gedeeltelijk opgeladen status totdat u deze in gebruik neemt.

Inter Sales A/S

Omega 5A, Soeften

DK-8382 Hinnerup

Denmark

[www.denver-electronics.com](http://www.denver-electronics.com)





## EC-Conformiteitsverklaring (Machinerichtlijn)

Ondergetekende

**Bedrijfsnaam:** DENVER ELECTRONICS A/S

**Adres:** Omega 5A, Soeften, 8382 Hinnerup, Denemarken

Verklaart hierbij dat het ontwerp en de fabricage van dit product

**Merknaam van het product:** DENVER

**Modelnummer van het product:** HBO-6620

**Producttype:** Hoverboard

**Fabricagejaar:** 2021

**Serienummer:**  
14476-01/21/00001-14476-01/21/02000  
14477-01/21/00001-14477-01/21/02000  
14478-01/21/00001-14478-01/21/01000

In overeenstemming zijn met de volgende richtlijnen:

### Machinerichtlijn 2006/42/EC

**Normen van de machinerichtlijn:** Bijlage 1 van 2006/42/EC, EN ISO 12100:2010, EN 60335-1:2012\*A11:2014

and daarom voldoen aan de essentiële vereisten van de machinerichtlijn.

De identiteit en handtekening van de persoon gemachtigd de verklaring op te stellen en de technische bestanden samen te stellen namens de fabrikant:

**Handtekening:**

**Voor-en achternaam:** Alfred Blank

**Positie:** CEO

**Bedrijf:** DENVER ELECTRONICS A/S

**Datum:** 16th February, 2021