

Altijd tot uw dienst

Ga voor registratie van uw product en ondersteuning naar
www.philips.com/welcome



AJ6000/12



Gebruiksaanwijzing

PHILIPS

Inhoudsopgave

1	Belangrijk	3
----------	-------------------	----------

2	Uw klokradio	3
	Wat zit er in de doos?	3
	Overzicht van het apparaat	4

3	Aan de slag	5
	Stroom aansluiten	5
	Tijd instellen	6
	Inschakelen	6

4	Naar FM-radio luisteren	7
	Op FM-radiozenders afstemmen	7
	FM-radiozenders handmatig opslaan	7
	FM-radiozenders automatisch opslaan	7
	Een voorkeuzezender selecteren	8

5	Andere functies	8
	De alarmtimer instellen	8
	De sleeptimer instellen	9
	Speel audio af van een extern apparaat	9
	Beeldschermhelderheid aanpassen	10

6	Productinformatie	10
	Specificaties	10

7	Problemen oplossen	11
----------	---------------------------	-----------

8	Kennisgeving	12
----------	---------------------	-----------

1 Belangrijk



Waarschuwing

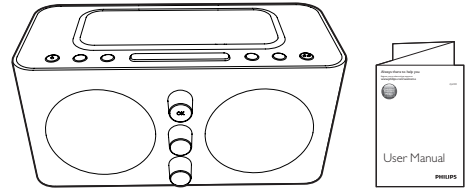
- Verwijder nooit de behuizing van deze klokradio.
- Geen enkel deel van de klokradio hoeft te worden gesmeerd.
- Plaats de klokradio nooit op andere elektrische apparatuur.
- Houd deze klokradio uit de buurt van direct zonlicht, open vuur of warmte.
- Zorg ervoor dat u altijd toegang hebt tot het netsnoer, de stekker en de adapter om de stroom van de klokradio uit te schakelen.

- Zorg ervoor dat er genoeg ruimte rond het product is voor ventilatie.
- Stel de klokradio niet bloot aan vocht.
- Plaats niets op de klokradio dat gevaar kan opleveren, zoals een glas water of een brandende kaars.
- Wanneer de stekker van de Direct plug-in adapter wordt gebruikt om het apparaat los te koppelen, moet u ervoor zorgen dat u altijd goed bij de stekker kunt.
- Gebruik uitsluitend de voedingsbronnen die in de gebruikershandleiding wordt vermeld.
- **WAARSCHUWING** batterijgebruik – Om te voorkomen dat batterijen gaan lekken, wat kan leiden tot lichamelijk letsel of beschadiging van eigendommen of het apparaat:
 - Plaats alle batterijen met + en - zoals staat aangegeven op het apparaat.
 - Plaats geen oude en nieuwe of verschillende typen batterijen in het apparaat.
 - Verwijder de batterijen wanneer u het apparaat langere tijd niet gebruikt.
 - De batterijen mogen niet worden blootgesteld aan hoge temperaturen veroorzaakt door zonlicht, vuur en dergelijke.

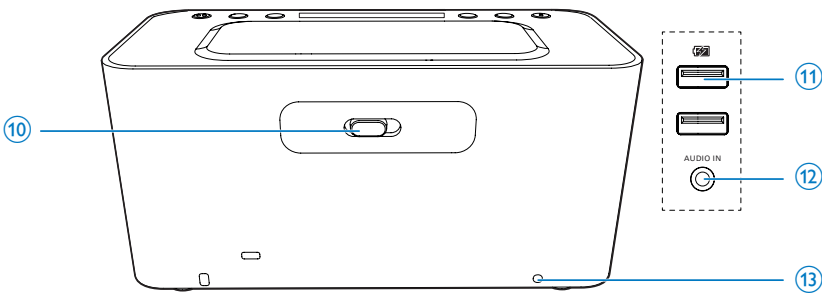
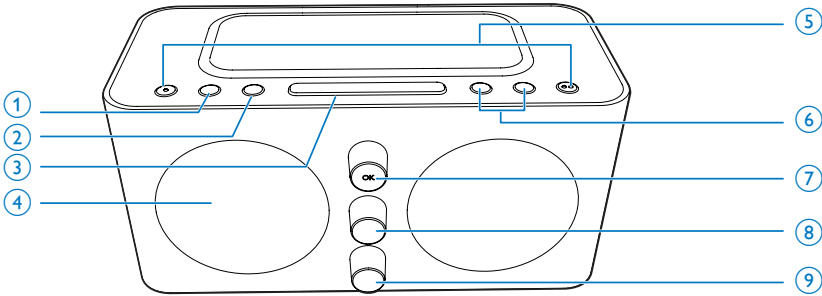
2 Uw klokradio

Gefeliciteerd met uw aankoop en welkom bij Philips! Registreer uw product op www.philips.com/welcome om optimaal gebruik te kunnen maken van de door Philips geboden ondersteuning.

Wat zit er in de doos?



Overzicht van het apparaat



① SOURCE

- Kies een bron. (FM/AUDIO IN)
- Houd 3 seconden ingedrukt om naar stand-bymodus over te schakelen.

② SLEEP

- Hiermee stelt u de sleeptimer in.

③ SNOOZE/BRIGHTNESS

- Het alarm op snooze zetten.
- De helderheid van het display aanpassen.

④ Weergavedisplay

- Hiermee wordt de huidige informatie weergegeven.

⑤ AL1/AL2

- Hiermee geeft u de alarminstellingen weer.
- De alarmtimer activeren en deactiveren.

⑥ VOLUME +/-

- Pas het volume aan.

⑦ Eerste Knop (UUR/INSTELLEN)

- Hiermee stelt u de uren in.
- Hiermee selecteert u een voorkeuzezender.

⑧ Tweede Knop (MINUUT/TUNE)

- Hiermee stelt u de minuten in.
- Stem af op een FM-radiozender.

- Hiermee gaat u naar de vorige/ volgende track.

⑨ **Derde Knop (INSTELLEN TIJD/RADIO/ KLOK/AL1/AL2)**

- Hiermee stelt u de klok in.
- Hiermee worden FM-radiozenders gezocht en opgeslagen.
- Hiermee stelt u het alarm in.

⑩ **ZOEM/FM/GELUID 1/GELUID 2**

- Hiermee selecteert u een bron voor Alarm 1 en Alarm 2.

⑪ **🔌 (5V === 1A)**

- Laad uw iPod/iPhone op via een USB-kabel (niet meegeleverd).

⑫ **AUDIO IN**

- Sluit een extern audioapparaat aan.

⑬ **FM ANT**

- De FM-ontvangst verbeteren.

3 Aan de slag

Volg altijd de instructies in dit hoofdstuk op volgorde.

Stroom aansluiten

Het apparaat werkt alleen op netspanning. Batterijen worden alleen gebruikt voor alarmbackup als het apparaat niet is aangesloten op netspanning.

Optie 1: Netspanning



Waarschuwing

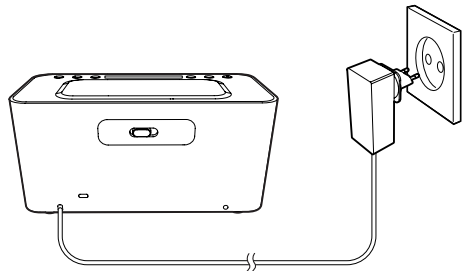
- Het product kan beschadigd raken! Controleer of het netspanningsvoltage overeenkomt met het voltage dat staat vermeld op de achter- of onderzijde van het apparaat.
- Risico van een elektrische schok! Wanneer u het netsnoer loskoppelt, moet u altijd de stekker uit het stopcontact halen. Trek nooit aan het snoer.

Sluit het netsnoer aan op een stopcontact.



Tip

- Om energie te besparen, schakelt u het apparaat uit na gebruik.



Optie 2: Batterij



Let op

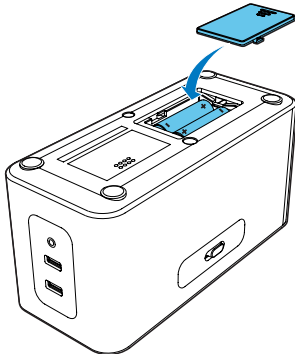
- Batterijen bevatten chemische stoffen en mogen niet met het gewone huisvuil worden weggegooid.



Opmerking

- Bij de accessoires worden geen batterijen geleverd.
- **bAt** verschijnt op de display als het batterijniveau laag is.

- 1 Open het klepje van het batterijvak.
- 2 Plaats 2 batterijen (type: 1.5V LR6/AA) met juiste polariteit (+/-) zoals aangegeven.
- 3 Sluit het klepje van het batterijcompartiment.



Tijd instellen

- 1 Draai de **Derde Knop** naar "**SET TIME**" om de instelmodus voor de klok te activeren.
↳ Uur- en minutencijfers knipperen.
- 2 Draai de **Eerste Knop** om de uren in te stellen.
- 3 Draai de **Tweede Knop** om de minuten in te stellen.
- 4 Druk op **OK** op de **Eerste Knop** om te bevestigen.
↳ Het instellingenmenu wordt weergegeven.
- 5 Draai na het instellen de **Derde Knop** naar **CLOCK**.
↳ De uur- en minutencijfer stoppen met knipperen.

Inschakelen

De klokradio gaat automatisch aan wanneer u deze aansluit.

Overschakelen naar de standbymodus

- Druk 3 seconden op **SOURCE** om naar standbymodus over te schakelen.
- ↳ De bronindicator op het display gaat uit.

4 Naar FM-radio luisteren

Op FM-radiozenders afstemmen

Tip

- Plaats de antenne zo ver mogelijk uit de buurt van de TV, videorecorder en andere stralingsbronnen.
- Trek voor een betere ontvangst de antenne volledig uit en pas de positie van de antenne aan tot u het sterkste signaal hebt gevonden.

Opmerking

- Zorg ervoor dat de **Derde Knop** overschakeld is naar **CLOCK** voordat u gaat instellen.

- 1 Druk herhaaldelijk op **SOURCE** om FM-tuner als bron te selecteren.
↳ De  op het display gaat branden.
- 2 Draai de **Tweede Knop** en houd deze twee seconden ingedrukt.
↳ De klokradio wordt automatisch afgestemd op een zender met een sterk ontvangstsignaal.
- 3 Herhaal stap 2 om op meer radiozenders af te stemmen.

Handmatig afstemmen op een zender:

Draai de **Tweede Knop** herhaaldelijk totdat u optimale ontvangst hebt.

FM-radiozenders handmatig opslaan

- 1 Draai de **Derde Knop** in de **FM**-modus naar "**SET RADIO**".
↳  begint te knipperen.
- 2 Draai de **Tweede Knop** en houd deze twee seconden ingedrukt.
↳ Het laatste gekozen kanaal verschijnt op het display.
- 3 Draai de **Eerste Knop** opnieuw om de gewenste voorkeuzender te selecteren.
- 4 Druk op **OK** op de **Eerste Knop** om te bevestigen.
- 5 Herhaal de stappen 2 t/m 4 om andere zenders op te slaan.

Opmerking

- Om een opgeslagen zender te verwijderen, slaat u op de desbetreffende locatie een andere zender op.

FM-radiozenders automatisch opslaan

Opmerking


- U kunt maximaal 20 FM-radiozenders opslaan.

- 1 Draai de **Derde Knop** in de **FM**-modus naar "**SET RADIO**".
↳  begint te knipperen.
- 2 Druk en houd **OK** op de **Eerste Knop** voor 3 seconden vast.
↳ De klokradio slaat alle beschikbare FM-radiozenders op en stemt automatisch af op de eerste beschikbare zender.

Een voorkeuzezender selecteren

Opmerking

- Zorg ervoor dat de **Derde Knop** overschakeld is naar **CLOCK** voordat u gaat instellen.

- 1 Druk herhaaldelijk op **SOURCE** om FM-tuner als bron te selecteren.
↳  op het display gaat branden.
- 2 Draai de **Eerste Knop** herhaaldelijk om een vooraf ingestelde radiozender te kiezen.

5 Andere functies

De alarmtimer instellen

U kunt in de stand-bymodus twee alarmen op verschillende tijden instellen.

Opmerking

- Controleer of u de klok correct hebt ingesteld.

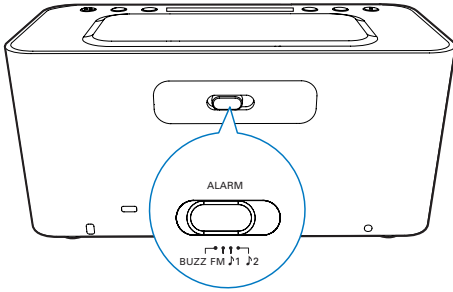
- 1 Draai de **Derde Knop** naar **SET AL1** of **SET AL2** om het alarm in te stellen.
↳ De  /  en de cijfers van de tijd knipperen.
- 2 Draai de **Eerste Knop** om de uren in te stellen.
- 3 Draai de **Tweede Knop** om de minuten in te stellen.
- 4 Druk op **OK** op de **Eerste Knop** om te bevestigen.
- 5 Draai na het instellen de **Derde Knop** naar **CLOCK**.

Een alarmbron kiezen

Als alarmgeluid kunt u de zoemer of de laatst beluisterde radiozender selecteren.

Tip

- Als FM als alarmbron is geselecteerd en het apparaat speelt in FM-mode, hoort u de zoemer als de alarmtijd is bereikt.



De alarmtimer activeren en deactiveren

Opmerking

- Zorg ervoor dat de **Derde Knop** overschakeld is naar **CLOCK** voordat u gaat instellen.

- 1 Druk op **AL1/AL2** om de alarminstellingen weer te geven.
 - ↳ De **⏰ / ⏰** gaat branden.
- 2 Druk nogmaals op **AL1/AL2** om de alarmtimer te activeren of te deactiveren.
 - ↳ De **⏰ / ⏰** verschijnt als de alarmtimer is ingeschakeld en verdwijnt als deze is uitgeschakeld.
 - Als u het alarm wilt stoppen, druk dan op de desbetreffende knop **AL1/AL2**.
 - ↳ Het alarm wordt de volgende dag herhaald.

Sluimerfunctie

- Druk als het alarm afgaat op **SNOOZE**.
- ↳ Het alarm gaat over op snooze en gaat negen minuten later opnieuw af.

De sleeptimer instellen

Opmerking

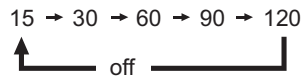
- Zorg ervoor dat de **Derde Knop** overschakeld is naar **CLOCK** voordat u gaat instellen.

Deze klokradio kan automatisch overschakelen naar de stand-bymodus na een vooraf ingestelde periode.

- Druk herhaaldelijk op **SLEEP** om de sleeptimer (in minuten) te selecteren.
 - ↳ Wanneer de sleeptimer is geactiveerd, wordt **zZ** weergegeven.

Als u de sleeptimer wilt uitschakelen:

- Druk herhaaldelijk op **SLEEP** tot **[OFF]** (Uit) wordt weergegeven.



Speel audio af van een extern apparaat

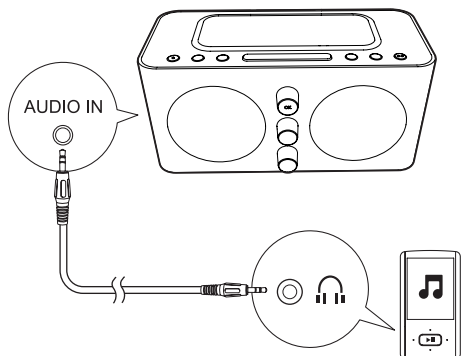
Opmerking

- Zorg ervoor dat de **Derde Knop** overschakeld is naar **CLOCK** voordat u gaat instellen.

U kunt naar audio van een extern apparaat luisteren via deze klokradio.

- 1 Sluit een audiokabel aan op:
 - De **AUDIO IN** contactdoos op de klokradio.
 - de hoofdtelefoonaansluiting op een extern apparaat.
- 2 Druk herhaaldelijk op **SOURCE** om Audio-in als bron te selecteren.
 - ↳ De **🔊** op het display gaat branden.
- 3 Speel het externe apparaat af (raadpleeg de desbetreffende gebruikershandleiding).

6 Productinformatie

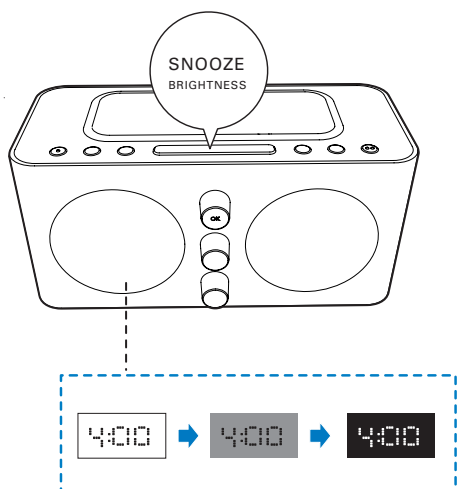


Opmerking

- Productinformatie kan zonder voorafgaande kennisgeving worden gewijzigd.

Specificaties

Beeldschermhelderheid aanpassen



Versterker

Nominaal uitgangsvermogen	1 W RMS
---------------------------	------------

Tuner

Frequentiebereik	FM: 87,5 - 108 MHz
Gevoeligheid – mono, signaal- ruisverhouding 26 dB	FM: < 22 dBf
Zoekgevoeligheid	FM: < 30 dBf
Harmonische vervorming	FM: < 3%
Signaal-ruisverhouding	FM: > 50 dBA

Algemene informatie

Voeding	Model:
- Netspanning	ASSA36E-050250; Ingang: 100 - 240 V~, 50 / 60 Hz; 0,6 A
- Batterij	Uitgang: 5,0 V = 2500 mA 2 AA-batterijen
Stroomverbruik in werking	< 15 W

Stroomverbruik in stand-by	< 1 W
Afmetingen - apparaat (b x h x d)	195 x 99 x 123 mm
Gewicht - apparaat	0,65 kg

7 Problemen oplossen



Waarschuwing

- Verwijder de behuizing van dit apparaat nooit.

Probeer het apparaat nooit zelf te repareren. Hierdoor wordt de garantie ongeldig. Als er zich problemen voordoen bij het gebruik van dit apparaat, controleer dan het volgende voordat u om service vraagt. Als het probleem onopgelost blijft, gaat u naar de website van Philips (www.philips.com/support). Als u contact opneemt met Philips, zorg er dan voor dat u het apparaat, het modelnummer en het serienummer bij de hand hebt.

Geen stroom

- Controleer of het netsnoer goed is aangesloten op een stopcontact.
- Zorg ervoor dat er stroom op het stopcontact staat.
- Controleer of de batterijen correct zijn geplaatst.

De klokradio reageert niet

- Haal de stekker uit het stopcontact en steek deze er vervolgens weer in. Schakel de klokradio opnieuw in.

Slechte radio-ontvangst

- Houd de klokradio uit de buurt van andere elektronische apparaten om radiostoring te vermijden.
- Trek de FM-antenne helemaal uit en pas de positie aan.

Het alarm functioneert niet

- Stel de klok/alarm correct in.

Klok/alarminstellingen gewist

- Er is een stroomstoring geweest of het netsnoer is eruit geweest.
- Stel de klok/het alarm opnieuw in.

8 Kennisgeving



Dit product voldoet aan de vereisten met betrekking tot radiostoring van de Europese Unie.

Eventuele wijzigingen of modificaties aan het apparaat die niet uitdrukkelijk zijn goedgekeurd door WOOX Innovations kunnen tot gevolg hebben dat gebruikers het recht verliezen het apparaat te gebruiken.



Uw product is vervaardigd van kwalitatief hoogwaardige materialen en onderdelen die kunnen worden gerecycleerd en herbruikt.



Als u op uw product een symbool met een doorgekruiste afvalcontainer ziet, betekent dit dat het product valt onder de EU-richtlijn 2002/96/EG.

Win inlichtingen in over de manier waarop elektrische en elektronische producten in uw regio gescheiden worden ingezameld.

Neem bij de verwijdering van oude producten de lokale wetgeving in acht en doe deze producten niet bij het gewone huishoudelijke afval. Als u oude producten correct verwijdert, voorkomt u negatieve gevolgen voor het milieu en de volksgezondheid.



Uw product bevat batterijen die, overeenkomstig de Europese richtlijn 2006/66/EG, niet bij het gewone huishoudelijke afval

mogen worden weggegooid. Win informatie in over de lokale wetgeving omtrent de gescheiden inzameling van batterijen. Door u op de juiste wijze van de batterijen te ontdoen, voorkomt u negatieve gevolgen voor het milieu en de volksgezondheid.

Milieu-informatie

Er is geen overbodig verpakkingsmateriaal gebruikt. We hebben ervoor gezorgd dat de verpakking gemakkelijk kan worden gescheiden in drie materialen: karton (de doos), polystyreen (buffer) en polyethyleen (zakken en afdekking). Het systeem bestaat uit materialen die kunnen worden gerecycled en opnieuw kunnen worden gebruikt wanneer het wordt gedemonteerd door een gespecialiseerd bedrijf. Houd u aan de plaatselijke regelgeving inzake het weggooien van verpakkingsmateriaal, lege batterijen en oude apparatuur.



Opmerking

- Het typeplaatje bevindt zich aan de onderkant van het apparaat.



Specifications are subject to change without notice

2014 © WOOX Innovations Limited.

All rights reserved.

Philips and the Philips' Shield Emblem are registered trademarks of Koninklijke Philips N.V. and are used by WOOX Innovations Limited under license from Koninklijke Philips N.V.

