

PARTYBOX 100



BELANGRIJKE VEILIGHEIDSIN- STRUCTIES

Controleer de netspanning voor gebruik

De **PARTYBOX 100** zijn ontworpen voor gebruik met 100-240 volt, 50/60Hz wisselstroom. Aansluiting op andere netspanning dan waarvoor uw product is bedoeld, kan gevaarlijk zijn, brand veroorzaken en het apparaat beschadigen. Als u vragen heeft over de juiste netspanning voor dit specifieke model of over de netspanning in uw land, neem dan contact op met uw dealer voordat u het apparaat op een stopcontact aansluit.

Gebruik geen verlengsnoeren

Om gevaarlijke situaties te voorkomen, uitsluitend het bijgeleverde netsnoer gebruiken. Het gebruik van verlengsnoeren met dit product wordt afgeraden. Netsnoeren niet onder tapijt en vloerbedekking leggen, en er geen zware voorwerpen op plaatsen. Beschadigde netsnoeren dienen direct te worden vervangen door een erkend servicecentrum met een netsnoer met dezelfde specificatie.

Behandel het netsnoer voorzichtig

Altijd de stekker hanteren als u het snoer uit het stopcontact verwijdert. Nooit aan het snoer trekken. Als u de luidspreker langere tijd niet gebruikt, verwijder dan de stekker uit het stopcontact.

De behuizing niet openen.

Binnenin het apparaat bevinden zich geen door de gebruiker te repareren onderdelen. Het openen van de behuizing kan schokgevaar opleveren, en wijzigingen aan het apparaat doen de garantie vervallen. Als water in het apparaat terechtkomt, de stekker direct uit het stopcontact verwijderen en contact opnemen met een erkend servicecentrum.

EPILEPSIE

WAARSCHUWING

**Sommige mensen kunnen epileptische
aanvallen krijgen bij het zien van
knipperende lichten.**

INHOUD

BELANGRIJKE VEILIGHEIDSIN-STRUCTIES 2

1. INTRODUCTIE 4

2. VERPAKKINGSINHOUD 4

3. PRODUCTOVERZICHT 5

3.1 BOVENPANEEL 5

3.2 ACHTERPANEEL 5

4. INSCHAKELEN 6

5. OPLADEN 6

5.1 LAAD DE LUIDSPREKER OP 6

5.2 CONTROLEER HET BATTERIJNIVEAU 6

6. DE PARTYBOX GEBRUIKEN 7

6.1 BLUETOOTH-VERBINDING 7

6.2 USB-AANSLUITING 7

6.3 AUX-VERBINDING 7

6.4 MIX GELUID MET EEN MICROFOON OF EEN GITAAR 8

6.5 EXTERNE USB-APPARATEN OPLADEN 8

7. VERPLAATSEN VAN DE PARTYBOX 9

8. INSTELLINGEN 9

8.1 TWS-MODUS 9

8.2 DEMO-MODUS 9

8.3 STANDBY-MODUS 9

8.4 LUIDSPREKER MONTEREN 10

9. SPECIFICATIES 10

10. PROBLEMEN OPLOSSEN 11

11. NALEVING 11

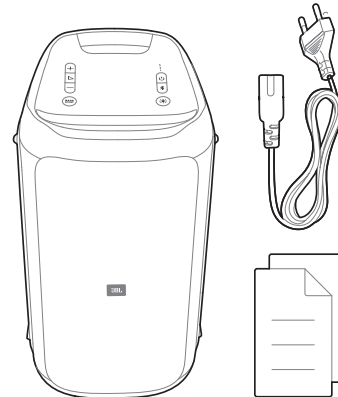
12. HANDELSMERK 12

1. INTRODUCTIE

Gefeliciteerd met je nieuwe aankoop! Deze handleiding bevat informatie over de "JBL PARTYBOX 100" luidspreker. Wij raden je aan de handleiding met de beschrijving van het apparaat aandachtig door te nemen. De stapsgewijze instructies helpen je bij het instellen en gebruik van het apparaat. Lees en begrijp de veiligheidsvoorschriften voordat je het apparaat gebruikt.

Als je vragen hebt over deze producten, de installatie of de werking, neem dan contact op met je leverancier of klantenservice, of kijk op www.jbl.com.

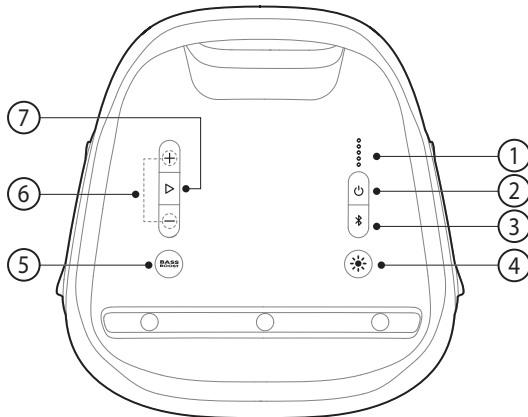
2. VERPAKKINGSINHOUD



- 1) Hoofdunit
 - 2) Netsnoer*
 - 3) Snelstartgids, Veiligheidsblad, Garantiekaart
- *Aantal en stekertype is afhankelijk van de regio's.

3. PRODUCTOVERZICHT

3.1 Bovenpaneel



- 1) ○○○○○○
 - Batterijniveau-indicator
- 2) ⏻
 - Indrukken om in/uit te schakelen.
- 3) 📶
 - Indrukken om Bluetooth-koppeling te openen.
 - Houd deze knop 20 seconden ingedrukt om alle gekoppelde apparaten te wissen.
- 4) 🌟
 - Indrukken om te schakelen tussen verschillende lichtpatronen.
 - De knop 2 seconden ingedrukt houden om de strobe in- of uit te schakelen.
- 5) **BASS BOOST**
 - Herhaaldelijk indrukken om tussen bass boost niveau 1 en 2 te schakelen of uit te schakelen.
- 6) + / -
 - Indrukken om het volume te verhogen of te verlagen.
 - Beide gelijktijdig indrukken om de audio te dempen.
- 7) ▷
 - Indrukken om muziek af te spelen of te onderbreken.

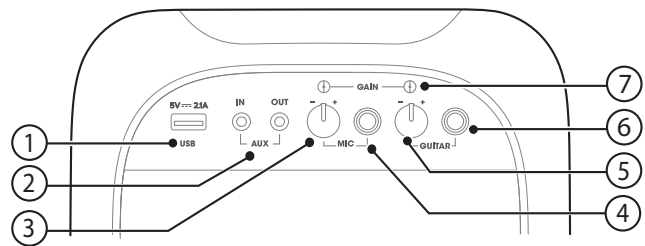
Let op:

- Kijk niet rechtstreeks in de lichtgevende onderdelen wanneer de lichten zijn ingeschakeld.

LED-weergave

⏻	○ Wit (constant)	Voeding aan
	● Oranje, constant	Stand-by
	● Uit	Voeding uit
📶	🌟 Wit, (regelmatig knipperend)	Koppelen
	○ Wit (constant)	Aangesloten
	● Uit	Niet aangesloten
BASS BOOST	○ Wit (constant)	Aan
	● Uit	Uit
●●●●●	🌟 Wit, (regelmatig knipperend)	Batterij bijna leeg
	🌟 Wit, (regelmatig knipperend)	Opladen
	○ Wit (constant)	Opgeladen

3.2 Achterpaneel



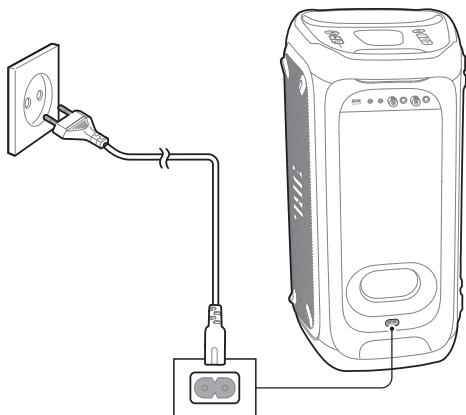
- 1) **USB**
 - Extern USB-apparaat opladen.
 - Aansluiten op een USB-opslagapparaat.
- 2) **AUX**
 - Aansluiten op extern audioapparaat met een audiokabel.
- 3) **VOLUME (MIC)**
 - Draai aan de knop om het volume van de microfoon aan te passen.
- 4) **MIC**
 - Aansluiten op een microfoon (niet meegeleverd).
- 5) **VOLUME (GUITAR)**
 - Draai aan de knop om het volume van de gitaar aan te passen.
- 6) **GUITAR**
 - Aansluiten op een gitaar (niet meegeleverd).
- 7) **GAIN**
 - Gitaar en microfoon gain-regelaar voor aanpassing van gevoeligheid van microfoon en gitaar.

4. INSCHAKELEN

Let op:

- Gebruik alleen het meegeleverde netsnoer.

Sluit het ene einde van het netsnoer aan op de voedingsaansluiting op de achterkant en steek het andere uiteinde aan op een stopcontact.



5. OPLADEN

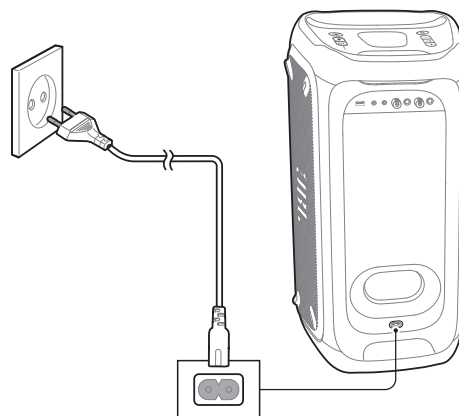
PartyBox wordt gevoed met een ingebouwde oplaadbare batterij.

Opmerkingen:

- De ingebouwde batterij volledig opladen voordat je het apparaat in gebruik neemt. Dit optimaliseert de levensduur van de batterij.
- Gebruik alleen netstroom om de ingebouwde batterij op te laden.

5.1 Laad de luidspreker op

Gebruik het netsnoer om de PartyBox 100 op te laden.



5.2 Controleer het batterijniveau

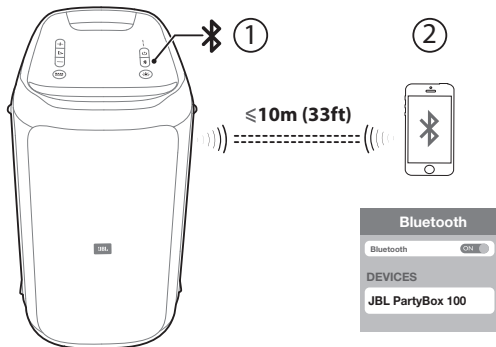
De PartyBox wordt gevoed door een ingebouwde oplaadbare batterij. Na het inschakelen van de luidspreker verschijnt het batterijniveau onmiddellijk. Je kunt de status van de batterij van de **PartyBox** controleren door op een willekeurige toets te drukken.

6. DE PARTYBOX GEBRUIKEN

6.1 Bluetooth-verbinding

Je kunt de **PartyBox** gebruiken als een externe luidspreker via Bluetooth op je smartphone of tablet.

- 1) Druk op  om Bluetooth in de koppelingsmodus te zetten.
- 2) Selecteer “**JBL PartyBox 100**” om te koppelen.
- 3) Nadat de verbinding is gemaakt, begint audiostreaming van je Bluetooth-apparaat naar deze luidspreker.



Opmerkingen:

- Deze luidspreker kan een maximum van 8 gekoppelde apparaten onthouden. Het negende gepaarde apparaat zal het eerste apparaat vervangen.
- “0000” invoeren als een pincode wordt gevraagd tijdens het koppelen van een Bluetooth-apparaat.
- De prestaties van Bluetooth kunnen worden beïnvloed door de afstand tussen dit apparaat en een ander Bluetooth-apparaat en door de omgeving.

Bluetooth-functie van apparaat uitschakelen:

- Deze luidspreker uitschakelen;
- Bluetooth uitschakelen op je apparaat; of
- Deze luidspreker buiten het bereik van Bluetooth plaatsen.

Bluetooth-functie van apparaat weer activeren:

- Wanneer je deze luidspreker de volgende keer inschakelt, wordt de verbinding met het laatste aangesloten apparaat automatisch hersteld.
- Als dit niet gebeurt, “**JBL PartyBox 100**” op je Bluetooth-apparaat selecteren om een verbinding te maken.

Opmerking:

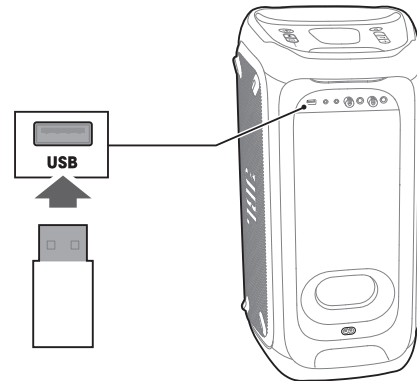
- Een USB-opslagapparaat aansluiten om de Bluetooth-modus uit te schakelen.

6.2 USB-aansluiting

Met je **PartyBox** kun je genieten van muziek op een USB-opslagapparaat zoals een MP3-speler.

Sluit je USB-opslagapparaat aan op de USB-poort van je **PartyBox**.

De muziek wordt automatisch afgespeeld. Als dit niet het geval is, kun je controleren of het USB-apparaat afspeelbare audio-inhoud bevat.



Audioformaten

Extension	Codec	Sample rate	Bitrate
WAVE	PCM	8 / 11.025 / 12 / 16 / 22.05 / 24 / 32 / 44.1 / 48	384 / 529.2 / 576 / 768 / 1058.4 / 1152 / 1536 / 2116.8 / 2304
MP3	MPEG1 layer2/3	32 / 44.1 / 48	32 / 40 / 48 / 56 / 64 / 80 / 96 / 112 / 128 / 160 / 192 / 224 / 256 / 320
	MPEG2 layer2/3	16 / 22.05 / 24	8 / 16 / 24 / 32 / 40 / 48 / 56 / 64 / 80 / 96 / 112 / 128 / 144 / 160
	MPEG2.5 layer3	8 / 11.025 / 12	8 / 16 / 24 / 32 / 40 / 48 / 56 / 64 / 80 / 96 / 112 / 128 / 144 / 160
WMA		8 / 11.025 / 16 / 22.05 / 32 / 44.1/48	5 / 6 / 8 / 10 / 12 / 16 / 20 / 22 / 32 / 36 / 40 / 44 / 48 / 64 / 80 / 96 / 128 / 160 / 192 / 256 / 320

6.3 AUX-verbinding

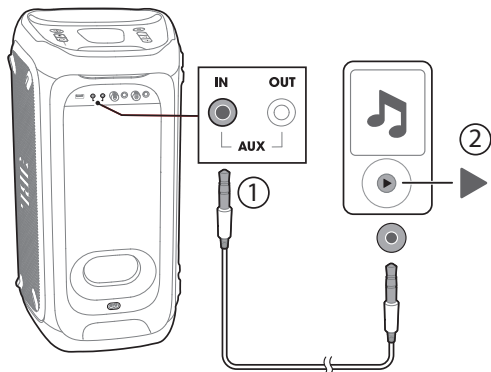
Opmerkingen:

- Wanneer de USB-bron niet wordt afgespeeld, kan Bluetooth het overnemen en muziek afspelen vanaf de telefoon.
- Wanneer USB wordt afgespeeld, kan Bluetooth niet overnemen van de USB.
- Prioriteit gaat naar USB, Bluetooth en vervolgens Aux.

Om muziek af te spelen op je draagbare audio-apparaat via deze luidspreker, mag er geen Bluetooth-verbinding of USB-apparaat beschikbaar zijn.

- 1) Een 3,5 mm audiokabel (niet meegeleverd) aansluiten op:
 - de hoofdtelefoonaansluiting van je draagbare audio-apparaat;
 - de **AUX** connector van deze luidspreker.

- 2) Schakel je draagbare audioapparaat in om muziek af te spelen.



Opmerking:

- Selecteer Bluetooth of USB als eerste bron om AUX af te sluiten.

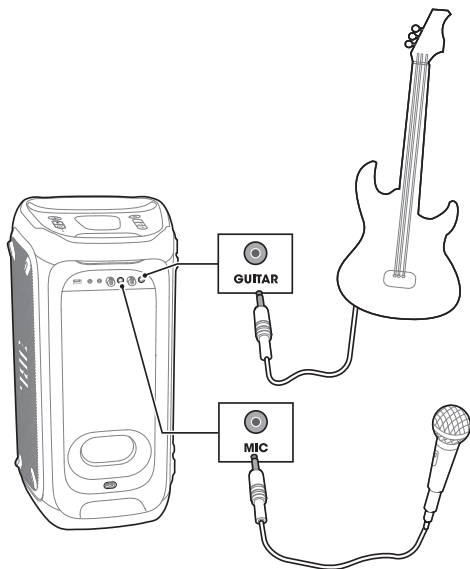
6.4 Mix geluid met een microfoon of een gitaar

Met een microfoon (niet meegeleverd) of een elektrische gitaar (niet meegeleverd) kun je het geluid mengen met een audio-bron.

- 1) Draai de **MIC/GUITAR** volumeknop naar links om het volume te verlagen.
- 2) Sluit je microfoon of gitaar aan op de **MIC/GUITAR** aansluiting van deze luidspreker.
- 3) Zing in de microfoon of speel gitaar.
 - Om het volume van de audio-bron aan te passen, druk je op + / - ;
 - Om het volume van de microfoon of de gitaar aan te passen, draai je aan de **MIC/GUITAR** volumeknop.

Het volumeniveau van de echomicrofoon instellen wanneer de microfoon is aangesloten:

- Druk op **BASS BOOST** / + om het echoniveau te kiezen (echo niveau 1 is de standaard instelling).
- Druk op **BASS BOOST** / + om te schakelen van niveau 1 naar niveau 2.
- Druk op **BASS BOOST** / + om het echoniveau uit te schakelen.



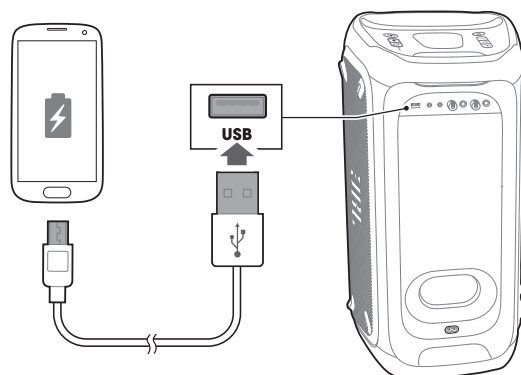
Let op:

- Wanneer geen gebruik wordt gemaakt van de microfoon of gitaar, dan het **MIC/GUITAR**-volume op minimaal zetten en de apparaten loskoppelen.

6.5 Externe USB-apparaten opladen

Je kunt deze luidspreker gebruiken als een lader voor je oplaadbare USB-apparaten.

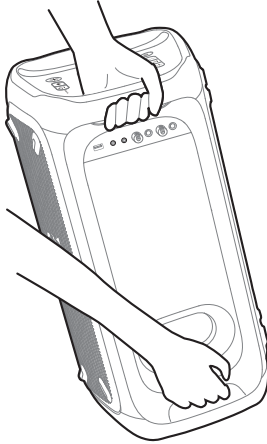
Sluit het USB-apparaat aan op de USB-poort aan de achterzijde van deze luidspreker.



7. VERPLAATSEN VAN DE PARTYBOX

Let op:

- Voor verplaatsing van de luidspreker eerst alle kabels loskoppelen.
- Het apparaat tijdens vervoer voorzichtig behandelen om persoonlijk letsel of schade te voorkomen.

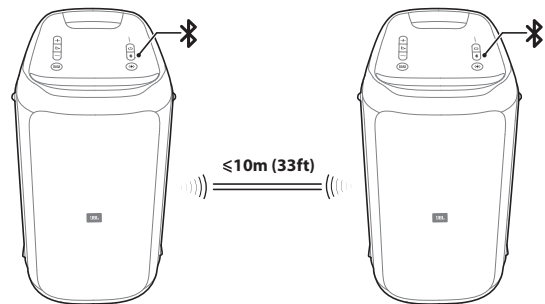


8. INSTELLINGEN

8.1 TWS-modus

De twee **PartyBox 100** luidsprekers kunnen worden gekoppeld in de TWS-modus.


- 1) De knop  op beide luidsprekers gelijktijdig 5 seconden ingedrukt houden. Je hoort een geluidstoon die aangeeft dat de luidsprekers in de koppelingsmodus staan. Als de TWS-verbinding gemaakt is, hoor je opnieuw een geluidstoon.
- 2) Als het apparaat in de TWS-modus staat, de knop  op een van de luidsprekers 5 seconden ingedrukt houden om de luidspreker uit te schakelen en de TWS-modus af te sluiten.



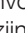



8.2 Demo-modus

Let op:

- Zorg ervoor dat de PartyBox gevoed is door netvoeding voor gebruik van de Demo-modus.
- Als de netstroom niet is ingeschakeld, wordt de PartyBox uitgeschakeld. Als de netstroom wordt ingeschakeld, gaat de PartyBox automatisch in de demo-modus.

Om de demo-modus in of uit te schakelen, de knop  en **BASS BOOST** tegelijkertijd gedurende 5 seconden indrukken.

In de demo-modus zijn alle invoerbronnen uitgeschakeld. Ook de knoppen  /  /  /  / **BASS BOOST** zijn uitgeschakeld.

Opmerking:

- De PartyBox beschikt over 3 x 30 seconden muziektracks.


Afspelen

- Druk een keer op  om het afspelen te starten, te pauzeren of te hervatten (één sample wordt slechts voor 30 seconden gespeeld).
- Druk na het pauzeren één keer op  om de volgende track af te spelen.

8.3 Standby-modus

Het apparaat schakelt na 20 minuten zonder bediening in de slaapstand.

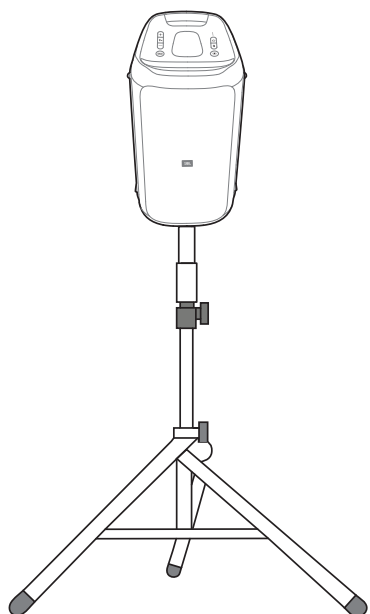
- Als de “PartyBox” wordt gevoed door de batterij, wordt het apparaat na 20 minuten zonder bediening uitgeschakeld.
- Als de “PartyBox” wordt gevoed met **AC** of **DC** spanning, schakelt het apparaat na 20 minuten zonder bediening naar stand-by.

Houd  (power) of Bluetooth break-in ingedrukt in standby-modus om naar de normale modus te gaan.

8.4 Luidspreker monteren

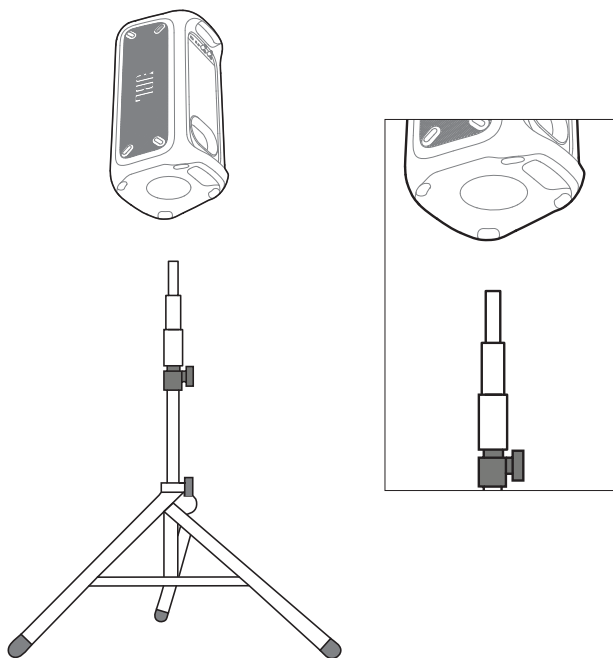
a) Luidsprekerstandaard

Plaats de PartyBox op de luidsprekerstandaard (afzonderlijk verkrijgbaar) voor algemene versterking van geluid.



b) Gebruik van luidsprekerstandaard

Als je luidsprekerstandaards hebt gekocht, kun je de luidsprekers op de standaards plaatsen met behulp van de paal-adapter ingebouwd in de PARTYBOX 100 luidsprekerkasten.



9. SPECIFICATIES

- Productnaam: PartyBox 100
- Netvoeding: 100 - 240 V ~ 50/60 Hz
- Ingebouwde batterij: Li-ion 2500 mAh, 14.4 V
- Stroomverbruik: 60 W
- Stand-by stroomverbruik:
 - < 2 W met BT aangesloten;
 - < 0,5 W zonder BT aangesloten;
- USB-uitvoer: 5V = 2.1A
- Luidsprekerdrivers: 2 woofers + 2 tweeters
- Luidsprekerimpedantie: 4 Ω
- Totaal uitgangsvermogen: 160 W
- Signaal-ruisverhouding: 80 dBA
- Frequentierespons: 45 Hz - 18 KHz (-6 dB)
- Oplaadtijd batterij: 5 uur
- Speelduur batterij: 12 uur
- Bluetooth versie: 4.2
- Bluetooth profiel: A2DP V1.3, AVRCP V1.6
- Bluetooth zendfrequentiebereik: 2402 - 2480 MHz
- Bluetooth zendvermogen: 15 dBm (EIRP)
- Bluetooth zendermodulatie: GFSK, π/4 DQPSK, 8DPSK
- Bluetooth bereik: Ongeveer 10 meter
- USB-uitvoer: FAT16, FAT32
- USB bestandsformaat: .mp3, .wma, .wav
- Ingangsgevoeligheid (AUX in): 370 mV rms (3,5 mm connector)
- Digitale invoer: Bluetooth/USB -9 dBFS
- Afmetingen (B x H x D): 288 x 551 x 290 mm
- Netto gewicht: 9,7 kg

*12 hrs battery playtime is only for reference and may vary depending on music content and battery aging after numerous charging and discharging cycles. It's achievable with a predefined music source, light show switch off, volume level at 7 and BT streaming source.

10. PROBLEMEN OPLOSSEN

Let op:

- Probeer het apparaat niet zelf te repareren. Als er problemen zijn met het gebruik van dit product, controleer dan het onderstaande voordat je technische hulp inroept.

Systeem

Het apparaat schakelt niet aan

- Controleer of het netsnoer goed is aangesloten op het stopcontact en de **PartyBox**.
- Zorg ervoor dat de luidspreker volledig is opgeladen. Anders het netsnoer gebruiken om de luidspreker in te schakelen.

Geluid

Geen geluid uit de **PartyBox**.

- Controleer of de **PartyBox** is ingeschakeld.
- Controleer of het volumeniveau op een hoorbaar niveau staat.
- Controleer of het apparaat is aangesloten op een muziebron.

Bluetooth

Een apparaat kan geen verbinding maken met de **PartyBox**.

- Controleer of de Bluetooth-functie van het apparaat is ingeschakeld.
- Controleer of de **PartyBox** al is verbonden met een ander Bluetooth-apparaat. De BT-knop ingedrukt houden om te ontkoppelen en met een nieuw apparaat verbinden.

Slechte geluidskwaliteit van een aangesloten Bluetooth-apparaat.

- Bluetooth-ontvangst is slecht. Plaats het apparaat dicht bij de **PartyBox**, of verwijder obstakels tussen het apparaat en de **PartyBox**.

11. NALEVING

Het apparaat voldoet aan de Europese Unie-wetgeving op energiegebied.

Bluetooth verbindingsmodus

Het apparaat is bedoeld om te worden gebruikt voor het streamen van muziek via Bluetooth-verbinding. Een consument kan Bluetooth-audio naar de luidspreker streamen. Wanneer het apparaat is verbonden via Bluetooth, moet de Bluetooth-verbinding te allen tijde actief blijven voor een goede werking.

Het apparaat gaat in de slaapstand (genetwerkte stand-by) na 20 minuten zonder bediening. Het stroomverbruik in de slaapstand is minder dan 2,0 watt. Het apparaat kan weer worden geactiveerd via de Bluetooth-verbinding.

Bluetooth ontkoppelingsmodus

Het apparaat schakelt na 20 minuten zonder bediening in de standby-modus. Het stroomverbruik in de stand-by is minder dan 0,5 watt.

12. HANDELSMERK



Este equipamento não tem direito à proteção contra interferência prejudicial e não pode causar interferência em sistemas devidamente autorizados.

Este produto está homologado pela ANATEL, de acordo com os procedimentos regulamentados pela Resolução 242/2000, e atende aos requisitos técnicos aplicados.

Para maiores informações, consulte o site da ANATEL – www.anatel.gov.br



Het Bluetooth®-woordmerk en logo zijn gedeponeerde handelsmerken en zijn eigendom van Bluetooth SIG, Inc en ieder gebruik van deze merken door HARMAN International Industries, Incorporated is onder licentie. Andere handelsmerken en merknamen zijn die van hun respectievelijke eigenaren.

Торговая марка	: JBL
Назначение товара	: Активная акустическая система
Изготовитель	: Харман Интернешнл Индастриз Инкорпорейтед, США, 06901 Коннектикут, г.Стэмфорд, Атлантик Стрит 400, офис 1500
Страна происхождения	: Китай
Импортер в Россию	: ООО "ХАРМАН РУС СиАйЭс", Россия, 127018, г.Москва, ул. Двинцев, д.12, к 1
Гарантийный период	: 1 год
Информация о сервисных центрах	: www.harman.com/ru тел. +7-800-700-0467
Срок службы	: 5 лет

Товар сертифицирован



Дата производства : Дата изготовления устройства определяется по двум буквенным обозначениям из второй группы символов серийного номера изделия, следующих после разделительного знака «-». Кодировка соответствует порядку букв латинского алфавита, начиная с января 2010 года: 000000-MY0000000, где «M» - месяц производства (A - январь, B - февраль, C - март и т.д.) и «Y» - год производства (A - 2010, B - 2011, C - 2012 и т.д.).

Используйте устройство только по прямому назначению в соответствии с предоставленной инструкцией. Не пытайтесь самостоятельно вскрывать корпус товара и осуществлять ремонт. В случае обнаружения недостатков или дефектов, обращайтесь за гарантийным обслуживанием в соответствии с информацией из гарантийного талона. Особые условия хранения, реализации и (или) транспортировки не предусмотрены. Избегайте воздействия экстремальных температур, длительного воздействия влаги, сильных магнитных полей. Устройство предназначено для работы в жилых зонах. Срок годности не ограничен при соблюдении условий хранения.



HARMAN International Industries,
Incorporated 8500 Balboa
Boulevard, Northridge, CA 91329
USA
www.jbl.com

© 2019 HARMAN International Industries, Incorporated. Alle rechten voorbehouden. JBL is een handelsmerk van HARMAN International Industries, Incorporated, geregistreerd in de Verenigde Staten en/of andere landen. Functies, specificaties en vormgeving kunnen worden gewijzigd zonder voorafgaande kennisgeving. Het Bluetooth®-woordmerk en logo zijn gedeponeerde handelsmerken en zijn eigendom van Bluetooth SIG, Inc en ieder gebruik van deze merken door HARMAN International Industries, Incorporated is onder licentie. Andere handelsmerken en merknamen zijn die van hun respectievelijke eigenaren. De termen HDMI, het HDMI-logo en High-Definition Multimedia Interface zijn handelsmerken of gedeponeerde handelsmerken van HDMI Licensing LLC in de Verenigde Staten en andere landen. Vervaardigd onder licentie van Dolby Laboratories. Dolby, Dolby Audio, Pro Logic en het dubbele D-symbool zijn handelsmerken van Dolby Laboratories.