



Handleiding

Pijpuitlijper "Metal Devil"

Combinatie pijpuitlijper en bandschuurmachine

PN 1021



Deze handleiding is te downloaden op:

www.orit.nl

Inhoud

1. EG conformiteitsverklaring	4
2. Introductie	5
2.1 Copyright.....	5
2.2 Beperking aansprakelijkheid	5
3. Veiligheid	5
3.1 Gebruikte symbolen	6
3.2 Bordjes op de machine.....	7
3.3 Kwalificatie van het personeel	7
3.4 Toegelaten personen.....	8
3.5 Lichamelijke beschermingen	9
3.6 Veiligheidsvoorzieningen	9
4. Toepasselijk gebruik	9
5. Technische gegevens	10
5.1 Typeplaat	10
5.2 Tabel	10
6. Transport, verpakking en opslag	10
6.1 Verpakking	11
6.2 Opslag.....	11
7. Omschrijving van de machine	12
7.1 Leveringsomvang	13
7.2 Optionele accessoires.....	13
8. Montage en installatie	13
8.1 Montage	14
8.2 Installatie	15
8.3 Elektrische aansluiting.....	15
9. Instellingen en ingebruikname	15
9.1 Voorste werkstation	15
9.2 Achterste werkstation.....	18
9.3 Bovenste slijpvlak.....	19
10. Gebruik	19
10.1 Werkpositie aan de voorkant	20
10.2 Werkpositie aan de achterkant.....	21
10.3 Werkpositie aan het bovenste slijpvlak	21
10.4 De machine uitschakelen	22
11. Reiniging, onderhoud en reparaties	22



11.1	Reiniging en smering	22
11.2	De slijpband vervangen en de bandloop regelen	22
11.3	De contactrol vervangen	23
11.4	Storingen	24
12. Onderdelen	25	
12.1	Bestelling	25
12.2	Opengewerkte tekeningen en onderdelen	26
13. Schakelschema	30	
14. Verwijdering en recyclen	31	
14.1	De machine buiten dienst nemen	31
14.2	Verwijderen van het oude apparaat.....	31
14.3	Verwijderen van de verpakking van een nieuw apparaat	31
14.4	Verwijderen van elektrische en elektronische componenten.....	31
14.5	Verwijderen van koel- en smeermiddelen	32
14.6	Behandeling van apparaten en gemeentelijke voorschriften.....	32
14.7	RoHS, 2002/95/CE.....	32
15. Garantieverklaring	33	



1. EG conformiteitsverklaring – PN 1021

Naar machine richtlijn 2006/42/CE

De fabrikant / de invoerder ORIT B.V.

Verklaart hierdoor dat het volgende product:

Productgroep:	Metal Devil (powered by ORIT)
Machinetype:	Metaalbewerkingsmachine
Omschrijving van de machine:	Combinatie pijpuitslijper en bandschuurmachine
Artikelnummer:	PN-1021-000
GTIN:	8718026805869
Serienummer:	20191002
Bouwjaar:	2019

Voldoet aan alle relevante bepalingen van de bovengenoemde richtlijn 2006/42/CE en andere richtlijnen (zie hieronder), met inbegrip van de veranderingen, die op het moment van deze verklaring van toepassing zijn.

De volgende EG richtlijnen worden toegepast:

EMC Richtlijn 2004/108/CE

Machine richtlijn 2006/42/CE

Laagspanningsrichtlijn 2006/95/CE

De volgende geharmoniseerde normen werden toegepast:

DIN EN ISO 12100:2010 – Machineveiligheid – Algemene principes voor het ontwerp – Risicobeoordeling en risicovermindering (ISO 12100:2010)

EN 60204-1:2007-06 – Machineveiligheid – Elektrische uitrusting van machines – Deel 1: Algemene verzoeken.

Verantwoordelijke van de documentatie:

Frans Reijnen, Hogeschoollaan 231, 5037 GC Tilburg, Nederland, +31 (0)13 467 91 28

Tilburg, 7/11/2019

Frans Reijnen (Directie, Doctorandus)



2. Introductie

Lees deze handleiding zorgvuldig door voordat u met deze machine gaat werken.

Deze handleiding geeft meer informatie over de installatie, het gebruik en de veiligheidsvoorschriften van de machine. Bewaar deze handleiding altijd in de buurt van de machine. De lokale regels om incidenten te voorkomen en de lokale veiligheidsvoorschriften gelden voor gebruik van deze machine. De afbeeldingen in deze handleiding zijn bedoeld om de machine beter te begrijpen en kunnen afwijken van het origineel.

2.1 Copyright

De inhoud van deze handleiding is beschermd door copyright. Het gebruik of de verspreiding van deze handleiding dat afwijkt van waar deze handleiding oorspronkelijk voor bedoeld is, is niet toegestaan zonder toestemming van de producent.

2.2 Beperking aansprakelijkheid

Alle instructies in deze handleiding zijn opgesteld met betrekking tot de geldige standaarden en regels, het niveau van de techniek en de velen jaren ervaring. The producent kan niet aansprakelijk worden gesteld in de volgende gevallen:

- Het niet naleven van de handleiding
- Misbruik van de machine
- Het gebruik van de machine door ongekwalificeerd personeel
- Zelf toegebrachte veranderingen
- Technische modificaties
- Gebruik van ongeoorloofde onderdelen

De levering kan, in het geval van speciale modellen, afwijken van de afbeeldingen en beschrijvingen als er extra bestellingen worden gedaan.

3. Veiligheid

In dit deel van de handleiding:

- Worden de gevaren vermeld die kunnen ontstaan bij het niet naleven van deze handleiding
- Wordt informatie gegeven over hoe u deze gevaren kunt vermijden
- Wordt meer informatie gegeven over waar u rekening mee moet houden tijdens gebruik van de machine
- Wordt het toepassingsgebied van de machine vastgelegd

Lees ook als aanvulling op deze handleiding:

- De waarschuwingen op de machine
- De desbetreffende wetten en voorschriften
- De wettelijke bepalingen ter voorkomen van ongevallen




Bij de installatie, bediening, onderhoud en reparaties van de machine is het vereist dat de Europese normen worden nageleefd. Voor de landelijke wetten die nog niet zijn omgezet in Europese normen, dienen de plaatselijke voorschriften te worden toegepast.

Indien vereist, moeten de in het land geldende voorschriften inzake installatie en veiligheid getroffen worden, voordat de machine in gebruik wordt genomen.

BEWAAR DEZE HANDLEIDING IN DE BUURT VAN DE MACHINE

3.1 Gebruikte symbolen

In de tabel hieronder ziet u de verschillende pictogrammen die gebruikt worden om verschillende gradaties van veiligheidsvoorschriften aan te geven en wat deze pictogrammen betekenen.

Pictogrammen	Woorden	Gevaren/gevolgen
	GEVAAR	Onmiddellijk dreigend gevaar, kan tot ernstige letsels of de dood leiden
	WAARSCHUWING	Risico op gevaar dat kan leiden tot ernstige letsels of de dood
	AANDACHT	Situatie met een klein gevaar dat kan leiden tot schade aan eigendommen of letsels bij personen
	OPGEPAST	Geen direct gevaar voor mensen. Situatie die kan leiden tot beschadiging van de machine/ het product en/of zijn omgeving.
	INFORMATIE	Er zijn geen gevaarlijke of schadelijke gevolgen voor personen of machine/product. Aanwijzingen, toepassingstips en andere belangrijke informatie.

3.2 Bordjes op de machine

Zorg ervoor dat u de informatie-, waarschuwing- en verbodsborden op uw machine te allen tijde naleeft. Het is verboden om de bordjes van de machine te halen. Zorg ervoor dat als er een bordje ontbreekt, minder goed leesbaar of beschadigd is, deze onmiddellijk wordt vervangen.

Afb. 1: Symbolen op de machine:

1. Waarschuwingen: Gevaar - Gevaar voor handletsels - Pletgevaar
2. Gevaarlijke elektrische spanning!
3. Verbod : Niet aanraken - Draag geen das - Bind lang haar samen
4. Informatie: Raadpleeg de handleiding - Bescherm uw ogen - Draag een adembescherming - Draag handschoenen - Draag werkkledij - Draag veiligheidsschoenen
5. Aarding symbool



3.3 Kwalificatie van het personeel

Deze handleiding is bedoeld voor:

- Onderhoudspersoneel
- De bediener van de machine
- De gebruiker van de machine

Alle waarschuwingen gelden voor zowel de gebruiker, als de bediener en het onderhoudspersoneel.

Leg duidelijk vast welke de verantwoordelijkheden zijn (onderhoud, bediening en reparatie).

Incompetentie is een veiligheidsrisico!

Zeker de boorfreesmachine tegen onverwacht starten en trek de stekker uit het stopcontact.

De personen die de machine bedienen en onderhouden zijn geschoolde vaklui en aangewezen door de gebruiker of de fabrikant.

Bediener

De bediener wordt geschoold door de beheerder voor de toegewezen taken en de mogelijke gevaren mocht de machine onjuist gebruikt worden. De bediener mag alleen taken buiten het normale gebruik uitvoeren als dit in de handleiding wordt vermeld en als hij door de beheerder met deze taak is belast.

Gespecialiseerde elektriciens

Gespecialiseerde elektriciens zijn dankzij hun opleiding en hun kennis van de normen en specificaties in staat om werkzaamheden aan de elektrische uitrustingen uit te voeren en mogelijke gevaren te identificeren en voorkomen. De elektricien is speciaal opgeleid voor de werkomgeving waarin hij of zij werkzaam is en kent de normen en specificaties die moeten worden toegepast.

Specialisten

De specialisten voeren werkzaamheden aan de installaties op hun vakgebied uit en kunnen mogelijke gevaren identificeren en voorkomen, dankzij hun opleiding en kennis van de relevante normen en specificaties die moeten worden toegepast.

Geschoolde personen

De geschoolde personen zijn door de beheerder opgeleid voor de toegewezen taken en voor de mogelijke gevaren in het geval dat de machine ongeschikt gebruikt wordt.

3.4 Toegelaten personen

LET OP!

Bij onoordeelkundig bedienen en onderhoud van de machine kunnen gevaren ontstaan voor mensen, zaken en milieu.

Alleen personen die hiervoor zijn toegelaten mogen aan de machine werken!

De personen die zijn toegelaten voor de bediening en onderhoud van de machine zijn aangewezen door de gebruiker of de fabrikant en zijn geschoolde vaklui.

De ondernemer moet:

- De kennis van het personeel controleren
- Het personeel op regelmatige tijdstippen (minstens 1 keer per jaar) onderwijzen in:
 - De veiligheidsvoorschriften van de machine
 - De erkende voorschriften van de techniek
 - De bediening
- Het personeel scholen
- De scholingen documenteren
- De deelname aan de scholingen/onderrichtingen door een certificaat bevestigen, controleren of het personeel veilig en gevarenbewust werkt en de handleiding leest en navolgt







De bediener moet:

- De functies en werkwijze van de machine kennen
- Een opleiding gevolgd hebben over omgang met de machine
- Alvorens de ingebruikname
 - De handleiding gelezen en begrepen hebben
 - Vertrouwd zijn met alle veiligheidsvoorzieningen en -voorschriften

Elektrische uitrusting: enkel een elektrotechnicus of onder toezicht van een elektrotechnicus.

3.5 Lichamelijke beschermingen

Voor elk werk hebt u specifieke lichamelijke beschermingen nodig.

-  Draag een veiligheidsbril om uw ogen tegen spatten, stoffen en wegvliegende delen te beschermen.
-  Draag een helm om uw hoofd tegen schokken te beschermen.
-  Draag werkhandschoenen, wanneer u scherpe stukken vastneemt.
-  Draag veiligheidsschoenen, wanneer u zware delen afbouwt of transporteert.
-  Draag een gehoorbescherming, wanneer het geluidsniveau in het atelier hoger is dan 80 dB(A).
-  Draag strakke werkkledij, die niet in de machine meegetrokken kunnen worden.

AANDACHT!

PAS OP: Verontreinigde, onder omstandigheden gecontamineerde individuele beschermingen kunnen ziektes veroorzaken. Zorg dat ze na elk gebruik worden gereinigd en minstens een keer per week.

3.6 Veiligheidsvoorzieningen

De schakelaar wordt gecombineerd met een noodstop.

Op de machinebehuizing, boven de contactrol, is een beschermglas gemonteerd tegen vonken.

4. Toepasselijk gebruik

Deze pijpuitlijper is alleen ontworpen voor het slijpen en ontbramen van diverse koude, metalen en niet brandbare materialen. Deze machine mag niet in een explosieve omgeving worden gebruikt.

Voor slijpwerken aan de achterkant van de machine moet de werktafel eerst worden gemonteerd. Voor slijpwerken aan de voorkant van de machine moet het werkstuk eerst worden bevestigd in de machineklem. Zorg dat u voor elk werkstation de correcte draairichting van de slijpband verzorgt. Voer altijd eerst een test uit met een monster om de draairichting te controleren.

Zorg dat u altijd deze handleiding navolgt met het gebruiken van de machine.

Mocht u de nominale capaciteit van de machine overschrijden, of deze gebruiken voor andere doeleinden dan waarvoor de machine werd ontworpen, dan wordt dit beschouwd als misbruik.

Deze machine is niet geschikt voor de bewerking van ontvlambare materialen!

AANDACHT! Gevaar in geval van misbruik


Het ongeschikt gebruiken van de machine is gevaarlijk:

- Gebruik de machine alleen binnen de capaciteiten die worden aangegeven in de technische gegevens
- Gebruik de machine enkel als deze in perfecte toestand staat
- Verwijder of overbrug nooit de veiligheidsvoorzieningen

De fabrikant is niet aansprakelijk indien er wijzigingen aan de machine worden aangebracht. De garantie vervalt in geval van een ongeschikt gebruik van de machine.

5. Technische gegevens

5.1 Typeplaat

Bandslijpmachine voor buizen		CE	
Type	<input type="text"/>	Serienr.	<input type="text"/>
Artikelnr.	<input type="text"/>	Bouwjaar	<input type="text"/>
Vermogen	2.5 / 3.3 kW	Voeding	400 V
		Hogeschoollaan 231 5047 GC Tilburg The Netherlands	
7 YEAR WARRANTY			
ORIT.NL			

5.2 Tabel

Technische gegevens	PN 1021 000
Gewicht	159 kg
Hoogte	1140 mm
Lengte	1250 mm
Lengte schuurband	2000 mm
Breedte schuurband	100 mm
Omloopsnelheid	15/30 m/s
Min. slijpbare diameter	20 – 76 mm
Instelbare slijphoek	30 – 90 (0 – 60)°
Afzuigkanaal nominale breedte buiten	2 x 74 mm
Afzuigkanaal nominale breedte binnen	2 x 70 mm
Motorsnelheid	1400/2800 min
Motorvermogen (400V/50Hz)	2,5 / 3,3 kW
VPE	1

6. Transport, verpakking en opslag

Leveringsomvang

Controleer de machine op transportschade als deze wordt geleverd en waarschuw de vervoerder of de verdeler onmiddellijk als een probleem is.

WAARSCHUWING!



Zware en dodelijke letsels kunnen voorkomen bij gebruik van niet toereikende hefwerktuigen of versleten riemen die scheuren bij belasting. Controleer of de heftuigen toereikend zijn voor de belasting en niet beschadigd zijn.



Informatie: bescherm de machine tegen vocht.

De machine moet rechtop en met uitgeschakelde motor vervoerd worden.

Transport met een vorkheftruck

Om het transport met een vorkheftruck mogelijk te maken wordt de machine in een kist op een pallet geleverd.

Transport met een kraan

De machine is voorzien van een speciale oogbout. Gebruik deze oogbout alleen als u de machine met een kraan optilt.

6.1 Verpakking

Kartonnen delen kunt u geven aan de oud papierverzameling.

Alle verpakkingsmaterialen en accessoires kunnen worden gerecycled en moeten daarvoor worden teruggebracht.

Sorteer de verpakkingen voordat u ze terug brengt zodat ze kunnen worden gerecycled.

De bladen en accessoires zijn van polyethyleen (PE) of polystyreen (PS). Deze materialen kunnen weer in gebruik worden genomen na de verwerking. Zorg dat u deze naar een bevoegd afvalverwerkingsbedrijf brengt.

6.2 Opslag

De opslag moet gebeuren in een droge, schone en vorstvrije plaats. Zorg dat de machine grondig gereinigd is.

7. Omschrijving van de machine

1. Bovendeksel
2. Bovenste slijpvlak
3. Afdekkap slijpband
4. Aanzuigaansluiting
5. Noodstop knop
6. Veiligheidsschakelaar
7. Draairichting omschakelaar voor het voorste werkstation (L) en achterste (R) werkstation
8. Doorboringen voor de verankering van de machine
9. Klemhendel voor de hoogteregeling van de contactrol
10. Handwiel voor de regeling van de bandspanning
11. Stelschroef voor de hoogteregeling van de rol
12. Spanbek
13. Klemhendel voor spanbek
14. Glijbaan dwarslede
15. Voedingshendel
16. Klemhendel dwarslede
17. Instelling slijphoek
18. Opspanprisma
19. Beschermglas aan het voorste werkstation
20. Oogbout, voor transport naar boven schuiven
21. Stelschroef bandloop
22. Opbergplaats voor contactrollen
23. Aan/Uit schakelaar
24. Werkstukaanslag
25. Zeskantsleutel



Afb 2: Omschrijving van de machine

7.1 Leveringsomvang

- Machine + 1 slijpband K36
- 1 slijprol \varnothing 42 mm
- 2 spaanderopvangbakken, voorzien van afzuigaansluiting
- Nederlandse handleiding en opschriften
- CE-kenmerk en CE-attest volgens Machine richtlijn 2006/42/CE, Laagspanningsrichtlijn 2006/95/CE en EMC Richtlijn 2004/108/CE

7.2 Optionele accessoires

- Slijprol 20 mm
- Slijprol 25 mm
- Slijprol 32 mm
- Slijprol 40 mm
- Slijprol 50 mm
- Slijprol 65 mm
- Slijprol 76 mm
- Schuurband 100-2000 mm
- Set handwiel
- Set motor #401
- Set motor #404
- Set complete klemassemblage
- Noodstop-schakelaar
- Stop schakelaar
- Start schakelaar
- Links/rechts schakelaar
- Dubbele snelheidsschakelaar

8. Montage en installatie



AANDACHT:

De opstelplaats moet aan bepaalde criteria voldoen voor een goede functionaliteit, een lange levensduur van de machine en een hoge arbeidsnauwkeurigheid.

De volgende punten zijn hiervoor belangrijk:

- De opstelplaats moet trillingvrij zijn, dus ver van persen, schaafmachines enz.
- De werkruimte moet goed worden verlicht (min. 300 Lux, aan het werktuig gemeten). Is de verlichting niet voldoende voeg dan een aanvullende lamp toe
- Er moet genoeg ruimte rond de machine zijn voor de mensen die aan de machine werken en voor het materieel
- Stel de machine op in een droge en goed verluchte werkplaats
- De bodem moet aangepast zijn voor zware werken. Controleer hier de effenheid en het draagvermogen van de bodem.
- Denk aan toegankelijkheid voor het onderhoudspersoneel

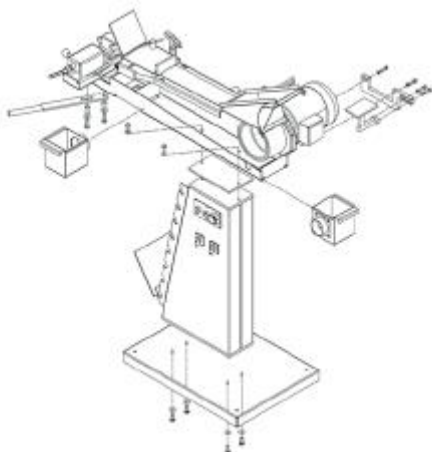
- Vooruitstekende delen zoals aanslag, handvat, enz. mogen niemand in gevaar brengen
- Probeer plaatsen waar andere machines stof of spaanders veroorzaken te vermijden

8.1 Montage

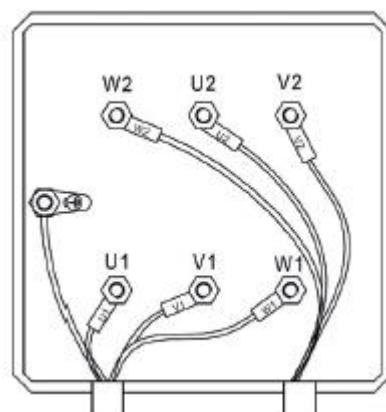
1. Bevestig de machinevoet op de steunplaat met de 4 meegeleverde 12x25 schroeven
2. Til de machine boven de voet. Zet de tussenplaat tussen de machine en de voet alvorens de slijpmachine volledig te laten zakken. Gebruik daarvoor een kraan.
Pas op: de machine mag enkel door de daarvoor voorziene oogbout worden opgetild.
3. Schroef van boven de 2 M12x30 schroeven met schijven in de voet. Draai deze stevig vast.
4. Schroef beide aanzuigsystemen aan de machine vast.
5. Verbind de motorkabel met de voedingskabel in de behuizing.
6. Schroef de voedingshendel vast.



AANDACHT: Zorg dat de elektrische aansluiting door een gekwalificeerde elektricien wordt uitgevoerd.



Afb. 3: Montage van de machine



Afb. 4: Aansluiting van de motor

8.2 Installatie

Markeer de vier bevestigingspunten van de machine en boor er gaten voor de verankering van de machine. Gebruik hiervoor stalen bouten.



INFORMATIE: Verwijder de laag vet van de blanke onderdelen die als bescherming tegen roest werd aangebracht na de installatie. Zorg dat u hiervoor geen water of nitro oplosmiddel gebruikt!

8.3 Elektrische aansluiting



GEVAAR: Doodsgevaar door de elektrische schok! Zorg dat een gekwalificeerde elektricien de werken aan de elektrische aansluiting uitvoert.

Let op de volgende punten:

- De elektrische voeding moet met de technische gegevens (spanning, frequentie, fasen) van de machine overeenstemmen
- De netspanning moet 400 V bedragen (zekering 16A)

De stekker moet worden aangesloten op L1, L2, L3, PE.

Deze machine kan ook op een vast stopcontact worden aangesloten.



AANDACHT: Controleer de draairichting van de motor na de aansluiting. Zorg dat de keuze van de draairichting overeenstemt met de richting van de pijl op de machine. Als de draairichting niet correct is, moeten twee fasen worden omgekeerd.

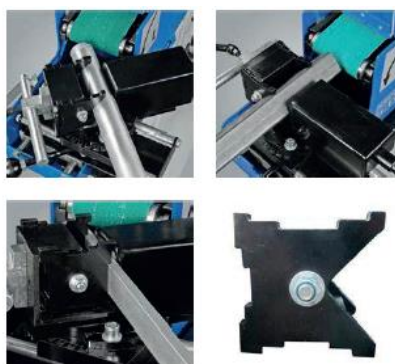
9. Instellingen en ingebruikname

9.1 Voorste werkstation

Regeling van de opspanprisma



Afb. 5: Opspanprisma



Afb. 6: Gebruik van de opspanprisma: voorbeelden

De opspanprisma heeft 4 verschillende oppervlakken voor het vastklemmen van verschillende profielen en buizen. Voor elke vorm van werkstuk kunt u het beste opspanoppervlak kiezen.

Maak de moer aan de voorkant van de opspanprisma los en draai deze zodat het gekozen opspanoppervlak zich op de rechterkant bevindt, tegenover de spanbek. Pas op: er moeten altijd twee opspanoppervlakken in dezelfde positie zijn.

Hoekinstelling werkstuk



Afb. 7: Hoekinstelling werkstuk

Het werkstuk kan van 90° (rechte positie) tot 30° ten opzichte van de slijpband gezwenkt worden.

Voor de hoekinstelling, maak de klemschroef van de instelinrichting los, regel de gewenste hoek met behulp van de schaalverdeling en draai de schroef opnieuw vast.

Voedingsregeling

Voor de voeding kunt u twee aanslagen kiezen. Daarvoor moet de voedingshendel ofwel in het eerste gat (A) ofwel in het tweede gat aan de onderkant van het achterste werkstation geschroefd worden.



A
B



Afb. 8: Aanslagen voor de voedingshendel

Regeling van de werkstukaanslag

Voor het bewerken van verschillende werkstukken op dezelfde manier wordt het aangeraden de positie ervan in de opspanprisma te regelen. Gebruik daarvoor de werkstukaanslag.

1. Maak de klemhendel los en duw de aanslag in de gewenste positie.
2. Maak de hendel vast en span het werkstuk in de opspanprisma op. Duw de werkstukaanslag in de gewenste positie.
3. Breng de aanslag opwaarts en slijp het werkstuk.
4. Om het volgende werkstuk te bewerken, breng de werkstukaanslag neerwaarts en positioneer het werkstuk tegen de aanslag.



Afb. 9: Werkstukaanslag

Beschermglas



AANDACHT: Letselgevaar! Bij het slijpen van buizen moet het beschermglas altijd gesloten zijn!

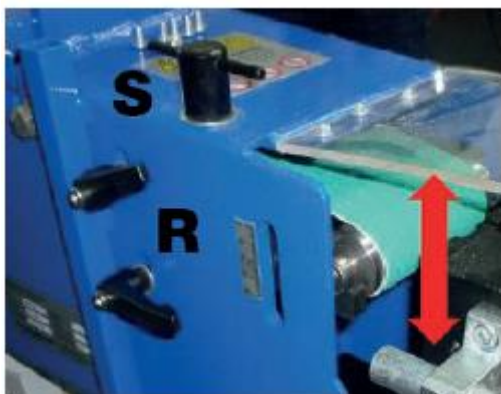
Het beschermglas beschermt de bediener tegen wegvliegende spanen, stoffen en vonken. Zorg dat dit beschermglas **altijd** gemonteerd en gesloten is wanneer de machine draait. Dankzij het transparante materiaal kan de bediener het werkproces altijd zien en controleren.



Afb. 10: Beschermglas aan de voorkant

Hoogteregeling van de contactrol

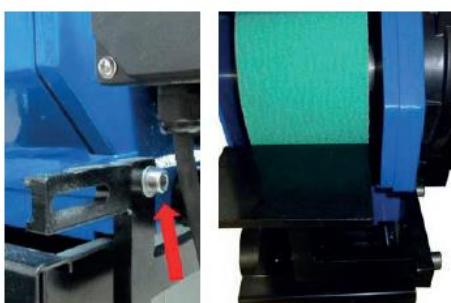
1. Ontkoppel de machine van de stroomtoevoer
2. Maak beide klemhendels R los
3. Regel de hoogte van de rol met de stelschroef S. bij het zakken van de contactrol, duw deze zo nodig met de hand. De positie van de contactrol kunt u op de schaalverdeling aflezen (-20 mm – 0 mm + 20 mm)
4. Maak beide klemhendels R opnieuw vast



Afb. 11: Hoogteregeling contactrol

9.2 Achterste werkstation

1. Ontkoppel de machine van de stroomtoevoer
2. Open de achterdeksel. Maak daarvoor de zeskantschroef (aangegeven met de rode pijl) los



Afb. 12: Regeling van de werktafel aan de achterkant

3. Bevestig de werktafel met 2 zeskantschroeven aan de zijkant van de machine
4. Maak de bevestigingsschroeven los om de positie van de werktafel te regelen en schroef deze daarna opnieuw vast. De afstand tussen de werktafel en de slijpband moet niet groter zijn dan 2 mm.
5. Wanneer u klaar bent met de werken aan het achterzijde van de machine, moet u de deksel sluiten. Maak daarvoor de bevestigingsschroeven van de werktafel los en verwijder deze of vouw deze op.



Afb. 13: Achterdeksel sluiten



AANDACHT: Letselgevaar! Grijp nooit in de ruimte tussen de rollen en de behuizing wanneer deze aan het stroomnet aangesloten is!

⚠ AANDACHT: Letselgevaar! Wanneer u aan het achterste werkstation werkt, moet de deksel altijd gesloten zijn!

9.3 Bovenste slijpvlak

1. Ontkoppel de machine van de stroomtoevoer.
2. Open de bovendeksel.

Het werkstuk moet tegen de aanslag gehouden worden, in de richting van de slijpbandloop.



Afb. 14: Bovenste werkoppervlak

10 Gebruik

⚠ AANDACHT: Doodsgevaar!

Een doodsgevaar ontstaat voor de bediener en andere personen indien de volgende regels niet worden nageleefd:







- Gebruik de machine niet als u last hebt van erge vermoeidheid, als u ziek bent en dit uw concentratievermogen vermindert.
- Gebruik de machine niet als u onder invloed van alcohol, drugs of medicijnen bent.
- De slijpmachine maar enkel door een persoon gebruikt worden. Zorg dat de andere personen op afstand blijven.



Afb. 15: Grijp nooit met uw handen in de openingen!

⚠ AANDACHT: Letselgevaar!

Grijp nooit met uw handen in de openingen terwijl de machine aangesloten is!

-  | Draag adembescherming.
 -  | Draag veiligheidshandschoenen.
 -  | Draag veiligheidsschoenen.
 -  | Draag strakke werkkleding.
 -  | Draag een helm en gehoorbescherming.
 -  | Draag een veiligheidsbril.
- Draag geen sieraden, een das, sjerp of gelijkwaardige accessoires.

1. Controleer of de gemonteerde contactrol voor het werk geschikt is.
2. Controleer en stel zo nodig de bandloop en bandspanning na.
3. Controleer de aanzuiginrichting aan de zuigmonden.

10.1 Werkpositie aan de voorkant

4. Pas de opspanprisma aan het werkstuk aan. V-bekken voor ronde stukken, getrapt oppervlak voor vlakke of vierkante stukken.
5. Indien nodig, regel de slijphoek met de zwenkinrichting van het werkstuk.
6. Schroef de voedingshendel in functie van de gewenste voeding.
7. Indien u meerdere werkstukken op dezelfde manier wenst te bewerken, monteer de werkstukaanslag.
8. Span het werkstuk op. Zet daarvoor het werkstuk in de opspanprisma, dus het klemblok tegen het werkstuk en trek de klemhendel naar achteren.
9. Beweeg de slede dwars, totdat de slijpband over de gehele slijplengte gaat. Klem de slede met de klemhendel dwars.
10. Controleer dat het midden van het werkstuk met het midden van de rol overeenstemt. Zo niet, of indien het nodig is voor een speciale toepassing, moet de hoogte van de contactrol geregeld worden.
11. Stel de bandsnelheid in. De bandsnelheid kan in de gekozen draairichting gewijzigd worden terwijl de machine draait.
12. Selecteer de bedrijfsmodus: L voor het voorste werkstation (L voor het bovenste slijpvak, R voor het achterste werkstation). **Let op:** voor de wijziging van de bedrijfsmodus moet de machine uitgeschakeld zijn. Als u probeert om de bedrijfsmodus tijdens de werking van de machine te wijzigen, wordt de motor automatisch stilgezet.
13. Schakel het aanzuigstelsel in.
14. Druk op de groene knop om de motor op te starten.
15. Controleer de draairichting aan het werkstation. De draairichting van de slijpband moet met de richting van de pijl volgens de keuze van het werkstation overeenstemmen.
16. Sluit het beschermglas.
17. Start het slijpproces. Breng daarvoor het werkstuk tegen de slijpband met de voedingshendel. **Let op:** als de draairichting van de band correct is, moeten de vonken naar beneden gericht worden.
18. Wanneer de juiste radius geslepen werd, maak het werkstuk los en ontbraam zo nodig met het bovenste slijpvak.



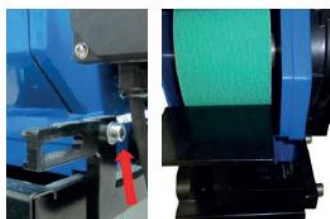
Afb. 16: Bedrijfsmodi



Afb. 17: Draairichtingen L en R van de slijpband

10.2 Werkpositie aan de achterkant

4. Open de achterdeksel.



Afb. 18: Regeling van de werktafel aan de achterkant

5. Installeer de werktafel.
 6. Selecteer de bedrijfsmodus: R voor het achterste werkstation (L voor het voorste werkstation, L voor het bovenste slijpvlak)
 7. Schakel het aanzuigstelsel in.
 8. Druk op de groene knop om de motor op te starten.
 9. Controleer de draairichting aan het werkstation.
- De draairichting van de slijpband moet met de richting van de pijl volgens de keuze van het werkstation overeenstemmen.



Afb. 19: Draairichting slijpband R



Afb. 20: De vonken worden naar beneden gericht als de draairichting correct is

Let op: als de draairichting juist is, moeten de vonken naar beneden gericht worden.

10. Start het werkproces. Houd het werkstuk tegen de werktafel en breng het tegen de slijpband.
11. Wanneer het slijpproces klaar is, ontbraam eventueel het werkstuk met het bovenste slijpvlak.
12. Wanneer het werkproces op het bovenste slijpvlak klaar is, sluit de beschermkap.

10.3 Werkpositie aan het bovenste slijpvlak

4. Open de bovendeksel van de machine.
5. Controleer de draairichting van de slijpband.
6. Houd het werkstuk tegen de slijpband, tegen de aanslag en in de richting van de bandloop.



Afb. 21: Bovenste slijpvlak

10.4 De machine uitschakelen

1. Druk op de rode knop.
2. Schakel het aanzuigstelsysteem uit.
3. Ontkoppel de machine van de stroomtoevoer.

11. Reiniging, onderhoud en reparaties



INFORMATIE: Onderhoud uw machine zorgvuldig voor betere werkresultaten en om deze in goede toestand te houden.



WAARSCHUWING: Gevaar in geval van onvoldoende gekwalificeerd personeel. Alle onderhoudswerkzaamheden moeten door gekwalificeerde personen worden uitgevoerd. Onvoldoende gekwalificeerde personen kunnen de risico's niet goed beoordelen en daardoor zichzelf en andere personen in gevaar brengen.



GEVAAR: Gevaar voor elektrische schok! Bij contact met elektriciteit geleidende onderdelen ontstaat er een doodsgevaar.

- Ontkoppel de machine van de stroomtoevoer voor de onderhoudswerken
- De aansluiting en de reparaties aan de elektrische uitrusting moeten door een gekwalificeerde elektricien worden uitgevoerd.



INFORMATIE: Installeer de veiligheidsvoorzieningen opnieuw na de onderhoudswerken en controleer of de werkruimte vrij van gebruikt gereedschap en materieel is. De defecte of beschadigde veiligheidsvoorzieningen moeten direct vervangen worden.

11.1 Reiniging en smering



AANDACHT: Schakel de machine uit en trek de stekker voor reiniging en smering. Gebruik geen oplosmiddel om de kunststof of gelakte onderdelen te reinigen, om schade te voorkomen.

- Behandel de blanke onderdelen met een anti-corrosiemiddel.
- Borstel of veeg alle open machinedelen met een doek of borstel.
- Reinig de slijpmachine regelmatig.
- Vervang zo nodig de grafietlaag aan het bovenste slijpvlak.
- Reinig de gelakte delen met een schone en vochtige doek.
- Leeg de spanenbak regelmatig en controleer of de binnenkant van de machine gereinigd moet worden.

11.2 De slijpband vervangen en de bandloop regelen



AANDACHT: Gebruik alleen 2000 x 100 mm slijpbanden. Controleer altijd de afmetingen van de slijpband en eventuele fabricagefouten. Kies altijd de slijpband van goede kwaliteit en die het best bij het werk past.

! PLETGEVAAR: Bij het vervangen van de slijpband kunnen de bovenste ledematen tussen de aandrijfrol en de slijpband meegetrokken worden.

1. Schakel de machine uit en trek de stekker eruit.
2. Draai de veiligheidsschroef los en open de zijdeksel door te draaien aan de hendel.
3. Open de bovendeksel.
4. Maak de slijpband los door aan het handwiel te draaien.
5. Verwijder de slijpband.
6. Plaats de nieuwe slijpband.
7. Span de slijpband door aan het handwiel te draaien. De spanning van de band is correct als de bovenste spindelmoer 7 tot 10 mm uitsteekt en de spanning door de veer wordt overgenomen.
8. Sluit vervolgens de zijdeksel en draai de veiligheidsschroef opnieuw vast.
9. Het is aan te raden om de bandloop eerst grof in te stellen door de band op het bovenste slijpvlak te duwen en dan de regelschroef te draaien.
10. Sluit de bovendeksel en schakel de machine in.
11. De bandloop kan worden ingesteld door de stelschroef (afbeelding 22) te draaien. Draai langzaam en observeer het gedrag van de band. Wanneer de regeling correct is moet de ruimte op de contactrol aan beide kanten gelijk zijn.

11.3 De contactrol vervangen

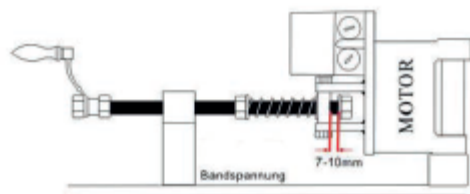
! GEVAAR: Doodsgevaar door elektrische schok! Ontkoppel de machine van de stroomtoevoer.

1. Schakel de machine uit en trek de stekker eruit.
2. Draai de veiligheidsschroef los en open de zijdeksel.
3. Maak de slijpband los door het handwiel te draaien. Open de bovendeksel.
4. Neem de slijpband weg.
5. Neem de contactrol weg.



Afb. 22: De contactrol vervangen

6. Reinig de nieuwe contactrol en de rolhouder.
7. Zet de nieuwe rol in de rolhouder.
8. Zet de slijpband terug.
9. Span de slijpband en stel de bandloop in zoals bij punt 10.2 beschreven.



Afb. 23: De slijpband spannen

11.4 Storingen

⚠ AANDACHT: Wanneer u een storing vaststelt, zet de machine dan onmiddellijk stil en trek de stekker uit het stopcontact. Dit is belangrijk om letsel te voorkomen. Sommige reparaties en vervangingen moeten door een gekwalificeerde en speciaal opgeleide technicus worden uitgevoerd.

Storingen	Mogelijke oorzaken	Oplossingen
De machine start niet op	De machine is niet aangesloten	Sluit de machine aan
	Voedingskabel defect	Neem contact op met de technische dienst
	Schakelaar defect	Neem contact op met de technische dienst
	Motor defect	Neem contact op met de technische dienst
Het werkstuk is niet goed vastgeklemd	Machineklem niet goed ingesteld	Stel de machineklem in
	Werkstuk zeer lang en zwaar	Gebruik een materiaalsteun om het werkstuk te ondersteunen
De band loopt aan het bovenste slijpvlak op de behuizing	Grafietband versleten	Vervang de grafietband
De bandloop is niet gecentreerd	Bandloop niet ingesteld	Stel de bandloop in
	Beschadigde kogellagers in de rol	Vervang de rol
De contactrol beweegt	Rolhouder vet of vuil	Zet de machine onmiddellijk stil. Reinig de contactvlakken van de rolhouder
Slecht resultaat	Ongepaste slijpband	Gebruik een gepaste slijpband
	Slijpband versleten	Vervang de slijpband

i **INFORMATIE:** Mocht u een probleem ondervinden dat u niet kunt oplossen met de informatie in deze handleiding, neem dan contact op met de technische dienst. Om snel en efficiënt geholpen te worden, vermeld de volgende gegevens: model machine, serienummer, bouwjaar en nauwkeurige beschrijving van de storing.

12. Onderdelen

12.1 Bestelling



GEVAAR: Letselgevaar bij gebruik van ongepaste onderdelen. Het gebruik van ongepaste onderdelen kan tot materiele of lichamelijke schade leiden en hiermee de werking van de machine beïnvloeden. Gebruik alleen originele onderdelen of onderdelen die zijn aanbevolen door de fabrikant. Mocht u twijfelen, neem dan contact op met de fabrikant of uw verdeler.

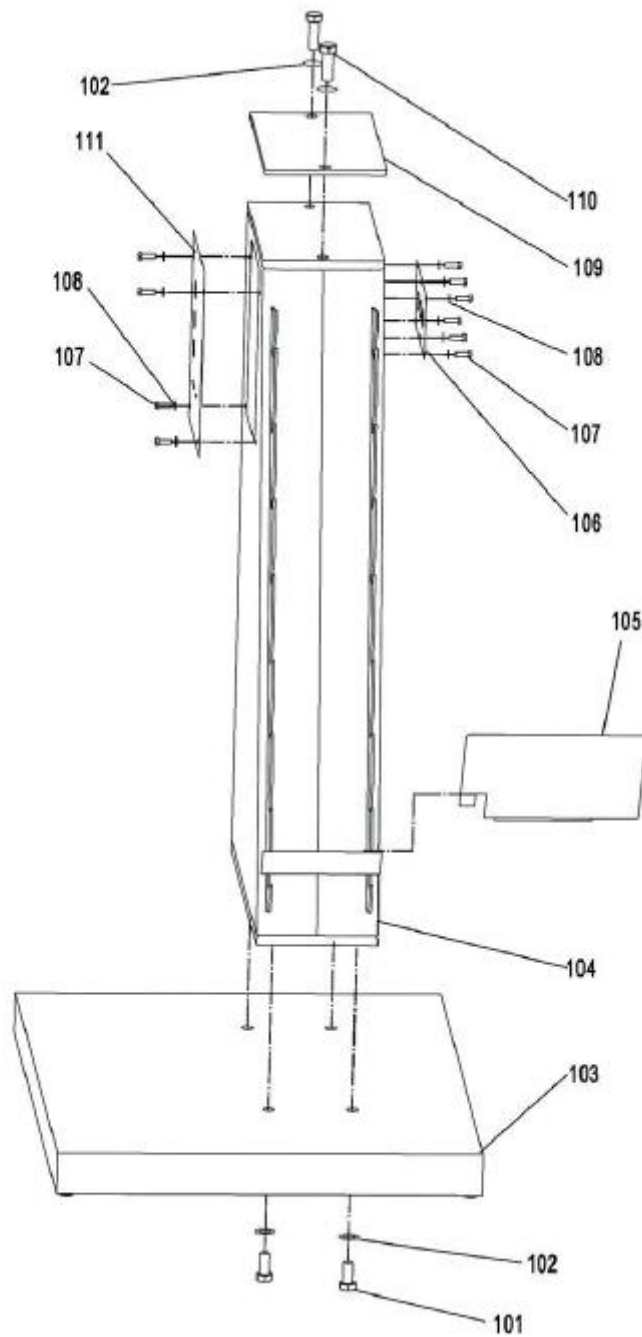


GARANTIEVERLIES: De garantie vervalt in geval van gebruik van ongepaste onderdelen.

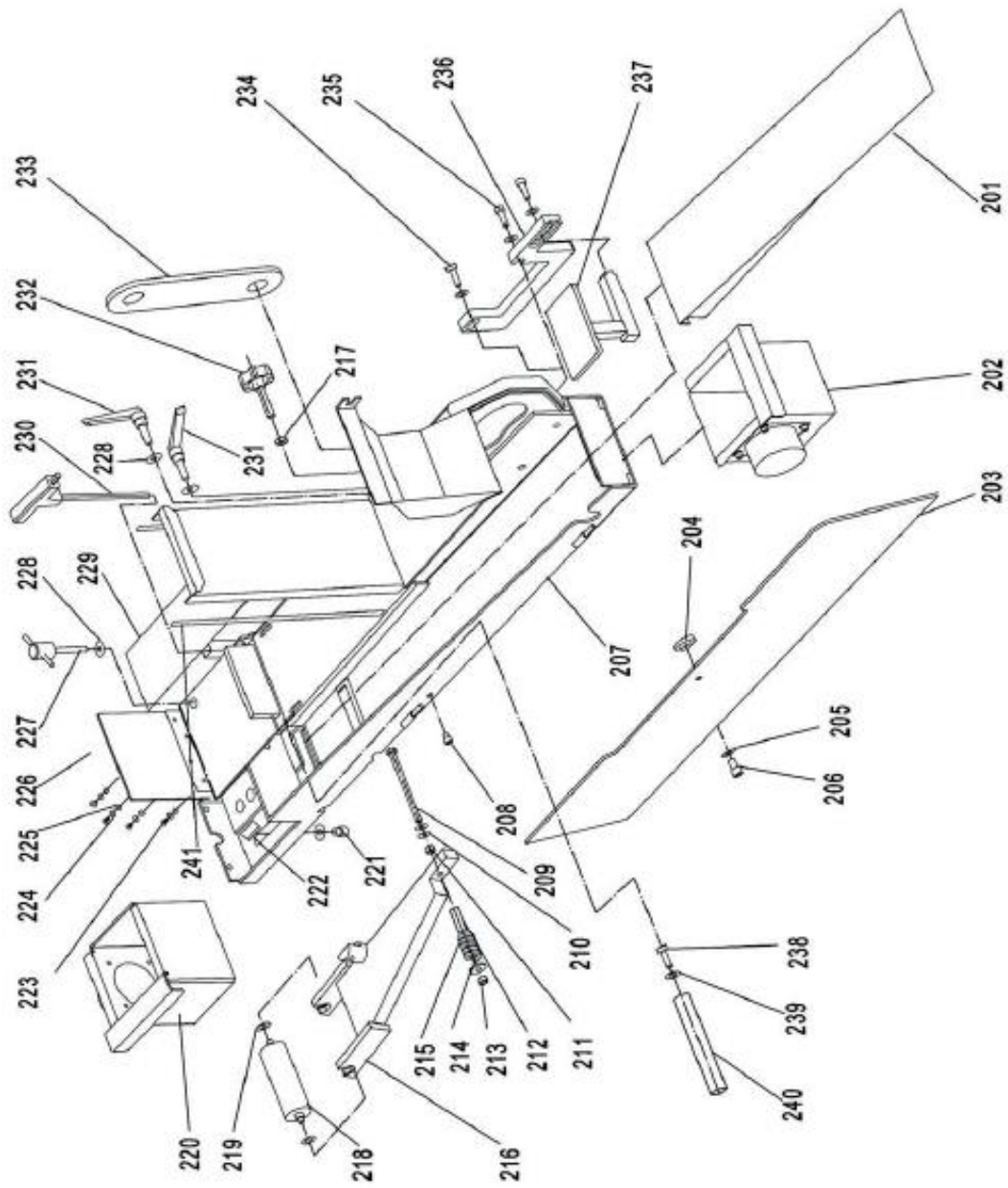
De onderdelen worden direct bij de fabrikant of bij uw verdeler besteld. Vermeld de volgende gegevens op de bestelbon:

- Machinetype
- Serienummer
- Aantal stuks
- Omschrijving
- Verzendwijze
- Leveringsadres

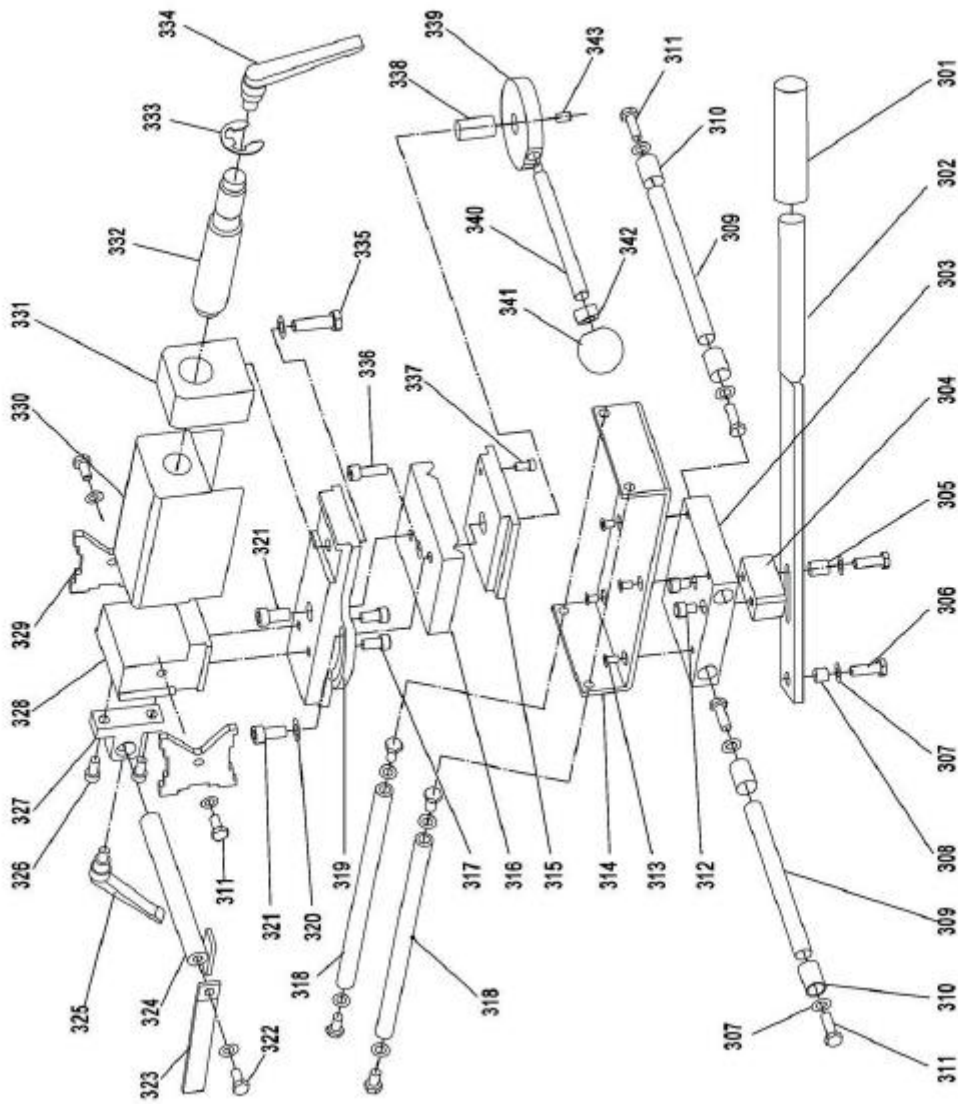
12.2 Opengewerkte tekeningen en onderdelen



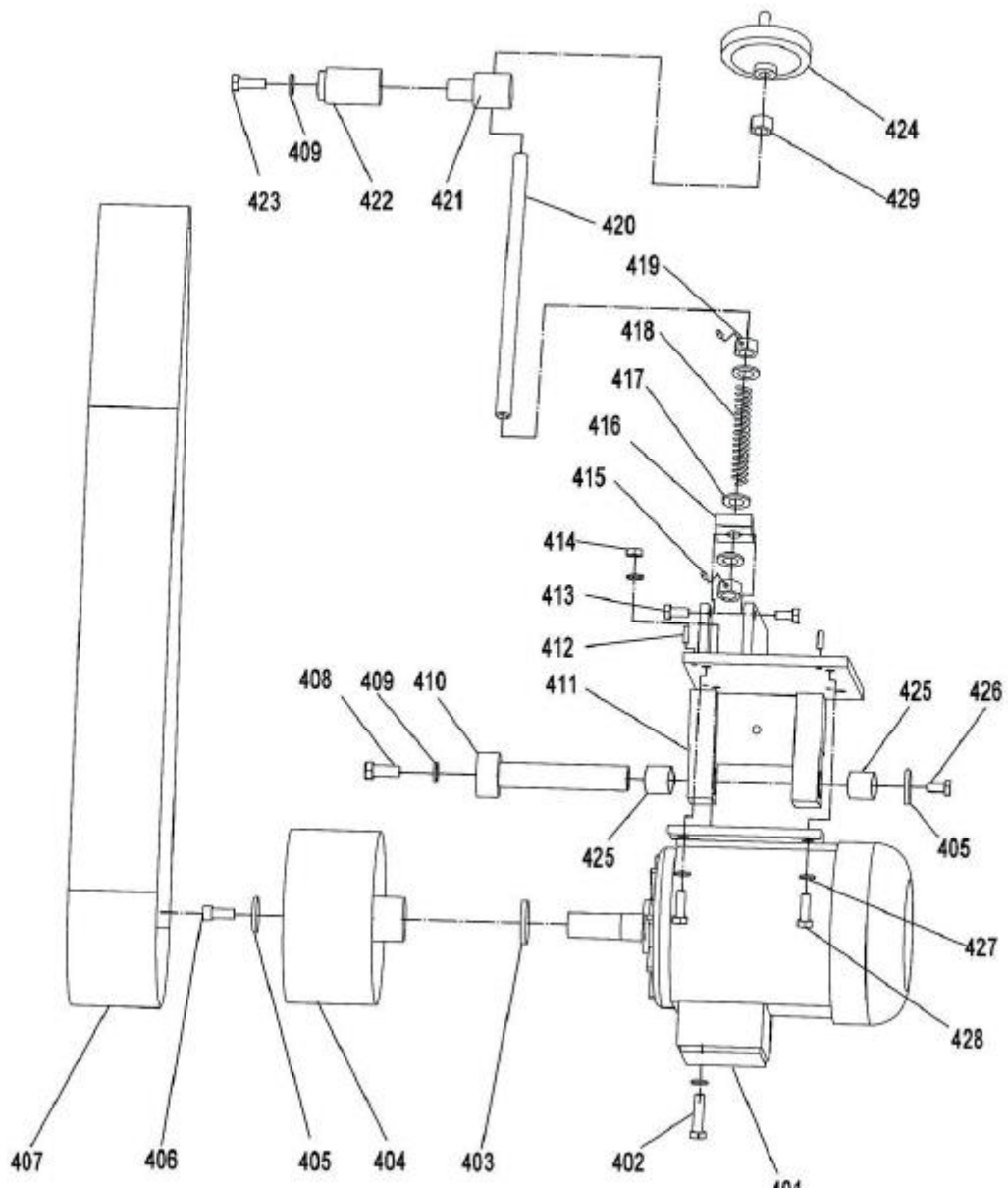
Afb. 24: Opengewerkte tekening nr. 1



Afb. 25: Opengewerkte tekening nr. 2

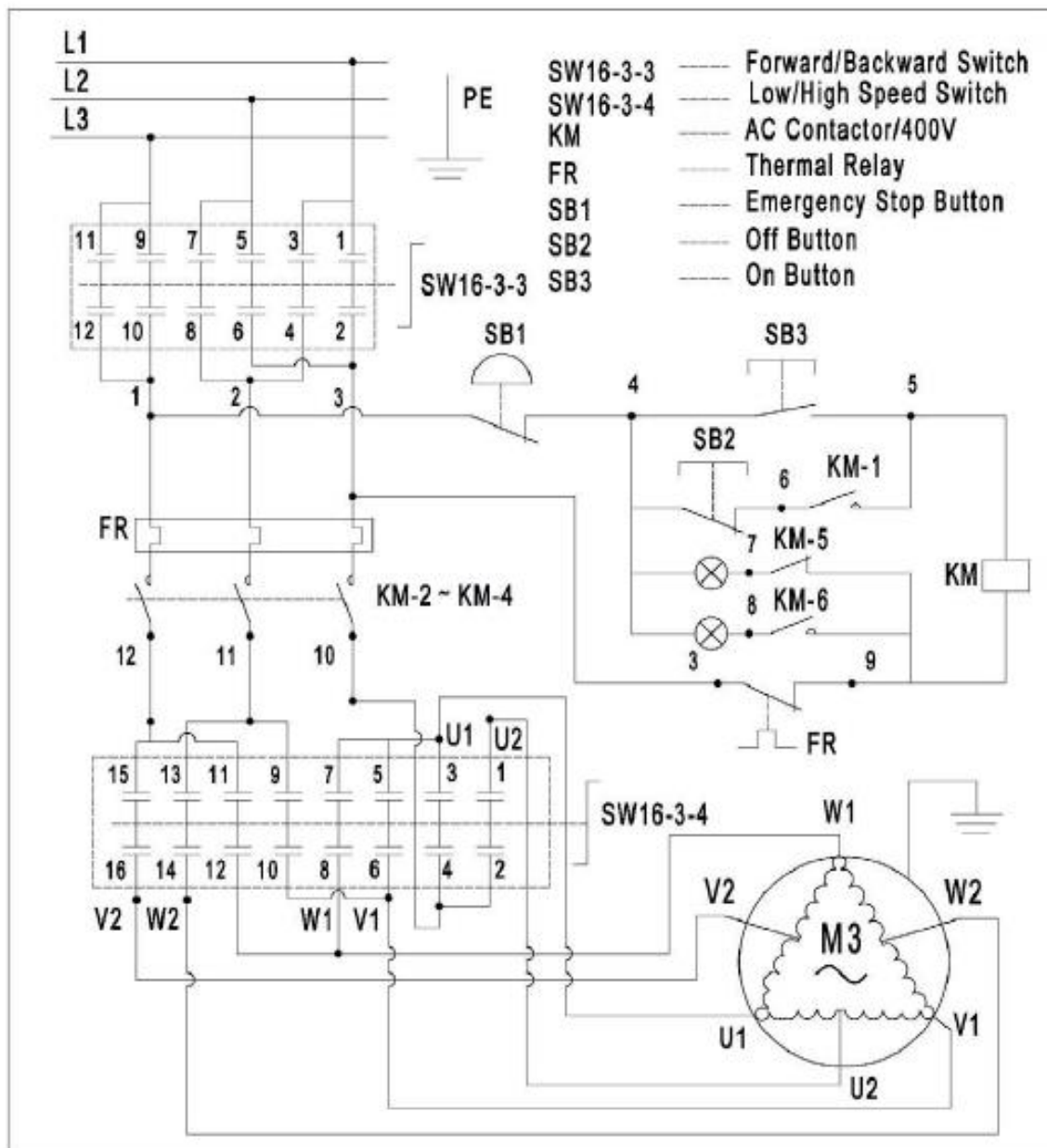


Afb. 26: Opengewerkte tekening nr. 3



Afb. 27: Opengewerkte tekening nr. 4

13. Schakelschema



Afb. 28: Schakelschema

14. Verwijdering en recyclen

Gooi uw gebruikte apparaat niet weg in de natuur maar op milieuvriendelijke wijze. Ga na wat de geldende milieuvorschriften zijn in uw gemeente voor het weggooien van oude apparaten en verpakkingen.

14.1 De machine buiten dienst nemen



PAS OP: Versleten apparaten moeten op een passende manier worden verwijderd om misbruik en gevaar voor mensen en milieu te voorkomen.

- **Zorg dat de machine is uitgeschakeld.**
- **Trek de elektriciteitskabel eruit.**
- **Ontdoe het apparaat van milieugevaarlijke stoffen**
- **Ontdoe het apparaat zo nodig van batterijen**
- **Demonteer het apparaat in delen die verwerkbaar en handelbaar zijn**
- **Breng de onderdelen van het apparaat en de stoffen die schadelijk zijn voor het milieu naar het afvalverwerkingsbedrijf**

14.2 Verwijderen van de verpakking van een nieuw apparaat

Al het verpakkingsmateriaal en de accessoires kunnen worden gerecycled en moeten daardoor worden teruggebracht. Ook het verpakkingshout kan worden teruggebracht.

Kartonnen delen kunt u weggooien bij het oud papier inzamelpunt.

De bladen en accessoires zijn van polyethyleen (PE) of polystyreen (PS). Deze materialen kunnen worden hergebruikt na verwerking. Breng deze dus naar een bevoegd afvalverwerkingsbedrijf.

Sorteer de verpakkingen alvorens het terug brengen zodat ze gerecycled kunnen worden.

14.3 Verwijderen van het oude apparaat



INFORMATIE: Zorg ervoor dat alle delen van de machine op een goede manier worden verwijderd. Elektrische apparaten bevatten vaak herbruikbare en milieugevaarlijke materialen, let hier ook op. Door het op een goede manier sorteren en verwijderen van de onderdelen draagt u bij aan milieubescherming.

14.4 Verwijderen van elektrische en elektronische componenten

Voor het verwijderen van elektrische componenten dienen de wettelijke voorschriften gevolgd te worden.

Het apparaat bevat elektrische en elektronische componenten mag daarom niet als huisafval worden weggegooid. Volgens het Europese voorschrift 2002/96/EG over oude elektrische en

elektronische apparaten moeten de elektronische en elektrische apparaten op een milieuvriendelijke manier gesorteerd, verzameld en teruggebracht worden.

Als gebruiker van de machine dient u de benodigde informatie te verzamelen over de verzamelpunten en verwijderingsbedrijven in uw regio.

Zorg dat u de batterijen op de juiste manier verwijdert. Gooi de oude batterijen weg in de verzameldozen in winkels of bij een afvalverwijderingsbedrijf in uw gemeente.

14.5 Verwijderen van koel- en smeermiddelen



AANDACHT: Zorg dat u de versleten smeer- en koelmiddelen op een milieuvriendelijke manier verwijderd. Volg hiervoor de voorschriften van de afvalverwijderingsbedrijven in uw gemeente.



INFORMATIE: Koeling- en smerige emulsies mogen niet gemengd worden, omdat enkel niet gemengde smerige emulsies gerecycled kunnen worden zonder voorbehandeling.

14.6 Behandeling van apparaten en gemeentelijke voorschriften



Dit symbool op het product en de verpakking duidt aan dat dit product niet zoals huisafval behandeld mag worden. Het product moet dus worden teruggebracht naar een geschikt bedrijf dat gespecialiseerd is in het verwijderen van elektrische en elektronische apparaten. Het onjuist verwijderen van apparaat kan gevolgen hebben voor het milieu en de gezondheid. Het recyclen van apparaten en materialen helpt de natuurlijke rijkdommen te bewaren. Als u meer informatie wilt over het recyclen van dit product, neem dan contact op met een afvalverwijderingsbedrijf, uw gemeente of de verkoper van het product.

14.7 RoHS, 2006/95/CE

Dit symbool op het product of zijn verpakking duidt aan dat het product in overeenstemming is met de Machine richtlijn 2006/42/CE, Laagspanningsrichtlijn 2006/95/CE en EMC Richtlijn 2004/108/CE.





15. Garantieverklaring




Metal Devil

Hogeschoollaan 231

5037 GC

Tilburg, Nederland

 +31(0)134679128

 info@orit.nl

 www.orit.nl

Garantiebewijs

Voor de Pijpuitlijper “Metal Devil” van het merk Metal Devil (powered by ORIT) geldt een garantieperiode van zeven (7) jaar vanaf de oorspronkelijke datum van aankoop.

Mocht de machine niet naar behoren werken door een technische fout, storing of kapotte onderdelen, dient u het gelijk te melden aan Metal Devil. In het geval dat aanspraak gemaakt wordt op een reparatie onder garantie, dient u het product te retourneren naar:

Magazijn en Service Center ORIT B.V.

Theseusstraat 48

5047 RJ

Tilburg, Nederland

Garantiecondities

1. De garantie is alleen geldig wanneer de originele factuur met aankoopdatum kan worden overlegd.
2. De verplichtingen van Metal Devil beperken zich tot de reparatie, of, indien nodig, na haar beoordeling, tot het vervangen van het product of het defecte onderdeel.
3. Reparaties onder garantie moeten door Metal Devil’s erkende servicecenter worden uitgevoerd. Er zal geen vergoeding plaatsvinden voor reparaties uitgevoerd door niet erkende Metal Devil dealers of niet erkende servicecentra. Alle daaruit voortvloeiende schades vallen niet onder deze garantie.
4. Aanpassingen van het product, die noodzakelijk zijn om te voldoen aan landelijke of plaatselijke technische of veiligheidsvoorschriften die gelden in enig land anders dan dat waarvoor het product oorspronkelijk is ontworpen en gefabriceerd, worden niet beschouwd als voortvloeiende uit materiaal- of fabricagefouten.
5. Deze garantie dekt geen van de volgende zaken:
 - a. Periodieke controles, onderhoud en reparatie of vervanging van onderdelen veroorzaakt door normaal gebruik en slijtage.
 - b. Kosten verbonden aan transport, verwijdering of installatie van het product.



- c. Misbruik, inclusief het gebruik voor andere doeleinden dan waarvoor het product bestemd is, of onjuiste installatie.
- d. Schade, veroorzaakt door bliksem, water, vuur, oorlog, rellen, aansluiting op onjuiste voltage, onvoldoende ventilatie, onoordeelkundig gebruik of enige andere oorzaak die buiten de controle van Metal Devil valt.

Product	Garantie
Pijpuitslijper	7 jaar
Rol 15 mm	7 jaar
Rol 20 mm	7 jaar
Rol 25 mm	7 jaar
Rol 32 mm	7 jaar
Rol 40 mm	7 jaar
Rol 50 mm	7 jaar
Rol 65 mm	7 jaar
Rol 76 mm	7 jaar
Set handwiel	7 jaar
Set motor #401	7 jaar
Set motor #404	7 jaar
Set complete klemassemblage	7 jaar
Noodstop-schakelaar	7 jaar
Stop schakelaar	7 jaar
Start schakelaar	7 jaar
Links/rechts schakelaar	7 jaar
Dubbele snelheidsschakelaar	7 jaar