

▶ LR75U964

NL Gebruiksaanwijzing  
Wasautomat

# USER MANUAL



**AEG**

## INHOUDSOPGAVE

1. VEILIGHEIDSINFORMATIE.....	3
2. VEILIGHEIDSVOORSCHRIFTEN.....	5
3. BESCHRIJVING VAN HET PRODUCT.....	7
4. TECHNISCHE GEGEVENS.....	8
5. MONTAGE .....	8
6. BEDIENINGSPANEEL.....	14
7. DRAAIKNOP EN KNOPPEN.....	16
8. INSTELLINGEN.....	19
9. VOOR HET EERSTE GEBRUIK.....	21
10. PROGRAMMA'S.....	21
11. DAGELIJKS GEBRUIK.....	26
12. AANWIJZINGEN EN TIPS.....	32
13. ONDERHOUD EN REINIGING.....	34
14. PROBLEEMOPLOSSING.....	41
15. VERBRUIKSWAARDEN.....	45
16. SNELSTARTGIDS.....	47
17. MILIEUBESCHERMING.....	49

## VOOR PERFECTE RESULTATEN

Bedankt dat je voor dit AEG-product hebt gekozen. We hebben het gecreëerd om jarenlang onberispelijke prestaties te leveren, met innovatieve technologieën die het leven eenvoudiger maken – functies die je wellicht niet op gewone apparaten aantreft. Neem een paar minuten de tijd om het beste uit het apparaat te halen. Ga naar onze website voor:



Advies over gebruik, brochures, het oplossen van problemen, service- en reparatie-informatie:

**[www.aeg.com/support](http://www.aeg.com/support)**



Registreer je product voor een betere service:

**[www.registeraeg.com](http://www.registeraeg.com)**



Koop accessoires, verbruiksartikelen en originele reserveonderdelen voor je apparaat:


**[www.aeg.com/shop](http://www.aeg.com/shop)**

## KLANTENSERVICE EN SERVICE


Gebruik altijd originele onderdelen.

Als u contact opneemt met onze erkende servicedienst, zorg er dan voor dat u de volgende gegevens tot uw beschikking hebt: Model, PNC, serienummer.

De informatie vindt u op het typeplaatje.

 Waarschuwingen en veiligheidsinformatie

 Algemene informatie en tips

 Milieu-informatie

Wijzigingen voorbehouden.

# 1. ⚠️ VEILIGHEIDSINFORMATIE



Lees zorgvuldig de meegeleverde instructies voor u het apparaat gaat installeren en gebruiken.

De fabrikant is niet verantwoordelijk voor verwondingen of schade die voortvloeien uit de onjuiste installatie of het onjuiste gebruik. Bewaar de instructies altijd op een veilige en toegankelijke plek voor toekomstig gebruik.

## 1.1 Veiligheid van kinderen en kwetsbare personen

- Dit apparaat kan worden gebruikt door kinderen van 8 jaar en ouder en door mensen met een beperkt lichamelijk, zintuiglijk of verstandelijk vermogen of een gebrek aan ervaring en kennis, indien zij onder toezicht staan of instructies hebben gekregen over het veilig gebruiken van het apparaat en indien zij de gevaren begrijpen.
- Kinderen tussen de 3 en 8 jaar oud en personen met zware en complexe beperkingen dienen altijd uit de buurt van het apparaat te worden gehouden, tenzij ze voortdurend onder toezicht staan.
- Kinderen jonger dan 3 jaar dienen, tenzij zij voortdurend onder toezicht staan, bij het apparaat uit de buurt te worden gehouden.
- Houd toezicht op kinderen om te voorkomen dat zij met het apparaat gaan spelen.
- Houd alle verpakking uit de buurt van kinderen en gooi het op passende wijze weg.
- Houd reinigingsmiddelen uit de buurt van kinderen.
- Houd kinderen en huisdieren uit de buurt van het apparaat als de deur open staat.
- Als het apparaat is voorzien van een kinderslot, dient dit te worden geactiveerd.
- Kinderen mogen zonder toezicht geen reinigings- en onderhoudswerkzaamheden aan het apparaat uitvoeren.

## 1.2 Algemene veiligheid

- Dit apparaat is uitsluitend bedoeld voor het wassen van huishoudelijk, machinewasbaar wasgoed.
- Dit apparaat is bedoeld voor binnenshuis huishoudelijk gebruik.
- Dit apparaat kan worden gebruikt in kantoren, hotelkamers, bed & breakfast-kamers, boerderijgasthuizen en andere soortgelijke accommodaties waar dergelijk gebruik de (gemiddelde) huishoudelijke gebruiksniveaus niet overschrijdt.
- De specificatie van dit apparaat niet wijzigen.
- De maximale belading van het apparaat is 9.0 kg. Overschrijd de maximale belading van elk programma niet (zie het hoofdstuk 'Programma's').
- De waterdruk bij het watertoevoerpunt van de aansluiting moet liggen tussen 0,5 bar (0,05 MPa) en 10 bar (1,0 MPa).
- De ventilatie-openingen in de onderkant mogen niet worden afgedekt door tapijt, een mat of andere soorten vloerbedekking.
- Het apparaat moet op de waterleiding worden aangesloten met de nieuwe meegeleverde slangsets, of andere nieuwe slangsets geleverd door het geautoriseerd servicecentrum.
- Oude slangsets mogen niet opnieuw worden gebruikt.
- Als het netsnoer beschadigd is, moet de fabrikant, een erkend servicecentrum of een gekwalificeerde persoon deze vervangen teneinde gevaarlijke situaties met elektriciteit te voorkomen.
- Schakel het apparaat uit en trek de stekker uit het stopcontact voordat je onderhoudshandelingen verricht.
- Gebruik geen waterstralen onder druk en/of stoom om het apparaat te reinigen.
- Reinig het apparaat met een vochtige doek. Gebruik alleen neutrale schoonmaakmiddelen. Gebruik geen

schuurmiddelen, schuursponsjes, oplosmiddelen of metalen voorwerpen.

## 2. VEILIGHEIDSVOORSCHRIFTEN

### 2.1 Installatie



De installatie moet voldoen aan de relevante nationale voorschriften.

- Verwijder alle verpakking en de transportbouten, inclusief de rubberen mof met kunststof afstandhouder.
- Bewaar de transportbouten op een veilige plek. Als het apparaat verplaatst moet worden in de toekomst, moeten ze opnieuw bevestigd worden om de trommel te vergrendelen om interne schade te voorkomen.
- Pas altijd op bij verplaatsing van het apparaat, want het is zwaar. Gebruik altijd veiligheidshandschoenen en gesloten schoeisel.
- Volg de installatie-instructies die zijn meegeleverd met het apparaat.
- Installeer en gebruik geen beschadigd apparaat.
- Gebruik of installeer het apparaat niet op plekken waar de temperatuur onder de 0°C komt of waar het wordt blootgesteld aan weersomstandigheden.
- Zorg ervoor dat de vloer van de plaats waar u het apparaat installeert, vlak, stabiel, hittebestendig en schoon is.
- Zorg dat er lucht tussen het apparaat en de vloer kan circuleren.
- Als het apparaat op zijn permanente plaats wordt geplaatst, moet u nagaan of het waterpas staat. Is dit niet het geval, stel de stelootjes hier dan op af.
- Installeer het apparaat niet direct boven de vloerafvoer.
- Sproei geen water op het apparaat en stel het niet bloot aan overmatige vochtigheid.
- Plaats het apparaat niet op een plek waar de deur niet helemaal open kan.
- Plaats geen gesloten bak om mogelijke waterlekage op te vangen onder het apparaat. Neem contact op met het geautoriseerd servicecentrum

om te raadplegen welke accessoires gebruikt mogen worden.

### 2.2 Elektrische aansluiting



#### **WAARSCHUWING!**

Gevaar voor brand en elektrische schokken.

- **WAARSCHUWING:** Dit apparaat is ontworpen om te worden geïnstalleerd/aangesloten op een aardingsaansluiting in het gebouw.
- Gebruik altijd een juist geïnstalleerd schokbestendig stopcontact.
- Zorg ervoor dat de parameters op het vermogensplaatje overeenkomen met elektrische vermogen van de netstroom.
- Gebruik geen adapters met meerdere stekkers en verlengkabels.
- Zorg dat u de netstekker en het netsnoer niet beschadigt. Indien de voedingskabel moet worden vervangen, dan moet dit gebeuren door onze Klantenservice.
- Steek de stekker pas in het stopcontact als de installatie is voltooid. Zorg ervoor dat het netsnoer na installatie bereikbaar is.
- Raak de stroomkabel of stekker niet aan met natte handen.
- Trek niet aan het netsnoer om het apparaat los te koppelen. Trek altijd aan de stekker.

### 2.3 Wateraansluiting

- Het toevoerwater mag niet warmer zijn dan 25°C.
- Beschadig de waterslangen niet.
- Indien buizen lang niet zijn gebruikt, er reparaties hebben plaatsgevonden of er nieuwe apparaten zijn geplaatst (watermeters, enz.), moet je, voordat de nieuwe buizen worden aangesloten, het water laten stromen totdat het schoon en helder is.

- Zorg ervoor dat er geen zichtbare waterlekken zijn tijdens en na het eerste gebruik van het apparaat.
- Gebruik geen verlengslang als de toevoerslang te kort is. Neem contact op met de erkende klantenservice voor vervanging van de toevoerslang.
- Bij het uitpakken van het apparaat is het mogelijk dat je water uit de afvoerslang ziet stromen. Dit komt door het testen met water van het apparaat in de fabriek.
- Je kunt de afvoerslang maximaal 400 cm verlengen. Neem contact op met de erkende klantenservice voor de andere afvoerslang en het verlengstuk.
- Zorg ervoor dat de kraan na installatie bereikbaar is.

## 2.4 Gebruik



### **WAARSCHUWING!**

Gevaar voor letsel, elektrische schokken, brand, brandwonden en schade aan het apparaat.

- Volg de veiligheidsinstructies op de verpakking van het wasmiddel op.
- Plaats geen ontvlambare producten of artikelen die vochtig zijn met ontvlambare producten in, bij of op het apparaat.
- Was geen stoffen die zwaar bevuild zijn met olie, vet of andere vette substanties. Dit kan rubberen onderdelen van de wasmachine beschadigen. Was dergelijke stoffen met de hand voor, voordat u ze in de wasmachine stopt.
- Raak de glazen deur niet aan als een programma in werking is. Het glas kan heet worden.
- Zorg ervoor dat alle metalen voorwerpen van het wasgoed zijn verwijderd.

## 2.5 Service

- Neem contact op met de erkende servicedienst voor reparatie van het apparaat. Gebruik alleen originele reserveonderdelen.
- Houd er rekening mee dat zelfreparatie of niet-professionele reparatie gevolgen kan hebben voor

de veiligheid en de garantie kan doen vervallen.

- De volgende reserveonderdelen zijn beschikbaar gedurende 10 jaar nadat het model is stopgezet: motor- en motorborstels, transmissie tussen motor en trommel, pompen, schokdempers en veren, wastrommel, trommelspin en aanverwante kogellagers, verwarmers en verwarmingselementen, inclusief warmtepompen, leidingen en aanverwante apparatuur, waaronder slangen, kleppen, filters en aquastops, printplaten, elektronische displays, drukschakelaars, thermostaten en sensoren, software en firmware met inbegrip van resetsoftware, deur, deurscharnier en afdichtingen, andere afdichtingen, deurvergrendelingsassemblage, plastic randapparatuur zoals wasmiddeldispensers. Houd er rekening mee dat sommige van deze reserveonderdelen alleen beschikbaar zijn voor professionele reparateurs en dat niet alle reserveonderdelen relevant zijn voor alle modellen.
- Met betrekking tot de lamp(en) in dit product en reserVELampen die afzonderlijk worden verkocht: Deze lampen zijn bedoeld om bestand te zijn tegen extreme fysieke omstandigheden in huishoudelijke apparaten, zoals temperatuur, trillingen, vochtigheid, of zijn bedoeld om informatie te geven over de operationele status van het apparaat. Ze zijn niet bedoeld voor gebruik in andere toepassingen en zijn niet geschikt voor verlichting in huishoudelijke ruimten.

## 2.6 Verwijdering



### **WAARSCHUWING!**

Gevaar voor letsel of verstikking.

- Haal de stekker uit het stopcontact en koppel het apparaat los van de watertoevoer.
- Snijd het netsnoer vlak bij het apparaat af en gooi het weg.
- Verwijder de deurvergrendeling om te voorkomen dat kinderen of huisdieren

binnen in de trommel vast komen te zitten.

- Gooi het apparaat weg conform de lokale voorschriften voor de

verwijdering van elektrische en elektronische apparatuur (AEEA).

### 3. BESCHRIJVING VAN HET PRODUCT

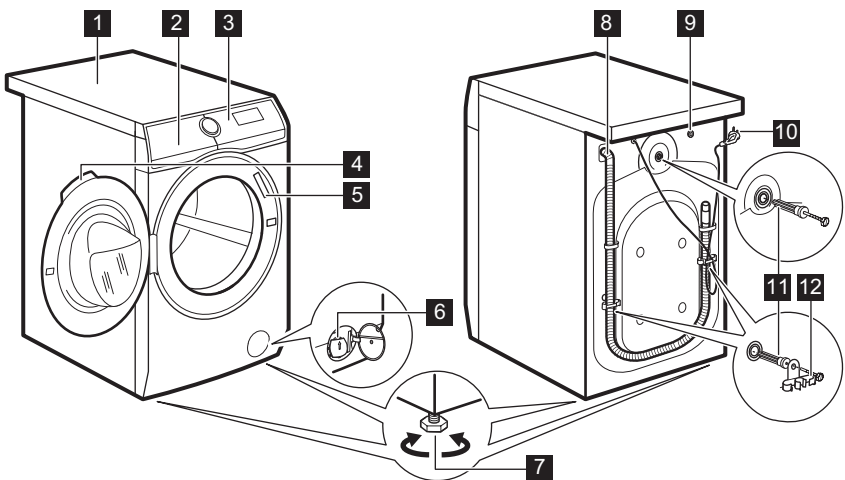
#### 3.1 Bijzondere eigenschappen

Uw nieuwe wasautomaat voldoet aan alle moderne eisen voor een effectieve behandeling van wasgoed met een laag water-, energie- en wasmiddelverbruik en een milde behandeling van het wasgoed.

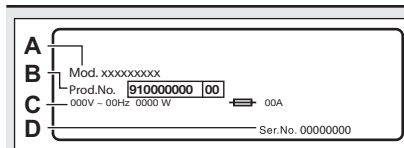
- De **UniversalDose lade** met een vak voor elk type wasmiddel, ook een vak voor PODS, uitgerust met een systeem dat het wasmiddel op een optimale manier kan verspreiden en mengen en om na elke cyclus de wasmiddelresten op te lossen.
- De **ProSense-technologie** detecteert binnen 30 seconden de hoeveelheid wasgoed die bepalend is voor de duur van het programma. Het wasprogramma wordt nauwkeurig afgestemd op de wasbelasting en het type wasgoed zonder meer tijd-, energie- en water te verbruiken dan strikt noodzakelijk is.

- De stoomfunctie is een snelle en handige manier om kleding op te frissen. De vriendelijke stoomprogramma's verwijderen geuren en zorgen voor minder kreuken in het droge textiel, zodat minder strijktijd nodig is. De **Plus Steam-optie** rondt elke cyclus af met een milde stoombehandeling die de vezels doet ontspannen zodat het textiel minder kreukt. Makkelijker strijken!
- Het **AEG Steam Fragrance** systeem biedt, dankzij nieuwe en stoomprogramma's de perfecte oplossing voor het verfrissen van zelfs de meest delicate kledingstukken zonder ze te wassen. Gebruik de delicate geur uitsluitend ontwikkeld door **AEG** om een aangenaam gevoel van een "net gewassen"-kledingstuk toe te voegen aan de actie van het verwijderen van geuren en kreuken.

#### 3.2 Apparaatoverzicht



- |  |   |
|--|---|
| <b>1</b> Bovenblad   | <b>8</b> Afvoerslang                          |
| <b>2</b> Wasmiddellade                                     | <b>9</b> Aansluiting van de watertoevoerslang |
| <b>3</b> Bedieningspaneel                                  | <b>10</b> Netsnoer                            |
| <b>4</b> Handgreep   | <b>11</b> Transportbouten                     |
| <b>5</b> Typeplaatje                                       | <b>12</b> Slangensteun                        |
| <b>6</b> Filter afvoerpomp                                 |   |
| <b>7</b> Voetjes voor het waterpas zetten van het apparaat |   |



Op het typeplaatje staan de modelnaam (A), het productnummer (B), de elektrische vermogens (C) en het serienummer (D).

## 4. TECHNISCHE GEGEVENS

Afmetingen	Breedte / hoogte / totale diepte	59.7 cm /84.7 cm /66.0 cm
Elektrische aansluiting	Spanning	230 V
	Totaal vermogen	2200 W
	Zekering	10 A
	Frequentie	50 Hz
Beschermingsniveau tegen binnendringen van vaste deeltjes en vocht door het beschermende deksel, behalve waar de laagspanningsapparatuur geen bescherming tegen vocht heeft		IPX4
Watertoevoerdruk	Minimum	0,5 bar (0,05 MPa)
	Maximum	10 bar (1,0 MPa)
Watertoevoer <sup>1)</sup>		Koud water
Maximale belasting	Katoen	9.0 kg
Centrifugeersnelheid	Maximale centrifugeersnelheid	1551 tpm

<sup>1)</sup> Sluit de waterinlaatslang aan op een waterkraan met een 3/4" schroefdraad.

## 5. MONTAGE



**WAARSCHUWING!**  
Raadpleeg de hoofdstukken  
Veiligheid.

### 5.1 Uitpakken



**WAARSCHUWING!**  
Verwijder alle verpakking en de transportbouten voordat u het apparaat installeert.

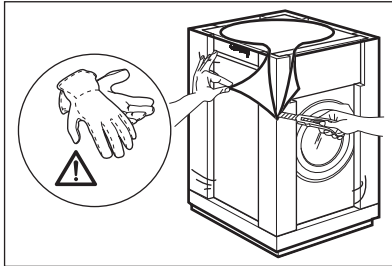




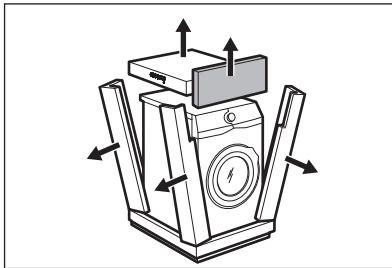
**WAARSCHUWING!**

Gebruik de handschoenen.

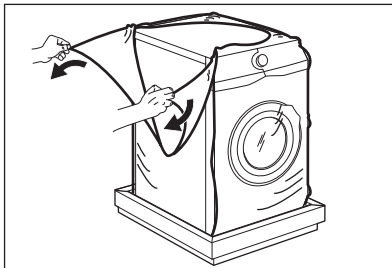
1. Verwijder de externe film. Gebruik zo nodig een mes.



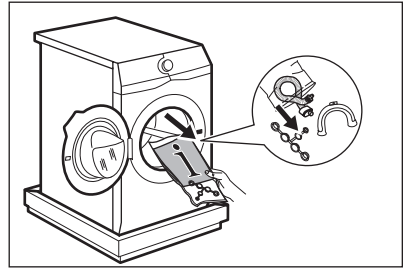
2. Verwijder de kartonnen bovenzijde en het polystyreenverpakkingsmateriaal.



3. De interne folie eraf trekken.



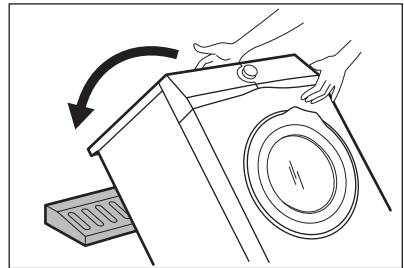
4. Open de klep en verwijder het polystyreen-gedeelte van de klepvergrendeling en alle voorwerpen van de trommel.



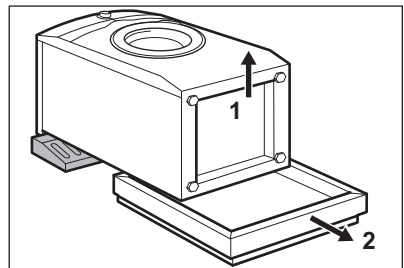
5. Zet het apparaat voorzichtig op zijn achterkant.
6. Plaats het voorste polystyreenverpakkingselement op de vloer onder het apparaat.



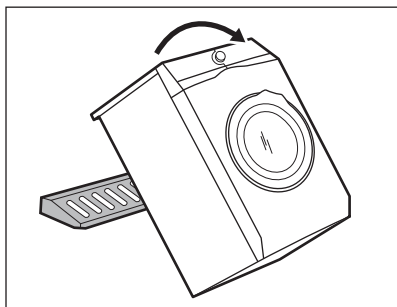
Zorg dat u de slangen niet beschadigt.



7. Verwijder de polystyreenbescherming van de onderkant.

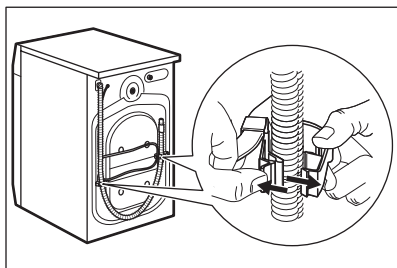


8. Zet het apparaat weer rechtop.

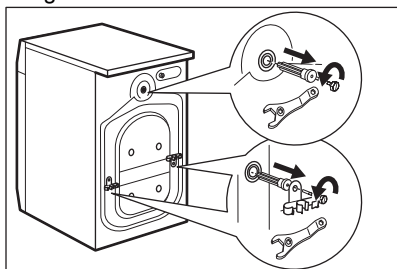


9. Verwijder het aansluitsnoer en de afvoerslang van de slanghouders.

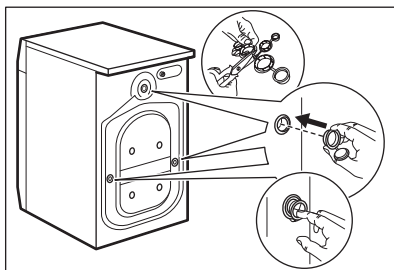
**i** U kunt het water in de afvoerslang zien stromen. Dit komt doordat het apparaat in de fabriek met water is getest.



10. Verwijder de drie bouten met de moersleutel die bij het apparaat geleverd is.



11. Trek de bouten met de plastic tussenstukken eruit.  
12. Plaats de plastic doppen, die u in de zak met de gebruiksaanwijzing aantreft, in de openingen.



- i** Wij raden u aan om alle transportbouten en verpakking te bewaren voor als u het apparaat gaat verplaatsen.

## 5.2 Plaatsing en waterpas zetten

1. Installeer het apparaat op een vlakke harde vloer.

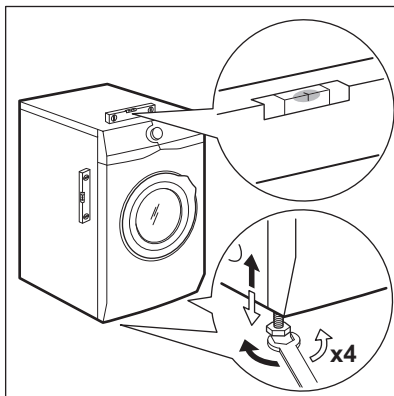
**i** Zorg ervoor dat de vloerbedekking de luchtcirculatie onder het apparaat niet stopt. Zorg ervoor dat het apparaat geen muren of andere apparaten raakt.

2. Gebruik de stelvoetjes om het apparaat waterpas te zetten.



### **WAARSCHUWING!**

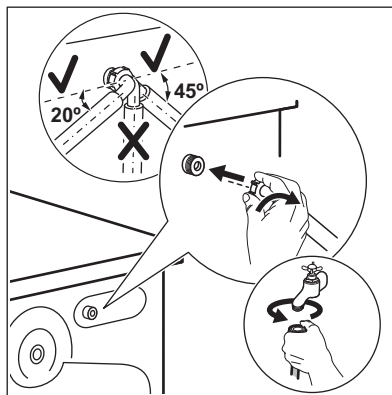
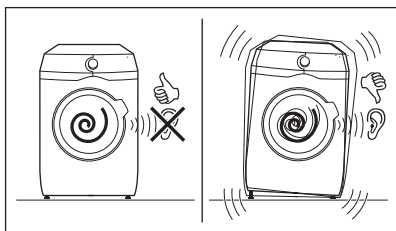
Plaats geen karton, hout of vergelijkbare materialen onder de voeten van het apparaat om deze waterpas te stellen.



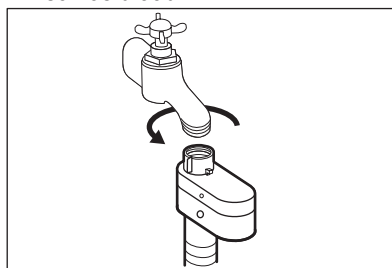
Het apparaat moet waterpas en stabiel staan.

**i** Een juiste afstelling van het apparaat voorkomt trillingen en lawaai en het bewegen van het apparaat als deze in bedrijf is.

**i** Als het apparaat op een plint wordt geïnstalleerd of als er een wasdroger op de wasmachine wordt gezet, maak dan gebruik van de accessoires die in het hoofdstuk 'Accessoires' worden beschreven. Lees de met de accessoires en het apparaat meegeleverde instructies zorgvuldig door.



- i** Zorg ervoor dat de toevoerslang niet verticaal is geplaatst.
3. Maak indien nodig de ringmoer los om hem in de juiste stand te zetten.
  4. Sluit de watertoevoerslang aan op een koudwaterkraan met 3/4"-schroefdraad.



### 5.3 Set bevestigingsplaatjes

Als u het apparaat op een plint installeert die geen accessoire is meegeleverd bij AEG, zet het apparaat dan vast in de bevestigingsplaten. Dit reserveonderdeel is verkrijgbaar in de webshop of bij een erkende dealer.

Lees de met het accessoire meegeleverde instructies zorgvuldig door.

### 5.4 De toevoerslang

1. Sluit de watertoevoerslang aan op de achterkant van het apparaat.
2. Plaats hem naar rechts of links afhankelijk van de positie van de waterkraan.



**WAARSCHUWING!**  
Het toevoerwater mag niet warmer zijn dan 25 °C.



**LET OP!**  
Zorg ervoor dat de koppelingen niet lekken.



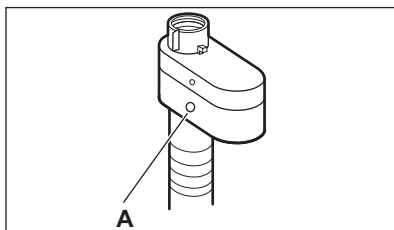
Gebruik geen verlengslang als de toevoerslang te kort is. Neem contact op met de erkende klantenservice voor vervanging van de toevoerslang.

### 5.5 Waterstop

De watertoevoerslang is voorzien van een waterstop. Dit toestel voorkomt

lekkage in de slang door natuurlijke slijtage.

Het rode gedeelte in het venster «A» toont deze storing.



Als dit gebeurt, draait u de kraan dicht en neemt u contact op met de erkende klantenservice om de slang te laten vervangen.

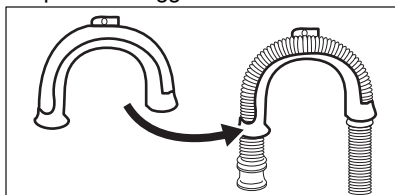
## 5.6 Waterafvoer

De afvoerslang moet rechtstreeks in een afvoerpijp op een hoogte van niet minder dan 60 cm en niet meer dan 100 cm van de vloer worden geplaatst.

- i** U kunt de afvoerslang maximaal 400 cm verlengen. Neem contact op met de erkende klantenservice voor de andere afvoerslang en het verlengstuk.

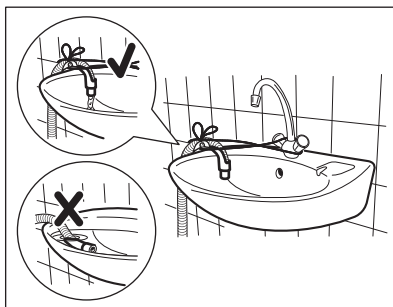
De afvoerslang kan op verschillende manieren worden aangesloten:

1. Maak een U-vorm van de afvoerslang en plaats hem rond de plastic slanggeleider.



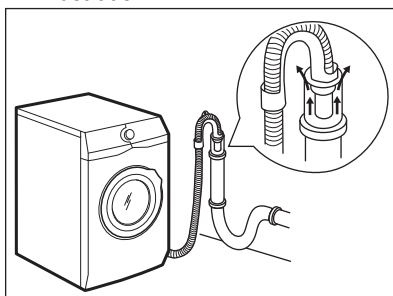
2. **Aan de rand van een gootsteen** - Maak de geleider vast aan de waterkraan of aan de wand.

- i** Zorg dat de plastic geleider niet kan bewegen als het apparaat water afvoert.



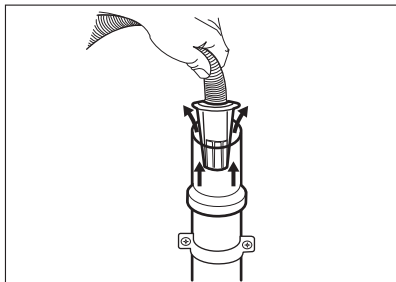
- i** Zorg ervoor dat het uiteinde van de afvoerslang niet in water is ondergedompeld. Er kan een vuil water teruglopen in het apparaat.

3. **Op een staande leiding met een ventilatiegat** - Steek de afvoerslang direct in een afvoerleiding. Zie de illustratie.

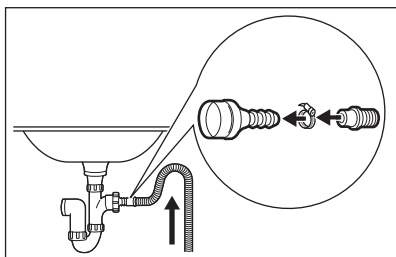


- i** Het einde van de afvoerslang moet altijd geventileerd zijn, d.w.z. dat de binnendiameter van de afvoerpijp (min. 38 mm - min. 1.5") groter moet zijn dan de buitendiameter van de afvoerslang.

4. Als het uiteinde van de afvoerslang er zo uitziet (zie de afbeelding), dan kunt u het direct in de standpijp plaatsen.

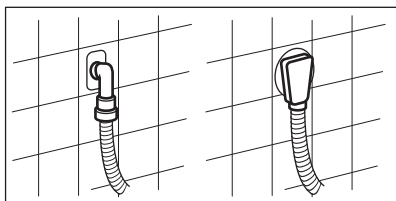


5. **Zonder de plastic slanggeleider aan een gootsteenafvoer** - Doe de afvoerslang in de gootsteenafvoer en zet deze vast met een klem. Zie de illustratie.



**i** Zorg dat de afvoerslang een bocht maakt om te voorkomen dat deeltjes uit de gootsteen in het apparaat komen.

6. Plaats de slang **direct op een ingebouwde afvoerleiding in de kamerwanden** zet vast met een klem.



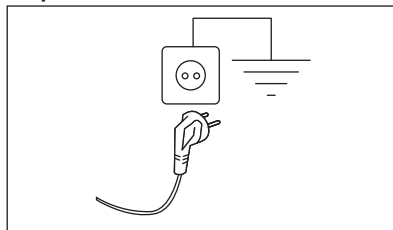
## 5.7 Elektrische aansluiting

Aan het einde van de installatie kunt u de stekker in het stopcontact steken.

Het typeplaatje en het hoofdstuk 'Technische gegevens' geven de benodigde elektrische waarden aan. Zorg ervoor dat ze compatibel zijn met de netvoeding.

Controleer of de elektrische installatie in uw woning geschikt is voor het maximale vereiste vermogen; houd hierbij rekening met andere apparaten die in gebruik zijn.

**Sluit het apparaat aan op een geaard stopcontact.**



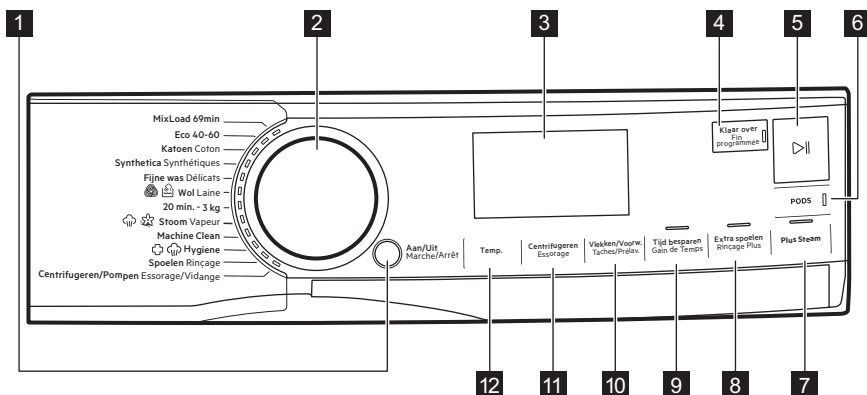
Het aansluitsnoer moet na de installatie van het apparaat toegankelijk zijn.

Neem voor alle elektrische werkzaamheden die nodig zijn om dit apparaat te installeren contact op met ons geautoriseerde servicecentrum.



De fabrikant kan niet aansprakelijk gesteld worden voor schade of letsel die voortkomt uit het niet opvolgen van bovengenoemde veiligheidsvoorschriften.

## 6. BEDIENINGSPANEEL

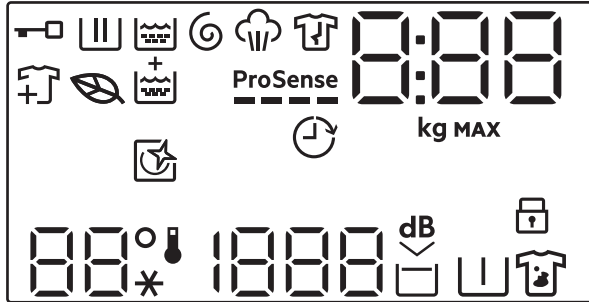
### 6.1 Beschrijving van het bedieningspaneel














Niet alle opties zijn beschikbaar voor alle wasprogramma's. Controleer de compatibiliteit tussen opties en wasprogramma's in de paragraaf "en opties inzake compatibiliteit met programma's" in het hoofdstuk "Programma's". Een optie kan een andere uitsluiten. In zo'n geval staat het apparaat niet toe dat je de onverenigbare opties samen instelt. Zorg dat het scherm en de toetsen altijd schoon en droog zijn.

- |   |   |
|---|---|
| <b>1</b> Aan/Uit drukknop   | <b>8</b> Extra spoelen aanraaktoets   |
| <b>2</b> Programmakeuzeknop   | <b>9</b> Tijd besparen aanraaktoets   |
| <b>3</b> Display  | <b>10</b> Vlekken/Voorwas aanraaktoets en permanente kinderslooptie  3s |
| <b>4</b> Klaar over aanraaktoets  | <b>11</b> Centrifugeren aanraaktoets  |
| <b>5</b> Start/Pauze aanraaktoets  | <b>12</b> Temperatuur aanraaktoets  |
| <b>6</b> Pods aanraaktoets  |   |
| <b>7</b> Plus Steam aanraaktoets  |   |

## 6.2 Display



	Controlelampje klep gesloten.
	Indicatielampje van wasfase. Deze knippert tijdens de voorwas en de wasfase.
	Indicatielampje spoelfase. Knippert tijdens de spoelfase.
	Controlelampje centrifugeer- en afvoerfase. Knippert tijdens het centrifugeren en afvoeren.
	Controlelampje stoomfase.
	Controlelampje antikreukfase.
	Indicatielampje Eco-programma: gaat branden als het geselecteerde programma en de geselecteerde opties een eco-profiel hebben.
	Controlelampje kledingstukken toevoegen: het gaat aan als het programma start en de gebruiker kan het apparaat nog steeds pauzeren en meer wasgoed toevoegen.
	Indicatielampje Extra spoelen.
<b>ProSense</b> 	Indicatielampje ProSense.
	Indicatielampje Klaar over.

	<p>Het controlelampje kan aangeven:</p> <ul style="list-style-type: none"> <li>• Duur van het programma (bijv. <b>2:40</b>).</li> </ul> <p> De tijd die wordt weergegeven als het programma is ingesteld, kon niet overeenkomen met de effectieve duur en kan na ProSense fase veranderen.</p> <ul style="list-style-type: none"> <li>• Maximale lading.</li> <li>• Eindig in de tijd (bijv. <b>30'</b> of <b>2h</b>).</li> <li>• Einde cyclus ().</li> <li>• Waarschuwingscode (bijv. <b>E20</b>).</li> <li>• Indicatie van het totale aantal bedrijfsuren van het apparaat. Raadpleeg het gedeelte 'Bedrijfsurenteller' in de paragraaf 'Instellingen' voor meer informatie.</li> </ul>
	Lampje maximale belading. De waarde wordt gedurende drie seconden na de programmakeuze weergegeven, afgewisseld met de duur van de cyclus.
<b>MAX</b>	Controlelampje maximum wasgoedgewicht. Het knippert als de hoeveelheid wasgoed de aangegeven lading overschrijdt.
	Deze indicator herinnert u eraan een reinigingscyclus uit te voeren.
	Controlelampje kinderbeveiliging.
 --*	Het temperatuurgebied: Controlelampje temperatuur Aanduiding koud water
 -- --	Het centrifugeergebied: Controlelampje toerental Controlelampje Niet centrifugeren. Centrifugefase staat uit.
	Controlelampje extra stil.
	Controlelampje Spoelstop.
	Controlelampje voorwas.
	Controlelampje vlekken.

## 7. DRAAIKNOP EN KNOPPEN

### 7.1 Aan/Uit

Druk een paar seconden op deze toets te drukken kun je het apparaat in- of uitschakelen. Er klinken twee verschillende geluiden als het apparaat in- of uitgeschakeld wordt.

Omdat de stand-by-functie het apparaat automatisch uitschakelt om het

energiegebruik in een aantal gevallen te beperken, moet u het apparaat wellicht weer inschakelen.

Raadpleeg de paragraaf over stand-by in het hoofdstuk 'Dagelijks gebruik' voor meer informatie.



## 7.2 Programmakeuzeknop

Door aan de programmakeuzeknop te draaien, kunt u het gewenste programma kiezen.

## 7.3 Inleiding



Niet alle opties en functies zijn beschikbaar voor alle wasprogramma's. Controleer de verenigbaarheid van de opties en functies met de wasprogramma's in het 'Programmaoverzicht'. Een optie of functie kan een andere uitsluiten. In zo'n geval staat het apparaat niet toe dat u de onverenigbare opties of functies samen instelt. Zorg dat het scherm en de toetsen altijd schoon en droog zijn.

## 7.4 Klaar over



Stel deze optie in als laatste na programma en andere opties, anders kan deze worden geannuleerd als u een instelling wijzigt.


Met deze optie kunt u de tijd kiezen waarbinnen een programma moet worden beëindigd. Het einde van het programma kan met één uur worden uitgesteld bij elke druk op de knop tot maximaal 24 uur.

Het display toont de normale programmaduur of anders de ingestelde eindtijd van het programma (uitgedrukt in uren 0h). De minimale selecteerbare tijd komt overeen met het afgeronde uur van de maximale duur van een programma (als de cyclusduur bijvoorbeeld 3:15 uur duurt, is de minimale selecteerbare tijd 4 uur).

Na het starten van het programma wordt de deur vergrendeld en start het apparaat de ProSense fase. Wanneer de belastingschatting eindigt, knippert het pictogram van de lopende fase op het display en telt het tijdcijfer af in stappen

van één uur en in stappen van 1 minuut gedurende het laatste uur.

## 7.5 Start/Pauze

Raak de toets Start/Pauze  aan om het apparaat te starten, te pauzeren of het draaiende programma te onderbreken.

## 7.6 Pods

Tik op deze knop om de optie Pods te activeren of deactiveren.

Wanneer geactiveerd is het relevante indicatielampje aan.

Volg de aanbevelingen van de fabrikant van de Pods voor dosering en opslag.

Plaats maximaal twee tabletten of wasmiddel met één dosis in het Pods vakje in de wasmiddellade.

De optie blijft ook actief voor de volgende cycli totdat deze wordt gedeactiveerd en als deze met het ingestelde programma kan worden geselecteerd.

## 7.7 Plus Steam

Deze optie voegt aan het einde van het wasprogramma een stoomfase toe gevolgd door een korte antikreukfase.

De stoomfase vermindert de kreuken in de stoffen en vereenvoudigt het strijken. De aanbevolen maximale belasting neemt af op het display.

De aanduiding  knippert tijdens de stoomfase op het display.




Deze optie kan van invloed zijn op de duur van het programma.

Als het programma stopt, verschijnt er een nul op het display . Het indicatielampje  brandt dan continu, het lampje  begint te knipperen en de Start/Pauze  LED blijft branden. De trommel voert gedurende 30 minuten zachte bewegingen uit om het voordeel van de stoom te behouden. Door het aanraken van een willekeurige toets stopt de anti-kreukbeveiliging en wordt

de deur ontgrendeld. Het apparaat stelt het vorige ingestelde programma weer voor.

Om de antikreukfase te onderbreken, kun je ook:

- Druk op de toets Aan/Uit -knop om het apparaat in of uit te schakelen.
- De programmakeuzeknop in een andere stand draaien.

 Een halve lading wasgoed geeft betere resultaten.

## 7.8 Extra spoelen

Met deze optie kunt u een paar spoelbeurten toevoegen aan de geselecteerde wasprogramma's en de verdeling van de wasverzachter optimaliseren en de zachtheid van de was verbeteren.

Dit wordt aanbevolen als u de wasverzachter gebruikt.

Deze functie is handig voor personen met wasmiddelallergie en in gebieden waar het water erg zacht is.

Door deze optie duurt het programma langer.


Het indicatielampje van de knop gaat branden.

## 7.9 Tijd besparen

Met deze optie kun je de programmaduur inkorten.

- Bij normaal of licht vervuild wasgoed wordt het aanbevolen het wasprogramma in te korten. Raak deze knop **eenmaal** aan om de tijdsduur te verminderen.
- Raak bij een kleinere lading deze knop **tweemaal** aan om een extra kort programma in te stellen. In dit geval kan de temperatuur van 95°C niet worden geselecteerd.



Het lampje van de knop brandt en het display toont de ingestelde programmaduur.


 Deze optie kan ook worden gebruikt om de duur van het stoomprogramma te verkorten.


## 7.10 Vlekken/Voorwas


Druk meerdere malen op deze knop om een van de twee opties in te schakelen.


De overeenkomstige indicatie verschijnt op het display.

- **Vlekken**  Selecteer deze optie om een voorwasfase aan een programma toe te voegen om sterk vervuild wasgoed of wasgoed met vlekken met een vlekkenverwijderaar te behandelen. Giet de vlekkenverwijderaar in compartiment . De vlekkenverwijderaar wordt in de juiste fase van het wasprogramma toegevoegd.

 Deze optie is niet beschikbaar bij een temperatuur lager dan 40 °C.

- **Voorwas**  Gebruik deze functie om een voorwasfase op 30 °C toe te voegen voor de wasfase. Deze optie wordt aanbevolen voor zwaar vervuild wasgoed, met name als dit zand, stof, modder en andere vaste deeltjes bevat.

 Deze opties kunnen de duur van het programma verlengen.


 Deze twee opties kunnen niet samen worden ingesteld.

## 7.11 Centrifugeren

Als je een programma instelt, kiest het apparaat automatisch de standaard centrifugeersnelheid.

Raak deze toets herhaaldelijk aan om:

- **Wijzig de centrifugeersnelheid.**


 De display toont alleen de centrifugesnelheden die voor het ingestelde programma beschikbaar zijn.

- **Activeer de optie Spelstop.**

Het laatste spoelwater wordt niet weggepompt, om te voorkomen dat het wasgoed kreukt. Het wasprogramma eindigt met water in de trommel en de laatste centrifugeerfase wordt niet uitgevoerd.

De display toont het indicatielampje .

De trommel draait regelmatig om kreuken te verminderen. De deur blijft vergrendeld. De trommel draait regelmatig om kreuken te verminderen. U moet het water afvoeren om de deur te ontgrendelen.

Tik op de Start/Pauze knop ; het apparaat voert de centrifugeerfase uit en het pompt het water weg.

- **Activeer de Extra stil-optie.** Alle centrifugefasen (tussendoor en de laatste centrifugeerfase) worden overgeslagen en het programma eindigt met water in de trommel. Zo wordt voorkomen dat de was kreukt. Omdat dit programma heel stil is, is het geschikt voor nachtelijk gebruik als er goedkopere stroomtarieven beschikbaar zijn. In sommige programma's worden de spoelgangen met meer water uitgevoerd. De display toont het indicatielampje .

De deur blijft vergrendeld. De trommel draait regelmatig om kreuken te

verminderen. Je moet het water afvoeren om de deur te ontgrendelen. Tik op de Start/Pauze-toets: het apparaat voert alleen de wegpompfase uit.

- **Niet centrifugeren – – –.** Stel deze optie in om alle centrifugefasen uit te schakelen. Het display toont het indicatielampje – – –. Het apparaat voert de enige afvoerfase van het geselecteerde wasprogramma uit. Stel deze optie in voor zeer fijne stoffen. De spoelfase verbruikt meer water voor sommige wasprogramma's



Het apparaat zal het water na circa 18 uur automatisch uit het apparaat wegpompen.

## 7.12 Temperatuur

Wanneer het gewenste programma is gekozen, stelt je machine automatisch een standaardtemperatuur voor.

Raak deze toets herhaaldelijk aan totdat de gewenste temperatuur op het display verschijnt.

Als het display de volgende aanduidingen  en – – weergeeft, verwarmt het apparaat het water niet.

## 8. INSTELLINGEN

### 8.1 Introductie



Druk bij een toetscombinatie de toetsen **niet** schuin in. De sensoren die onder de knoppen zitten zijn gevoelig en kunnen invloed uitoefenen op uw keuze.

### 8.2 Geluidssignalen

Dit apparaat is uitgevoerd met verschillende geluidssignalen, die werken als:

- Je het apparaat activeert (speciale korte toon).

- Je het apparaat deactiveert (speciale korte toon).
- Je een toets aanraakt (klikgeluid).
- Je een foutieve keuze maakt (3 korte tonen).
- Het programma voltooid is (gedurende 2 minuten opeenvolgende geluiden).
- Het apparaat met een storing te maken heeft (gedurende 5 minuten opeenvolgende geluiden).
- Wanneer er tijdens de ProSense fase een overbelasting van het wasgoed wordt gedetecteerd (een dubbel geluid wordt afgespeeld).

Om deze optie **te activeren/deactiveren**, houdt u de Extra spoelen

knop ingedrukt tot er een pieptoon of een dubbele pieptoon klinkt.



Als u deze functie uitschakelt, stoppen de geluidssignalen alleen aan het einde van het programma.

### 8.3 Kinderslot

Met deze optie kun je voorkomen dat kinderen met het bedieningspaneel spelen.

Druk om deze optie te **activeren/deactiveren** op de Vlekken/

Voorwasknop totdat  op het display aan-/uitgaat.

Het apparaat behoudt deze optie als standaard nadat u het heeft uitgeschakeld.

De kinderslotfunctie is mogelijk niet beschikbaar de eerste paar seconden nadat je het apparaat hebt ingeschakeld.

### 8.4 Teller bedrijfsuren

Het is mogelijk om de totale bedrijfstijd van het apparaat in uren te visualiseren, vanaf de eerste keer dat het wordt ingeschakeld. Deze waarde telt de bedrijfstijd van de cycli (exclusief pauzes, vertraagde starttijd). Ga als volgt te werk om deze waarde te visualiseren:

1. Schakel het apparaat in door op de Aan/Uit knop te drukken.

2. Houd de Extra spoelen knoppen Plus Steam en enkele seconden ingedrukt.
3. Na 3 seconden wordt het totale aantal uren dat het apparaat werkt op het display weergegeven: bijv. 1276 uur toont het display de tekst Hr gedurende 2 seconden, 12 (honderdtallen en honderdtallen) gedurende 2 seconden en 76 (tientallen en eenheden).
4. Om deze modus te verlaten, drukt u op een willekeurige knop of schakelt u het apparaat uit met de Aan/Uit toets.






Als de procedure niet werkt (vanwege time-out of verkeerde toetsencombinatie), schakelt u het apparaat uit waarna u de volgorde vanaf het begin herhaalt.

### 8.5 Fabrieksinstellingen

Met deze functie kun je de standaard fabrieksinstellingen herstellen. Volg onderstaande stappen om deze optie te **activeren**:

1. Schakel het apparaat in door op de Aan/Uit knop te drukken.
2. Houd de Vlekken/Voorwas knoppen Tijd besparen en enkele seconden ingedrukt.
3. Het display wordt — — — ongeveer 5 seconden weergegeven.

## 9. VOOR HET EERSTE GEBRUIK

-  Tijdens de installatie of voordat u het apparaat voor het eerst gebruikt, kunt u wat water in het apparaat waarnemen. Dit is restwater dat in het apparaat is achtergebleven nadat in de fabriek een volledige functietest werd uitgevoerd om te garanderen dat het apparaat in perfect functionerende staat aan de klant wordt geleverd, en is geen reden voor ongerustheid.
1. Zorg ervoor dat alle transportbouten uit het apparaat zijn verwijderd.
  2. Zorg ervoor dat er stroom aanwezig is en dat de waterkraan openstaat.
  3. Giet 2 liter water in het vakje voor het hoofdwasmiddel dat wordt aangegeven met . Deze handeling activeert het afvoersysteem.
  4. Giet een kleine hoeveelheid wasmiddel in het vak dat wordt aangegeven met .
  5. Stel het programma voor katoen in op de hoogste temperatuur zonder wasgoed in de trommel en start het programma. Dit verwijdert al het mogelijke vuil uit de trommel en de kuip.


## 10. PROGRAMMA'S

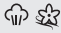

### 10.1 Programmatabel



De programma's worden in deze tabel beschreven in de volgorde van de keuzeknop van boven naar beneden.

#### Wasprogramma's




Programma	Programmabeschrijving
MixLoad 69min	Katoen en gemengde synthetische stoffen. Ideaal om je dagelijkse lading in een korte tijd te wassen, voor een betere verzorging van je kleding en een goede reiniging al op 30°C.
Eco 40-60	Lage energiecycclus voor katoen. Verlaagt de temperatuur en verlengt de tijd om goede wasresultaten te bereiken.
Katoen	Witte en gekleurde katoenen stoffen. Ideaal voor normaal en zwaar bevuild wasgoed.
Synthetica	Synthetische of gemengde stoffen. Normaal bevuild.
Fijne was	Fijne stoffen zoals acryl, viscose en gemengde stoffen hebben een milde wasbeurt nodig. Normaal bevuild.
 Wol	Machinewasbestendige wol, handwasbestendige wol en andere stoffen <sup>1)</sup> .

Programma	Programmabeschrijving
20 min. - 3 kg	Katoenen en synthetische kledingstukken die licht vervuild of slechts één keer gedragen zijn.
 Stoom	<p>Katoen, synthetische en gemengde artikelen. Speciale stoomcyclus zonder wassen, die gebruikt kan worden om uw gedroogde was te bereiden voor het strijken of oprispen van kleding die eenmaal gedragen is. Dit programma vermindert kreuken, geurtjes en ontspant de vezels. Gebruik geen wasmiddel. Als het programma is voltooid, haalt u snel het wasgoed uit de trommel<sup>2)</sup>. Verwijder, indien nodig, vlekken door te wassen of lokaal een vlekkenverwijderaar te gebruiken. Stoomprogramma's hebben geen hygiënische cyclus. Stel geen stoomprogramma in met dit soort artikelen:</p> <ul style="list-style-type: none"> <li>• Items die niet geschikt zijn voor drogen in de wasdroger.</li> <li>• Kledingstukken met label 'Alleen chemisch reinigen'.</li> </ul>
Machine clean	<p>Onderhoudscyclus met heet water om de trommel te reinigen en op te frissen en resten te verwijderen die geuren kunnen veroorzaken. Verwijder voordat u deze cyclus laat draaien alle voorwerpen uit de trommel. Schenk een kop bleekmiddel of wasmachinereiniger in het wasfase-vak voor waspoeder. NOOIT tegelijkertijd gebruiken<sup>3)</sup>.</p>
 Hygiëne	<p>Witte katoenen stoffen. Dit hoogwaardige wasprogramma in combinatie met stoomdamp, verwijdert meer dan 99,99% van bacteriën en virussen<sup>4)</sup> de temperatuur gedurende de wasfase boven de 60°C houden; met een extra actie op de vezels dankzij een dampfase, een verbeterde spoelfase zorgt voor een goede verwijdering van wasmiddel en resten van micro-organismen. Dit programma zorgt ook voor een goede vermindering van pollen/allergene items.</p>
Spoelen	<p>Alle stoffen, behalve wol en zeer delicate stoffen. Programma voor spoelen en centrifugeren van het wasgoed. De standaard centrifugeersnelheid is de snelheid die voor katoenprogramma's wordt gebruikt. Verlaag de centrifugeersnelheid afhankelijk van het type wasgoed. Stel indien nodig de Extra spoelen-optie in om spoelbeurten toe te voegen. Met een lage centrifugeersnelheid voert het apparaat behoedzame spoelgangen uit met kort centrifugeren.</p>

Programma	Programmabeschrijving
Centrifugeren/Pompen	Om het wasgoed te centrifugeren en het water uit de trommel af te voeren. Alle stoffen, behalve wol en zeer delicate stoffen.

- 1) met «handwas»-symboolTijdens deze cyclus draait de trommel langzaam om te zorgen voor een zacht wasproces. Het kan lijken alsof de trommel niet draait of niet goed draait, maar dat is normaal voor dit programma.
- 2) Als u een stoomprogramma instelt met gedroogd wasgoed, kan het wasgoed aan het einde van de cyclus vochtig zijn. Droog de items op een waslijn gedurende ongeveer 10 minuten. Dit programma verwijdert geen bijzonder intense geurtjes.
- 3) Na het reinigen van de trommel moet nog een spoelcyclus met een lege trommel zonder wasmiddel worden gedraaid om enige resten van waspoeder met bleekmiddel te verwijderen.
- 4) Getest op Staphylococcus aureus, Gebruiksaanwijzing, Candida albicans, Pseudomonas aeruginosa en MS2 Bacteriophage in externe test uitgevoerd door Swisstatest Testmaterialien AG in 2021 (testrapport nr. 202120117).

Programmatemperatuur, maximaal centrifugeertoerental en maximale belading

Programma	Standaardtemperatuur Temperatuurbereik	Referentie centrifugeersnelheid Bereik centrifugeersnelheid	Maximale lading
MixLoad 69min	30 °C 60 °C - 30 °C	1600 tpm 1600 tpm - 400 tpm	5.0 kg
Eco 40-60	40 °C <sup>1)</sup>	1600 tpm 1600 tpm - 400 tpm	9.0 kg
Katoen	40°C 95°C - koud	1600 tpm 1600 tpm - 400 tpm	9.0 kg
Synthetica	40 °C 60 °C - Koud	1200 tpm 1200 tpm - 400 tpm	4.0 kg
Fijne was	30 °C 40 °C - Koud	800 tpm 1200 tpm - 400 tpm	2.0 kg
 Wol	40 °C 40 °C - Koud	1200 tpm 1200 tpm - 400 tpm	1.5 kg
20 min. - 3 kg	30 °C 40 °C - 30 °C	1200 tpm 1600 tpm - 400 tpm	3.0 kg
 Stoom	-	-	1.0 kg
Machine clean	60 °C	1200 tpm 1200 tpm - 400 tpm	-
 Hygiëne	60 °C	1600 tpm 1600 tpm - 400 tpm	9.0 kg

Programma	Standaardtemperatuur Temperatuurbereik	Referentie centrifugeersnelheid Bereik centrifugeersnelheid	Maximale lading
Spoelen	-	1600 tpm 1600 tpm - 400 tpm	9.0 kg
Centrifugeren/Pompen	-	1600 tpm 1600 tpm - 400 tpm	9.0 kg

<sup>1)</sup> Volgens Verordening (EU) 2019/2023 van de Com missie kan dit programma bij 40 °C normaal bevuild katoenen wasgoed dat wasbaar is verklaard bij 40 °C of 60 °C, samen in dezelfde cyclus reinigen.



Voor de bereikte temperatuur in het wasgoed, de duur van het programma en andere gegevens wordt verwezen naar het hoofdstuk 'Verbruikswaarden'.

De meest efficiënte programma's op het gebied van energieverbruik zijn over het algemeen programma's die presteren bij lagere temperaturen en een langere duur.

## 10.2 Stoom programma met AEG Steam Fragrance

Beschikbaar op [www.aeg.com/shop](http://www.aeg.com/shop) .

Stoomprogramma's kunnen worden gebruikt voor het verminderen van rimpels en geuren van kledingstukken die alleen maar moeten worden opgefrist, waardoor wassen wordt vermeden. Het stoomprogramma verwijdert geen bijzonder intense geurtjes.

De stofvezels worden versoepeld waardoor strijken daarna moeiteloos gaat. Zodra het programma is voltooid, haal het wasgoed zo snel mogelijk uit de trommel. Het stoomprogramma heeft geen hygiënische cyclus. Stel geen stoomprogramma in met de volgende soort artikelen:

- Items die niet geschikt zijn voor drogen in de wasdroger.
- Kledingstukken met label 'Alleen chemisch reinigen'.



Na de stoombehandeling kan het wasgoed vochtig zijn. Hang artikelen gedurende een aantal minuten uit.

**De geur.** Als u deze speciale zachte geur gebruikt, zal uw wasgoed ruiken als net gewassen. Lees zorgvuldig de instructies die bij de geur zijn geleverd. Verminder de geurdosering bij een kleinere lading. Met de knop Tijd besparen kun je de programmaduur verminderen als je artikelen behandelt die bij lage temperaturen moeten worden gewassen.

### NIET DOEN:

- De kleding die met geur is behandeld in de droger drogen. Het verkregen voordeel zal verdampen.
- De geur gebruiken voor andere doeleinden dan hier beschreven.
- De geur gebruiken op nieuwe kleding. Nieuwe kleding kan afwerkingsresten bevatten die hier niet compatibel mee zijn.



De flesjes met geur zijn verkrijgbaar op **AEG** webshop of bij een erkende dealer.



### 10.3 Woolmark Wool Care - Blauw


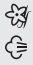










**WOOL HAND WASH SAFE**

De wolwascyclus van de machine is goedgekeurd door Woolmark voor het wassen van wollen kleding met een wasetiket voor de handwas, mits de kledingstukken worden gewassen volgens de instructies op het etiket in het kledingstuk en die van de fabrikant van deze wasmachine. M1230

Het symbool 'Woolmark' is een certificatie-teken in verschillende landen.

### 10.4 Opties inzake compatibiliteit met programma's

	MixLoad 69min	Eco 40-60	Katoen	Synthetica	Fijne was	 Wol	20 min. - 3 kg	 Stoom	Machine clean	 Hygiëne	Spoelen	Centrifugeren/Pompen
Centrifugeren	■	■	■	■	■	■	■	■	■	■	■	
 Spoelstop	■	■	■	■	■	■				■	■	
 Extra stil			■	■	■							
--- Niet centrifugeren												■ <sup>1)</sup>
 Vlekken <sup>2)</sup>			■	■						■		
 Voorwas			■	■								
Tijd besparen <sup>3)</sup>			■	■	■			■				
Extra spoelen	■		■	■	■					■	■	
Plus Steam <sup>2)</sup>	■		■	■						■		
PODS	■	■	■	■	■		■			■		

	MixLoad 69min	Eco 40-60	Katoen	Synthetica	Fijne was	 Wol	20 min. - 3 kg	 Stoom	Machine clean	 Hygiëne	Spoelen	Centrifugereren/Pompen
Klaar over	■	■	■	■	■	■	■	■	■	■	■	■

1) Als je ook de optie Niet centrifugereren instelt, dan voert het apparaat alleen de pompcyclus uit.

2) Deze optie is niet beschikbaar bij een temperatuur lager dan 40°C.

3) Als u de kortste cyclusduur instelt, adviseren wij u de grootte van de lading te verminderen. Het is mogelijk om de volledige lading te gebruiken, maar het wasresultaat kan dan minder bevredigend zijn.

Geschikte wasmiddelen voor wasprogramma's

Programma	Universeel poeder <sup>1)</sup>	Universele vloeistof (Liquid Universal)	Vloeistof voor gekleurde was	Fijne was en wol	Speciaal
MixLoad 69min	--	▲	▲	--	--
Eco 40-60	▲	▲	▲	--	--
Katoen	▲	▲	▲	--	--
Synthetica	▲	▲	▲	--	--
Fijne was	--	--	--	▲	▲
Wol	--	--	--	▲	▲
20 min. - 3 kg	--	▲	▲	--	--
Hygiëne	▲	▲	--	--	▲

1) Bij een temperatuur hoger dan 60 °C wordt het gebruik van waspoeder aanbevolen.

▲ = Aanbevolen

-- = Niet aanbevolen

## 11. DAGELIJKS GEBRUIK



### WAARSCHUWING!

Raadpleeg de hoofdstukken Veiligheid.

### 11.1 Het apparaat inschakelen

1. Steek de stekker in het stopcontact.

2. Open de waterkraan.

3. Druk een paar seconden op de knop Aan/Uit om het apparaat in te schakelen.

Er klinkt een korte tune. Het apparaat stelt automatisch een

standaardprogramma voor. Het relevante indicatielampje gaat branden.

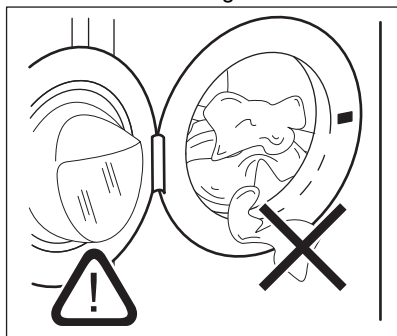
Het display toont de programmaduur, de maximale lading (enkele seconden), de standaardtemperatuur, de standaardcentrifugeersnelheid en de aanduidingen van de fasen waaruit het programma bestaat.

## 11.2 Wasgoed in de machine doen

1. Open de deur van het apparaat.
2. Schud de kleding goed, voordat u deze in het apparaat stopt.
3. Doe de was in de trommel, één item tegelijk.

Zorg ervoor dat u niet te veel was in de trommel plaatst.

4. Doe de deur stevig dicht.



### LET OP!

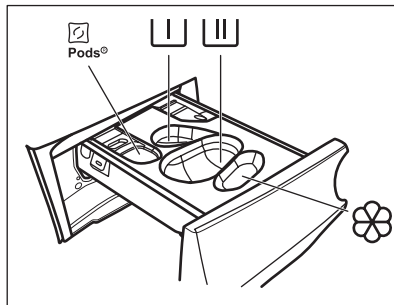
Zorg ervoor dat er geen wasgoed tussen de deur blijft klemmen. Er kan waterlekage of beschadigd wasgoed ontstaan.



### LET OP!

Het wassen van hele vette of olieachtige vlekken kan schade aan de rubberen delen van de wasmachine veroorzaken.

## 11.3 Wasmiddel en aanvullende middelen vullen



- Vakje voor wasmiddelpods (max. 2 pods). Zorg er bij gebruik van afwasmiddeltabletten voor dat de Pods optie is ingeschakeld.



- Vakje voor voorwasfase een weekprogramma (alleen poederwasmiddel).



- Vakje voor wasfase (alleen poederwasmiddel).



Zorg ervoor dat de Pods-optie is uitgeschakeld wanneer je dit vak gebruikt.



Als je vloeibaar wasmiddel gebruikt, vergeet dan niet om de container voor vloeibaar wasmiddel in te brengen.



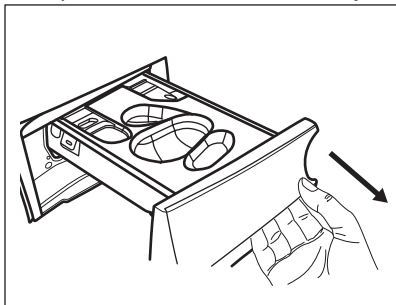
- Vakje voor de wasverzachter en andere vloeibare behandelingen (stoffenconditioner, stijfsel).


**MAX** - Volg altijd de instructies op die je op de verpakking van het wasmiddel aantreft. We raden je wel aan het maximaal aangegeven niveau niet te overschrijden (**MAX**). Deze hoeveelheid zal u echter de beste wasresultaten geven.

- i** Verwijder na de wascyclus indien vereist achtergebleven wasmiddel uit het wasmiddelvakje.

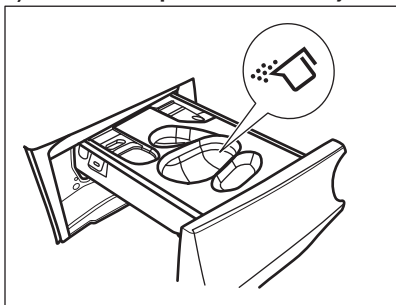
Ga als volgt te werk

1. Open het wasmiddeldoseerbakje.

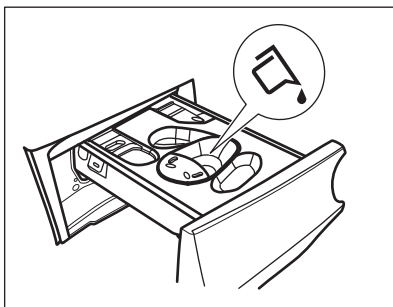
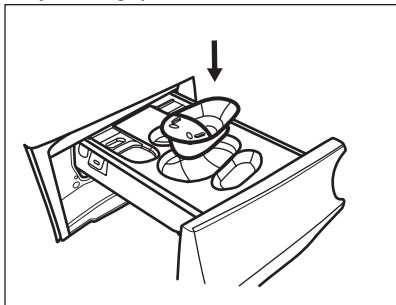


2. Als er een voorwasfase is ingesteld, plaats je het waspoeder in het vakje .
3. Kies voor de hoofdwas het juiste vakje, afhankelijk van het type wasmiddel:

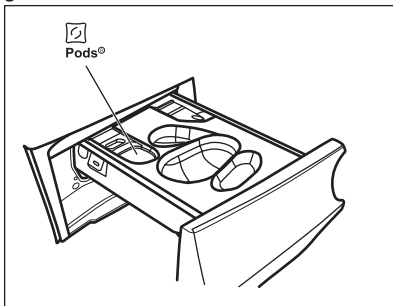
- a) Doe het **waspoeder** in het vakje .




- b) Giet het **vloeibare wasmiddel** in hetzelfde vakje nadat je het betreffende bakje hebt geplaatst .



- c) Plaats de **tabletten** in het vak . Zorg ervoor dat de Pods optie is geactiveerd.



4. Giet wasverzachter in het vak .
5. Sluit het doseerbakje voor het wasmiddel.

## 11.4 Een programma kiezen

1. Draai de programmaknop op het gewenste wasprogramma. Het bijbehorende controlelampje gaat branden.


Het controlelampje van de knop Start/

Pauze  knippert.


Het display toont een indicatieve programmaduur, de maximale aangegeven lading voor het ingestelde programma (slechts voor een paar seconden), de standaardtemperatuur, de standaardcentrifugesnelheid en de wasfaseaanduidingen (indien beschikbaar).

2. Om de temperatuur en/of de centrifugesnelheid te wijzigen, raak je de bijbehorende toetsen aan.
3. Stel indien gewenst een of meer opties in door de desbetreffende knoppen aan te raken. De bijhorende aanduidingen gaan vervolgens aan in

het display en de aangegeven informatie wijzigt.

-  Als een keuze **niet mogelijk** is, gaat het controlelampje niet aan en klinkt er een geluidssignaal.


## 11.5 Een programma starten

Raak de Start/Pauze  toets aan om het programma te starten.



Het bijbehorende indicatielampje stopt met knipperen en blijft branden.

Op het display begint het indicatielampje van de werkingsfase te knipperen.

Het programma start en de deur wordt vergrendeld. Op het display verschijnt het indicatielampje .

-  De afvoerpomp gaat in werking kort voordat het apparaat zich met water vult.


## 11.6 Een programma starten met de Klaar over optie

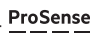
1. Raak dit herhaaldelijk aan totdat het display de gewenste tijd binnen het programma weergeeft. Het controlelampje  gaat branden.
2. Druk op de toets Start/Pauze . De trommel begint te draaien om de ProSense schatting uit te voeren, indien voorzien in het geselecteerde programma.
3. Het apparaat begint af te tellen tot het einde van het programma en het programma start op het juiste moment om te eindigen op het tijdstip dat is ingesteld via deze optie.


### Om deze optie te wijzigen of te annuleren:

1. Schakel het apparaat uit met de Aan/Uit knop.
2. Schakel het apparaat opnieuw in.
3. Stel het programma opnieuw in.

## 11.7 De ProSense-ladingdetectie

-  De programmaduur in het display is van toepassing op een **middelmatige/grote lading**.

Na het instellen van een afwasprogramma gaat het  pictogram op het display branden als het programma dit ondersteunt.

Nadat de knop Start/Pauze  wordt aangeraakt, ProSense begint het met de waarneming van de wasgoedlading:

1. Het apparaat detecteert de lading in de eerste 30 seconden: het indicatielampje  knippert, de balkjes onder het  pictogram bewegen heen en weer en de trommel draait kort.
2. Wanneer de trommel stopt met draaien, toont het display de nieuwe programmaduur, die kan toenemen of afnemen, aangepast aan de gedetecteerde lading, het aantal balken geeft de lading in kwart aan (van 1 tot 4, 4 balken in geval van overbelasting), de indicator voor de maximale aangegeven lading gaat weer aan. Na nog eens 30 seconden gaat de watertoevoer stromen.

- i** In geval van overbelasting van **detrommel gaat** het indicatielampje voor maximale aangegeven belasting weer aan met het **MAX** indicatielampje knipperen. In dit geval is het gedurende deze 30 seconden mogelijk om het apparaat te pauzeren en de overtollige kledingstukken te verwijderen. Raak, na eenmaal de overtollige kleding te hebben verwijderd, de toets Start/Pauze  aan om het programma weer te starten. De fase ProSense kan tot driemaal toe worden herhaald (zie punt 1).

**Belangrijk!** Als de hoeveelheid wasgoed niet wordt verminderd, gaat het wasprogramma ondanks teveel lading toch van start. In dit geval kun je niet de beste wasresultaten verwachten.

- i** Circa 20 minuten na de start van het programma kan de programmaduur afhankelijk van de capaciteit van de wateropname van de stoffen weer worden aangepast.
- i** De ProSense-detectie wordt alleen uitgevoerd met volledige wasprogramma's (zonder gekozen overslafase).
- i** De ProSense is niet beschikbaar bij sommige programma's, zoals Wol, programma's met korte cycli en zonder wasfase.

## 11.8 Indicatielampjes programmafase

Als het programma start, knippert de aanduiding van de draaiende fase en de andere faseaanduidingen branden.

De was- of voorwasfase is bijv. bezig:



Als de fase is voltooid, stopt de bijhorende aanduiding met knipperen en gaat continu branden. De volgende aanduiding begint te knipperen.



De spoelfase is bijv. bezig:

Indien je de Plus Steam kiest, gaan de stoomfaseaanduidingen branden.





De stoomfase is bezig:



De antikreukfase is bezig:

## 11.9 Een programma onderbreken en de opties wijzigen

U kunt als er een programma bezig is **maar een paar opties wijzigen**:

1. Druk op de knop Start/Pauze . Het bijbehorende indicatielampje knippert.
2. Wijzig de opties. De weergegeven informatie in het display wijzigt overeenkomstig.
3. Druk nogmaals op de toets Start/Pauze .

Het wasprogramma gaat verder.

## 11.10 Een actief programma stoppen


1. Druk op de knop Aan/Uit om het programma te annuleren en om het apparaat uit te schakelen.
  2. Druk opnieuw op de Aan/Uit -knop om het apparaat aan te zetten.
- U kunt nu een nieuw wasprogramma kiezen.

**i** Als de ProSense -fase al voltooid is en de machine al met water gevuld wordt, begint het nieuwe programma **zonder herhaling van de ProSense fase**. Het water en wasmiddel worden niet weggepompt om verspilling te voorkomen. De display toont de maximumduur van het programma en werkt dit 20 minuten na de start van het nieuwe programma bij.

### 11.11 De deur openen - kledingstukken toevoegen



Als een programma of het startuitstel in werking is, wordt het deksel van het apparaat vergrendeld.

**i** Als de temperatuur en het waterniveau in de trommel te hoog zijn en/of de trommel nog draait, kun je de deur niet openen.

U kunt eenvoudig de deur openen om bepaalde items toe te voegen of te verwijderen wanneer het pictogram  brandt.


1. Druk op de toets Start/Pauze . Op het display gaat het gerelateerde deurvergrendelingslampje uit.
2. Open de deur van het apparaat. Indien nodig kunt u items toevoegen of uitnemen.
3. Sluit de deur en druk op de Start/Pauze  knop.

Het programma of het startuitstel gaat verder.


Wanneer het icoontje  niet langer oplicht, kan de deur worden geopend als het programma is voltooid of stel centrifugereren- of drainage-programma/optie en druk op de Start/Pauze  knop.

### 11.12 Einde van het programma

Wanneer het programma is voltooid, stopt het apparaat automatisch. De geluidssignalen weerklinken (als ze actief zijn).

In het display gaan alle wasfaseaanduidingen continu branden en toont de tijdzone .

Het lampje van Start/Pauze  toets gaat uit.

Het deur ontgrendelt en de aanduiding  gaat uit.






1. Druk op de Aan/Uit -knop om het apparaat uit te zetten. Vijf minuten na afloop van het programma schakelt energiebesparingsfunctie het apparaat automatisch uit.





**i** Als u het apparaat weer inschakelt, wordt het einde van het als laatste gekozen programma in het display weergegeven. Draai aan de programmaknop om een nieuwe cyclus in te stellen.




2. Haal het wasgoed uit het apparaat.
3. Zorg ervoor dat de trommel leeg is.
4. Laat de deur en het wasmiddeldoseerbakje iets open staan om de vorming van schimmel en onaangename luchtjes te voorkomen.
5. Draai de waterkraan dicht.


### 11.13 Water afvoeren na het einde van de cyclus

Indien u een programma heeft gekozen of een optie die het water van de laatste spoelbeurt niet wegpompt, wordt het programma voltooid, maar:

- Het display toont de indicator , de optie-indicator  of  en de deur vergrendeld-indicator . Het indicatielampje van de lopende fase  knippert.


- De trommel draait nog regelmatig om kreukvorming van het wasgoed te voorkomen.
  - De deur blijft vergrendeld.
  - Je moet het water afvoeren om de deur te openen:
1. Raak indien nodig de Centrifugeren - knop aan om het centrifugeertoerental dat door het apparaat wordt voorgesteld te verlagen.
  2. Druk op de knop Start/Pauze :
    - Indien u  heeft ingesteld, pompt het apparaat het water weg en gaat centrifugeren.
    - Indien u  heeft ingesteld, pompt het apparaat alleen het water weg.
  3. Als het programma is voltooid, gaat het symbool deur vergrendeld  uit en kunt u de deur openen.
  4. Druk een paar seconden op de knop Aan/Uit om het apparaat uit te schakelen.


De optieaanduiding  of  gaat uit, terwijl de aanduiding  knippert en dan uitgaat.

-  Het apparaat zal hoe dan ook het water na circa 18 uur automatisch uit het apparaat wegpompen.

## 11.14 Stand-byoptie

De stand-by-functie schakelt het apparaat automatisch uit om stroom te besparen als:

- Je hebt het apparaat 5 minuten voordat je op de Start/Pauze -knop drukt, niet gebruikt. Druk opnieuw op de toets Aan/Uit om het apparaat in te schakelen.
- 5 minuten na beëindiging van het wasprogramma Druk opnieuw op de toets Aan/Uit om het apparaat in te schakelen. Het einde van het laatst ingestelde programma wordt weergegeven op het display. Draai aan de programmaknop om een nieuwe cyclus in te stellen.

-  Als je een programma of optie instelt die eindigt met water in de trommel, wordt het apparaat **niet gedeactiveerd** door de stand-by-functie om je eraan te herinneren dat je het water weg moet pompen.

## 12. AANWIJZINGEN EN TIPS



### WAARSCHUWING!

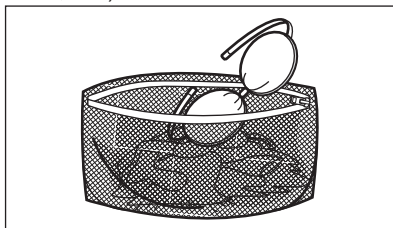
Raadpleeg de hoofdstukken Veiligheid.

### 12.1 Voor u het wasgoed in de trommel doet

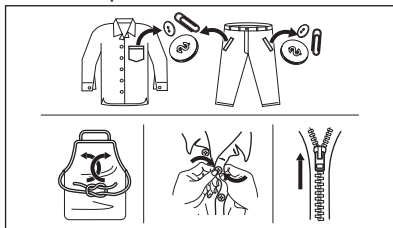
- Verdeel het wasgoed in: wit, gekleurd, synthetisch, fijne was en wol.
  - Volg de wasinstructies die u op de waslabels van het wasgoed vindt.
  - Was witte en bonte artikelen niet samen.
  - Sommige bonte items kunnen verkleuren met de eerste wasbeurt. We raden je aan ze apart te wassen voor de eerste paar keren.
- Draai meerlagige stoffen, wollen en kleding met opdrukken binnenstebuiten.
  - Behandel hardnekkige vlekken voor.
  - Was hardnekkige vlekken met een speciaal wasmiddel.
  - Wees voorzichtig met gordijnen. Verwijder de haken of stop de gordijnen in een waszak of kussensloop.
  - Een zeer kleine lading kan problemen veroorzaken bij de centrifugefase die leiden tot overmatige trillingen. Als dit voorkomt:
    - a. onderbreek het programma en open de deur (raadpleeg hoofdstuk 'Dagelijks gebruik');



- b. herverdeel de lading met de hand zodat de items gelijkmatig over de trommel zijn verdeeld;
  - c. druk op de toets Start/Pauze. De centrifugeerfase gaat door.
- Knoop kussenslopen dicht, sluit ritsen, haakjes en drukknoppen. Bind riemen, koorden, veters, linten en andere losse elementen vast.
  - Was geen wasgoed zonder zomen of met scheuren. Gebruik een waszakje om kleine items te wassen (bijv. beugelbh's, riemen, panty's, veters, linten, etc.).



- Maak de zakken leeg en vouw de artikelen open.



## 12.2 Hardnekkige vlekken

Voor sommige vlekken is water en wasmiddel niet voldoende.

We raden u aan om deze vlekken te behandelen voordat u deze artikelen in de machine stopt.

Er zijn speciale vlekkenverwijderaars verkrijgbaar. Gebruik een speciale vlekkenverwijderaar die geschikt is voor het type vlek en stof.

Spuit geen vlekkenverwijderaar op kledingstukken in de buurt van het apparaat, omdat het corrosief is voor de plastic onderdelen.



## 12.3 Type en hoeveelheid wasmiddel

De keuze van het wasmiddel en het gebruik van de juiste hoeveelheden beïnvloedt niet alleen uw wasprestaties, maar helpt ook om verspilling te voorkomen en het milieu te beschermen:

- Gebruik uitsluitend wasmiddelen en andere middelen die speciaal bedoeld zijn voor wasmachines. Volg eerst deze algemene regels:
  - waspoeders (ook tabletten en wasmiddelen voor eenmalig gebruik) voor alle soorten stoffen, met uitzondering van delicate stoffen. Kies bij voorkeur voor waspoeder met bleekmiddel voor witte was en hygiënisch wassen,
  - vloeibare wasmiddelen (ook wasmiddelen voor eenmalig gebruik), bij voorkeur voor wasprogramma's op lage temperatuur (max. 60 °C) voor alle weefselsoorten of speciale middelen voor wollen artikelen.
- De keuze en hoeveelheid wasmiddel zal afhangen van: type stof (delicaat, wollen, katoen, enz.), de kleur van de kleding, de grootte van de lading, de mate van vervuiling, wastemperatuur en hardheid van het gebruikte water.
- Volg de aanwijzingen op de verpakking van het wasmiddel of de andere toevoegingen zonder het aangegeven maximumniveau (**MAX**) te overschrijden.
- Meng geen verschillende soorten wasmiddelen.
- Gebruik minder wasmiddel als:
  - je een kleine lading wast,
  - het wasgoed licht vervuild is,
  - er grote hoeveelheden schuim zijn tijdens het wassen.

### Onvoldoende wasmiddel kan leiden tot de volgende dingen:

- onbevredigende wasresultaten,
- het wasgoed dat grijs wordt,
- vette kleding,
- schimmel in het apparaat.

### Overmatig wasmiddel kan leiden tot de volgende dingen:

- schuimen,
- verminderd waseffect,
- ontoereikend spoelen,
- een grotere impact op het milieu.

## 12.4 Ecologische tips

Om water en energie te besparen en om het milieu te helpen beschermen, raden wij u aan om de volgende tips ter harte te nemen:

- **Normaal vuile was kan zonder voorwas** worden gewassen om wasmiddel, water en tijd te besparen (ook het milieu wordt zo beschermd!)
- Door het apparaat te laden tot de **maximale capaciteit die voor elk programma is aangegeven, wordt het energie- en waterverbruik verminderd.**

- Met de juiste voorbehandeling kunnen vlekken en beperkte vervuiling worden verwijderd; het wasgoed kan vervolgens op een lagere temperatuur worden gewassen.
- Stel de **maximaal mogelijke centrifugeersnelheid** in voor het geselecteerde wasprogramma **voordat u uw was droogt in een wasdroger**. Dit bespaart energie tijdens het drogen!

## 12.5 Waterhardheid

Als de waterhardheid in uw gebied hoog of gemiddeld is, raden we u het gebruik van waterverzachter voor wasautomaten aan. In gebieden waar de waterhardheid zacht is, is het gebruik van een waterverzachter niet nodig.

Neem contact op met het plaatselijke waterleidingbedrijf voor de waterhardheid in uw gebied.

Gebruik de juiste hoeveelheid van de waterontharder. Volg altijd de instructies die u vindt op de verpakking van het product.

# 13. ONDERHOUD EN REINIGING



### WAARSCHUWING!

Raadpleeg de hoofdstukken Veiligheid.

## 13.1 Schema periodieke reiniging

**Periodiek reinigen helpt de levensduur van je apparaat te verlengen.**

Houd na elke cyclus de deur en het wasmiddeldoseerbakje een beetje op een kier om luchtcirculatie te krijgen en de vochtigheid in het apparaat te drogen: dit voorkomt schimmels en geurtjes.

Als het apparaat lange tijd niet wordt gebruikt: sluit de waterkraan en trek de stekker uit het stopcontact.

Indicatief schema voor periodiek reinigen:

Ontkalken	Twee keer per jaar
Onderhoudswas	Enkeel maal ter maand
Deurafdichting reinigen	Iedere twee maanden
Trommel reinigen	Iedere twee maanden
Wasmiddeldoseerbakje reinigen	Iedere twee maanden
De filter van de afvoerpomp reinigen	Twee keer per jaar
De filter van de toevoerslang en de klepfilter reinigen	Twee keer per jaar

In de volgende paragrafen wordt uitgelegd hoe u elk onderdeel moet reinigen.

## 13.2 Vreemde voorwerpen verwijderen

- i** Zorg ervoor dat de zakken leeg zijn en dat alle losse elementen zijn vastgebonden voordat u uw wascyclus uitvoert. Raadpleeg 'De waslading' in 'Aanwijzingen en tips'.

Verwijder alle vreemde voorwerpen (zoals metalen clip, knoppen, munten, enz.) die u kunt vinden in de deurafdichting, de filters en de trommel. Raadpleeg de paragrafen 'Deurafdichting met dubbele lip', 'De trommel reinigen', 'De afvoerpomp reinigen' en 'De filter van de toevoerslang en de klepfilter reinigen'. Neem indien nodig contact op met het erkende servicecentrum.

## 13.3 Buitenkant reinigen

Het apparaat alleen schoonmaken met milde zeep en warm water. Maak alle oppervlakken volledig droog.

Gebruik geen schuursponsjes of krassend materiaal.



### LET OP!

Gebruik geen alcohol, oplosmiddelen of chemische producten.



### LET OP!

Reinig de metalen oppervlakken niet met een reinigingsmiddel op chloorbasis.

## 13.4 Ontkalken

- i** Als de waterhardheid in uw gebied hoog of gemiddeld is, raden we u het gebruik van waterontharder voor wasautomaten aan.

Controleer de trommel regelmatig op kalkaanslag.

De normale wasmiddelen bevatten al wateronthardende middelen, maar we raden aan af en toe een cyclus te draaien met een lege trommel en een ontkalkingsproduct.



Volg altijd de instructies die u vindt op de verpakking van het product.

## 13.5 Onderhoudswas

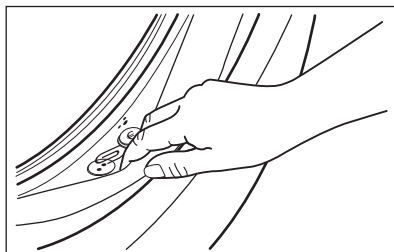
Bij herhaald en langdurig gebruik op lage temperatuur en korte programma's kunnen er afzettingen en pluisjes worden afgezet en kunnen bacteriële groei en biofilm in de trommel en het inwendige compartiment van de machine ontstaan. Dit kan slechte geurtjes en meeldauw veroorzaken.

Om deze afzettingen te verwijderen en de hygiëne in de machine te bevorderen dient u minstens éénmaal per maand een onderhoudswas uit te voeren.

1. Haal al het wasgoed uit de trommel.
2. Draai een katoenprogramma op de hoogste temperatuur met een geringe hoeveelheid waspoeder of draai, indien beschikbaar het programma Machine clean.

## 13.6 Deurrubber

Dit apparaat is ontworpen met een **zelfreinigend afvoersysteem**, waardoor lichte pluisvezels die van de kleding vallen met het water kunnen worden afgevoerd. Controleer regelmatig de afdichting. Munten, knoppen en andere kleine voorwerpen kunnen aan het einde van de cyclus worden teruggevonden.



Maak schoon indien nodig met een ammoniakmiddel zonder het oppervlak van de afdichting te bekrassen.



Volg altijd de instructies die u vindt op de verpakking van het product.

## 13.7 De trommel reinigen

Controleer de trommel regelmatig om ongewenste aanslag te voorkomen.

Roestaanslag in de trommel kan voorkomen vanwege roestende vreemde voorwerpen in de was of door leidingwater dat ijzer bevat

Reinig de trommel met speciale producten voor roestvrij staal.


- i** Volg altijd de instructies die je op de verpakking van het product vindt.  
Maak de trommel niet schoon met zure ontkalkingsmiddelen, schuurmiddelen die chloor of ijzer of staalwol bevatten.

Voor een grondige reiniging:

1. Reinig de trommel met speciale producten voor roestvrij staal.

- i** Volg altijd de instructies die je op de verpakking van het product vindt.

2. Haal al het wasgoed uit de trommel.
3. Voeg handmatig een kleine hoeveelheid waspoeder of een specifiek product toe aan de lege trommel om achtergebleven resten weg te spoelen.

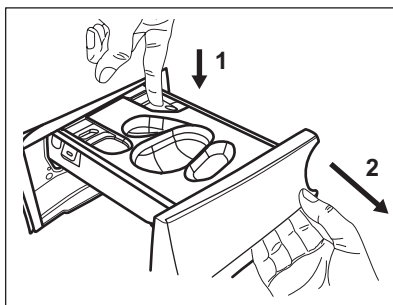
- i** Het display kan soms aan het einde van een cyclus het pictogram  weergegeven: dit is een aanbeveling om de "reiniging van de trommel" uit te voeren. Zodra de trommelreiniging is uitgevoerd, verdwijnt het pictogram.

## 13.8 Het wasmiddeldakje reinigen

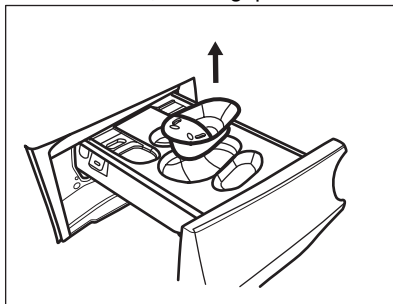
Om mogelijke afzetting van opgedroogd wasmiddel of geklonterde wasverzachter en/of schimmelvorming in de wasmiddellade te voorkomen, dien je af en toe de volgende reinigingsprocedure uit te voeren:

1. Open het wasmiddeldoseerbakje.  
Druk de pal zoals aangegeven in de

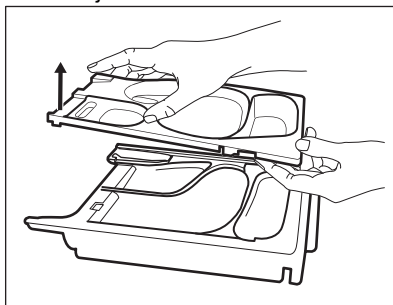
afbeelding naar beneden en trek de lade uit.



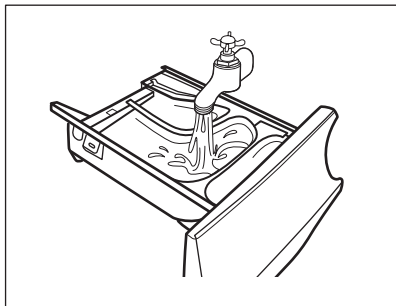
2. Verwijder de container voor vloeibaar wasmiddel, indien geplaatst.



3. Til de bovenste afdekking van de compartimenten op om deze te verwijderen.

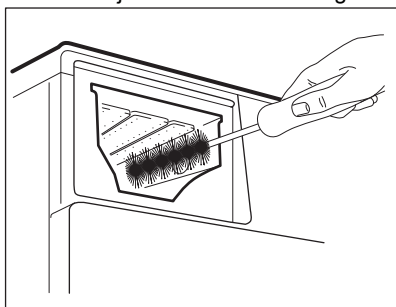


4. Was het wasmiddeldoseerbakje en eventuele inzetstukken onder stromend water.

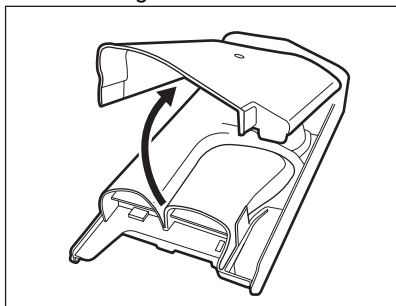


5.  **LET OP!**  
**Gebruik geen scherpe of metalen borstels en sponzen.**

Zorg ervoor dat achtergebleven wasmiddel volledig is verwijderd uit het bovenste en onderste gedeelte van de holte. Gebruik een klein borsteltje om de holte te reinigen.

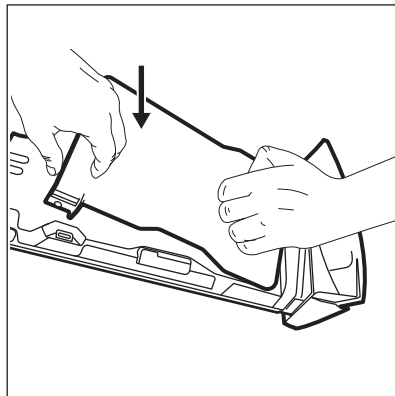


6. Draai de dispenser zijwaarts naar beneden en open het onderste deksel zoals aangegeven in de afbeelding.

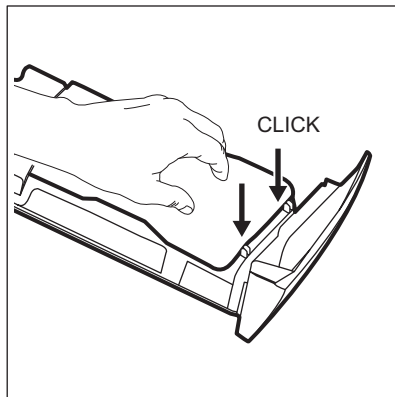


7. Zorg ervoor dat achtergebleven wasmiddel volledig is verwijderd uit het transporttraject. Gebruik alleen zachte vochtige kleding.

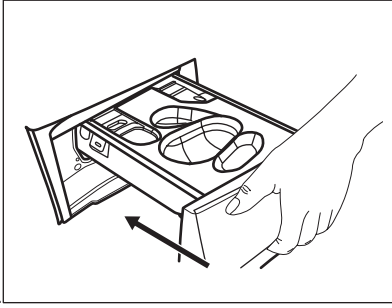
8. Plaats het onderste deksel terug in zijn positie door de gaten op de ladehaken uit te lijnen zoals aangegeven in de afbeelding. Sluit het tot u "klik" hoort.



-  **LET OP!**  
**Druk op het onderste deksel zoals aangegeven op de afbeelding. Zorg ervoor dat dit volledig gesloten is.**



9. Hermonteer de lade als volgt:
- Plaats het onderste deksel en druk tot u "klik" hoort.
  - Plaats het bovenste deksel en druk totdat je "klik" hoort.
  - Plaats de container voor vloeibaar wasmiddel, indien nodig.
10. Plaats het wasmiddeldoseerbakje in de geleiders en sluit het. Draai het spoelprogramma zonder kleding in de trommel.



### 13.9 De afvoerpomp reinigen



#### WAARSCHUWING!

Haal de stekker uit het stopcontact.



Controleer het filter van de afvoerpomp regelmatig en houd het schoon.

Reinig de afvoerpomp als:

- de machine geen water wegpompt,
- de trommel niet ronddraait,
- het apparaat een ongebruikelijk geluid maakt door de blokkering van de afvoerpomp.
- Op het display verschijnt de alarmcode **E20**.

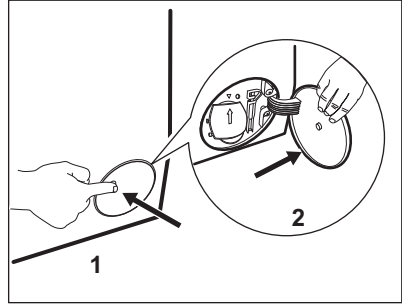


#### WAARSCHUWING!

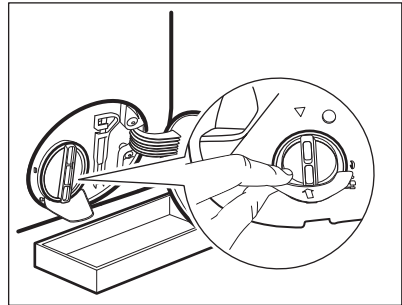
- Verwijder het filter niet als het apparaat in werking is.
- Reinig de pomp niet zolang het water in de machine heet is. Wacht tot het water is afgekoeld

**Voor reiniging van de pomp ga je als volgt te werk:**

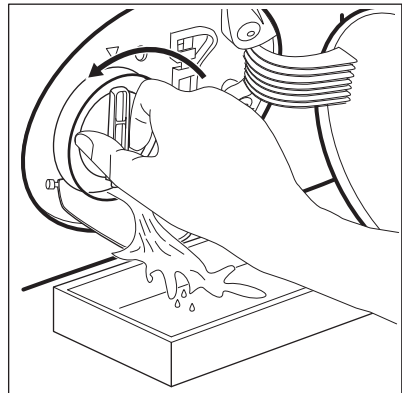
1. Open het pompdeksel.



2. Plaats een geschikte bak onder de afvoerpompopening om het afgepompte water op te vangen.
3. Open de afvoerklep naar beneden. Houd altijd een oude doek bij de hand om het eventueel gemorste water te kunnen opvegen als je het filter verwijdert.

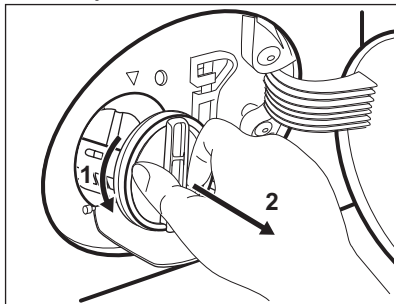


4. Draai het filter 180 graden naar links om het te openen, zonder verwijdering. Laat het water wegstromen.

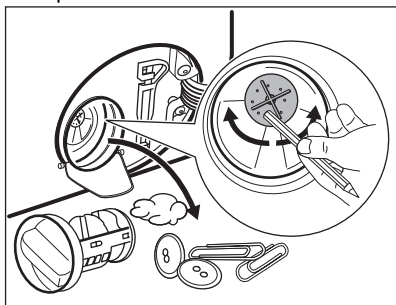


5. Als de bak vol is met water, draait u het filter terug en leegt u de bak.

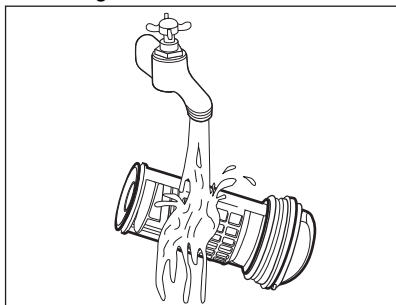
6. Herhaal stappen 4 en 5 totdat er geen water meer uitloopt.
7. Draai het filter naar links om het te verwijderen.



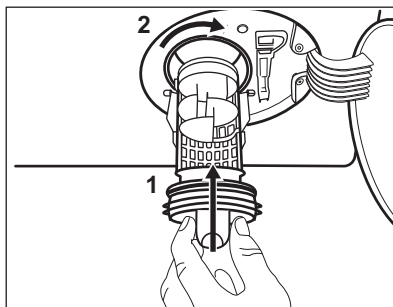
8. Verwijder indien noodzakelijk pluizen en andere voorwerpen uit de filterholte.
9. Controleer of de pompwaaier onbelemmerd kan ronddraaien. Als deze niet roteert, neem dan contact op met onze servicedienst.



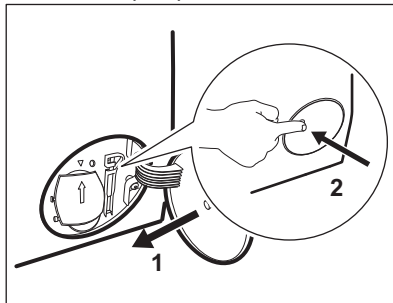
10. Reinig het filter onder de waterkraan.



11. Zet het filter terug in de speciaal geleidingen door hem met de klok mee te draaien. Zorg ervoor dat u het filter goed vastdraait om lekkage te voorkomen.



12. Sluit het pompdeksel.



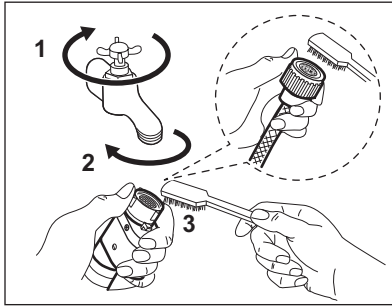
Als u het water afvoert met de noodafvoerprocedure, moet u het afvoersysteem opnieuw activeren:

- a. Giet 2 liter water in het vakje voor het hoofdwasmiddel van de wasmiddellade.
- b. Start het programma om het water af te voeren.

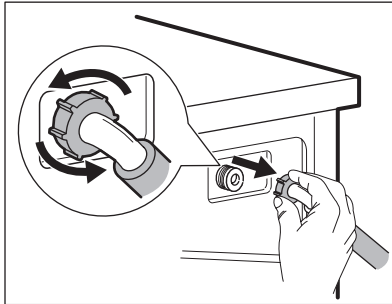
### 13.10 Het filter van de toevoerslang en het klepfilter reinigen

Het wordt aanbevolen beide filters van de toevoerslang en -klep geregeld te reinigen ter verwijdering van aanslag dat met de tijd opgehoopt:

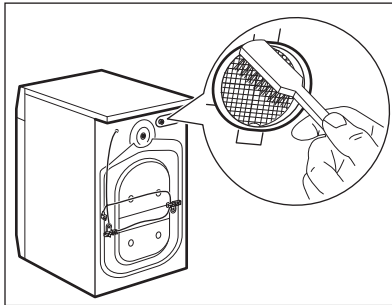
1. Verwijder de toevoerslang van de kraan en reinig het filter.



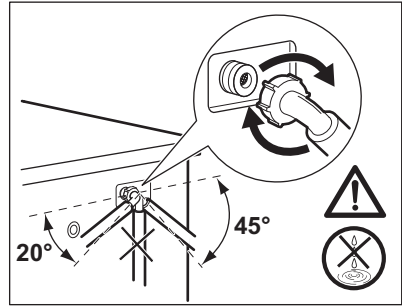
2. Verwijder de toevoerslang van het apparaat door de ringmoer los te draaien.



3. Reinig het klepfilter aan de achterzijde van het apparaat met een tandenborstel.



4. Draai de slang bij het weer aansluiten op het apparaat naar links of rechts (niet in verticale positie) afhankelijk van de positie van uw waterkraan.



### 13.11 Noodafvoer

Als het apparaat het water niet kan wegpompen, voert u dezelfde procedure uit zoals beschreven in de paragraaf 'Reinigen van de afvoerpomp'. Maak de pomp zo nodig schoon.

Als u het water met de noodafvoerprocedure afvoert, dient u het afvoersysteem opnieuw te activeren:

1. Giet 2 liter water in het vakje voor het hoofdwasmiddel van de wasmiddeldoseerbakje.
2. Start het programma om het water weg te pompen.

### 13.12 Voorzorgsmaatregelen bij vorst

Als het apparaat is geïnstalleerd op een plek waar de temperatuur 0°C of daaronder kan bereiken, dan dient u het resterende water uit de afvoerslang en de afvoerpomp te verwijderen.

1. Trek de stekker uit het stopcontact.
2. Draai de waterkraan dicht.
3. Plaats de twee uiteinden van de toevoerslang in een bak en laat het water uit de slang stromen.
4. Leeg de afvoerpomp. Raadpleeg de noodafvoerprocedure.
5. Als de afvoerpomp leeg is, installeert u de toevoerslang opnieuw.





**WAARSCHUWING!**  
 Zorg ervoor dat de temperatuur hoger is dan 0°C voordat u het apparaat opnieuw gebruikt.  
 De fabrikant is niet verantwoordelijk voor schade die door lage temperaturen is veroorzaakt.

## 14. PROBLEEMOPLOSSING




**WAARSCHUWING!**  
 Raadpleeg de hoofdstukken Veiligheid.

### 14.1 Alarmcodes en mogelijke storingen


Het apparaat start niet of stopt tijdens de werking. Probeer eerst het probleem zelf op te lossen (zie tabellen).

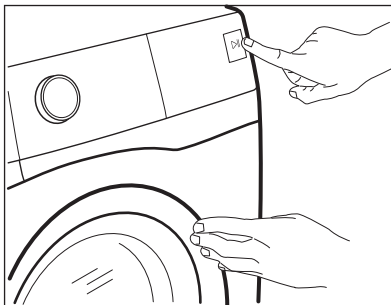


**WAARSCHUWING!**  
 Voordat je controles uitvoert, moet je de stekker uit het stopcontact trekken.

**Bij sommige problemen wordt op de display een alarmcode weergegeven en kan de Start/Pauze -knop continue knippen:**



Als de machine te vol geladen is, moet je een aantal items uit de trommel verwijderen en/of tegen de deur duwen en tegelijkertijd op de toets Start/Pauze drukken totdat het controlelampje  stopt met knippen (zie de onderstaande afbeelding).



Probleem

Mogelijke oplossing

<p><b>E 10</b> Het apparaat wordt niet goed gevuld met water.</p>	<ul style="list-style-type: none"> <li>• Controleer of de waterkraan geopend is.</li> <li>• Controleer of de druk van de watervoorziening niet te laag is. Neem voor deze informatie contact op met je plaatselijke waterleidingbedrijf.</li> <li>• Controleer of de waterkraan niet verstopt is.</li> <li>• Controleer of er geen knikken, beschadigingen of bochten in de watertoevoerslang aanwezig zijn.</li> <li>• Zorg ervoor dat de aansluiting van de watertoevoerslang correct is.</li> <li>• Zorg ervoor dat het filter van de toevoerslang en het filter van de klep niet verstopt zijn. Raadpleeg 'Onderhoud en reiniging'.</li> </ul>
<p><b>E20</b> De machine pompt geen water weg.</p>	<ul style="list-style-type: none"> <li>• Controleer of de gootsteenafvoer niet verstopt is.</li> <li>• Controleer of de afvoerslang geen knikken of bochten heeft.</li> <li>• Zorg ervoor dat het afvoerfilter niet verstopt is. Reinig het filter indien nodig. Raadpleeg 'Onderhoud en reiniging'.</li> <li>• Zorg ervoor dat de aansluiting van de afvoerslang correct is.</li> <li>• Stel het afvoerprogramma in als je een programma instelt zonder afvoerfase.</li> <li>• Stel het afvoerprogramma in als je een optie instelt die eindigt met water in de kuip.</li> </ul>
<p><b>E40</b> De deur is open of niet goed gesloten.</p>	<ul style="list-style-type: none"> <li>• Controleer of de deur goed gesloten is.</li> </ul>
<p><b>E9 1</b> Interne fout. Geen communicatie tussen de elektronische elementen van het apparaat.</p>	<ul style="list-style-type: none"> <li>• Het programma werd niet juist voltooid of het apparaat is te vroeg gestopt. Schakel het apparaat uit en weer aan.</li> <li>• Als de alarmcode weer wordt weergegeven, neem je contact op met een erkende servicedienst.</li> </ul>
<p><b>EFO</b> De anti-overstromingsbeveiliging is ingeschakeld.</p>	<ul style="list-style-type: none"> <li>• Koppel het apparaat los en draai de waterkraan dicht. Neem contact op met de erkende servicedienst.</li> </ul>

Als de display andere alarmcodes aangeeft, schakel je het apparaat uit en weer in. Als het probleem aanhoudt, neem je contact op met de erkende servicedienst.

Raadpleeg onderstaande tabel voor mogelijke oplossingen in geval van een ander probleem met de wasmachine.

Probleem	Mogelijke oplossing
Het programma start niet.	<ul style="list-style-type: none"> <li>• Controleer of de stekker is aangesloten op het stopcontact.</li> <li>• Controleer of de deur van het apparaat gesloten is.</li> <li>• Controleer of er geen beschadigde zekering in het zekeringkastje is.</li> <li>• Verzeker je ervan dat Start/Pauze  bediend is.</li> <li>• Als de optie voor uitgestelde start ingesteld is, annuleer je de instelling of wacht je tot het aftellen voorbij is.</li> <li>• Schakel de kinderbeveiliging uit, als deze actief is.</li> <li>• Controleer de stand van de knop op het gekozen programma.</li> </ul>
Het apparaat wordt met water gevuld, maar dat wordt onmiddellijk afgetapt.	<ul style="list-style-type: none"> <li>• Zorg ervoor dat de afvoerslang zich in de juiste positie bevindt. De slang kan te laag hangen. Raadpleeg 'Montage-instructies'.</li> </ul>
De centrifugeerfase werkt niet of de wasfase duurt langer dan normaal.	<ul style="list-style-type: none"> <li>• Stel het centrifugeprogramma in.</li> <li>• Zorg ervoor dat het afvoerfilter niet verstopt is. Reinig het filter indien nodig. Raadpleeg 'Onderhoud en reiniging'.</li> <li>• Pas de kleding in de kuip handmatig aan en start de centrifugeerfase opnieuw. Dit probleem kan worden veroorzaakt door problemen met de balans.</li> </ul>
Er is water op de vloer.	<ul style="list-style-type: none"> <li>• Verzeker je ervan dat de koppelingen van de waterslangen stevig vastzitten en dat er geen waterlekage is.</li> <li>• Verzeker je ervan dat de watertoevoerslang en de afvoerslang niet beschadigd zijn.</li> <li>• Zorg ervoor dat je het juiste wasmiddel en in de juiste hoeveelheid gebruikt.</li> </ul>
Je kunt de deur van het apparaat niet openen.	<ul style="list-style-type: none"> <li>• Verzeker je ervan dat er geen wasprogramma is gekozen dat eindigt met water in de trommel.</li> <li>• Verzeker je ervan dat het afwasprogramma is afgelopen.</li> <li>• Stel het afvoerprogramma of het centrifugeprogramma in als er water in de trommel zit.</li> <li>• Verzeker je ervan dat het apparaat elektriciteit krijgt.</li> <li>• Dit probleem kan worden veroorzaakt door een storing in het apparaat. Neem contact op met de erkende servicedienst. Als je de deur moet openen, lees je zorgvuldig 'Nooddeuropening'.</li> </ul>
De machine maakt abnormale geluiden en trilt.	<ul style="list-style-type: none"> <li>• Verzeker je ervan dat deze waterpas staat. Raadpleeg 'Montage-instructies'.</li> <li>• Verzeker je ervan dat de verpakking en/of de transportbouten verwijderd zijn. Raadpleeg 'Montage-instructies'.</li> <li>• Voeg meer wasgoed toe aan de trommel. De lading is mogelijk te klein.</li> </ul>
De programmaduur neemt toe of af tijdens het draaien van het programma.	<ul style="list-style-type: none"> <li>• Het ProSense System kan de duur van het programma aanpassen aan het type en de hoeveelheid wasgoed. Zie 'Beladingsdetectie ProSense System' onder het hoofdstuk 'Dagelijks gebruik'.</li> </ul>

Probleem	Mogelijke oplossing
De wasresultaten zijn niet bevredigend.	<ul style="list-style-type: none"> <li>• Verhoog de hoeveelheid wasmiddel of gebruik een ander wasmiddel.</li> <li>• Gebruik speciale producten om hardnekkige vlekken te verwijderen voordat je het wasgoed wast.</li> <li>• Zorg ervoor dat je de juiste temperatuur instelt.</li> <li>• Verminder de wasgoedlading.</li> </ul>
Te veel schuim in de trommel tijdens de wascyclus.	<ul style="list-style-type: none"> <li>• Verminder de hoeveelheid wasmiddel of het aantal tabletten of wasmiddelen voor eenmalig gebruik.</li> </ul>
Na de wascyclus is er wat wasmiddel achtergebleven in de wasmiddellade.	<ul style="list-style-type: none"> <li>• Verzeker je ervan dat je het wasmiddelvakje hebt gebruikt volgens de instructies in deze gebruiksaanwijzing.</li> <li>• Zorg ervoor dat je verse tabletten of wasmiddelen voor eenmalig gebruik gebruikt. Bewaar ze in hun doos en sluit ze na gebruik, volgens de aanbevelingen van de fabrikant. Directe blootstelling aan het milieu kan hun karakteristiek en hun gedrag in het Pods@compartiment wijzigen, met name in combinatie met bepaalde opties (bijv. Startuutstel).</li> </ul>

Schakel na de controle de machine in. Het programma wordt voortgezet vanaf het punt van onderbreking.

Als het probleem opnieuw optreedt, neem je contact op met een erkende servicedienst.

De contactgegevens van de servicedienst staan op het typeplaatje.

## 14.2 Nooddeur openen

In het geval van een stroomstoring of apparaatstoring blijft de deur van het apparaat vergrendeld. Het wasprogramma gaat verder als er weer stroom is. Als de deur door een storing vergrendeld blijft, is het mogelijk om de deur te openen met een noodontgrendeling.

Voordat je de deur opent:



**LET OP!**  
**Gevaar voor brandwonden! Zorg ervoor dat de watertemperatuur niet te hoog is en dat het wasgoed niet heet is. Wacht indien nodig tot de watertemperatuur en het wasgoed zijn afgekoeld.**



**LET OP!**  
**Gevaar voor verwonding! Zorg ervoor dat de trommel niet draait. Wacht indien nodig tot de trommel stopt met draaien.**

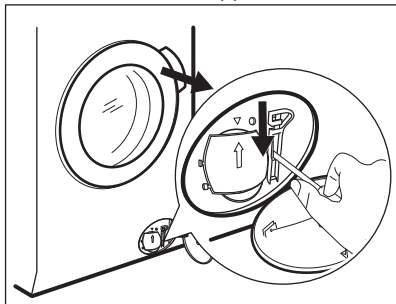


**Zorg ervoor dat het waterpeil in de trommel niet te hoog is. Voer indien nodig een noodafvoerprocedure uit (zie 'Water afvoeren in een noodgeval' in het hoofdstuk 'Onderhoud en reiniging').**

Ga als volgt te werk om de deur te openen:

1. Druk op de toets Aan/Uit om het apparaat uit te schakelen.
2. Haal de stekker uit het stopcontact.
3. Open de filterklep.
4. Trek de noodvergrendelingstrekker eenmaal naar beneden. Trek die nogmaals naar beneden, houd hem

gespannen en open in de tussentijd de deur van het apparaat.



5. Verwijder het wasgoed en sluit vervolgens de deur van het apparaat.
6. Sluit de filterklep.

## 15. VERBRUIKSWAARDEN

### 15.1 Inleiding



Zie de link [www.theenergylabel.eu](http://www.theenergylabel.eu) voor gedetailleerde informatie over het energielabel.



De QR-code op het energielabel dat bij het apparaat wordt geleverd, biedt een internetkoppeling naar de informatie gerelateerd aan de prestaties van het apparaat in de EU-EPREL-database. Bewaar het energielabel ter referentie samen met de gebruikershandleiding en alle andere documenten die bij dit apparaat worden geleverd. Het is ook mogelijk om dezelfde informatie in EPREL te vinden via de link <https://eprel.ec.europa.eu> en de modelnaam en het productnummer die je vindt op het typeplaatje van het apparaat. Raadpleeg het hoofdstuk 'Productbeschrijving' voor de positie van het typeplaatje.

### 15.2 Legenda

<b>kg</b>	Wasgoed.	<b>uu:mm</b>	Duur programma.
<b>kWh</b>	Energieverbruik.	<b>°C</b>	Temperatuur in de was.
<b>Liter</b>	Waterverbruik.	<b>tpm</b>	Centrifugeersnelheid.
<b>%</b>	Resterend vocht aan het einde van de centrifugeerfase. Hoe hoger de centrifugeersnelheid, hoe hoger het geluid en hoe lager het resterende vocht.		



Waarden en programmaduur kunnen verschillen afhankelijk van verschillende omstandigheden (bijv. kamertemperatuur, watertemperatuur en -druk, ladinggrootte en type wasgoed, voedingsspanning) en ook als je de standaardinstelling van een programma wijzigt.

### 15.3 In overeenstemming met Verordening van de Commissie (EU) 2019/2023

Eco 40-60 programma	kg	kWh	Liter	uu:mm	%	°C	tpm <sup>1)</sup>
Volledige belading	9.0	0.820	55.0	03:40	52.00	35.0	1551
Halve belading	4.5	0.540	45.0	02:35	52.00	33.0	1551
Kwartbelading	2.5	0.185	38.0	02:30	54.00	23.0	1551

1) Maximale centrifugesnelheid.

Stroomverbruik in verschillende modi

Uit (W)	Stand-by (W)	Uitgestelde start (W)
0.50	0.50	4.00

De tijd tot de Uit-/Stand-bymodus is maximaal 15 minuten.

### 15.4 Veelvoorkomende programma's



Deze waarden zijn slechts indicatief.

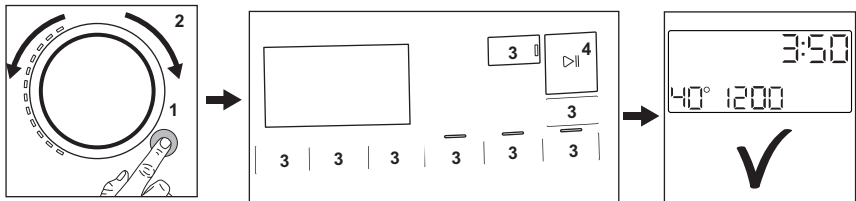
Programma	kg	kWh	Liter	uu:mm	%	°C	tpm <sup>1)</sup>
Katoen <sup>2)</sup> 95 °C	9.0	2.700	90.0	04:05	44.00	85.0	1600
Katoen 60 °C	9.0	1.600	85.0	03:50	44.00	55.0	1600
Katoen <sup>3)</sup> 20 °C	9.0	0.350	85.0	03:00	44.00	20.0	1600
Synthetica 40 °C	4.0	0.800	55.0	02:15	35.00	40.0	1200


Programma	kg	kWh	Liter	uu:mm	%	°C	tpm <sup>1)</sup>
Fijne was <sup>4)</sup> 30 °C	2.0	0.400	60.0	01:05	35.00	30.0	1200
Wol 30 °C	1.5	0.300	65.0	01:05	30.00	30.0	1200

- 1) Referentie-indicator van de centrifugeersnelheid.
- 2) Geschikt voor het wassen van zwaar vervuild textiel.
- 3) Geschikt voor het wassen van licht vervuilde katoenen, synthetische en gemengde stoffen.
- 4) Het werkt ook als een snelle wascyclus voor licht vervuild wasgoed.

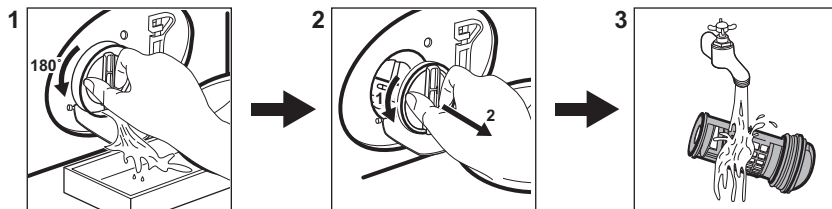
## 16. SNELSTARTGIDS

### 16.1 Dagelijks gebruik






- Steek de stekker in het stopcontact.
- Open de waterkraan.
- Druk op de **Aan/Uit** -toets om het apparaat aan te zetten (1).
- Draai de programmaknop om het gewenste wasprogramma in te stellen (2).
- Stel de gewenste opties in met de overeenkomstige tiptoetsen (3).
- Plaats het wasgoed in de trommel, één item tegelijk zonder overschrijding van de maximale voorgestelde lading. Sluit de deur en zorg ervoor dat er geen wasgoed tussen de deur blijft klemmen.
- Plaats het wasmiddel en andere behandelmiddelen in de juiste vakken van het wasmiddeldoseerbakje. Als je tabletten gebruikt, activeer dan de Pods®-optie
- Om het programma te starten, druk op de **Start/Pauze**  -toets (4).
- Het apparaat start.
- Neem aan het einde van het programma het wasgoed er uit.
- Druk op de **Aan/Uit** -toets om het apparaat uit te zetten.

## 16.2 Reinigen van het filter van de afvoerpomp



Reinig het filter regelmatig en in het bijzonder als de alarmcode **E20** op het display verschijnt.

## 16.3 Programma's

Programma's	Belading	Productbeschrijving
MixLoad 69min	5.0 kg	Katoen en synthetische stoffen. Dit programma zorgt in een korte tijd voor goede wasprestaties.
<b>Eco 40-60</b>	9.0 kg	Lage energicyclus voor katoen. Verlaagt de temperatuur en verlengt de tijd om goede wasresultaten te bereiken.
<b>Katoen</b>	9.0 kg	Witte en gekleurde katoenen stoffen. Ideaal voor normaal en zwaar bevuild wasgoed.
<b>Synthetica</b>	4.0 kg	Synthetische of gemengde stoffen.
<b>Fijne was</b>	2.0 kg	Delicate stoffen zoals acryl, viscose en polyester.
 <b>Wol</b>	1.5 kg	Machinewasbare wol, handwasbare wol en fijne was.
<b>20 min. - 3 kg</b>	3.0 kg	Katoenen en synthetische kledingstukken, licht vervuild of slechts eenmaal gedragen.
 <b>Stoom</b>	1.0 kg	Katoenen en synthetische artikelen die moeten ontkreuken.
Machine clean	-	Onderhoudscyclus voor reinigen van trommel.
 <b>Hygiëne</b>	9.0 kg	Witte katoenen stoffen. Dit programma verwijdert meer dan 99,99% van de bacteriën en virussen Ge <sup>1</sup> ) Het zorgt ook voor een goede vermindering van allergenen.



Programma's	Belading	Productbeschrijving
Spoelen	9.0 kg	Alle stoffen, behalve wol en zeer delicate stoffen. Programma voor spoelen en centrifugeren.
Centrifugeren/Pompen	9.0 kg	Om het wasgoed te centrifugeren en het water uit de trommel af te voeren. Alle stoffen, behalve wol en zeer delicate stoffen.

<sup>1)</sup> test op Staphylococcus aureus, Enterococcus faecium, Candida albicans, Pseudomonas aeruginosa en MS2 Bacteriophage in een externe test uitgevoerd door Swisstatest Testmaterialien AG in 2021 (Testrapport nr. 202120117).

## 17. MILIEUBESCHERMING

Recycleer de materialen met het symbool . Gooi de verpakking in een geschikte afvalcontainer om het te recyclen. Bescherm het milieu en de volksgezondheid en recycleer op een correcte manier het afval van elektrische en elektronische apparaten. Gooi

apparaten gemarkeerd met het symbool  niet weg met het huishoudelijk afval. Breng het product naar het milieustation bij u in de buurt of neem contact op met de gemeente.





[www.aeg.com/shop](http://www.aeg.com/shop)



157053420-A-222022



**AEG**