

Lay-Z-Spa™

Video e video su YouTube su Lay-Z-Spa™
**PARA VIDEOS COM INSTRUÇÕES
POR FAVOR VISITE**
www.lazyspa.com/usaupport

Video e video su YouTube su Lay-Z-Spa™
**VEA LOS VIDEOS DE
INSTRUCCIONES EN**
www.lazyspa.com/usaupport

Video e video su YouTube su Lay-Z-Spa™
**ANLEITUNGSVIDEOS
FINDEN SIE UNTER**
www.lazyspa.com/usaupport

Video e video su YouTube su Lay-Z-Spa™
**OHJEVIDEITÄ
LöYTYY sivustosta**
www.lazyspa.com/usaupport

Video e video su YouTube su Lay-Z-Spa™
**VOOR INSTRUCTIEVIDEO'S
GA NAAR**
www.lazyspa.com/usaupport

Video e video su YouTube su Lay-Z-Spa™
**VIDEO CON LE ISTRUZIONI
VISITARE**
www.lazyspa.com/usaupport

Video e video su YouTube su Lay-Z-Spa™
**POUR LES VIDEOS D'INSTRUCTIONS
VEUILLEZ VISITER**
www.lazyspa.com/usaupport

Video e video su YouTube su Lay-Z-Spa™
**ΓΙΑ ΒΙΝΤΕΟ ΟΔΗΓΙΩΝ
ΠΑΡΑΚΑΛΟΥΜΕ ΕΠΙΣΚΕΦΤΕ**
www.lazyspa.com/usaupport

Video e video su YouTube su Lay-Z-Spa™
**ZIJR SPONGE PAKBESCHUTTINGEN
TOEGATE**
www.lazyspa.com/usaupport

Video e video su YouTube su Lay-Z-Spa™
**BRUKERENS HJELPESIDE PÅ
NETTET**
www.lazyspa.com/usaupport

Video e video su YouTube su Lay-Z-Spa™
**UTMUSTA TO VIDEOKAT
LÄSBÄTT:**
www.lazyspa.com/usaupport

Video e video su YouTube su Lay-Z-Spa™
**FOR INSTRUKTIONVIDEO
GÅ TIL**
www.lazyspa.com/usaupport

INHOUD

1. Beschrijving van de afwijking	115
2. Inhoud	116
3. Functieomschrijving	117
4. Toelichting	118
5. Technische specificaties	119



VEILIGHEIDSVOORSCHRIFTEN

Bij het installeren en gebruik van deze elektrische apparatuur moeten altijd alle veiligheidsmaatregelen gevolgd worden, ondermeer de volgende: **BELANGRIJKE VEILIGHEIDSONDERSCHEIDINGEN, LEES EN VOLG ALLE INSTRUCTIES, WAARSCHUWINGEN.**

- De spa moet gevoed worden door een scheidingstransformator of via een aardlekschakelaar (RCD) met een aardlekstroom van maximaal 30mA.
- De spa moet worden aangesloten op een geaard stopcontact met een stroomkabel met stekker en aardlekschakelaar met uitschakelstroom van 10 mA.
- De pomp moet gelees worden vóór elk gebruik, om te testen of de instructies van de pomp.
- Als de stroomkabel beschadigd is, moet deze door de fabrikant, zijn serviceverstreker of gekwalificeerde personen worden vervangen om gevaar te vermijden.
- Om het risico op een elektrische schok te reduceren, gebruik geen verlengkabel en hou de kabel aan te sluiten en zorg voor een goed bereikbaar stopcontact.
- Geen onderdeel van het toestel mag zich tijdens het gebruik boven het bad bevinden.
- Deelen met onderdelen onder stroom, uitgesloten deelen gevoerd met een veilige extra lage spanning van niet meer dan 12V, moeten ontgevoerd zijn voor een persoon in het spa zwenbad. Deelen met elektrische componenten, uitgenomen afstandsbedieningen, moeten zich bevinden of zodanig beveiligd zijn dat ze niet in het spa zwenbad kunnen vallen.
- De spa moet gevoed worden door een geaarde stroombron.
- **Waarschuwing: De stekker altijd droog houden, een natte stekker inpluggen is ten sterkste verboden!**
- De stekker zal rechtstreeks aangesloten worden op een stopcontact van de vaste elektrische installatie.

LET OP: Ten eerste een gewaar te vermijden dat te wijten is aan een onopzettelijk opnieuw instellen van de thermische beveiliging, mag dit apparaat niet gevoed worden door een extern schakelapparaat zoals een timer of aangesloten zijn op een circuit dat regelmatig aan- en uitgeschakeld wordt door het hulpmiddel. Nadat uw spa 3-5 jaar werd gebruikt, moet u contact opnemen met een plaatselijke gekwalificeerde onderhoudstechnicus om de veiligheid en prestaties van de spa te verzekeren. De hoofdonderdelen zoals verwarmingselement, luchtblaasmotor en terugslagklep in de elektrische unit moeten

- gecontroleerd en (indien nodig) vervangen worden door een vakanties.
- **DEBRUIK DE SPA NIET ALS HET REGENT, ONNEERT OF BLIKSEM, OF ELEKTRISCHE SCHOKKEN TE VOORKOMEN.**
 - Draag nooit contactlenzen wanneer u in uw spa bent.
 - Gebruik de spa niet tijdens chemisch onderhoud.
 - Er mogen geen verlengkabels gebruikt worden.
 - Het apparaat niet aansluiten of loskoppelen met natte handen.
 - Het apparaat altijd van het stopcontact loskoppelen.
 - voor reiniging of ander onderhoud
 - indien onbefeeld gelaten tijdens vakanties
 - Wanneer het apparaat gedurende lange tijd niet gebruikt zal worden, zoals in de winter, moet de spa of zwembadbezel gedemonteerd en binnenshuis opgeborgen worden.
 - Let op: Lees de instructies voor het gebruik van het toestel en voor de installatie of het bekken opnieuw monteren.
 - Opbergen van gebruikersinstructies. Als de gebruikersinstructies ontbreken, neem contact op met Bestway of zoek deze op de website www.bestwaycorp.com
 - **Waarschuwing:** Voor elektrische veiligheid, is een PROCD ingebouwd in het netzweer, als een lekstroom van meer dan 15mA wordt gedetecteerd, werkt dit apparaat en zal het de stroomtoevoer afsnijden. Koppel de spa in dat geval los van de stroom en stop meteen het gebruik ervan. Reset het product niet zelf. U moet de plaatselijke serviceverstreker contacteren om het product te controleren en te repareren.
 - Dit apparaat kan worden gebruikt door kinderen vanaf 8 jaar en ouder en door personen met beperkte fysieke, sensorische of geestelijke capaciteiten of een gebrek aan ervaring en kennis als ze toezicht of instructie krijgen betreffende het gebruik van het apparaat op een veilige manier en de betrokken gevaren begrijpen. Kinderen mogen niet met het apparaat spelen. Kinderen kunnen het apparaat niet reinigen en onderhouden zonder toezicht. (Voor EU-markt)
 - Reiniging en gebruikersonderhoud moeten worden uitgevoerd door een vakkensier ouder dan 18 jaar die bekend is met het risico op elektrische schok. Dit apparaat is niet bedoeld voor gebruik door personen (inbegrepen kinderen) met beperkte fysieke, sensorische of geestelijke capaciteiten of een gebrek aan ervaring en kennis tenzij ze toezicht of instructie krijgen betreffende het gebruik van het apparaat door een persoon die verantwoordelijk is voor hun veiligheid. Kinderen moeten in de gaten gehouden worden, zodat ze niet met het apparaat kunnen spelen. (Voor andere markt dan EU)
 - Vóór het kinderen aan, bevestig altijd een afdekking boven de spa na elk gebruik.

- De kabel niet in de grond leggen. Plaats de kabel zodanig dat die zo min mogelijk hinder kan geven voor grasmaaiers, hoescharen en andere apparatuur.
- **Risico op accidentele verdrinking.** Men moet de ongeoorloofde toegang door kinderen voorkomen. Om ongevallen te vermijden, zorg ervoor dat kinderen de spa niet kunnen gebruiken tenzij ze te allen tijde onder toezicht van een volwassene zijn.
- **RISICO OP LETSEL.** Gebruik de spa nooit als de invoer/uitvoerleidingen kapot zijn of ontbreken. Moet om de invoer/uitvoerleidingen te vervangen. Raadpleeg altijd uw plaatselijke dienst Naverkoop.
- **RISICO OP ELEKTRISCHE SCHOK.** Installeer op minstens 2 m van alle metalen openlekken.
- **RISICO OP ELEKTRISCHE SCHOK.** Bedien nooit een elektrisch apparaat wanneer u in uw spa bent of wanneer uw lichaam nat is. Plaats nooit een elektrisch apparaat zoals lamp, lantaarn, radio of televisie binnen een afstand van 2 meter van de spa.
- Tijdens de zwangerschap kan het liggen waken in warm water schade aan de foetus veroorzaken. Beperk het gebruik tot 10 minuten per keer.
- **OM RISICO OP LETSEL TE REDUCEREN:**
 - A. Het water in een spa mag nooit meer dan 40°C (104°F) zijn. Een watertemperatuur tussen 38°C (100°F) en 40°C (104°F) wordt als veilig beschouwd voor een gezonde volwassene. Lagere watertemperaturen worden aanbevolen voor jonge kinderen en wanneer de spa langer dan 15 minuten wordt gebruikt.
 - B. Gezien buitensporige watertemperaturen veel kans met zich brengen op schade aan de foetus tijdens de eerste maanden van een zwangerschap, moeten zwangere of mogelijk zwangere vrouwen de watertemperatuur in de spa beperken tot 38°C (100°F).
 - C. Voordat een spa te bedienen, zou de gebruiker de watertemperatuur moeten meten met een nauwkeurige thermometer gezien de tolerantie van het apparaat dat de temperatuur regelt, automatisch.
 - D. Het gebruik van alcohol, drugs of medicatie voor of tijdens het gebruik van een spa kan leiden tot bewusteloosheid met de mogelijkheid van verdrinking.
 - E. Zwaarlijvige personen en personen met een voorgeschiedenis van hartziekte, lage of hoge bloeddruk, problemen van het hart- of vaatstelsel of diabetes moeten een arts raadplegen voordat ze een spa gebruiken.
 - F. Personen die medicatie gebruiken moeten een arts raadplegen voordat ze een spa gebruiken gezien sommige medicatie duizeligheid kan veroorzaken terwijl andere medicatie een invloed kan hebben op de hartslag, bloeddruk en circulatie.
- **OM RISICO OP LETSEL TE REDUCEREN:** Giet nooit water met een temperatuur van meer dan 40°C (104°F) rechtstreeks in het spa zwembad.

- Het gebruik van alcohol, drugs of medicatie kan het risico op telete oververhitting sterk vergroten. Oververhitting treedt op wanneer de interne temperatuur van het lichaam een niveau bereikt dat verschillende graden boven de normale lichaamstemperatuur van 37°C (98,6°F) ligt. De symptomen van oververhitting zijn ondermeer een stijging van de interne temperatuur van het lichaam, duizeligheid, lethargie, slaperigheid en flauwvallen. De effecten van oververhitting omvatten het onvermogen om hitte waar te nemen, het onvermogen om de noodzaak te herkennen om uit de spa of jacuzzi te stappen, de overtuiging van een dreigend gevaar, beschadiging aan de foetus bij zwangere vrouwen, het fysiek onvermogen om uit de spa of jacuzzi te stappen en bewusteloosheid die resulteert in het gevaar op versteking.
- Elektrische installaties moeten de nationale bedradingseisen volgen, raadpleeg een gekwalificeerde electricien als u vragen hebt.

RAADPLEEG UW ARTS VOOR AANBEVELINGEN.

LET OP:

- De spa moet niet geïnstalleerd worden of blijven in een temperatuur die lager is dan 4°C (40°F)
- Gebruik de spa niet alleen.
- Mensen met besmettelijke ziekten mogen de spa niet gebruiken.
- Gebruik de spa niet onmiddellijk na zware inspanningen.
- Ga altijd traag en voorzichtig in en uit de spa. Naïe oppervlakken zijn glad.
- Om schade aan de pomp te vermijden, mag de spa nooit gebruikt worden tenzij deze gevuld is met water.
- Ga onmiddellijk uit de spa als de gebruiker zich on aangenaam of slaperig voelt.
- Voeg nooit water toe aan chemicaliën. Voeg altijd chemicaliën toe aan water om sterke stansen of hevige reacties te vermijden die kunnen resulteren in gevaarlijke chemische vernuïvingen.
- Raadpleeg het deel "ONDERHOUD" voor informatie betreffende reiniging, onderhoud van water en afvoer van water.
- Raadpleeg de onderstaande paragraaf van de handleiding voor informatie over de installatie.

OPMERKING:

- Onderzoek de apparatuur vóór gebruik. Breng Bestway via het Klantenservice-adres vermeld in deze handleiding op de hoogte als er onderdelen beschadigd zijn of ontbreken bij aankoop. Controleer dat de apparatuuronderdelen de modellen verpakkingsovereenkomstig de u wenste te kopen.
- Dit product is niet bestemd voor commercieel gebruik.

BEWAR DEZE INSTRUCTIES

BELANGRIJK!

Deze FPC 1257T3 is een draadloos, in de muur te installeren apparaat dat de draadloze afvoer van afvalwater mogelijk maakt. Het is niet bedoeld voor gebruik met een afvoerputje. Het is niet bedoeld voor gebruik met een afvoerputje.

Stroomvoorziening	Wateraansluiting	Maximale afvoerputje	Maximale afvoerputje
FPC 1257T3	FPC 1257T3	FPC 1257T3	15 l/s
FPC 1257T3	FPC 1257T3	FPC 1257T3	15 l/s
FPC 1257T3	FPC 1257T3	FPC 1257T3	15 l/s
FPC 1257T3	FPC 1257T3	FPC 1257T3	15 l/s
FPC 1257T3	FPC 1257T3	FPC 1257T3	15 l/s

Wanneer de FPC 1257T3 wordt gebruikt met de FPC 1257T3, moet de draadloze afvoerputje worden gebruikt. Het is niet bedoeld voor gebruik met een afvoerputje. Het is niet bedoeld voor gebruik met een afvoerputje.



Vereniging	Vereniging	Vereniging	Vereniging
1257T3	1257T3	1257T3	1257T3
1257T3	1257T3	1257T3	1257T3

INSTALLATIE

Bevoegde locatie

WAARSCHUWING: De producteerde locatie moet de verwachte belasting kunnen dragen.

WAARSCHUWING: Er moet een adequaat afweersysteem voorzien worden om

overstroming van voor plaats installatie bijvoorbeeld als builenrisico te kunnen afvoeren

BELANGRIJK: De locatie van het apparaat moet overeenkomen met de Loc 1257T3. Het is niet bedoeld voor gebruik met een afvoerputje. Het is niet bedoeld voor gebruik met een afvoerputje. Het is niet bedoeld voor gebruik met een afvoerputje.

1. **Bevoegde locatie**
 Het apparaat moet worden geïnstalleerd op een stevige ondergrond.
 Het apparaat moet worden geïnstalleerd op een stevige ondergrond.
 Het apparaat moet worden geïnstalleerd op een stevige ondergrond.
2. **Bevoegde locatie**
 Het apparaat moet worden geïnstalleerd op een stevige ondergrond.
 Het apparaat moet worden geïnstalleerd op een stevige ondergrond.

Werkzaam



Werkzaam

Wanneer het apparaat wordt geïnstalleerd, moet de draadloze afvoerputje worden gebruikt.

1. Maak de afvoerputje.
2. Maak de afvoerputje.
3. Maak de afvoerputje.
4. Maak de afvoerputje.
5. Maak de afvoerputje.
6. Maak de afvoerputje.



WAARSCHUWING: Het FPC 1257T3-plug moet bevestigd worden voor gebruik.

voorkomt of electric shock.

WAARSCHUWING: Het is niet bedoeld voor gebruik met een afvoerputje. Het is niet bedoeld voor gebruik met een afvoerputje.

WAARSCHUWING: Het is niet bedoeld voor gebruik met een afvoerputje. Het is niet bedoeld voor gebruik met een afvoerputje.

OPMERKING: Bij het opblazen zullen u merken dat lucht wordt verdreven uit het gebied waar de luchtslang aangesloten is op de pomp, dit is normaal.

OPMERKING: Geen luchtcompressor gebruiken om het zwembad op te blazen.



OPMERKING: Trek het zwembad niet over harde grond, dit kan de zwembadbekleding beschadigen.

OPMERKING: Opblaasijd enkel voor referentie.

OPMERKING: De manometer dient enkel voor opblaasdoelzinden en de waarde van de manometer dient enkel ter referentie, het is geen precisietoestel.

Luchtdragerende pump op het blaz van zwembadomsluitingen
Controleer altijd regelmatig de luchtdruk van het zwembad om erop te zijn dat de pump niet te druk op het zwembad is. Als de luchtdruk te hoog is, gebruik de opblaasende manometer van de spa om erop te zijn dat de luchtdruk niet te hoog is. Het is niet toegestaan de luchtdruk van de luchtslang van de zwembad van de opblaasende en deze de zwembad op te blazen.



OPMERKING:

1. Het is niet toegestaan.
2. Het is niet toegestaan de spa te gebruiken.

POTENTIAALVEREFFENINGSAAANSLUITING VAN DE SPA POMP

Het is aanbevolen om te zorgen voor een gekwalificeerde electricien om de SPA pomp aan te sluiten op een aardaanstluiting middels een massief koperen geleider van (minimum) 2,5 mm².



Montage-onderdeel raadpleeg het bijgeleverde installatiedocument.

Algemene

Beeld	Beschrijving	Waarom	Wat gebeurt er als u niet oplet?
	Geen veiligheidsvoorzieningen gebruiken (bijv. veiligheidsschoenen, veiligheidshelm, veiligheidsglas, gehoorbescherming, handschoenen).	De veiligheidsvoorzieningen zijn er om u te beschermen tegen schade van het gereedschap.	U kunt ernstig gewond raken of zelfs overleden.
	Geen juiste gebruiksaanwijzing volgen (bijv. niet gebruiken op gladde ondergrond, niet gebruiken op een draaiende draad, niet gebruiken op een draaiende draad).	De gebruiksaanwijzing geeft u de juiste gebruiksaanwijzing en de juiste gebruiksaanwijzing.	U kunt ernstig gewond raken of zelfs overleden.
	Geen juiste gebruiksaanwijzing volgen (bijv. niet gebruiken op gladde ondergrond, niet gebruiken op een draaiende draad, niet gebruiken op een draaiende draad).	De gebruiksaanwijzing geeft u de juiste gebruiksaanwijzing en de juiste gebruiksaanwijzing.	U kunt ernstig gewond raken of zelfs overleden.
	Geen juiste gebruiksaanwijzing volgen (bijv. niet gebruiken op gladde ondergrond, niet gebruiken op een draaiende draad, niet gebruiken op een draaiende draad).	De gebruiksaanwijzing geeft u de juiste gebruiksaanwijzing en de juiste gebruiksaanwijzing.	U kunt ernstig gewond raken of zelfs overleden.
	Geen juiste gebruiksaanwijzing volgen (bijv. niet gebruiken op gladde ondergrond, niet gebruiken op een draaiende draad, niet gebruiken op een draaiende draad).	De gebruiksaanwijzing geeft u de juiste gebruiksaanwijzing en de juiste gebruiksaanwijzing.	U kunt ernstig gewond raken of zelfs overleden.
	Geen juiste gebruiksaanwijzing volgen (bijv. niet gebruiken op gladde ondergrond, niet gebruiken op een draaiende draad, niet gebruiken op een draaiende draad).	De gebruiksaanwijzing geeft u de juiste gebruiksaanwijzing en de juiste gebruiksaanwijzing.	U kunt ernstig gewond raken of zelfs overleden.
	Geen juiste gebruiksaanwijzing volgen (bijv. niet gebruiken op gladde ondergrond, niet gebruiken op een draaiende draad, niet gebruiken op een draaiende draad).	De gebruiksaanwijzing geeft u de juiste gebruiksaanwijzing en de juiste gebruiksaanwijzing.	U kunt ernstig gewond raken of zelfs overleden.

DIERHOUD

OPMERKING: De gebruiker moet de juiste gebruiksaanwijzing voor het gebruik van het gereedschap volgen. Het gebruik van het gereedschap op een gladde ondergrond kan ernstig gewond raken of zelfs overleden.

LET OP: U moet ervoor zorgen dat de pomp losgekoppeld is van het stopcontact voor u de accu aan de BH LIJCHT DE RECO OF JETSLIET OVERLOOFT VERVALLEN.

OPMERKING: De gebruiker moet de juiste gebruiksaanwijzing voor het gebruik van het gereedschap volgen.



OPMERKING: De gebruiker moet de juiste gebruiksaanwijzing voor het gebruik van het gereedschap volgen.

OPMERKING: De gebruiker moet de juiste gebruiksaanwijzing voor het gebruik van het gereedschap volgen.

OPMERKING: De gebruiker moet de juiste gebruiksaanwijzing voor het gebruik van het gereedschap volgen.

OPMERKING: De gebruiker moet de juiste gebruiksaanwijzing voor het gebruik van het gereedschap volgen.

OPMERKING: De gebruiker moet de juiste gebruiksaanwijzing voor het gebruik van het gereedschap volgen.

OPMERKING: De gebruiker moet de juiste gebruiksaanwijzing voor het gebruik van het gereedschap volgen.

OPMERKING: De gebruiker moet de juiste gebruiksaanwijzing voor het gebruik van het gereedschap volgen.



OPMERKING: De gebruiker moet de juiste gebruiksaanwijzing voor het gebruik van het gereedschap volgen.



OPMERKING: De gebruiker moet de juiste gebruiksaanwijzing voor het gebruik van het gereedschap volgen.

OPDRACHT: Maak een tekening van de volgende orgaanen van de menselijke spijsverteringsstelsel.

DE TAAL: Beschrijf de functie van de volgende orgaanen van de menselijke spijsverteringsstelsel. Gebruik hiervoor de afbeelding van de menselijke spijsverteringsstelsel als hulpmiddel. Gebruik hiervoor de afbeelding van de menselijke spijsverteringsstelsel als hulpmiddel.

OPDRACHT: Maak een tekening van de volgende orgaanen van de menselijke spijsverteringsstelsel. Gebruik hiervoor de afbeelding van de menselijke spijsverteringsstelsel als hulpmiddel. Gebruik hiervoor de afbeelding van de menselijke spijsverteringsstelsel als hulpmiddel.

OPDRACHT: Maak een tekening van de volgende orgaanen van de menselijke spijsverteringsstelsel.

Gebruik hiervoor de afbeelding van de menselijke spijsverteringsstelsel als hulpmiddel. Gebruik hiervoor de afbeelding van de menselijke spijsverteringsstelsel als hulpmiddel.

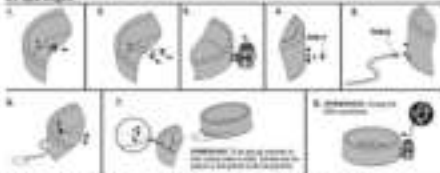
OPDRACHT:

- 1. Maak een tekening van de volgende orgaanen van de menselijke spijsverteringsstelsel.
- 2. Gebruik hiervoor de afbeelding van de menselijke spijsverteringsstelsel als hulpmiddel.



OPDRACHT:

De Nieuw Lezen

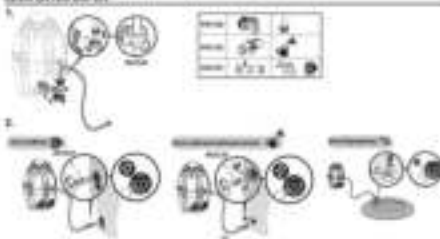


OPDRACHT: Maak een tekening van de volgende orgaanen van de menselijke spijsverteringsstelsel.

Gebruik hiervoor de afbeelding van de menselijke spijsverteringsstelsel als hulpmiddel. Gebruik hiervoor de afbeelding van de menselijke spijsverteringsstelsel als hulpmiddel.

OPDRACHT: Maak een tekening van de volgende orgaanen van de menselijke spijsverteringsstelsel.

LES 14: LIPIDEN



Beispiel

- 1. Die Funktion f sei durch $f(x) = 2x^2 - 3x + 1$ für $x \in \mathbb{R}$ gegeben.
- 2. Bestimmen Sie die Nullstellen von f .
- 3. Geben Sie die Nullstellen von f an.
- 4. Skizzieren Sie den Graphen von f .
- 5. Bestimmen Sie die Nullstellen von f .

Lösung

- 1. Die Nullstellen von f sind die Lösungen der Gleichung $2x^2 - 3x + 1 = 0$.
- 2. Die Nullstellen von f sind $x_1 = 1$ und $x_2 = \frac{1}{2}$.
- 3. Die Nullstellen von f sind $x_1 = 1$ und $x_2 = \frac{1}{2}$.
- 4. Der Graph von f ist eine Parabel, die nach oben geöffnet ist. Die Nullstellen sind $x_1 = 1$ und $x_2 = \frac{1}{2}$. Die Scheitelpunktform der Parabel ist $f(x) = 2(x - \frac{3}{4})^2 - \frac{1}{8}$.
- 5. Die Nullstellen von f sind $x_1 = 1$ und $x_2 = \frac{1}{2}$.

Die Funktion f ist durch $f(x) = 2x^2 - 3x + 1$ für $x \in \mathbb{R}$ gegeben. Die Nullstellen von f sind die Lösungen der Gleichung $2x^2 - 3x + 1 = 0$. Die Nullstellen von f sind $x_1 = 1$ und $x_2 = \frac{1}{2}$. Der Graph von f ist eine Parabel, die nach oben geöffnet ist. Die Nullstellen sind $x_1 = 1$ und $x_2 = \frac{1}{2}$. Die Scheitelpunktform der Parabel ist $f(x) = 2(x - \frac{3}{4})^2 - \frac{1}{8}$. Die Nullstellen von f sind $x_1 = 1$ und $x_2 = \frac{1}{2}$.

Beispiel

- 1. Die Funktion f sei durch $f(x) = 2x^2 - 3x + 1$ für $x \in \mathbb{R}$ gegeben.
- 2. Bestimmen Sie die Nullstellen von f .
- 3. Geben Sie die Nullstellen von f an.
- 4. Skizzieren Sie den Graphen von f .
- 5. Bestimmen Sie die Nullstellen von f .

Lösung

- 1. Die Nullstellen von f sind die Lösungen der Gleichung $2x^2 - 3x + 1 = 0$.
- 2. Die Nullstellen von f sind $x_1 = 1$ und $x_2 = \frac{1}{2}$.
- 3. Die Nullstellen von f sind $x_1 = 1$ und $x_2 = \frac{1}{2}$.
- 4. Der Graph von f ist eine Parabel, die nach oben geöffnet ist. Die Nullstellen sind $x_1 = 1$ und $x_2 = \frac{1}{2}$. Die Scheitelpunktform der Parabel ist $f(x) = 2(x - \frac{3}{4})^2 - \frac{1}{8}$.
- 5. Die Nullstellen von f sind $x_1 = 1$ und $x_2 = \frac{1}{2}$.

Problem	Angaben	Ergebn
1. Die Funktion f sei durch $f(x) = 2x^2 - 3x + 1$ für $x \in \mathbb{R}$ gegeben.	Bestimmen Sie die Nullstellen von f .	Die Nullstellen von f sind $x_1 = 1$ und $x_2 = \frac{1}{2}$.
2. Geben Sie die Nullstellen von f an.	Bestimmen Sie die Nullstellen von f .	Die Nullstellen von f sind $x_1 = 1$ und $x_2 = \frac{1}{2}$.
3. Skizzieren Sie den Graphen von f .	Skizzieren Sie den Graphen von f .	Der Graph von f ist eine Parabel, die nach oben geöffnet ist. Die Nullstellen sind $x_1 = 1$ und $x_2 = \frac{1}{2}$. Die Scheitelpunktform der Parabel ist $f(x) = 2(x - \frac{3}{4})^2 - \frac{1}{8}$.
4. Bestimmen Sie die Nullstellen von f .	Bestimmen Sie die Nullstellen von f .	Die Nullstellen von f sind $x_1 = 1$ und $x_2 = \frac{1}{2}$.

