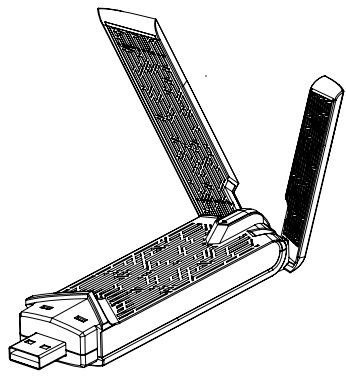


# USB-AX56 Dual-band AX1800 USB Wi-Fi Adapter

## AX1800 無線雙頻 USB 網卡

## AX1800 无线双频 USB 网卡

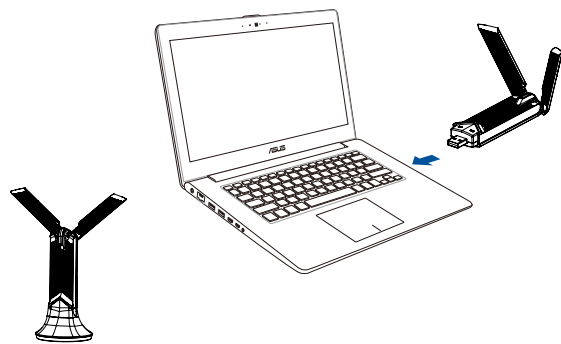


### Quick Start Guide / Kullanım Klavuzu

## Introduction

### Package contents

- ASUS USB-AX56 Adapter x1
- Warranty card x1
- Extension USB Cradle x1
- Quick Start Guide x1



Q18429 / First Edition / May 2021

## Introduction

### 繁體中文

- 包裝內容物
- 華碩 USB-AX56 無線網卡 x1
  - 保固卡 x1
  - USB 延伸底座 x1
  - 快速使用指南 x1

### 简体中文

- 包装内容物
- 华硕 USB-AX56 无线网卡 x1
  - 保修卡 x1
  - USB 延伸底座 x1
  - 快速使用指南 x1

### Português do Brasil

- Conteúdos do pacote
- Adaptador USB-AX56 do ASUS x1
  - Cartão de garantia x1
  - Base para USB x1
  - Guia de Inicialização Rápida x1

### Български

- Съдържание на пакета
- ASUS USB-AX56 адаптер x1
  - Гаранционна карта x1
  - USB конзола x1
  - Ръководство за бърз старт x1

### Čeština

- Obsah krabice
- ASUS USB-AX56 adaptér x1
  - Záruční list x1
  - Držák USB x1
  - Stručná příručka x1

### Dansk

- Pakkens indhold
- ASUS USB-AX56-adapter x1
  - Garantibevis x1
  - USB holder x1
  - Startvejledning x1

### Nederlands

- Package contents
- ASUS USB-AX56 Adapter x1
  - Garantiekaart x1
  - USB-houder x1
  - Beknopte handleiding x1

### Eesti

- Pakendi sisu
- ASUS USB-AX56 adapter x1
  - Garantiikaart x1
  - USB tugiraam x1
  - Lühijuhend x1

### Suomi

- Pakkauksen sisältö
- ASUS USB-AX56 -sovitin x1
  - Takuukortti x1
  - USB -kelkka x1
  - Pikaopas x1

### Français

- Contenu de la boîte
- Adaptateur ASUS USB-AX56 x1
  - Carte de garantie x1
  - Socle d'extension USB x1
  - Guide de démarrage rapide x1

### Deutsch

- Lieferumfang
- ASUS USB-AX56 Adapter x1
  - Garantiekarte x1
  - USB-Sockel zur Verlängerung x1
  - Schnellstartanleitung x1

### 한국어

- 패키지 내용물
- ASUS USB-AX56 어댑터 1개
  - 보증 카드 x1
  - 확장 USB 크래들 1개
  - 간단사용설명서 x1

### Hrvatski

- Sadržaj pakiranja
- ASUS USB-AX56 adapter x1
  - Jamstvena kartica x1
  - USB ležište za proširenje x1
  - Vodič za brzi početak x1

### Magyar

- A csomag tartalma
- ASUS USB-AX56 adapter x1
  - Garanciakártya x1
  - USB bősöcs x1
  - Gyors útmutató x1

### Italiano

- Contenuto della confezione
- Adattatore ASUS USB-AX56 x1
  - Certificato di garanzia x1
  - Cavo di estensione USB docking ball x1
  - Guida rapida x1

### Latviski

- Komplekta saturs
- ASUS USB-AX56 adapteris x1
  - Garantijas talons x1
  - USB spraudne x1
  - Ātras uzsākšanas rokasgrāmata x1

### Lietuvių

- Komplekto turinys
- ASUS USB-AX56 adapteris x1
  - Garantinis talonas x1
  - USB dėklas x1
  - Greito pasirengimo darbuvi žinynas x1

### Norsk

- Innholdet i pakken
- ASUS USB-AX56-adapter x1
  - Garantikort x1
  - USB-holder x1
  - Hurtigstartguide x1

### Polski

- Zawartość opakowania
- Adapter USB-AX56 firmy ASUS x1
  - Karta gwarancyjna x1
  - Extension USB Cradle x1
  - Skrócona instrukcja obsługi x1

### Português

- Conteúdo da embalagem
- Adaptador ASUS USB-AX56 x1
  - Certificado de garantia x1
  - Base USB x1
  - Guia de consulta rápida x1

### Română

- Conținutul pachetului de vânzare
- Adaptor ASUS USB-AX56 x1
  - Certificat de garanție x1
  - Suport cu interfață USB x1
  - Ghid de inițiere rapidă x1

### Русский

- Комплект поставки
- Адаптер ASUS USB-AX56
  - Гарантийный талон
  - Крепление USB
  - Краткое руководство

### Srpski

- Sadržaj paketa
- ASUS USB-AX56 adapter x1
  - Garancija x1
  - USB kolevka x1
  - Vodič za brzo korišćenje x1

### Slovensky

- Obsah balenia
- Adaptér ASUS USB-AX56 x1
  - Záručný list x1
  - Držiak s rozhraním USB x1
  - Stručný návod na používanie x1

### TIẾNG VIỆT

- Phụ kiện trọn gói
- 1 Bộ chuyển đổi ASUS USB-AX56
  - Thẻ bảo hành x1
  - 1 Giá cắm USB mở rộng
  - Hướng dẫn khởi động x1

### Slovensčina

- Vsebina paketa
- Adapter ASUS USB-AX56 x1
  - Garancijska kartica x1
  - Nastavek USB x1
  - Vodnik za hitri začetek x1

### Español

- Contenido del paquete
- Adaptador USB-AX56 de ASUS x1
  - Tarjeta de garantía x1
  - Base USB x1
  - Guía de inicio rápido x1

### Svenska

- Förpackningsinnehåll
- ASUS USB-AX56 adapter x1
  - Garantikort x1
  - USB vaggga x1
  - Snabbstartguide x1

### Українська

- До комплекту входять
- Адаптер ASUS USB-AX56 x1
  - Гарантійний талон x1
  - Важіль USB x1
  - Посібник для швидкого початку роботи x1

### Bahasa Indonesia

- Isi kemasan
- Adaptor ASUS USB-AX56 x1
  - Kartu jaminan x1
  - Dudukan USB x1
  - Panduan Ringkas x1

### 日本語

- パッケージ内容:
- USB-AX56 本体 x1
  - 保証書 x1
  - 専用USBクレードル x1
  - クイックスタートガイド x1

### Bahasa Malaysia

- Kandungan pakej
- Penyesuai ASUS USB-AX56 x1
  - Kad jaminan x1
  - Extension USB Cradle x1
  - Panduan Mula Pantas x1

### ไทย

- สิ่งต่าง ๆ ในกล่องบรรจุ
- อะแดปเตอร์ ASUS USB-AX56 x1
  - ใบรับประกัน x1
  - คู่มือเริ่มต้นฉบับย่อ x1
  - แท่น USB x1

### Türkçe

- Paket içeriği
- ASUS USB-AX56 Adaptörü x1
  - Garanti kartı x1
  - USB kızak x1
  - Hızlı Başlama Kılavuzu x1

### Ελληνικά

- Περιεχόμενα συσκευασίας
- Προσαρμογέας ASUS USB-AX56 x1
  - Κάρτα εγγύησης x1
  - Οδηγός Γρήγορης Εκκίνησης x1
  - Φατίβιο USB x1

### תעודת

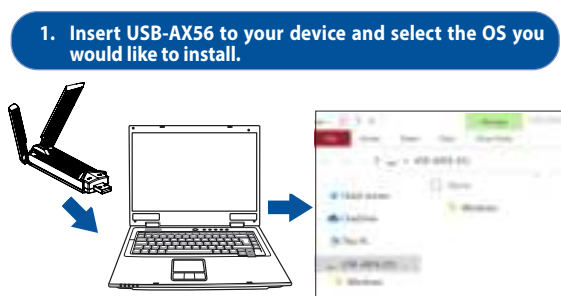
- תוכן האריזה
- 1 x ASUS USB-AX56 מתאם
  - תעודת אחריות 1x
  - 1x ערימת USB להרחבה
  - מדריך הפעלה מקוצר 1x

### العربية

- محتويات العبوة
- عدد 1 جهاز USB-AX56 ASUS
  - عدد 1 بطاقة الضمان
  - عدد 1 دليل التشغيل السريع
  - عدد 1 حامل لتثبيت USB

## Setting up a Home Network

### 1. Insert USB-AX56 to your device and select the OS you would like to install.



### 繁體中文

- 將 USB-AX56 插入裝置，然後選擇欲安裝的作業系統。
- 雙擊「Setup」。
- 單擊「Install」按鈕開始安裝。
- 安裝完成。

### 简体中文

- 将 USB-AX56 插入设备，然后选择欲安装的操作系统。
- 双击【Setup】。
- 单击【Install】按钮开始安装。
- 安装完成。

### Português do Brasil

- Insira o USB-AX56 no seu dispositivo e selecione o sistema operacional que deseja instalar.
- Clique duas vezes em **Setup (Configurar)**.
- Clique no botão **Install (Instalar)** para iniciar a configuração.
- A configuração está concluída.

### Български

- Вкарайте USB-AX56 във Вашето устройство и изберете операционната система, която желаете да инсталирате.
- Щракнете двукратно върху **Setup (Настройка)**.
- Щракнете върху бутона **Install (Инсталиране)**, за да започнете настройката.
- Настройката приключва.

### Čeština

- Zasuňte adaptér USB-AX56 do svého zařízení a vyberte operační systém, který chcete nainstalovat.
- Klikněte dvakrát na položku **Setup (Instalace)**.
- Kliknutím na tlačítko **Install (Instalovat)** zahájte instalaci.
- Instalace je dokončena.

### Dansk

- Sæt din USB-AX56 i din enhed og vælg hvilket styresystem, du gerne vil installere.
- Dobbeltklik på **Setup (Opsætning)**.
- Klik på knappen **Install (Installer)** for, at starte opsætningen.
- Opsætningen er færdig.

### Nederlands

- Stop de USB-AX56 in uw apparaat en selecteer het OS dat u wilt installeren.
- Dubbelklik op **Setup**.
- Klik op de knop **Install (Installeren)** om de installatie te starten.
- Setup is voltooid.

### Eesti

- Ühendage oma seadmele USB-AX56 ja valige OS, mida soovite installida..
- Tehke topeltklõps suvandil Häälesta.
- Häälestamise alustamiseks klõpsake nuppu **Install (Installi)**.
- Häälestamine on lõpule viidud.

### العربية

- أدخل USB-AX56 بجهازك واختر نظام التشغيل الذي تود تثبيته.
- انقر نقراً مزدوجاً على **Setup (الإعداد)**.
- انقر على زر **Install (التثبيت)** لبدء الإعداد.
- اكتمل الإعداد.

### עברית

- חבר את USB-AX56 למשיר ובחר במערכת ההפעלה שברצונך להתקין.
- לחץ לחיצה כפולה על **Setup (הגדרות)**.
- לחץ **Install (התקן)** כדי להתחיל בהגדרות.
- התליך ההגדרה הושלם.

### Suomi

- Liitä USB-AX56 laitteeseesi ja valitse asennettava käyttöjärjestelmä.
- Kaksoisnapsauta **Setup (Asetus)**-valintaa.
- Napsauta **Install (Asenna)**-painiketta aloittaaksesi asetuksen.
- Asetus on suoritettu loppuun.

### 한국어

- USB-AX56을 장치에 삽입하고 설치하려는 OS를 선택합니다.
- Setup(설치)**을 두 번 클릭합니다.
- Install(설치)** 버튼을 클릭하여 설치를 시작합니다.
- 설치가 완료되었습니다.

### Hrvatski

- Ukopčajte USB-AX56 u uređaj i odaberite OS koji želite instalirati.
- Dvaput kliknite **Setup (Podešavanje)**.
- Kliknite gumb **Install (Instalacija)** za početak podešavanja.
- Podešavanje je dovršeno.

### Ελληνικά

- Τοποθετήστε το USB-AX56 στη συσκευή σας και επιλέξτε το λειτουργικό σύστημα που θέλετε να εγκαταστήσετε.
- Κάντε διπλό κλικ στην επιλογή **Setup (Ρύθμιση)**.
- Κάντε κλικ στο κουμπί **Install (Εγκατάσταση)** για να ξεκινήσετε τη ρύθμιση.
- Η ρύθμιση ολοκληρώθηκε.

### Magyar

- Helyezze be az USB-AX56-ot az eszközebe és válassza ki a telepíteni kívánt operációs rendszert.
- Kattintson kettőt a **Setup** fájljon.
- Kattintson az **Install** gombon a telepítés megkezdéséhez.
- A telepítés elkészült.

### Italiano

- Inserire USB-AX56 nel dispositivo e selezionare il sistema operativo da installare.
- Fare doppio clic su **Setup (Configura)**.
- Fare clic sul tasto **Install (Installa)** per avviare la configurazione.
- La configurazione è completata.

### Latviski

- Ievietojiet ierīcē USB-AX56 un atlasiet instalējamo operētājsistēmu.
- Veiciet dublteklišķi uz **Setup (Iestatīšana)**.
- Noklikšķiniet uz pogas **Install (Instalēt)**, lai sāktu iestatīšanu.
- Iestatīšana ir pabeigta.

### Lietuvių

- Įkiškite USB-AX56 į savo įrenginį ir pasirinkite norimą įdiegti OS.
- Dukart spustelėkite „**Setup**“ (**Atlikti sąranką**).
- Spustelėkite mygtuką „**Install**“ (**įdiegti**), kad būtų pradėta sąranka.
- Sąranka baigta..

### TIẾNG VIỆT

- Lắp USB-AX56 vào thiết bị và chọn hệ điều hành bạn muốn cài đặt.
- Nhấp đoi vào **Setup**.
- Nhấp nút **Install (Cài đặt)** để bắt đầu tiến trình cài đặt.
- Tiến trình cài đặt đã hoàn tất.

### Norsk

- Sett USB-AX56 inn i enheten, og velg operativstemet du vil installere.
- Dobbeltklikk på **Setup(Oppsett)**.
- Klikk **Install(Installer)**-knappen for å begynne oppsett.
- Oppsett er fullført.

### Polski

- Włóż USB-AX56 do urządzenia i wybierz system operacyjny, który chcesz zainstalować.
- Kliknij dwukrotnie pozycję **Setup (Instalacja)**.
- Kliknij przycisk **Install (Zainstaluj)**, aby rozpocząć instalację.
- Instalacja została ukończona.

### Português

- Insira o USB-AX56 no seu dispositivo e selecione o sistema operativo que deseja instalar.
- Faça duplo clique em **Setup**.
- Clique no botão **Install (Instalar)** para iniciar a instalação.
- A instalação está concluída.

### Română

- Introduceți USB-AX56 în dispozitiv și selectați sistemul de operare pe care doriți să îl instalați.
- Faceți dublu clic pe **Setup (Configurare)**.
- Faceți clic pe butonul **Install (Instalare)** pentru a începe configurarea..
- Configurarea este finalizată.

### Русский

- Подключите USB-AX56 к своему устройству и выберите свою ОС.
- Дважды щелкните на **Setup**.
- Нажмите кнопку **Install** для установки.
- Настройка завершена.

### Srpski

- Ubacite USB-AX56 u svoj uređaj i odaberite OS koji želite da instalirate.
- Kliknite duplim klikom na **Setup (Podešavanje)**.
- Kliknite na dugme **Install (Instaliraj)** da pokrenete podešavanje.
- Podešavanje je završeno.

### Slovensky

- Vložte USB-AX56 do svojho zariadenia a zvolte operačný systém, ktorý chcete nainštalovať.
- Dvakrát kliknite na tlačidlo **Setup (Nastaviť)**.
- Nastavenie začnite kliknutím na tlačidlo **Install (Inštalovať)**.
- Nastavenie je dokončené.

### Slovensčina

- Enoto USB-AX56 vstavite v svojo napravo in izberite operacijski sistem, ki ga želite namestiti.
- Dvokliknite **Setup (Nastavitev)**.
- Za začetek nastavitve kliknite gumb **Install (Namestitev)**.
- Nastavitev je končana.

### Français

- Connectez l'adaptateur USB-AX56 à votre appareil et sélectionnez le système d'exploitation que vous souhaitez installer.
- Double-cliquez sur le fichier **Setup**.
- Cliquez sur le bouton **Installer** pour commencer l'installation.
- L'installation est terminée.

Networks Global Hotline Information			
Region	Country/Area	Hotline Numbers	Service Hours
Europe	Cyprus	800-92491	09:00-13:00; 14:00-18:00 Mon-Fri
	France	0033-170949400	09:00-18:00 Mon-Fri
	Germany	0049-1805010920	09:00-18:00 Mon-Fri 10:00-17:00 Mon-Fri
		0049-1805010923	
		0049-2102959911 (Fax)	
	Hungary	0036-15054561	09:00-17:30 Mon-Fri
	Italy	06 97626662	09:00-13:00; 14:00-18:00 Mon-Fri
	Greece	00800-44142044	09:00-13:00; 14:00-18:00 Mon-Fri
	Austria	0043-820240513	09:00-18:00 Mon-Fri
	Netherlands/Luxembourg	0031-591570290	09:00-17:00 Mon-Fri
	Belgium	0032-78150231	09:00-17:00 Mon-Fri
	Norway	0047-2316-2682	09:00-18:00 Mon-Fri
	Sweden	+46-858769407	09:00-18:00 Mon-Fri
	Finland	00358-969379690	10:00-19:00 Mon-Fri
	Denmark	0045-38322943	09:00-18:00 Mon-Fri
	Poland	0048-225718040	08:30-17:30 Mon-Fri
	Spain	0034-902889688	09:00-18:00 Mon-Fri
	Portugal	00351-707500310	09:00-18:00 Mon-Fri
	Slovak Republic	00421-232162621	08:00-17:00 Mon-Fri
	Czech Republic	00420-596766888	08:00-17:00 Mon-Fri
	Switzerland-German	0041-848111010	09:00-18:00 Mon-Fri
Switzerland-French	0041-848111014	09:00-18:00 Mon-Fri	
Switzerland-Italian	0041-848111012	09:00-18:00 Mon-Fri	
United Kingdom	+44-1442265548	09:00-17:00 Mon-Fri	
Ireland	0035-31890719918	09:00-17:00 Mon-Fri	
Russia and CIS	008-800-100-ASUS	09:00-18:00 Mon-Fri	
Ukraine	0038-044545727	09:00-18:00 Mon-Fri	
Asia-Pacific	Australia	1300-278788	09:00-18:00 Mon-Fri
	New Zealand	0800-278788	09:00-18:00 Mon-Fri
	Japan	0800-1232787	09:00-19:00 Mon-Sun
		0081-570783886	09:00-19:00 Mon-Sun
	Korea	0082-215666868	09:30-17:00 Mon-Fri
	Thailand	0066-24011717	09:00-18:00 Mon-Fri
		1800-8525201	
	Singapore	0065-64157917	11:00-19:00 Mon-Fri
	Singapore	0065-67203835	11:00-19:00 Mon-Fri (Repair Status Only)
		11:00-13:00 Sat	
	Malaysia	1300-88-3495	9:00-18:00 Mon-Fri
	Philippines	1800-18550163	09:00-18:00 Mon-Fri
	India	1800-2090365	09:00-18:00 Mon-Sat
India(WL/NW)	0062-2129495000	09:30-17:00 Mon-Fri	
Indonesia	500128 (Local Only)	9:30 – 12:00 Sat	
Vietnam	1900-555581	08:00-12:00 13:30-17:30 Mon-Sat	
Hong Kong	00852-35824770	10:00-19:00 Mon-Sat	
Taiwan	0800-093-456;	9:00-12:00 Mon-Fri; 13:30-18:00 Mon-Fri	
	02-81439000		
Americas	USA	1-812-282-2787	8:30-12:00 EST Mon-Fri
	Canada		9:00-18:00 EST Sat-Sun
	Mexico	001-8008367847	08:00-20:00 CST Mon-Fri
	Brazil	4003 0988 (Capital) 0800 880 0988	9:00am-18:00 Mon-Fri (demais localidades)

Networks Global Hotline Information			
Region	Country/Area	Hotline Numbers	Service Hours
Middle East + Africa	Egypt	800-2787349	09:00-18:00 Sun-Thu
	Saudi Arabia	800-1212787	09:00-18:00 Sat-Wed
	UAE	00971-42958941	09:00-18:00 Sun-Thu
	Turkey	0090-2165243000	09:00-18:00 Mon-Fri
	South Africa	0861-278772	08:00-17:00 Mon-Fri
Balkan Countries	Romania	0040-213301786	09:00-18:30 Mon-Fri
	Bosnia Herzegovina	00387-33773163	09:00-17:00 Mon-Fri
	Bulgaria	00359-70014411	09:30-18:30 Mon-Fri
		00359-29889170	
	Croatia	00385-16401111	09:00-17:00 Mon-Fri
	Montenegro	00382-20608251	09:00-17:00 Mon-Fri
	Serbia	00381-112070677	09:00-17:00 Mon-Fri
	Slovenia	00368-59045400	08:00-16:00 Mon-Fri
		00368-59045401	
	Estonia	00372-6671796	09:00-18:00 Mon-Fri
Baltic Countries	Latvia	00371-67408838	09:00-18:00 Mon-Fri
	Lithuania-Kaunas	00370-37329000	09:00-18:00 Mon-Fri
	Lithuania-Vilnius	00370-522101160	09:00-18:00 Mon-Fri

**NOTES:**

- UK support E-mail network\_support\_uk@asus.com
- For more information, visit the ASUS support site at <https://www.asus.com/support>

### ASUS Recycling/Takeback Services

ASUS recycling and takeback programs come from our commitment to the highest standards for protecting our environment. We believe in providing solutions for you to be able to responsibly recycle our products, batteries, other components, as well as the packaging materials. Please go to <http://csr.asus.com/english/Takeback.htm> for the detailed recycling information in different regions.

### REACH

Complying with the REACH (Registration, Evaluation, Authorisation, and Restriction of Chemicals) regulatory framework, we published the chemical substances in our products at ASUS REACH website at <http://csr.asus.com/english/REACH.htm>

### Federal Communications Commission Statement

This device complies with Part 15 of the FCC Rules. Operation is subject to the following two conditions:

- This device may not cause harmful interference.
- This device must accept any interference received, including interference that may cause undesired operation.

This equipment has been tested and found to comply with the limits for a class B digital device, pursuant to part 15 of the FCC Rules. These limits are designed to provide reasonable protection against harmful interference in a residential installation.

This equipment generates, uses and can radiate radio frequency energy and, if not installed and used in accordance with the instructions, may cause harmful interference to radio communications. However, there is no guarantee that interference will not occur in a particular installation. If this equipment does cause harmful interference to radio or television reception, which can be determined by turning the equipment off and on, the user is encouraged to try to correct the interference by one or more of the following measures:

- Reorient or relocate the receiving antenna.
- Increase the separation between the equipment and receiver.
- Connect the equipment into an outlet on a circuit different from that to which the receiver is connected.
- Consult the dealer or an experienced radio/TV technician for help.



**WARNING!** Any changes or modifications not expressly approved by the party responsible for compliance could void the user's authority to operate the equipment.

### Prohibition of Co-location

This device and its antenna(s) must not be co-located or operating in conjunction with any other antenna or transmitter.

### FCC Radiation Exposure Statement:

This device has been tested and meets applicable limits for Radio Frequency (RF) exposure.

This device was tested with a separation distance of 5 mm. Always keep the device away from your body to ensure exposure levels remain at or below the as-tested levels.

### Compliance Statement of Innovation, Science and Economic Development Canada (ISED)

This device complies with Innovation, Science and Economic Development Canada licence exempt RSS standard(s). Operation is subject to the following two conditions: (1) this device may not cause interference, and (2) this device must accept any interference, including interference that may cause undesired operation of the device.

Operation in the band 5150–5250 MHz is only for indoor use to reduce the potential for harmful interference to co-channel mobile satellite systems. CAN ICES-003(B)/NMB-003(B)

### IC Radiation Exposure Statement

This device has been tested and meets applicable limits for Radio Frequency (RF) exposure.

This device was tested with a separation distance of 5 mm. Always keep the device away from your body to ensure exposure levels remain at or below the as-tested levels.

This device has been certified for use in Canada. Status of the listing in the Innovation, Science and Economic Development Canada's REL (Radio Equipment List) can be found at the following web address: [http://www.ic.gc.ca/eic/site/ceb-bhst.nsf/eng/h\\_tt00020.html](http://www.ic.gc.ca/eic/site/ceb-bhst.nsf/eng/h_tt00020.html) Additional Canadian information on RF exposure also can be found at the following web: <https://www.ic.gc.ca/eic/site/smt-gst.nsf/eng/sf08792.html>

### Déclaration de conformité de Innovation, Sciences et Développement économique Canada (ISED)

Le présent appareil est conforme aux CNR d'Innovation, Sciences et Développement économique Canada applicables aux appareils radio exempts de licence. L'exploitation est autorisée aux deux conditions suivantes: (1) l'appareil ne doit pas produire de brouillage, et (2) l'utilisateur de l'appareil doit accepter tout brouillage radioélectrique subi, même si le brouillage est susceptible d'en compromettre le fonctionnement.

La bande 5150 – 5250 MHz est réservée uniquement pour une utilisation à l'intérieur afin de réduire les risques de brouillage préjudiciable aux systèmes de satellites mobiles utilisant les mêmes canaux. CAN ICES-003(B)/NMB-003(B)

### Informations concernant l'exposition aux fréquences radio (RF)

La puissance de sortie émise par cet appareil sans fil est inférieure à la limite d'exposition aux fréquences radio d'Industrie Canada (IC). Utilisez l'appareil sans fil de façon à minimiser les contacts humains lors d'un fonctionnement normal.

Cet appareil a été testé et respecte les limites applicables en matière d'exposition aux radiofréquences (RF).

Cet appareil a été testé avec une distance de séparation de 5 mm. Gardez toujours l'appareil éloigné de votre corps pour vous assurer que les niveaux d'exposition restent égaux ou inférieurs aux niveaux testés.

L'utilisation de cet appareil est autorisée au Canada. Pour consulter l'entrée correspondant à l'appareil dans la liste d'équipement radio (REL - Radio Equipment List) d'Industrie Canada, rendez-vous sur: <http://www.ic.gc.ca/app/sitt/relet/srch/nwRdSrch.do?lang=eng>

Pour des informations supplémentaires concernant l'exposition aux fréquences radio au Canada, rendez-vous sur: <http://www.ic.gc.ca/eic/site/smt-gst.nsf/eng/sf08792.html>

### 屋外での使用について

本製品は、5GHz 帯域での通信に対応しています。電波法の定めにより5.2GHz、5.3GHz 帯域の電波は屋外で使用が禁じられています。

### 法律および規制遵守

本製品は電波法及びこれに基づく命令の定めるところに従い使用してください。日本国外では、その国の法律または規制により、本製品を使用できないことがあります。このような国では、本製品を運用した結果、罰せられることがあります。当社は一切責任を負いかねますのでご了承ください。

### VCCI: Japan Compliance Statement

この装置は、情報処理装置等電波障害自主規制協議会（VCCI）の基準に基づくクラスB情報技術装置です。この装置は、家庭環境で使用することを目的としています。この装置がラジオやテレビジョン受信機に近接して使用されると、受信障害を引き起こすことがあります。取り扱い説明書に従って正しい取り扱いをして下さい。

### KC: Korea Warning Statement

### 安全説明:

- 請在溫度為 0° C (32° F) 至 40° C (104° F) 之間的環境中使用本產品。
- 請依照產品上的電源功率貼紙說明使用正確的電源變壓器，如果使用錯誤規格的電源變壓器有可能會造成內部零件的損毀。
- 請勿將產品放置於平坦或不穩定的表面，若產品的機殼毀損，請聯絡維修服務人員。
- 請勿在產品上放置其他物品，請勿將任何物品塞入產品內，以避免引起元件短路或電路損毀。
- 請保持機器在乾燥的環境下使用，雨水、溼氣、液體等含有礦物質將會腐蝕電子線路，請勿在雷電天氣下使用數據機。
- 請勿堵塞產品的通風孔，以避免因散熱不良而導致系統過熱。
- 請勿使用破損的電源線、附件或其他周邊產品。
- 如果電源已毀損，請不要嘗試自行修復，請將其交給專業技術服務人員或經銷商處理。
- 為了防止電擊風險，在搬動主機之前，請先將電源線插頭暫時從電源插座上拔除。

### AEEE Yönetmeliğine Uygundur. IEEE Yönetmeliğine Uygundur.

- Bu Cihaz Türkiye analog şebekelerde çalışabilecek şekilde tasarlanmıştır.
- Cihazın ayrıntılı kurulum rehberi kutu içeriğinden çıkan CD içerisindedir. Cihazın kullanıcı arayüzü Türkçedir.
- Cihazın kullanılması planlanan ülkelerde herhangi bir kısıtlaması yoktur. Ülkeler simgeler halinde kutu üzerinde belirtilmiştir.



<b>Manufacturer</b>	<b>ASUSTeK Computer Inc.</b> Tel: +886-2-2894-3447 Address: 1F, No. 15, LIDE RD., BEITOU DIST., TAIPEI CITY 112, TAIWAN
<b>Authorised representative in United Kingdom</b>	<b>ASUSTEK (UK) LIMITED</b> Tel./FAX No.: +44-01442-202-700 / +44-01442-245-882 Address: 1 <sup>st</sup> Floor, Sackville House, 143-149 Fenchurch Street, London, EC3M 6BL, England, United Kingdom
<b>Authorised representative in Europe</b>	<b>ASUS Computer GmbH</b> Address: HARKORT STR. 21-23, 40880 RATINGEN, GERMANY
<b>Authorised distributors in Turkey</b>	<b>BOGAZICI BILGISAYAR TICARET VE SANAYI A.S.</b> Tel./FAX No.: +90 212 331 10 00 / +90 212 332 28 90 Address: ESENTEPE MAH. BUYUKDERE CAD. ERCAN HAN B BLOK NO.121 SISLI, ISTANBUL 34394
	<b>CIZGI Elektronik San. Tic. Ltd. Sti.</b> Tel./FAX No.: +90 212 356 70 70 / +90 212 356 70 69 Address: GURSEL MAH. AKMAN SK.47B 1 KAGITHANE/ISTANBUL
	<b>KOYUNCU ELEKTRONIK BILGI ISLEM SIST. SAN. VE DIS TIC. A.S.</b> Tel. No.: +90 216 5288888 Address: EMEK MAH.ORDU CAD. NO:18, SARIGAZI, SANCAKTEPE ISTANBUL
	<b>ENDEKS BİLİŞİM SAN VE DIŞ TİC LTD ŞTİ</b> Tel./FAX No.: +90 216 523 35 70 / +90 216 523 35 71 Address: NECİP FAZIL BULVARI, KEYAP CARŞI SİTESİ, G1 BLOK, NO:115 Y.DUDULLU, UMRANIYE, ISTANBUL
	<b>PENTA TEKNOLOJİ URUNLERİ DAGITIM TICARET A.Ş</b> Tel./FAX No.: +90 216 528 0000 Address: ORGANİZE SANAYİ BÖLGESİ NATO YOLU 4, CADDE NO:1 UMRANIYE, ISTANBUL 34775



### English

### CE statement

### Simplified EU Declaration of Conformity

ASUSTek Computer Inc. hereby declares that this device is in compliance with the essential requirements and other relevant provisions of Directive 2014/53/EU. Full text of EU declaration of conformity is available at <https://www.asus.com/support/>.

This equipment complies with EU radiation exposure limits set forth for an uncontrolled environment. This equipment should be installed and operated with minimum distance 5 mm between the radiator & your body.

All operational modes:

2.4GHz: 802.11b, 802.11g, 802.11n (HT20), 802.11n (HT40), 802.11ac (VHT20), 802.11ac (VHT40), 802.11ax (HE20), 802.11ax (HE40)  
5GHz: 802.11a, 802.11n (HT20), 802.11n (HT40), 802.11ac (VHT20), 802.11ac (VHT40), 802.11ac (VHT80), 802.11ac (VHT160), 802.11ax (HE20), 802.11ax (HE40), 802.11ax (HE80)

The frequency, channel and the maximum transmitted power in EU are listed below:

2400-2483.5MHz(1-13): 19.99dBm  
5150-5250MHz (36-48): 22.98dBm  
5250-5350MHz (52-64): 22.98dBm  
5470-5725MHz (100-140): 22.98dBm

The adapter shall be installed near the equipment and shall be easily accessible.

The WiFi operating in the band 5150-5350MHz shall be restricted to indoor use for countries listed in the table below:

	AT	BE	BG	CZ	DK	EE	FR
	DE	IS	IE	IT	EL	ES	CY
	LV	LI	LT	LU	HU	MT	NL
	NO	PL	PT	RO	SI	SK	TR
	FI	SE	CH	HR		UK(NI)	UA

### Safety Notices

- Use this product in environments with ambient temperatures between 0°C(32°F) and 40°C(104°F).
- Refer to the rating label on the bottom of your product and ensure your power adapter complies with this rating.
- DO NOT place on uneven or unstable work surfaces. Seek servicing if the casing has been damaged.
- DO NOT place or drop objects on top and do not shove any foreign objects into the product.
- DO NOT expose to or use near liquids, rain, or moisture.

- DO NOT use the modem during electrical storms.
- DO NOT cover the vents on the product to prevent the system from getting overheated.
- DO NOT use damaged power cords, accessories, or other peripherals.
- DO NOT mount this equipment higher than 2 meters.
- If the Adapter is broken, do not try to fix it by yourself. Contact a qualified service technician or your retailer.
- To prevent electrical shock hazard, disconnect the power cable from the electrical outlet before relocating the system.

## Lituanian

### CE pareiškimas

Supaprastinta ES atitikties deklaracija
Šiame dokumente bendrove„ASUSTek Computer Inc.“ pareiškia, kad šis prietaisas atitinka pagrindinius reikalavimus ir kitas susijusias Direktyvos 2014/53/EB nuostatas. Visą ES atitikties deklaracijos tekstą rasite <https://www.asus.com/support/>.

Ši įranga atitinka ES radiacijos poveikio ribas, nustatytas nekontroliuojamai aplinkai. Šį prietaisą reikia statyti ir naudoti ten, kur jis būtų bent 5 cm atstumu nuo jūsų kūno.

Visi operaciniai režimai:

2.4GHz: 802.11b, 802.11g, 802.11n (HT20), 802.11n (HT40)
5GHz: 802.11a, 802.11n (HT20), 802.11n (HT40), 802.11ac (VHT20), 802.11ac (VHT40), 802.11ac (VHT80)

Dažnis, režimas ir maksimali signalų siuntimo galia ES nurodyta toliau:

2412-2472MHz (802.11n HT20 MCS16): 19.79 dBm
5180-5240MHz (802.11n HT40 MCS16): 22.19 dBm
5260-5320MHz (802.11n HT40 MCS16): 19.44 dBm
5500-5700MHz (802.11n HT40 MCS16): 19.41 dBm
Šį įrenginį galima naudoti tik patalpoje, kai jis veikia 5150–5350 MHz dažnių diapazone.

### Saugos pranešimai

- Naudokitės šiuo gaminio tik esant 0°C (32°F)–40 °C (104°F) aplinkos oro temperatūrai.
- Žr. techninių charakteristikų etiketę, esančią gaminio apačioje, ir įsitikinkite, ar maitinimo adapteris atitinka tas charakteristikas.
- NESTATYKITE ant nelygių ar nestabilių darbinių paviršių. Kreipkitės pagalbos, jei pažeidėte korpusą.
- NEDĖKITE ant viršaus, neužmeskite arba nekliškite į gaminį pašaliniiu daiktų.
- NENAUDOKITE drėgnoje vietoje, šalia skysčių, kur yra drėgną, neleiskite aplyti. NENAUDOKITE modemo per elektros audras.
- NEUŽDENKITE gaminio ventilacijos angų, kad sistema neperkaistų.
- NENAUDOKITE pažeistų maitinimo laidų, priedų ar kitų periferinių įrenginių.
- Jei adapteris sugestų, nebandykite jo remontuoti pats. Kreipkitės į kvalifikuotą meistrą arba pardavėją.
- Norėdami išvengti elektros smūgio pavojaus, prieš perkeldami sistemą į kitą vietą, atjunkite maitinimo kabelį nuo elektros lizdo.

## Turkish

### CE Beyanı

Bastilteştirilmiş AB Uygunluk Bildirimi
ASUSTek Computer Inc., bu aygıtın temel gereksinimlerle ve 2014/53/EU yönergesinin diğer ilgili koşullarıyla uyumlu olduğunu bildirir. AB uygunluk bildiriminin tam metni <https://www.asus.com/support/> adresinde bulunabilir.

Bu donanım, kontrolsüz bir ortam için belirlenen AB radyasyonu maruz kalma sınırlarıyla uyumludur. Bu donanım, sinyal vericisi ve vücudunuz arasında en az 5 cm mesafe olacak şekilde yerleştirilmeli ve çalıştırılmaldır.

Tüm işletim modları:

2.4GHz: 802.11b, 802.11g, 802.11n (HT20), 802.11n (HT40)
5GHz: 802.11a, 802.11n (HT20), 802.11n (HT40), 802.11ac (VHT20), 802.11ac (VHT40), 802.11ac (VHT80)

AB içinde frekans, mod ve iletilen en fazla güç aşağıda listelenmektedir:

2412-2472MHz (802.11n HT20 MCS16): 19.79 dBm
5180-5240MHz (802.11n HT40 MCS16): 22.19 dBm
5260-5320MHz (802.11n HT40 MCS16): 19.44 dBm
5500-5700MHz (802.11n HT40 MCS16): 19.41 dBm
5150 - 5350 MHz frekans aralığında çalıştırılırken aygıtın kullanımını yalnızca iç mekâna sınırlıdır.

### Güvenlik bilgileri

- Bu ürünü ortam sıcaklığı 0°C (32°F) ve 35°C (95°F) arasında ki sıcaklıklarda kullanın.
- Ürünüüzün altındaki derecelendirme etiketine başvurun ve güç adaptörünüüzün bununla uyumlu olduğundan emin olun.
- Düzzün veya sabit olmayan çalışma yüzeylerine YERLEŞTİRMEYİN. Kasa hasar görmüşse servise başvurun.
- Ürünün üzerine nesnelere koymayın veya düşürmeyin ve içine yabancı nesnelere itmeyin.
- Sivilara, yağmura ya da neme maruz BIRAKMAYIN veya bunların yanında KULLANMAYIN. Şimşekli fırtınalarda modemi KULLANMAYIN.
- Sistemin aşırı ısınmasını önlemek için üründeride havalandırma deliklerini üzerini kapatmayın.
- Sistemin aşırı ısınmasını önlemek için masaüstü PC'nin üzerindeki hava deliklerini KAPATMAYIN.
- Güç kaynağı bozulmuşsa, tek başınıza onarmaya çalışmayın. Yetkili servis teknisyeniyle veya satıcınızla bağlantı kurun.
- Elektrik çarpması riskini önlemek için, sistemin yerini değiştirmeden önce güç kablosunun elektrik prizini ile olan bağlantısını kesin.

## Finnish

### CE-merkintä

Yksinkertaistettu EU-vaatimustenmukaisuusvakuutus
ASUSTek Computer Inc. vakuuttaa täten, että tämä laite on 2014/53/EU-direktiivin olennaisten vaatimusten ja muiden asiaan kuuluvien lisäysten mukainen. Koko EU-vaatimustenmukaisuusvakuutuksen teksti on nähtävissä osoitteessa <https://www.asus.com/support/>.

Tämä laite täyttää EU-säteilyrajoitukset, jotka on asetettu hallitsemattomaan ympäristöön. Tämä laitteisto tulee asentaa ja sitä tulee käyttää siten, että säteilijän ja kehosi välinen etäisyys on vähintään 5 cm.

Kaikki käyttötilat:

2.4GHz: 802.11b, 802.11g, 802.11n (HT20), 802.11n (HT40)
5GHz: 802.11a, 802.11n (HT20), 802.11n (HT40), 802.11ac (VHT20), 802.11ac (VHT40), 802.11ac (VHT80)

Taajuus, tila maksimi lähetetty teho EU:ssa on listattu alla:
2412-2472MHz (802.11n HT20 MCS16): 19.79 dBm
5180-5240MHz (802.11n HT40 MCS16): 22.19 dBm
5260-5320MHz (802.11n HT40 MCS16): 19.44 dBm
5500-5700MHz (802.11n HT40 MCS16): 19.41 dBm
Tämän laitteen käyttö on rajoitettu sisätiloihin 5 150 - 5 350 MHz:in-taajuusalueella.

### Turvallisuustietoja

- Käytä tätä tuotetta ympäristöissä, joissa ympäristölämpötila on välillä 0°C (32°F) ja 40°C (104°F).
- Varmista tuotteen pohjassa sijaitseavasta arvokilvestä vasta-ako verkkolaite tätä nimellisarvoa.
- ÄLÄ aseta epätasaisille tai epävakaile pinnoille. Ota yhteys huoltoon, jos kotelo on vahingoittunut.
- ÄLÄ aseta tai pudota esineitä laitteen päälle äläkä anna minkään vieraiden esineiden joutua tuotteen sisään.
- ÄLÄ altista nesteille, sateelle tai kosteudelle tai käytä niiden lähellä. ÄLÄ käytä modeemia ukkosmyrskyn aikana.
- ÄLÄ peitä tuotteen tuuletusaukkoja estääksesi tuotteen ylikuumenemisen.
- ÄLÄ käytä vahingoittuneita virtajohtoja, lisävarusteita tai muita oheislaitteita.
- Jos virtälähde on rikkoutunut, älä itse yritä sitä korjata. Ota yhteys ammattimaiseen huoltohenkilöön tai jälleenmyyjäsi.
- Estääksesi sähköiskun vaaran irrota virtakaapeli pistorasiasta ennen järjestelmän paikan muuttamista.

## Hungarian

### CE-nyilatkozat

Egyszerűsített EU-megfelelőségi nyilatkozat
Az ASUSTek Computer Inc. ezennel kijelenti, hogy ez a készülék megfelel a 2014/53/EU irányelv alapvető követelményeinek és egyéb vonatkozó rendelkezéseinek. Az EU-megfelelőségi nyilatkozat teljes szövegét a következő weboldalon tekintheti meg: <https://www.asus.com/support/>. Ez a berendezés megfelel az Európai Unió rádiófrekvenciás sugárzásra vonatkozó, ellenőrizetlen környezethez megállapított határértékének. A készülék telepítésekor és használata során legalább 5 cm távolságot kell hagyni a fűtőtest és a teste között.

Minden működési üzemmód:

2.4GHz: 802.11b, 802.11g, 802.11n (HT20), 802.11n (HT40)
5GHz: 802.11a, 802.11n (HT20), 802.11n (HT40), 802.11ac (VHT20), 802.11ac (VHT40), 802.11ac (VHT80)

Az alábbiakban megtekintheti az Európai Unióban érvényes frekvenciát, üzemmódot és maximális átviteli teljesítményt:
2412-2472MHz (802.11n HT20 MCS16): 19.79 dBm
5180-5240MHz (802.11n HT40 MCS16): 22.19 dBm
5260-5320MHz (802.11n HT40 MCS16): 19.44 dBm
5500-5700MHz (802.11n HT40 MCS16): 19.41 dBm

Az 5150 és 5350 MHz közötti frekvenciatartományban a készülék beltéri használatra van korlátozva.

### Biztonsági információ

- A terméket 0°C (32°F) és 40°C (104°F) közötti hőmérsékleten használja.
- Tekintse meg a termék alján lévő minősítési címkét, és ellenőrizze, hogy a hálózati adapter megfelel a minősítésnek.
- NE tegye a számítógépet labilís, vagy egyenetlen felületre. A sérült burkolatot javíttassa meg.
- NE helyezzen és NE ejtsen tárgyakat a készülék tetejére, és ne dugjon idegen tárgyakat a belsejébe.
- NE tegye ki folyadéknak, esőnek vagy nedvességnek, vagy használja azok közelében. NE használja a modemet villám-lás közben.
- NE fedje be a készüléken lévő szellőzőnyílásokat, nehogy túlmelegedjen a rendszer.
- NE használjon sérült tápkábelt, kiegészítőt vagy más periferiát.
- Ha a tápegység elromlik, ne kísérelje meg saját maga megjavítani. Forduljon szakemberhez vagy a termék viszonteladójához.
- Az áramütés elkerülése érdekében húzza ki a berendezés tápkábelét a konnektorból, mielőtt áthelyezné a rendszert.

## Latvian

### CE apliecinājums

Vienkāršots ES paziņojums par atbilstību
Ar šo ASUSTek Computer Inc. paziņo, ka šī ierīce atbilst Direktīvas Nr. 2014/53/ES būtiskām prasībām un citiem attiecīgiem noteikumiem. Pilns ES atbilstības paziņojuma teksts ir pieejams šeit: <https://www.asus.com/support/>. Šī ierīce atbilst ES radiācijas iedarbības ierobežojumiem, kas noteikti videi, kur šī iedarbība netiek kontrolēta. Šī ierīce ir jāuzstāda un jādarbina, ievērojot minimālo atļautumu 5 cm starp radiatoru un ķermeni.

Visi darbības režīmi:

2.4GHz: 802.11b, 802.11g, 802.11n (HT20), 802.11n (HT40)
5GHz: 802.11a, 802.11n (HT20), 802.11n (HT40), 802.11ac (VHT20), 802.11ac (VHT40), 802.11ac (VHT80)

Frekvence, režīms un maksimālā pārraidītā jauda ES ir norādīta tālāk.

2412-2472MHz (802.11n HT20 MCS16): 19.79 dBm
5180-5240MHz (802.11n HT40 MCS16): 22.19 dBm
5260-5320MHz (802.11n HT40 MCS16): 19.44 dBm
5500-5700MHz (802.11n HT40 MCS16): 19.41 dBm
Šī ierīce, darbojoties no 5150 MHz līdz 5350 MHz frekvences diapazonā, paredzēta tikai lietošanai iekšējāpās.

### Drošības paziņojumi

- Lietojiet šo ierīci tikai vietās, kur apkārtējā temperatūra ir no 0°C (32°F) līdz 40°C (104°F).
- Skatiet strāvas parametru uzlīmī ierīces apakšā un pārlicinieties, lai strāvas adapteris atbilstu parametriem.
- NENOVIETOT uz nelīdzenas un nestabilas darba virsmas. Vērsieties tehniškas palīdzības dienestā, ja ir bojāts ārējais ietvars.
- NENOVIETOT vai nemit priekšmetus uz virsmas un neievietot ierīcē nekādus svešķermeņus.
- NEPAKLAUT šķīdrumu, lietus vai mitruma ietekmei vai nelietot to tuvumā. NELIETOT modemu negaisa laikā.
- NEAPKĻĀT ierīces ventilācijas atveres, lai sistēma nepārkārstu.
- NELIETOT bojātus strāvas vadus, papildierīces vai citas ārējās ierīces.
- Ja adapteris ir bojāts, neveiciet tā remontu pats. Sazinieties ar kvalificētu speciālistu vai savu pārdevēju.
- Lai novērstu elektriskās strāvas trieciena risku, atvienojiet strāvas kabeli no strāvas kontaktlīdždas pirms sistēmas pārvietošanas.

## Portuguese

### Declaração CE

Declaração de conformidade simplificada da UE
A ASUSTek Computer Inc. declara que este dispositivo está em conformidade com os requisitos essenciais e outras disposições relevantes da Diretiva 2014/53/CE. O texto integral da declaração de conformidade da UE está disponível em <https://www.asus.com/support/>.

Este equipamento cumpre os limites de exposição à radiação estabelecidos pela UE para um ambiente não controlado. Este equipamento deve ser instalado e utilizado a uma distância mínima de 5 cm entre o transmissor e o seu corpo.

Todos os modos operacionais:

2.4GHz: 802.11b, 802.11g, 802.11n (HT20), 802.11n (HT40)
5GHz: 802.11a, 802.11n (HT20), 802.11n (HT40), 802.11ac (VHT20), 802.11ac (VHT40), 802.11ac (VHT80)

A frequência, o modo e a potência máxima na UE são apresentados abaixo:

2412-2472MHz (802.11n HT20 MCS16): 19.79 dBm
5180-5240MHz (802.11n HT40 MCS16): 22.19 dBm
5260-5320MHz (802.11n HT40 MCS16): 19.44 dBm
5500-5700MHz (802.11n HT40 MCS16): 19.41 dBm
Este dispositivo está restrito a utilização no interior quando utilizado na banda de frequências 5.150 a 5.350 MHz.

### Informações de segurança

- Utilize este equipamento em ambientes com temperaturas entre 0°C (32°F) e 40°C (104°F).
- Verifique a etiqueta relativa à tensão na parte inferior do seu dispositivo e assegure-se de que o seu transformador corresponde a essa tensão.
- NÃO coloque o computador em superfícies irregulares ou instáveis. Envie para reparação se a caixa se encontrar danificada.
- NÃO coloque nem deixe cair objetos em cima do aparelho e não introduza quaisquer objetos estranhos no produto.
- NÃO exponha o equipamento nem o utilize próximo de líquidos, chuva ou humidade. NÃO utilize o modem durante tempestades eléctricas.
- NÃO tape os orifícios de ventilação do produto para impedir o sobreaquecimento do sistema.
- NÃO utilize cabos de alimentação, acessórios ou outros periféricos danificados.
- Se a fonte de alimentação estiver avariada, não tente repará-la por si próprio. Contacte um técnico qualificado ou o seu revendedor.
- Para evitar o risco de choque eléctrico, desligue o cabo de alimentação da tomada eléctrica antes de deslocar o sistema.

## Norwegian

### CE-erklæring

Forenklet EU-samsvarserklæring
ASUSTek Computer Inc. erklærer herved at denne enheten er i samsvar med hovedsaklige krav og andre relevante forskrifter er i direktivet 2014/53/EU. Fullstendig tekst for EU-samsvarserklæringen finnes på <https://www.asus.com/support/>. Dette utstyret samsvarer med FCC-grensene for strålingseksponering for et ukontrollert miljø. Dette utstyret bør installeres og brukes med en minimumsavstand på 5 cm mellom radiatoren og kroppen din.

Alle operasjonsmoduser:

2.4GHz: 802.11b, 802.11g, 802.11n (HT20), 802.11n (HT40)
5GHz: 802.11a, 802.11n (HT20), 802.11n (HT40), 802.11ac (VHT20), 802.11ac (VHT40), 802.11ac (VHT80)

Frekvens, modus og maksimal overføringskraft i EU er oppført nedenfor:

2412-2472MHz (802.11n HT20 MCS16): 19.79 dBm
5180-5240MHz (802.11n HT40 MCS16): 22.19 dBm
5260-5320MHz (802.11n HT40 MCS16): 19.44 dBm
5500-5700MHz (802.11n HT40 MCS16): 19.41 dBm
Enheten er begrenset til innendørs bruk når den brukes i frekvensområdet 5150 til 5350 MHz.

### Sikkerhetsinformasjon

- Bruk dette produktet i miljø med en romtemperatur mellom 0°C(32°F) og 40°C(104°F).
- Se etiketten på undersiden av produktet, og sørg for strømforsyningen er i samsvar med denne klassifiseringen.
- Må IKKE plasseres på ujevne eller ustabile overflater. Opprøk service dersom kassen har blitt skadet.
- IKKE plasser eller slipp gjenstander på, eller skyv gjenstander inn i, produktet.
- Må IKKE eksponeres for eller brukes i nærheten av væsker, regn eller fuktighet. Modemet skal IKKE brukes under elektrisk storm.
- IKKE dekk til ventilene på produktet for å forhindre at systemet blir for varmt.
- Skadede strømledninger, tilleggsutstyr eller annet periferiutstyr skal IKKE brukes.
- Hvis strømforsyningen er ødelagt, må du ikke prøve å reparere det selv. Kontakt en kvalifisert servicetekniker eller forhandleren.
- For å forhindre elektrisk sjokk, koble strømkabelen fra det elektriske uttaket før du flytter systemet.

## Greek

### Δήλωση CE

Απλοστευμένη δήλωση συμμόρφωσης της ΕΕ
Με το παρόν, η ASUSTek Computer Inc. δηλώνει πως αυτή η συσκευή συμμορφώνεται με τις θεμελιώδεις απαιτήσεις και άλλες σχετικές διατάξεις της Οδηγίας 2014/53/ΕΕ. Το πλήρες κείμενο της δήλωσης συμμόρφωσης της ΕΕ είναι διαθέσιμο στη διεύθυνση <https://www.asus.com/support/>. Ο παρόν εξοπλισμός συμμορφώνεται με τα όρια έκθεσης σε ακτινοβολία της ΕΕ που έχουν διατυπωθεί για μη ελεγχόμενα περιβάλλον. Ο συγκεκριμένος εξοπλισμός πρέπει να εγκατασταθεί και να λειτουργεί με ελάχιστη απόσταση 31 εκ μεταξύ της συσκευής ακτινοβολίας και του σώματός σας. Όλοι οι τρόποι λειτουργίας:
2.4GHz: 802.11b, 802.11g, 802.11n (HT20), 802.11n (HT40)
5GHz: 802.11a, 802.11n (HT20), 802.11n (HT40), 802.11ac (VHT20), 802.11ac (VHT40), 802.11ac (VHT80)

Η συχνότητα, ο τρόπος λειτουργίας και η μέγιστη μεταδιδόμενη ισχύς στην ΕΕ αναφέρονται παρακάτω:
2412-2472MHz (802.11n HT20 MCS16): 19.79 dBm
5180-5240MHz (802.11n HT40 MCS16): 22.19 dBm
5260-5320MHz (802.11n HT40 MCS16): 19.44 dBm
5500-5700MHz (802.11n HT40 MCS16): 19.41 dBm
Η συσκευή περιορίζεται σε χρήση σε εσωτερικούς χώρους όταν λειτουργεί στη ζώνη συχνότητων 5150 έως 5350 MHz.

### Πληροφορίες ασφαλείας

- Να χρησιμοποιείτε το προϊόν σε χώρους με θερμοκρασίες περιβάλλοντος από 0°C έως 40°C.
- Ανατρέξτε στην ετικέτα χαρακτηριστικών στο κάτω μέρος του προϊόντος σας και βεβαιωθείτε ότι ο προσαρμογέας τροφοδοσίας σας συμμορφώνεται με την αναγραφόμενη τιμή.
- ΜΗΝ τοποθετείτε τη συσκευή σε ανώμαλη ή ασταθή επιφάνεια εργασίας. Πιναίεται η συσκευή για σέρβις αν το περίβλημα έχει πάθει βλάβη.
- ΜΗΝ τοποθετείτε αντικείμενα επάνω και μην σπρώχνετε αντικείμενα μέσα στο προϊόν.
- ΜΗΝ την εκθέτετε ή τη χρησιμοποιείτε κοντά σε υγρά, βροχή, ή υγρασία. ΜΗΝ χρησιμοποιείτε το μόντεμ κατά τη διάρκεια ηλεκτρικής καταιγίδας.
- ΜΗΝ καλύπτετε τα ανοίγματα εξαερισμού στο προϊόν για να αποφύγετε τυχόν υπερθέρμανση του συστήματος.
- ΜΗΝ καλύπτετε τα ανοίγματα εξαερισμού στο Desktop PC για να αποφύγετε τυχόν υπερθέρμανση του συστήματος.
- Αν το καλώδιο παροχής ρεύματος πάθει βλάβη, μην προσπαθήσετε να το επιδιορθώσετε μόνοι σας. Επικοινωνήστε με κατάλληλα εκπαιδευμένο τεχνικό επισκευών ή με τον μεταπωλητή σας.
- Για να αποφύγετε τον κίνδυνο ηλεκτροπληξίας, αποσυνδέστε το καλώδιο παροχής ρεύματος από την πρίζα πριν αλλάξετε θέση στο σύστημα.

## Polish

### Oświadczenie dotyczące oznaczenia CE

Uproszczona deklaracja zgodności UE
Firma ASUSTek Computer Inc. niniejszym oświadcza, że urządzenie to jest zgodne z zasadniczymi wymogami i innymi właściwymi postanowieniami dyrektywy 2014/53/UE. Pełny tekst deklaracji zgodności UE jest dostępny pod adresem <https://www.asus.com/support/>.

To urządzenie jest zgodne z limitami UE dotyczącymi ekspozycji na promieniowanie ustanowionymi dla niekontrolowanego środowiska. Urządzenie to powinno być zainstalowane i używane przy zachowaniu minimalnej odległości 5 cm między radiatorem, a ciałem.

Wszystkie tryby działania:
2.4GHz: 802.11b, 802.11g, 802.11n (HT20), 802.11n (HT40)
5GHz: 802.11a, 802.11n (HT20), 802.11n (HT40), 802.11ac (VHT20), 802.11ac (VHT40), 802.11ac (VHT80)

Ponizej wskazano częstotliwość, tryb i maksymalną moc nadawania w UE:

2412-2472MHz (802.11n HT20 MCS16): 19.79 dBm
5180-5240MHz (802.11n HT40 MCS16): 22.19 dBm
5260-5320MHz (802.11n HT40 MCS16): 19.44 dBm
5500-5700MHz (802.11n HT40 MCS16): 19.41 dBm

Działanie tego urządzenia w zakresie częstotliwości od 5150 do 5350 MHz jest ograniczone wyłącznie do użytku wewnątrz pomieszczeń.

### Informacje dotyczące bezpieczeństwa

- Ten produkt należy używać w miejscach o temperaturze otoczenia w zakresie 0°C (32°F) do 40°C (104°F).
- Należy sprawdzić tabliczkę znamionową na spodzie produktu i upewnić się, że zasilacz jest zgodny z podanymi wartościami.
- NIE NALEŻY umieszczać urządzenia na nierównych lub niestabilnych powierzchniach roboczych. Po uszkodzeniu obudowy urządzenie przekażać komputer do serwisu.
- NIE NALEŻY umieszczać, upuszczać lub wpychać żadnych obcych obiektów na produkt.
- NEI NALEŻY wystawiać na działanie lub używać komputera w pobliżu płynów, na deszczu lub wilgoci. NIE NALEŻY używać modemu podczas burz z wyładowaniami elektrycznymi.
- Aby zapobiec przegrzaniu systemu NIE NALEŻY zakrywać szczełin produktu.
- NIE NALEŻY przykrywać szczełin wentylacyjnych komputera desktop PC, aby zapobiec przegrzaniu systemu.
- Jeśli uszkodzony zoszał zasilacz nie należy próbować naprawiać go samemu. Należy skontaktować się z wykwalifikowanym technikiem serwisu lub ze sprzedawcą.
- Aby zapobiec porażeniu prądem elektrycznym, przed przeniesieniem systemu należy odłączyć kabel zasilający od gniazdka elektrycznego.

## Bulgarian

### Изявление относно CE

Опростена декларация за съответствие на ЕС
С настоящото ASUSTek Computer Inc. декларира, че това устройство е в съответствие със съществените изисквания и другите приложими постановления на Директива 2014/53/ЕС. Пълният текст на декларацията за съответствие на ЕС е достъпен на адрес <https://www.asus.com/support/>. Това устройство е в съответствие с границите за радиочестотно облъчване, установени от ЕС за неконтролирана среда. Това оборудване трябва да се инсталира и използва при разстояние най-малко 5 cm между излъчващото тяло и човешкото тяло.

Всички режими на работа:

2.4GHz: 802.11b, 802.11g, 802.11n (HT20), 802.11n (HT40)
5GHz: 802.11a, 802.11n (HT20), 802.11n (HT40), 802.11ac (VHT20), 802.11ac (VHT40), 802.11ac (VHT80)

По-долу са посочени честотата, режимът и максималното предавано захраване в ЕС.

2412-2472MHz (802.11n HT20 MCS16): 19.79 dBm
5180-5240MHz (802.11n HT40 MCS16): 22.19 dBm
5260-5320MHz (802.11n HT40 MCS16): 19.44 dBm
5500-5700MHz (802.11n HT40 MCS16): 19.41 dBm

Устройството е ограничено за използване в помещениа единствено, когато оперира в честотен диапазон от 5150 до 5350 MHz.

### Безопаси за безопасност

- Использайте този продукт при температура на околната среда от 0°C (32°F) до 40°C (104°F).
- Викте етикета на долната страна на Вашия продукт и се уверете, че Вашият адаптер отговаря на изискванията.
- НЕ поставяйте върху неравни или нестабилни работни повърхности. Обърнете се към сервис, ако корпусът се повреди.
- НЕ поставяйте, не пускайте отгоре и не пхкайте никакви чужди предмети в продукта.
- НЕ излагайте на и не използвайте в близост до течности, дъжд или влага. НЕ използвайте модема по време на гръмотевични бури.
- НЕ покривайте вентилационните отвори на продукта, за да предотвратите прегряване на системата.
- НЕ използвайте повредени захравнащи кабели, аксесоари или други периферни устройства.
- Ако адаптерът е повреден, не се опитвайте да го ремонтирате сами. Свържете се с квалифициран техник или с Вашия доставчик.
- За да избегнете риск от токов удар, изключете захравната кабел от електрическата мрежа преди да преместите системата.

## Croatian

### CE izjava

</

