

VEELGESTELDE VRAGEN

Waarom werkt het product niet als mijn hond blaft?

- Zorg ervoor dat de halsband goed om de hals van jouw hond zit. Niet te strak, maar ook niet te los. Het wordt aangeraden om 1 vinger tussenruimte te gebruiken tussen de hals en de halsband van jouw hond.
- Sommige honden blaffen minder hard, in dat geval zul je het gevoeligheidsniveau moeten verhogen. Een dikke vacht rondom het halsgebied kan ook de oorzaak zijn van dit probleem.

Waarom gaat de anti-blafband soms af in een omgeving met veel geluiden/ruis terwijl de hond niet blaft?

- Sommige omgevingen met veel ruis en geluid hebben een soortgelijke frequentie als het blaf geluid van jouw hond. Dan is er een kleine kans dat het apparaat een correctie uitvoert. Verlaag in dat geval het gevoeligheidsniveau.

Kan ik het product gebruiken wanneer er andere honden in de omgeving spelen?

- Honden gaan blaffen wanneer ze spelen of opgewonden raken, dus voor zijn comfort en veiligheid raden we aan de anti-blafband niet te gebruiken in dit soort omgevingen.

Hoe weet ik of dit apparaat geschikt is voor mijn hond?

- De anti-blafband is ontworpen voor gezonde honden van 6 maanden en ouder die niet minder wegen dan 3.6KG. De blafband mag niet gebruikt worden bij ongezonde of agressieve honden. Stel bij twijfel de vraag aan jouw dierenarts.

Zorgt dit product ervoor dat mijn hond niet meer huilt?

- Nee, de anti-blafband van JC Pets® is ontworpen om alleen geblaf te corrigeren, dus gehuil wordt niet herkend door de halsband.

Kan ik dit product met elk soort adapter opladen?

- Nee, je moet dit product met een 5V adapter opladen, omdat een adapter van 9V of 12V schade kan veroorzaken bij de anti-blafband. De halsband zal direct stoppen met laden als de spanning te hoog is. De batterij indicator zal rood licht tonen.

Zal mijn hond volledig stoppen met blaffen?

- De halsband is effectief tegen blaffen en dat ook op een humane wijze, maar laat je hond de blafband alleen dragen bij periodes van ongewenst blaffen, want blaffen op zichzelf is natuurlijk gedrag van honden.

Is mijn anti-blafband veilig en diervriendelijk?

- Jazeker, de anti-blafband is ontworpen om je hond te corrigeren en zijn aandacht te krijgen, dus niet om hem te bestraffen. Deze anti-blafband bevat geen schokapparaat en verbetert de hond alleen met pieptonen en vibraties. Hoewel de eerste sterke vibratie correctie wel je hond kan laten schrikken.

- Mocht je nog vragen hebben neem dan contact met ons op via info@jcproducts.nl. We staan altijd voor onze klanten klaar om te helpen met elke vraag.

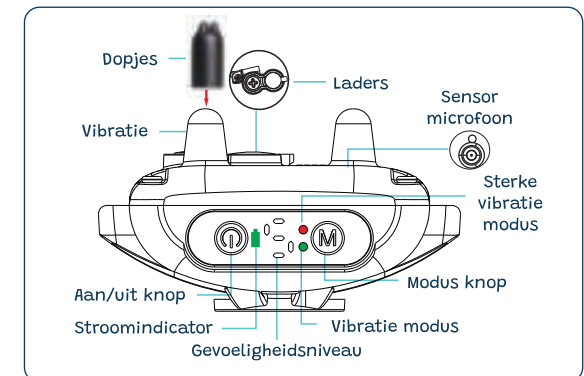


- Lees deze handleiding zorgvuldig alvorens de halsband te gebruiken.

BELANGRIJKE VEILIGHEIDSGEGEVINGEN

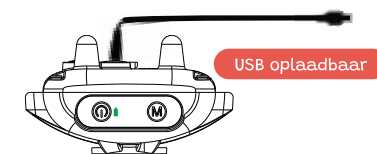
- De halsband van JC Pets® is ontworpen om het blafgedrag van jouw hond te verbeteren zonder pijnmethodes. Dit is mogelijk gemaakt door verbeterde tril- en geluidstechnologieën die helpen om het geblaf te stoppen.
- Gelieve de halsband niet te gebruiken bij agressieve honden.
- Ter bevordering van het comfort van jouw huisdier adviseren we de vibratiedopjes goed aan te draaien voor gebruik.
- Voorkom dat jouw hond de halsband langer dan 12 uur per dag draagt. Sluit nooit een riem aan op de halsband!
- Mocht jouw hond uitslag krijgen door het dragen van de blafband, gebruik de halsband dan een aantal dagen niet, totdat de huid weer is hersteld.
- Was de hals van jouw hond, elektroden en de vibratiedopjes wekelijks met een vochtig doekje.
- Er is een kleine kans aanwezig dat andere honden het apparaat laten afgaan. Om dit te voorkomen kun je het gevoeligheidsniveau lager zetten wanneer andere honden in de buurt zijn.

PRODUCT INFORMATIE



TEST HET PRODUCT

Laad de halsband op voor gebruik.



Je kunt het product opladen via USB, Power Bank of Adapter met een uitgangsspanning van 5V gedurende 2-3 uur.

Beschrijving voor stroomindicator

- Knippert groen, apparaat wordt opgeladen
- Groen, apparaat is volledig opgeladen
- Rood, apparaat wordt opgeladen met onjuiste oplader

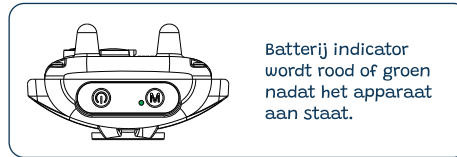
Opmerkingen:

1. Onjuiste oplader betekent laders met uitgangsspanning meer dan 5V.
2. Uitgangsspanning kan meestal worden gezien op de lader zelf.
3. Het apparaat zal niet werken als de blafband wordt opgeladen

Zet de antiblafhalsband aan.



Druk op de knop en houd 1 seconde vast om het apparaat aan te zetten.

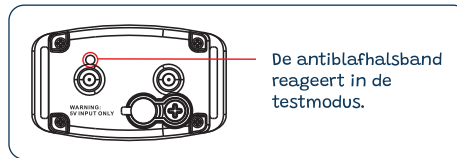


Batterij indicator wordt rood of groen nadat het apparaat aan staat.

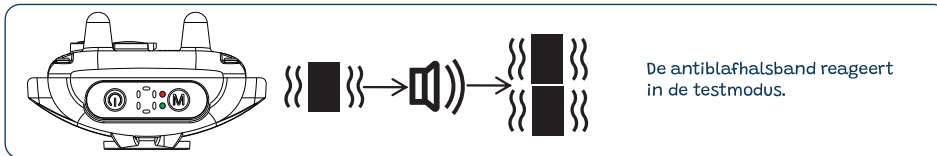
Zet het apparaat in de testmodus. Wanneer je lichtjes wat lucht blaast richting de microfoon of wanneer je een blaf geluid reproduceert zal het apparaat vibreren en piepgeluiden geven. Precies hetzelfde zal gebeuren wanneer jouw hond de blafband om heeft en begint met blaffen.



Druk op de powerknop om in de Test Mode te komen, zorg ervoor dat het cijfer 0 toont voor de test.



De antiblafhalsband reageert in de testmodus.



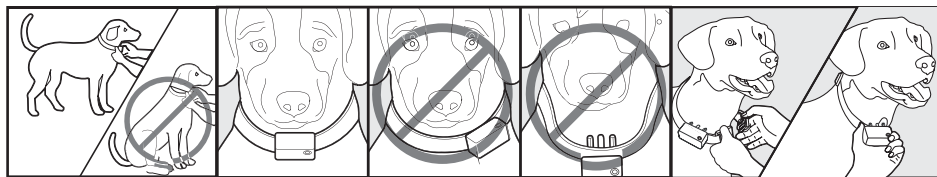
De antiblafhalsband reageert in de testmodus.

ALS HET PRODUCT REAGEERT ZOALS HIERBOVEN BESCHREVEN, IS DE HALSBAND CORRECT INGESTELD!

Maak het apparaat vast aan de halsband en volg de stappen die hieronder zijn gegeven.



Doe de halsband om bij jouw hond.

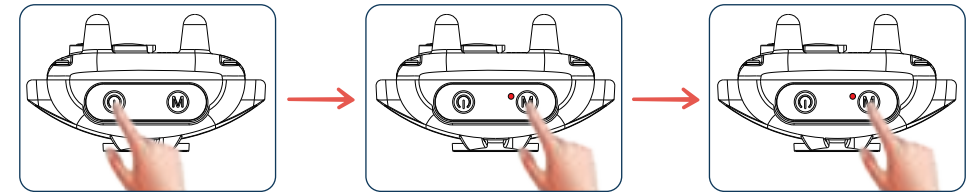


Zorg ervoor dat de halsband goed om de hals van jouw hond zit. Niet te strak, maar ook niet te los. Het wordt aangeraden om 1 vinger tussenruimte te gebruiken tussen de hals en de halsband van jouw hond.

TOP! NU HEB JE MET SUCCES DE JC PETS ANTI-BLAFBAND OM JOUW HOND GEDAAN EN IS HIJ KLAAAR VOOR DE TRAINING!

MODUS INSTELLEN

De volgende instructie legt je uit hoe je van modus veranderd.



Zet het apparaat aan door de aan/uit-knop gedurende 1 seconde ingedrukt te houden.

De modusindicator zal groen of rood worden weergegeven nadat het apparaat is ingeschakeld.

Druk op de M-toets om de modusindicator te wijzigen.

● De groene modusindicator betekent Trilmodus.

● De rode modusindicator betekent Sterke trilling modus.

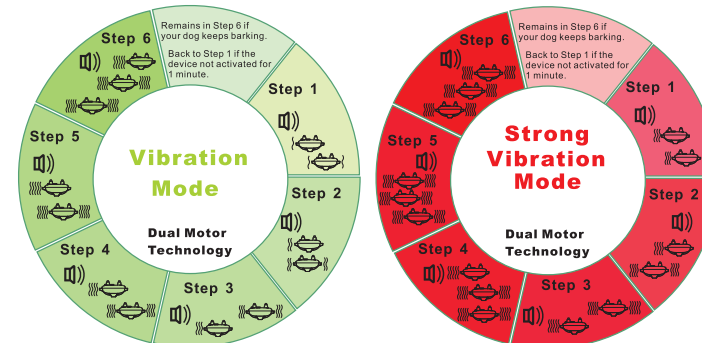
INDICATOR & BEELDSCHERM

MODUS INDICATOR		POWER INDICATOR		GEVOELIGHEIDSNIVEAU	
● GROEN	● ROOD	■ GROEN	■ KNIPPEREND	■ ROOD	
Op trilstand	Op sterke Trilstand	Volledig opgeladen	Batterij bijna leeg, of niet volledig opgeladen	Wanneer het apparaat is ingeschakeld en opgeladen met een onjuiste oplader, wordt de stroomindicator rood. Wanneer het apparaat is uitgeschakeld en is opgeladen met een onjuiste oplader, blijft de stroomindicator uit en wordt deze rood na het indrukken van de aan/uit-knop.	Gevoeligheidsniveau. Niveau 5 is het meest gevoelig, niveau 1 is het minst gevoelig. Eén druk op de aan/uit-knop per keer om de gevoeligheidsniveaus te veranderen.

TEST MODE

In de Testmodus. Druk op de power knop om in Test Mode te komen. Het display toont het cijfer 0 wanneer het op Test Mode is ingesteld, het zal automatisch het cijfer 5 tonen nadat de test is voltooid of wanneer de test niet binnen 10 seconden wordt uitgevoerd.

INDICATOR & BEELDSCHERM



- Trilmodus.
- Sterke trilling modus

Het product zal naar de volgende stap gaan als jouw hond binnen 1 minuut blijft blaffen.

Gaat automatisch terug naar stap 1 als het product niet binnen 1 minuut geactiveerd wordt.