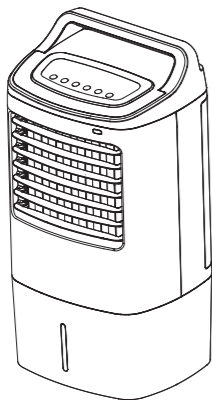




AIGOSTAR风扇

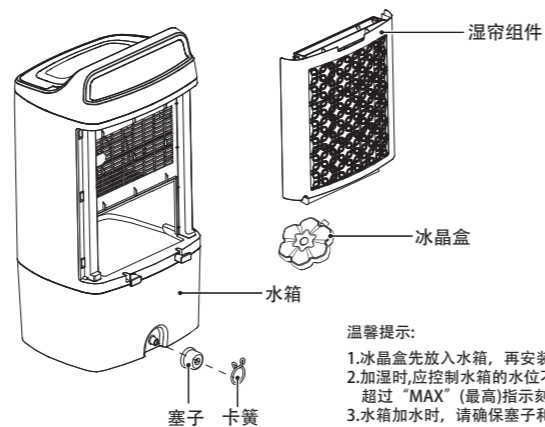
使用说明书

184872



安装说明

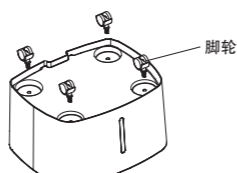
各部件名称



温馨提示:

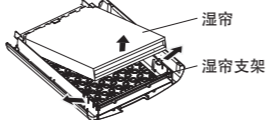
- 1.冰晶盒先放入水箱,再安装湿帘组件。
- 2.加湿时,应控制水箱的水位不可超过“MAX”(最高)指示刻度。
- 3.水箱加水时,请确保塞子和卡簧安装好。

脚轮安装



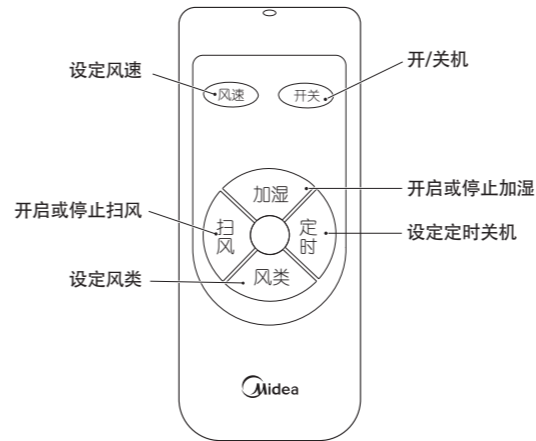
湿帘拆装

将湿帘支架的扣位向外侧轻轻掰开,即可取出湿帘。

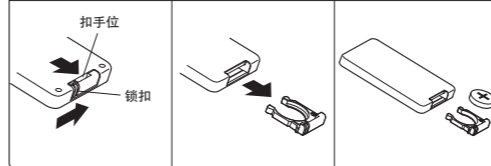


使用说明

遥控器按键说明



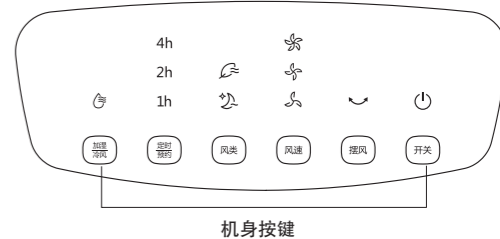
电池安装



温馨提示:

- 1.安装电池时,正极朝上。
- 2.遥控器在产品正面5米内,偏离角度在30度范围内正常使用。
- 3.此款为通用遥控器,部分功能可能不适用于本机。

机身操作说明



按下机身按键启动相应的功能。其中:

- 按下“风速”键,可调节三档风速。
- 按下“风类”键,可选择两种风类。
- 按下“定时/预约”键,开机状态下,可设定1-7小时的定时关机;待机状态下,可设定1-7小时的预约开机。
- 按下“加湿/冷风”键,正常工作时,指示灯常亮。若指示灯闪烁,表示缺水,请及时加水。

温馨提示:

机身按键部分请以实际产品为准。

故障排查

产品完成安装后,如产品不能正常运作,请按以下内容进行检查:

- 1.电源线没有插上或接触不良。
 - 2.湿帘组件没有安装好。
 - 3.机身背面的电源开关或显示面板上的开关没有打开。
- 检查后,如产品还是不能正常运作,建议您联系当地经销商处理。

保养方法



对本产品清洁前,必须先断电源。



禁止用水直接冲洗机身,可拆卸部件(水箱、湿帘组件)可用软毛刷清洗,清洗晾干后再进行安装。



不要使用任何会损坏表面的研磨工具和溶剂清洁本产品,可用洗洁精清洗,并及时用干布抹净。



禁止拆开产品进行改造。建议定期对本产品进行检查和清洁,以延长其使用寿命。