



# Gebbruikershandleiding

MiVue™ C440/C450

Revisie: R00  
(05/2021)

### **Verklaring van afstand**

De schermopnamen in deze handleiding kunnen verschillen tussen de verschillende besturingssystemen en softwareversies. Het wordt aanbevolen om de nieuwste handleiding van uw product te downloaden van de Mio™-website ([www.mio.com](http://www.mio.com)). Specificaties en documenten zijn onderhevig aan verandering zonder voorafgaande kennisgeving. MiTAC kan niet garanderen dat dit document foutloos is. MiTAC aanvaardt geen aansprakelijkheid voor schade die direct of indirect is geleden door fouten, weglatingen of verschillen tussen het apparaat en de documenten.

### **Opmerking**

Niet alle modellen zijn overal leverbaar.

Afhankelijk van het specifieke aangeschafte model komen de kleur en het uiterlijk van uw apparaat mogelijk niet precies overeen met de afbeeldingen in dit document.

MiTAC Europe Ltd.  
The Pinnacle, Station Way, Crawley RH10 1JH, UK  
MiTAC Europe Ltd. Sp. Z o. o, Oddzial w Polsce  
ul. Puławska 405 A, 02-801 Warszawa, Poland

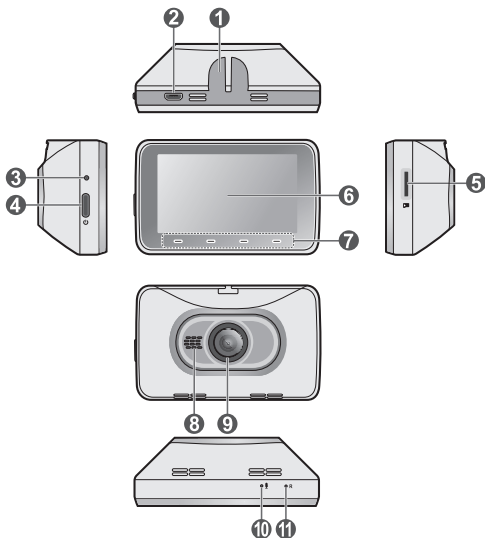
# Inhoudsopgave

Kennismaken met de dashcam .....	4
Een geheugenkaart plaatsen .....	5
Een kaart formatteren.....	5
Uw dashboardcamera in een voertuig gebruiken.....	6
Voorzorgsmaatregelen en mededelingen.....	6
De dashboardcamera monteren.....	7
De dashboardcamera inschakelen.....	9
Aan-/uittoets .....	9
De dashboardcamera opnieuw opstarten .....	9
Opnemen in rijmodus .....	10
Continu opnemen.....	10
Gebeurtenis opnemen.....	11
Cameramodus.....	12
Weergavemodus .....	12
Flits camera waarschuwingen .....	13
Gegevens over safety cams bijwerken.....	13
Systeeminstellingen .....	14
Bestand weergeven .....	14
Geluidsopname .....	14
Flitser.....	14
Video-opname .....	15
Systeem .....	15
Formatt .....	16
MiVue Manager .....	17
MiVue Manager installeren.....	17

De opgenomen bestanden afspelen .....	17
Voor meer informatie .....	20
Uw apparaat verzorgen .....	20
Over GPS .....	21
Veiligheidsmaatregelen .....	21
Regelgevende informatie .....	22
WEEE .....	23

## Kennismaken met de dashcam

De schermopnamen en andere presentaties die in deze handleiding worden weergegeven, kunnen verschillen van de werkelijke schermen en presentaties die door het eigenlijke product zijn gegenereerd.

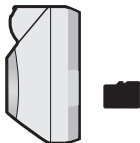


- 1 Montagehouder apparaat
- 2 Micro-USB-aansluiting
- 3 Systeemindicator
- 4 Aan-/uittoets
- 5 Geheugenkaartsleuf
- 6 LCD-scherm
- 7 Functietoetsen
- 8 Luidspreker
- 9 Cameralens
- 10 Microfoon
- 11 Reset-knop

## Een geheugenkaart plaatsen

U moet een geheugenkaart plaatsen voordat u de opname kunt starten. U moet afzonderlijke MicroSD-kaarten gebruiken voor opnamen en voor gewone gegevensopslag.

Houd de kaart (MicroSD) bij de randen vast en stop deze voorzichtig in de sleuf zoals weergegeven. Geen druk uitoefenen op het midden van de geheugenkaart. Om een kaart te verwijderen, duwt u voorzichtig de bovenrand van de kaart in om deze vrij te geven en trekt u deze uit de sleuf.



# Uw dashboardcamera in een voertuig gebruiken

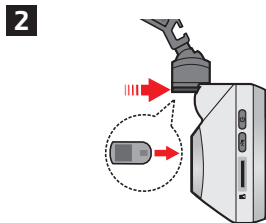
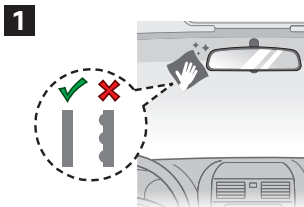
## Vorzorgsmaatregelen en mededelingen

- Bedien het apparaat niet tijdens het rijden. Het gebruik van dit apparaat ontheft de bestuurder niet van de volledige verantwoordelijkheid voor zijn of haar gedrag. Dit omvat het volgen van alle verkeersregels ter voorkoming van ongelukken, persoonlijk letsel of schade aan eigendommen.
- Bij het gebruik van de dashboardcamera in de auto is een venstermontageset nodig. Zorg ervoor dat u de dashboardcamera op een geschikte plek plaatst zodat het zicht van de bestuurder of het gebruik van airbags niet wordt geblokkeerd.
- Zorg ervoor dat de cameralens niet wordt geblokkeerd en dat zich in de buurt van de lens geen spiegeland materiaal bevindt. Houd de lens schoon.
- Als de voorruit van de auto een gekleurde laag bevat, kan dit de kwaliteit van de opname beïnvloeden.
- Om opnamen van de hoogste kwaliteit te garanderen, raden wij u aan de dashboardcamera naast de achteruitkijkspiegel te plaatsen.
- Selecteer een geschikte locatie in het voertuig om het apparaat te monteren. Plaats het apparaat nooit zo, dat het gezichtsveld van de bestuurder wordt geblokkeerd.
- Als de voorruit van de auto met een reflecterende coating is gekleurd, kan deze athermisch zijn en de GPS-ontvangst beïnvloeden. Monteer de dashboardcamera in dat geval in een "open gebied" - doorgaans net onder de achteruitkijkspiegel.
- Het systeem zal de G-sensor van het apparaat automatisch kalibreren tijdens het opstarten. Om een storing van de G-sensor te voorkomen, moet u het apparaat altijd inschakelen NADAT u het correct in het voertuig hebt gemonteerd.

## De dashboardcamera monteren

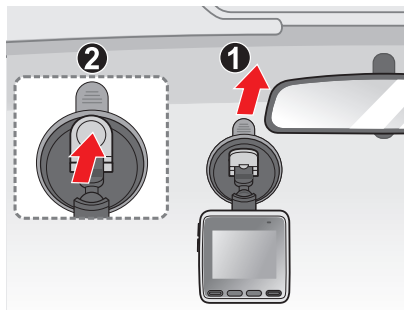
Zorg dat uw wagen op een effen bodem is geparkeerd. Volg de instructies om uw dashboardcamera en achterrauitcamera goed in een voertuig te monteren.

- Voordat u de apparaathouder op de voorruit bevestigt, wordt aanbevolen de ruit schoon te maken met ontsmettingsalcohol en ervoor te zorgen dat het installatiegebied vrij is van stof, olie en vet.
- Stop de kabels door de bovenkant en de A-zuil zodat u niet wordt gehinderd tijdens het rijden. Zorg dat de kabelinstallatie de airbags of andere veiligheidsfuncties van het voertuig niet hinderen.
- Bij het instellen van de montagehoek moet u ervoor zorgen dat het gezichtsveld van de camera parallel is ten opzichte van een vlakke ondergrond en dat de verhouding grond:lucht ongeveer 50:50 is.
- De plaatsing van de apparaten en kabels kunnen afhangen van het voertuig model. Als u problemen heeft gedurende installatie, neem dan contact op met een bekwaam installateur (zoals het onderhoudspersoneel van het voertuig) voor hulp.

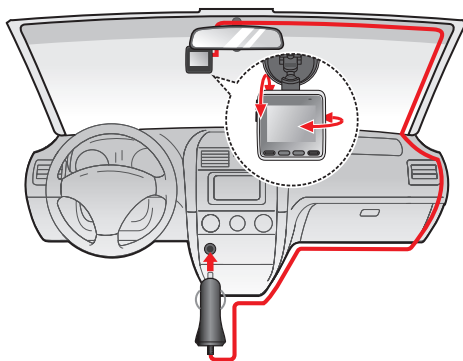




**3**



**4**



## De dashboardcamera inschakelen

Voer de installatie uit volgens de instructies in het hoofdstuk "Uw dashboardcamera in een voertuig gebruiken". Nadat de motor is gestart, schakelt de dashboardcamera automatisch in.

Als u uw Mio voor het eerst inschakelt, volgt u de aanwijzingen op het scherm om het volgende uit te voeren:

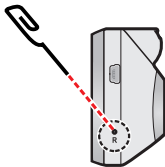
- Selecteer uw voorkeurstaal.
- Configureer de juiste datum en tijd voor uw opnamen.
- Stelt de voorkeurs-afstandseenheden in.

### Aan-/uittoets

Houd de voedingsknop 2 seconden ingedrukt om de dashboardcamera handmatig in en uit te schakelen.

### De dashboardcamera opnieuw opstarten

Soms moet u een hardware reset uitvoeren als de Mio niet langer reageert of lijkt te zijn "bevoren" of "vastgelopen". Om uw Mio opnieuw te starten, steekt u een klein staafje (zoals een recht gemaakte paperclip) in de resetknop van uw Mio.






## Gebeurtenis opnemen

Als een gebeurtenis plaatsvindt, zoals plotselinge schade, hard rijden, een te sterke bocht of een aanrijding, zorgt de G-sensor er standaard voor dat de dashboardcamera een "Noodsituatie"-opname start (een gebeurtenis opnemen).


Video's opgenomen als gevolg van een gebeurtenis of als noodopname zullen opnames bevatten van een paar seconden voor tot een paar seconden na de gedetecteerde gebeurtenis. Als uw geheugenkaart vol staat met gebeurtenisopnamen, wordt dit automatisch geregistreerd via de oudste bestaande bestanden in deze categorie.

Als u een noodopname handmatig wilt starten terwijl continu opnemen bezig is, drukt u op de noodopnameknop .

De gebeurtenis opnames staan in de categorie "Gebeurtenis" voor het afspelen van bestanden.



# Flits camera waarschuwingen

 Niet alle mogelijkheden zijn beschikbaar op elk model.

**Opmerking:** Omwille van wettelijke redenen is de veiligheidscamera niet beschikbaar in alle landen.

U kunt waarschuwingen ontvangen voor de locatie van safety cams zodat u uw snelheid in de omgeving kunt aanpassen.

Wanneer een flits camera verschijnt en in de detecteerbare richting wordt geplaatst, ontvangt u waarschuwingen. Het scherm toont een visuele waarschuwing en u hoort ook geluidswaarschuwingen.

Als de instelling voor waarschuwingsgeluiden is ingesteld op **Piep**:

- Als uw auto in de buurt van een flitscamera komt, hoort u een normale piepwaarschuwing.
- Als de auto een flitscamera nadert aan een snelheid boven de ingestelde drempel, hoort u een aanhoudende piepwaarschuwing tot de snelheid onder de drempelwaarde is gedaald.
- Als de auto een flitscamera passeert, hoort u een andere piepwaarschuwing.

## Gegevens over safety cams bijwerken

MiTAC garandeert niet dat gegevens over alle soorten en locaties van safety cams beschikbaar zijn, omdat camera's verwijderd of verplaatst kunnen worden en nieuwe camera's worden geïnstalleerd.

MiTAC kan u af en toe updates aanbieden van gegevens over safety cams. Bezoek de Mio-website voor beschikbare downloads en volg de instructies om het bijwerken te voltooien.








- **Systeemgeluid:** Schakelt de geluiden bij systeemmeldingen in of uit.
- **Volume:** Stelt het volumeniveau in.
- **Lcd-standby**
  - Selecteert **Altijd aan** om de LCD aan te houden.
  - Stelt de timer in voor de LCD om automatisch uit te schakelen (**10 s, 1 min.** of **3 min.**) nadat de opname begint.
- **Taal:** Stelt de taal in.
- **Afstandseenheden:** Stelt de voorkeurs-afstandseenheden in.
- **Terugzetten:** Herstelt de fabrieksinstellingen.
- **Versie:** Toont informatie over de softwareversie.

## Formatt

Formateert een geheugenkaart (Alle gegevens worden gewist).

# MiVue Manager

 Niet alle mogelijkheden zijn beschikbaar op elk model.

MiVue Manager™ is een hulpmiddel waarmee u de video's bekijkt die zijn opgenomen op een MiVue dashboardcamera.

## MiVue Manager installeren

Download MiVue Manager van de klantenservicepagina van Mio-website ([www.mio.com/support](http://www.mio.com/support)) en volg de prompts op het scherm om het te installeren. Zorg dat u de juiste softwareversie (Windows of Mac) downloadt volgens het besturingssysteem van uw computer.

## De opgenomen bestanden afspelen

1. Verwijder de geheugenkaart uit de dashboardcamera en gebruik een kaartlezer in de computer om hem te lezen. Het is aan te bevelen de opgenomen bestanden naar de computer te kopiëren om een back-up te maken en om ze af te spelen.
2. Start MiVue Manager op de computer.
  - De standaard is dat MiVue Manager de agenda en de bestandenlijst aan de rechterkant toont.
  - Is er een opgenomen bestand, dat zet u de datum gemarkeerd met “•”. Klik op die datum om de bestanden te zien die op die dag opgenomen zijn.
  - U kunt ervoor kiezen dat het bestandstype getoond wordt als: **Event / Normaal / Parkeren**.
  - Om alle bestanden in de huidige map te tonen, klikt u op **Alles**. Om terug te gaan naar agendaweergave, klikt u op **Agenda**.
3. Dubbelklik op het gewenste bestand om het afspelen te starten.





# Voor meer informatie

## Uw apparaat verzorgen

Een goed onderhoud van uw apparaat garandeert een foutloze werking en vermindert het risico op schade.

- Houd het apparaat uit de buurt van overmatig vocht en extreme temperaturen.
- Vermijd blootstelling van het apparaat aan direct zonlicht of sterk ultraviolet licht gedurende langere perioden.
- Plaats niets bovenop het apparaat en laat geen objecten op het apparaat vallen.
- Laat het apparaat niet vallen en stel het niet bloot aan heftige schokken.
- Stel het apparaat niet bloot aan plotselinge en extreme temperatuurveranderingen. Dit kan de vorming van condensatie in de eenheid veroorzaken, waardoor het apparaat defect kan raken. Bij vochtcondensatie moet u het apparaat volledig laten drogen voordat u het weer gebruikt.
- Het schermoppervlak kan gemakkelijk worden gekrast. Raak het niet aan met scherpe voorwerpen. U kunt algemene niet-klevende schermbeschermingen gebruiken die specifiek werden ontwikkeld voor gebruik op draagbare apparaten met LCD-schermen, zodat het scherm tegen kleine krassen wordt beschermd.
- Reinig het apparaat nooit wanneer het is ingeschakeld. Gebruik een zachte, pluïsvrije doek om het scherm en de buitenzijde van het apparaat af te vegen.
- Gebruik geen papieren handdoeken om het scherm te reinigen.
- Probeer nooit het apparaat te demonteren, te repareren of wijzigingen aan het apparaat aan te brengen. Het demonteren, aanpassen of op enigerlei manier repareren, kan schade veroorzaken aan het apparaat en zelfs lichamelijk letsel of materiële schade veroorzaken en zal de garantie ongeldig maken.
- Ontvlambare vloeistoffen, gassen of explosieve materialen niet in dezelfde ruimte bewaren of vervoeren als het apparaat, de onderdelen of de accessoires.

- Om diefstal te voorkomen, mag u het apparaat en de toebehoren niet duidelijk zichtbaar achterlaten in een onbeheerd voertuig.
- Oververhitting kan het apparaat beschadigen.

## Over GPS

- GPS wordt beheerd door de regering van de Verenigde Staten, die alleen verantwoordelijk is voor de werking van GPS. Elke wijziging aan het GPS-systeem kan de nauwkeurigheid van alle GPS-apparatuur beïnvloeden.
- GPS-signalen gaan niet door vaste materialen (behalve glas). Wanneer u in een tunnel of een gebouw bent, is de GPS-positionering niet beschikbaar. De ontvangst van het signaal kan worden beïnvloed door omstandigheden zoals slecht weer of obstakels boven uw hoofd (zoals bomen en hoge gebouwen).
- De positiegegevens van de GPS zijn alleen als referentie.

## Veiligheidsmaatregelen

### ■ Over het laden

- Gebruik alleen de lader die bij uw apparaat is geleverd. Het gebruik van een andere lader zal leiden tot een defect en/of gevaar.
- Dit product is bedoeld voor gebruik in combinatie met een IN DE LIJST OPGENOMEN voeding gemarkeerd met "LPS", "Bepaalde voedingsbron" en met een nominaal uitgangsvermogen van + 5 V dc / 2,0 A.

### ■ Over de lader

- Gebruik de lader niet in een zeer vochtige omgeving. Raak de lader nooit aan met natte handen of voeten.
- Zorg voor voldoende ventilatie rond de lader als deze wordt gebruikt voor het bedienen van het apparaat of het opladen van de batterij. De lader niet afdekken met papier of andere objecten die de koeling belemmeren. Gebruik de lader niet als deze zich nog in de draagtas bevindt.

- Sluit de lader aan op een goede stroombron. De spanningsvereisten vindt u op de behuizing en/of de verpakking van het product.
- Gebruik de lader niet als de kabel beschadigd is.
- Probeer het apparaat nooit zelf te onderhouden of te repareren. Het apparaat bevat geen interne onderdelen die kunnen worden gerepareerd. Vervang de eenheid als deze is beschadigd of blootgesteld aan overmatige vocht.

### ■ Over de batterij

**OPGELET:** Deze eenheid bevat een niet-vervangbare interne lithium-ionbatterij. De batterij kan openbarsten of exploderen, waarbij gevaarlijke chemische producten vrijkomen. Om het risico op brand of brandwonden te voorkomen, mag u de batterij niet demonteren, samenpersen, doorprikken of in vuur of water gooien.

- Gebruik een aanbevolen batterij in het apparaat.
- Belangrijke instructies (alleen voor onderhoudspersoneel)
  - Opgelet: Explosiegevaar als de batterij wordt vervangen door een onjuist type. Gooi de gebruikte batterijen weg volgens de instructies.
  - Alleen vervangen door hetzelfde of een equivalent type dat is aanbevolen door de fabrikant.
  - De batterij moet op een juiste wijze worden gerecycled of weggegooid.
  - Gebruik de batterij alleen in het gespecificeerde apparaat.

## Regelgevende informatie

Voor regelgevende identificatiedoelinden: het modelnummer N676 is toegewezen aan de MiVue C4X0 Serie.

**CE** Producten met het CE-keurmerk voldoen aan de richtlijn inzake radioapparatuur (RED) (2014/53/EU) - uitgegeven door de Commissie van de Europese Gemeenschap.

De naleving van deze richtlijnen impliceert conformiteit met de volgende Europese normen:

EN 303413

EN 301489-1

EN 301489-19

EN 55032

EN 55035

EN 62368-1: 2014 + A11:2017

De fabrikant kan niet aansprakelijk worden gesteld voor wijzigingen die zijn aangebracht door de gebruiker, en de gevolgen daarvan die de conformiteit van het product met de CE-markering wijzigen.

### **Verklaring van conformiteit**

MiTAC verklaart hierbij dat deze N676 voldoet aan de essentiële vereisten en andere relevante voorwaarden van de Richtlijn 2014/53/EU.

### **WEEE**



Dit product mag niet worden weggegooid als normaal huishoudelijk afval, in overeenstemming met de EU-richtlijn voor elektrische en elektronische apparatuur (WEEE – 2012/19/EU). Het moet in plaats daarvan worden verwijderd door het terug te bezorgen bij het verkooppunt of bij een inzamelpunt voor recycling in uw gemeente.