



nl

# moto e<sup>4</sup>

## PLUS

### lees mij

*Let op: lees voordat u uw telefoon gebruikt de informatie betreffende veiligheid, regelgeving en juridische aspecten die bij het product is geleverd.*

**Lenovo**



Dit product voldoet aan de geldende nationale en internationale richtlijnen voor blootstelling aan radiofrequentiestraling (SAR-richtlijn) mits het op een normale manier bij het hoofd wordt gehouden en het tijdens gebruik op het lichaam een afstand tot het lichaam van 0,5 cm wordt aangehouden. In deze SAR-richtlijn is een ruime veiligheidsmarge ingebouwd om de veiligheid van mensen te kunnen waarborgen, ongeacht hun leeftijd of gezondheidstoestand.

Om de SAR-waarden voor uw telefoon weer te geven, gaat u naar <https://motorola.com/sar>. Om extra SAR-informatie op uw telefoon weer te geven, veegt u  omhoog naar > **Instellingen** > **Juridische informatie** > **RF-informatie**. Om de informatie op internet weer te geven, gaat u naar [www.motorola.com/rfhealth](http://www.motorola.com/rfhealth).

## In het kort

Aan de slag. We helpen u bij het opstarten en geven meer informatie over uw telefoon.

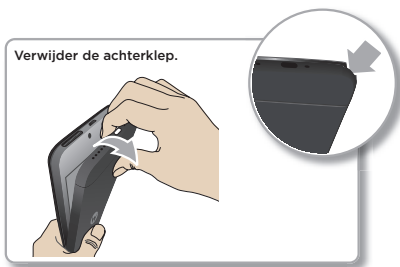
**Opmerking:** er zijn regelmatig software-updates dus uw telefoon kan er iets anders uitzien.



## De achterklep verwijderen

Als u een simkaart en geheugenkaart wilt plaatsen, moet u de achterklep verwijderen.

**Let op:** gebruik geen gereedschap om de klep te verwijderen. Dit kan schade aan uw telefoon veroorzaken.



## De kaarten plaatsen

Uw telefoon ondersteunt mogelijk het gebruik van twee simkaarten.

**Let op:** controleer of uw simkaart het juiste formaat heeft en knip niet in uw simkaart.



Nano SIM

**Een simkaart**  
Als uw telefoon één simkaart gebruikt, plaatst u eerst de simkaart en vervolgens de optionele microSD-kaart.

1. SIM
2. microSD (optioneel)

**Twee simkaarten**  
Als uw telefoon twee simkaarten gebruikt, plaatst u eerst de simkaarten en vervolgens de optionele microSD-kaart.

1. SIM 1
2. SIM 2
3. microSD (optioneel)

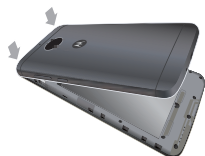
\* **Opmerking:** om SIM1 te verwijderen, schuift u de vergrendeling over de sleuf. Om SIM2 te verwijderen, duwt u hem vanaf de andere kant van de sleuf.

## Afronden

Plaats de achterklep terug. Sluit uw oplader aan om uw telefoon volledig op te laden en schakel daarna het apparaat in. Kies uw taal en volg de aanwijzingen op het scherm om aan de slag te gaan.

Volg de aanwijzingen om telefoons met twee simkaarten in te stellen.

Plaats de achterklep terug.



Opladen en inschakelen.



**Opmerking:** laad uw telefoon volledig op voordat u deze gebruikt.

Houd de aan/uit-knop ingedrukt totdat het scherm wordt geactiveerd.

## Bediening met één druk op de knop

Vergrendel en ontgrendel uw telefoon, navigeer door uw telefoon en doe aankopen via uw telefoon met één druk op de knop.

- Voor instellingen voor vergrendelen/ontgrendelen veegt u  omhoog >  **Instellingen** > **Beveiliging** > **Vingerafdruk**.
- Voor de navigatie-instellingen veegt u  omhoog >  **Moto** > **Moto Acties** > **Navigeren met één druk op de knop**.

**Opmerking:** aankopen in een winkel autoriseren is niet in alle gebieden beschikbaar (NFC en een mobiele betaalapp zijn vereist).



## Startscherm en instellingen

Vanuit het startscherm kunt u apps ontdekken, meldingen bekijken, spraakopdrachten geven en meer.

- **Een snelkoppeling toevoegen:** veeg  omhoog, tik op een app en houd deze vast. Sleep deze vervolgens naar een plaats op uw startscherm.
- **Instellingen:** wijzig Wi-Fi, schermweergave, helderheid en meer door de statusbalk met twee vingers omlaag te vegen. Tik op  om meer instellingen te openen.
- **Uw telefoon delen:** voeg een gastgebruiker toe door de statusbalk met twee vingers omlaag te vegen en op  te tikken.





## Uw Moto-app verkennen

**Druk op:**  **Moto**

Ontdek de speciale functies die zijn ontworpen om u tijd te besparen en uw dagelijkse taken eenvoudiger te maken.









- **Moto Acties:** gebruik gebaren als snelkoppelingen voor uw telefoon.
- **Moto Display:** bekijk uw meldingen in één oogopslag.

**Opmerking:** het is mogelijk dat uw telefoon niet alle functies heeft.



## Help en meer

Vind antwoorden, updates en informatie:

- **Help vindt u hier:** veeg  omhoog >  **Help bij apparaat** voor stapsgewijze tutorials, instructies of veelgestelde vragen, direct vanaf uw telefoon.
- **Alles voor uw Moto E<sup>4</sup> Plus Edition:** download software, gebruikershandleidingen en meer op [www.motorola.com/mymotoe](http://www.motorola.com/mymotoe).
- **Apps downloaden:** veeg  omhoog >  **Play Store** om apps te kopen en downloaden.
- **Nieuws:** u kunt ons hier vinden:
  -  YouTube™ [www.youtube.com/motorola](http://www.youtube.com/motorola)
  -  Facebook™ [www.facebook.com/motorola](http://www.facebook.com/motorola)
  -  Twitter [www.twitter.com/moto](http://www.twitter.com/moto)
  -  Google+™ [www.google.com/+moto](http://www.google.com/+moto)

## Waar is mijn juridische, veiligheids- en regelgevende informatie?

Om u beter toegang tot deze belangrijke informatie te geven, hebben we het materiaal vanaf het instellingenmenu op de telefoon en vanaf internet toegankelijk gemaakt. Controleer dit materiaal voordat u uw apparaat gebruikt. Om het materiaal vanaf een verbonden telefoon te openen, gaat u naar **Instellingen > Juridische informatie**, en selecteert u een onderwerp. Om het materiaal vanaf internet te openen, gaat u naar [www.motorola.com/device-legal](http://www.motorola.com/device-legal).



## Accu veiligheid

Lees eerst de meegeleverde belangrijke informatie over veiligheid en juridische zaken voordat u uw mobiele apparaat voor de eerste keer in elkaar zet, oplaadt of gebruikt.

Probeer uw mobiele apparaat opnieuw op te starten als het niet meer reageert. Houd de aan/uit-knop ingedrukt totdat het scherm wordt uitgeschakeld. Hierna wordt uw apparaat opnieuw opgestart.

Voor uw veiligheid mag de accu van uw mobiele apparaat uitsluitend worden verwijderd door een servicecentrum of onafhankelijke bevoegde deskundige dat/die door Motorola is goedgekeurd. Verwijder of vervang de accu niet zelf. De accu kan dan beschadigd raken, er kan brand ontstaan of u kunt letsel oplopen. Plet of buig uw mobiele apparaat niet en stel het niet bloot aan hitte of vocht. Dit kan de accu beschadigen en brandwonden of letsel veroorzaken. Probeer uw mobiele apparaat niet te drogen in een magnetron, oven of met een föhn.

## Waarschuwing voor te hoog volume

Luister niet langere tijd naar geluid bij een hoog volume om mogelijke gehoorschade te voorkomen.



## Afdanken en recyclen

Draag uw steentje bij. Gooi uw mobiele apparaten of elektrische accessoires (zoals acculaders, headsets en accu's) nooit weg bij het huisvuil. Verpakkingen en handleidingen moet u verwijderen volgens de regels voor inzamelen en recyclen van de lokale of regionale overheid. Meer informatie over door Motorola goedgekeurde nationale recyclingprogramma's en over Motorola's eigen activiteiten op dit gebied vindt u op: [www.motorola.com/recycling](http://www.motorola.com/recycling).



## Gebruik

Deze telefoon biedt ondersteuning voor gegevensintensieve apps en services, dus zorg dat uw gegevensabonnement aan uw eisen voldoet. Neem voor meer informatie contact op met uw serviceprovider. Bepaalde apps en functies zijn mogelijk niet in alle landen beschikbaar.

## Informatie over voorschriften

Om het wettelijke id (zoals FCC ID) voor dit apparaat op de telefoon weer te geven, gaat u naar **Instellingen > Juridische informatie > Informatie over voorschriften** of gaat u naar [www.motorola.com/device-legal](http://www.motorola.com/device-legal).





## Garantie

Dit product wordt door de Beperkte garantie van Motorola gedekt. Om deze garantie op uw telefoon weer te geven, gaat u naar **Instellingen > Juridische informatie > Garantie**, of gaat u naar [www.motorola.com/device-legal](http://www.motorola.com/device-legal). U kunt een kopie van deze garantie aanvragen door contact op te nemen met Motorola op: Motorola Mobility LLC, Attention Customer Service--Warranty Request, 222 West Merchandise Mart Plaza, Suite 1800, Chicago, IL 60654, VS.

## Arbitrage en onttrekking

Tenzij bij wet verboden, zullen eventuele geschillen of vorderingen die voortkomen uit of verband houden met een product van Motorola worden opgelost via bindende arbitrage, in plaats van voor de rechtbank, tenzij u arbitrage afwijst. Om arbitrage af te wijzen, stuurt u binnen 30 dagen na aankoop een schriftelijke afwijzing, waarin u het adres, telefoonnummer en het apparaat- en serienummer van het apparaat vermeldt, naar: Motorola Mobility LLC, 222 West Merchandise Mart Plaza, Suite 1800, t.a.v. Arbitration Provision Opt-Out, Chicago, IL 60654, VS, of [arbitrat@motorola.com](mailto:arbitrat@motorola.com), en laat u Motorola weten dat u deze arbitragebepaling afwijst. Voor meer informatie over deze arbitragebepaling, gaat u op uw telefoon naar **Instellingen > Juridische informatie > Arbitrage en onttrekking**, of gaat u naar [www.motorola.com/device-legal](http://www.motorola.com/device-legal).

## Juridische disclaimers

Sommige functies, services en apps zijn afhankelijk van het netwerk en zijn mogelijk niet in alle gebieden beschikbaar. Aanvullende voorwaarden en/of kosten zijn mogelijk van toepassing. Neem voor meer informatie contact op met uw serviceprovider. Alle functies, functionaliteit en andere productspecificaties, evenals de informatie in deze handleiding, zijn gebaseerd op de laatst beschikbare informatie en worden op het moment dat de handleiding is gedrukt, beschouwd als nauwkeurig. Motorola behoudt zich het recht voor om informatie of specificaties te corrigeren of wijzigen zonder voorafgaande kennisgeving of verplichtingen.

## Copyright en handelsmerken

MOTOROLA, het logo met gestileerde M, MOTO en de MOTO-merkreeks zijn handelsmerken of geregistreerde handelsmerken van Motorola Trademark Holdings, LLC. LENOVO is een handelsmerk van Lenovo. Google, Android, Google Play en overige merken zijn handelsmerken van Google Inc. microSD Logo is een handelsmerk van SD-3C, LLC. Alle overige product- en servicenamen zijn eigendom van de respectieve eigenaren.

© 2017 Motorola Mobility LLC. Alle rechten voorbehouden.



Product-id: Moto E<sup>4</sup> Plus Edition (Model XT1771)  
Handleidingnummer: 70119120-B

Motorola Mobility LLC  
222 W. Merchandise Mart Plaza  
Chicago, IL 60654  
[www.motorola.com](http://www.motorola.com)





fr

# moto e<sup>4</sup>

## PLUS

lisez-moi

*Attention : avant d'utiliser votre téléphone,  
veuillez lire les informations légales et de  
sécurité fournies avec votre produit.*

**Lenovo**



Ce produit est conforme à la norme nationale ou internationale d'exposition aux radiofréquences (norme DAS) applicable lorsque le produit est utilisé dans des conditions normales contre votre tête ou, lorsqu'il est porté, à une distance de 0,5 cm de votre corps. Cette norme prévoit des marges de sécurité raisonnables destinées à garantir la protection de tous les utilisateurs, quels que soient leur âge et leur état de santé.

Pour connaître les valeurs DAS de votre téléphone, rendez-vous à l'adresse <https://motorola.com/sar>. Pour afficher d'autres informations DAS sur votre téléphone, faites glisser  vers le haut, puis appuyez sur **Paramètres > Informations légales > Informations sur les radiofréquences**. Pour afficher les informations sur Internet, rendez-vous à l'adresse [www.motorola.com/rfhealth](http://www.motorola.com/rfhealth).



## Aperçu rapide

C'est parti ! Nous allons vous guider tout au long du démarrage et vous présenter votre téléphone.

**Remarque :** les mises à jour du logiciel étant fréquentes, votre téléphone peut paraître légèrement différent.



## Retrait du cache arrière

Pour insérer une carte SIM et une carte mémoire, vous devez retirer le cache arrière.

**Attention :** n'utilisez pas d'outils pour retirer le cache, vous risqueriez d'endommager votre téléphone.



## Insertion des cartes

Votre téléphone peut prendre en charge l'utilisation de deux cartes SIM.

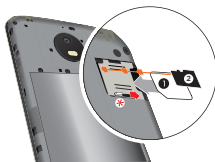
**Attention :** assurez-vous que la taille des cartes SIM est adaptée et ne les découpez pas.



Nano SIM

### Une carte SIM

Si votre téléphone utilise une carte SIM, insérez-la en premier, puis insérez la carte microSD en option.

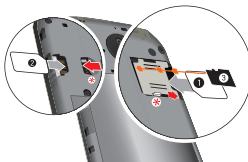


1. SIM
2. microSD  
(en option)

microSD

### Deux cartes SIM

Si votre téléphone utilise deux cartes SIM, insérez-les en premier, puis insérez la carte microSD en option.



1. SIM 1
2. SIM 2
3. microSD  
(en option)

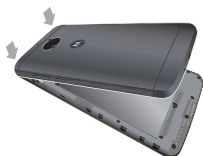
\* **Remarque :** pour retirer la carte SIM 1, poussez le levier du logement. Pour retirer la carte SIM 2, poussez-la depuis l'autre côté du logement.

## Finalisation

Remettez le cache arrière. Branchez votre chargeur pour charger entièrement votre téléphone, puis mettez-le sous tension. Pour commencer, sélectionnez votre langue et suivez les invites à l'écran.

Pour les téléphones utilisant deux cartes SIM, suivez les instructions de configuration correspondantes.

Remettez le cache arrière.



Chargez votre téléphone et mettez-le sous tension.



**Remarque** : chargez complètement votre téléphone avant de l'utiliser.

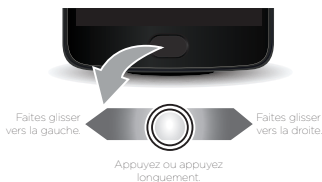
Appuyez de manière prolongée sur le bouton Marche/Arrêt jusqu'à ce que l'écran s'allume.

## Contrôle d'une simple pression

Verrouillez et déverrouillez votre téléphone, naviguez sur votre téléphone et effectuez des achats sur votre appareil mobile d'une simple pression.


- Pour accéder aux paramètres de verrouillage/déverrouillage, faites glisser  vers le haut, puis appuyez sur  **Paramètres** > **Sécurité** > **Empreinte digitale**.
- Pour accéder aux paramètres de navigation, faites glisser  vers le haut, puis appuyez sur  **Moto** > **Gestes Moto** > **Navigation à un doigt**.

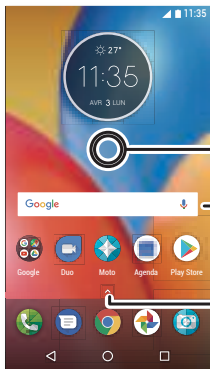
**Remarque :** l'autorisation des achats en magasin n'est pas disponible dans toutes les régions (fonction NFC et application de paiement mobile requises).



## Écran d'accueil et paramètres

Sur l'écran d'accueil, vous pouvez parcourir les applications, consulter vos notifications, utiliser des commandes vocales et bien plus encore.


- **Ajouter un raccourci** : faites glisser  vers le haut, appuyez de manière prolongée sur une application, puis faites-la glisser vers l'écran d'accueil.
- **Paramètres** : pour modifier les paramètres du Wi-Fi, la luminosité de l'écran et d'autres réglages, faites glisser la barre d'état vers le bas à l'aide de deux doigts. Pour ouvrir plus de paramètres, appuyez sur .
- **Partager votre téléphone** : pour ajouter un utilisateur invité, faites glisser la barre d'état vers le bas à l'aide de deux doigts et appuyez sur .



Faites glisser un doigt vers le bas pour afficher les notifications ou deux doigts pour accéder aux profils et paramètres.

Appuyez de manière prolongée sur un emplacement libre pour modifier les widgets, le fond d'écran et plus encore.

Saisissez votre recherche ou posez une question en disant « OK Google ».

Faites glisser  vers le haut pour afficher toutes vos applications.

## Découverte de votre application Moto

### Trouver la fonction : Moto

Découvrez les fonctionnalités spécifiques destinées à vous faire gagner du temps et simplifier votre journée.


- **Gestes Moto** : utilisez les gestes comme raccourcis du téléphone.
- **Écran Moto** : consultez vos notifications en un coup d'œil.

**Remarque** : certaines fonctionnalités peuvent ne pas exister sur votre téléphone.



## Aide et plus

Obtenez des réponses, des mises à jour et des infos :

- **L'aide se trouve ici** : faites glisser ^ vers le haut, puis appuyez sur ? **Aide appareil** pour accéder à des tutoriels, des guides détaillés et des FAQ directement sur votre téléphone.
- **Tout Moto E<sup>4</sup> Plus Edition** : accédez à des logiciels, des guides d'utilisation et plus encore sur le site [www.motorola.com/mymotoe](http://www.motorola.com/mymotoe).
- **Obtenir des applications** : faites glisser ^ vers le haut, puis appuyez sur  **Play Store** pour acheter et télécharger des applications.
- **Actualités** : voici comment nous trouver :

 YouTube™ [www.youtube.com/motorola](http://www.youtube.com/motorola)

 Facebook™ [www.facebook.com/motorola](http://www.facebook.com/motorola)

 Twitter [www.twitter.com/moto](http://www.twitter.com/moto)

 Google+™ [www.google.com/+moto](http://www.google.com/+moto)

## Où puis-je trouver mes informations légales, réglementaires et de sécurité ?

Pour vous permettre d'accéder plus facilement à ces informations importantes, nous avons mis cette documentation à votre disposition à partir du menu Paramètres du téléphone et sur Internet. Consultez ces documents avant d'utiliser votre appareil. Pour accéder à la documentation à partir d'un téléphone connecté, accédez à **Paramètres > Informations légales**, puis sélectionnez une rubrique. Pour accéder aux documents sur Internet, rendez-vous à l'adresse [www.motorola.com/device-legal](http://www.motorola.com/device-legal).





## Sécurité de la batterie

Avant d'assembler, de charger ou d'utiliser votre appareil mobile pour la première fois, lisez attentivement les règles de sécurité et les informations légales fournies avec votre appareil.

Si votre appareil mobile ne répond plus, essayez de le redémarrer : appuyez de manière prolongée sur le bouton Marche/Arrêt jusqu'à ce que l'écran s'éteigne et que l'appareil redémarre.

Pour votre sécurité, la batterie de votre appareil mobile ne doit être démontée que par un centre de réparation agréé Motorola ou un professionnel indépendant qualifié. N'essayez pas de retirer ou de remplacer la batterie vous-même, car vous risquez de l'endommager, de vous brûler ou de vous blesser. Ne détruisez pas votre appareil mobile, ne le tordez pas et ne l'exposez pas à la chaleur ou à un liquide. Vous risqueriez d'endommager la batterie, de vous brûler ou de vous blesser. N'essayez pas de sécher votre appareil mobile dans un four à micro-ondes, un four conventionnel ou un sèche-linge.

## Avertissement relatif à un volume sonore élevé

Pour éviter d'endommager votre audition, n'écoutez aucune musique à un volume élevé pendant de longues périodes.



## Mise au rebut et recyclage

Participez au recyclage ! Ne jetez aucun appareil mobile ou accessoire électrique, tel qu'un chargeur, des écouteurs ou une batterie, dans votre poubelle. L'emballage du produit et les manuels doivent seulement être mis au rebut conformément aux systèmes de collecte et de recyclage mis en place dans votre pays. Pour obtenir des informations sur les systèmes de recyclage nationaux agréés et sur les programmes de recyclage de Motorola, consultez la page [www.motorola.com/recycling](http://www.motorola.com/recycling).



## Utilisation

Les applications et services pris en charge par ce téléphone peuvent utiliser un volume de données important. Par conséquent, assurez-vous que votre forfait répond à vos besoins. Pour plus de détails, adressez-vous à votre opérateur. Certaines applications et fonctionnalités peuvent ne pas être disponibles dans tous les pays.

## Règlementations

Pour afficher les identifications réglementaires (telles que l'ID FCC) de ce téléphone, accédez à **Paramètres > Informations légales > Règlementations** ou rendez-vous à l'adresse [www.motorola.com/device-legal](http://www.motorola.com/device-legal).

## Garantie

Ce produit est couvert par la garantie limitée de Motorola. Pour consulter la garantie sur votre téléphone, accédez à **Paramètres > Informations légales > Garantie** ou rendez-vous à l'adresse [www.motorola.com/device-legal](http://www.motorola.com/device-legal). Vous pouvez également obtenir une copie de la garantie en contactant Motorola à l'adresse : Motorola Mobility LLC, Attention Customer Service--Warranty Request, 222 West Merchandise Mart Plaza, Suite 1800, Chicago, IL 60654.





## Arbitrage et droit de rejet

Sous réserve des interdictions légales en vigueur, toute controverse ou réclamation découlant de ou liée à tout produit Motorola sera réglée par arbitrage exécutoire et non devant un tribunal, sauf si vous exercez un droit de rejet. Pour exercer votre droit de rejet, envoyez un avis écrit de rejet, dans les 30 jours qui suivent la date d'achat, en indiquant vos nom, adresse et numéro de téléphone, spécifiant l'appareil, le numéro de série et indiquant à Motorola que vous rejetez cette clause d'arbitrage. Cet avis doit être envoyé à : Motorola Mobility LLC, 222 West Merchandise Mart Plaza, Suite 1800, Attn: Arbitration Provision Opt-Out, Chicago, IL 60654 ou à [arbitrat@motorola.com](mailto:arbitrat@motorola.com). Pour plus d'informations sur cette clause d'arbitrage, accédez depuis votre téléphone à **Paramètres** > **Informations légales** > **Arbitrage et droit de rejet** ou rendez-vous à l'adresse [www.motorola.com/device-legal](http://www.motorola.com/device-legal).

## Exclusions de responsabilité

Certains services, fonctions et applications dépendent du réseau et peuvent ne pas être disponibles dans toutes les régions. Des conditions d'utilisation et frais spécifiques peuvent s'appliquer. Pour plus de détails, adressez-vous à votre opérateur. Les fonctions, fonctionnalités, caractéristiques du produit et informations indiquées dans ce guide d'utilisation sont mises à jour et étaient exactes au moment de la mise sous presse. Motorola se réserve le droit de corriger ou modifier ces informations sans préavis, ni obligation.

## Droits d'auteur et marques commerciales

MOTOROLA, le logo M stylisé, MOTO et l'ensemble des marques MOTO sont des marques commerciales ou marques déposées de Motorola Trademark Holdings, LLC. LENOVO est une marque commerciale de Lenovo. Google Android, Google Play et les autres marques sont des marques commerciales de Google Inc. Le logo microSD est une marque commerciale du SD-3C, LLC. Les autres noms de produits et de services appartiennent à leurs propriétaires respectifs.

© 2017 Motorola Mobility LLC. Tous droits réservés.

ID produit : Moto E<sup>4</sup> Plus Edition (modèle XT1771)

Référence du manuel : 70119120-B

Motorola Mobility LLC  
222 W. Merchandise Mart Plaza  
Chicago, IL 60654  
[www.motorola.com](http://www.motorola.com)





[motorola.com](http://motorola.com)



**70119120-B**



**Printed in China**