

SINCE 1908

Solis

CAFISSIMA

Type 1611

Gebruiksaanwijzing



▲ BELANGRIJKE VEILIGHEIDSINFORMATIE

Lees voordat u uw Solis Caffissima koffiemolen in gebruik neemt aandachtig deze gebruiksaanwijzing om het apparaat te leren kennen en veilig te bedienen. Wij raden u aan om deze gebruiksaanwijzing zorgvuldig te bewaren en te overhandigen aan een eventuele nieuwe eigenaar van het apparaat.

Bij het gebruik van elektrische apparatuur moeten voor uw eigen veiligheid de volgende veiligheidsmaatregelen in acht worden genomen:

1. Om elektrische schokken te voorkomen, mogen noch het apparaat, noch het netsnoer en de stekker in contact komen met water of andere vloeistoffen. **Risico op een elektrische schok!** Als het apparaat of het snoer of de stekker in contact komt met vloeistof, trek dan met droge rubberen handschoenen onmiddellijk de stekker uit het stopcontact. Gebruik het apparaat pas weer als u het door Solis of een door Solis erkend servicecenter hebt laten controleren op goede en veilige werking.
2. Het apparaat nooit met natte of vochtige handen of voeten bedienen of de stekker uit het stopcontact trekken.
3. Controleer voor ingebruikname of de op het apparaat aangegeven spanning overeenkomt met uw netspanning. Wij raden aan, het apparaat niet aan te sluiten op een meervoudig stopcontact.
4. Laat de stroomkabel niet over de rand van de tafel hangen, om te vermijden dat het apparaat omlaag wordt getrokken. Zorg ervoor dat het snoer niet in contact komt met hete oppervlakken, zoals een kookplaat of een radiator of met het apparaat zelf.

5. Houd het apparaat uit de buurt van heet gas, hete kachels of andere warmte-afgevendende apparaten of warmtebronnen. Gebruik het apparaat nooit op een nat of heet oppervlak. Plaats het apparaat niet in de buurt van vocht, warmte en open vuur. Houd de koffiemolen uit de buurt van bewegende onderdelen of apparaten.
6. Niet aan het netsnoer trekken en het apparaat niet aan het netsnoer dragen. U mag ook niets op het netsnoer plaatsen. Trek nooit aan het snoer om het apparaat uit het stopcontact te halen, maar trek aan de stekker.
7. We adviseren om met dit apparaat geen verlengsnoer te gebruiken. Zet het apparaat niet direct onder een stopcontact.
8. Controleer voordat u de stekker van het apparaat uit het stopcontact trekt altijd of het apparaat niet in gebruik is.
9. Het apparaat moet tijdens het gebruik op een vlakke, schone, stabiele en droge ondergrond staan, zoals een tafel of een aanrecht. Het apparaat mag niet bij de rand staan. Het apparaat is niet ontworpen voor gebruik buitenshuis en mag niet worden gebruikt op boten of in caravans.
10. Trek altijd de stekker uit het stopcontact als het apparaat buiten bedrijf is of als er geen toezicht op is, of als het moet worden schoongemaakt. Dat geldt ook wanneer u het apparaat verplaatst, monteert, demonteert of opbergt. Wij raden aan een aardlekschakelaar (FI-veiligheidsschakelaar) te gebruiken om extra bescherming te bieden bij het gebruik van elektrische apparaten. Het is raadzaam om een veiligheidsschakelaar te gebruiken met een nominale reststroom van maximaal 30 mA. Neem voor deskundig advies contact op met uw elektricien.
11. Voer geen wijzigingen uit aan apparaat, kabels, stekkers en accessoires.
12. Onjuist gebruik kan tot letsel leiden! Voor eventueel geleden schade of verwondingen wordt geen aansprakelijkheid aanvaard.

13. Probeer nooit een apparaat vast te nemen dat in water of in een ander vloeistof is gevallen. Trek altijd de stekker uit het stopcontact, voordat u het apparaat uit het water haalt. Gebruik het apparaat pas weer als u het door Solis of een door Solis erkend servicecenter hebt laten controleren op goede en veilige werking.
14. Plaats het apparaat nooit zo dat het in het water kan vallen of in contact kan komen met water of een andere vloeistof (bijv. in de buurt van een gootsteen).
15. Dompel het apparaat of onderdelen van het apparaat zoals het snoer of de stekker nooit onder in water en laat het geen contact maken met water of andere vloeistoffen.
16. Plaats het apparaat zo dat het niet aan direct zonlicht wordt blootgesteld.
17. Steek nooit scherpe of puntige voorwerpen en gereedschap in de openingen van het apparaat en steek ook uw hand niet in het apparaat. Het apparaat kan beschadigd raken of er kan gevaar voor een elektrische schok en letsel ontstaan!
18. Het apparaat niet schudden of verplaatsen terwijl het in gebruik is.
19. Gebruik het apparaat uitsluitend zoals beschreven in deze handleiding. Gebruik alleen de meegeleverde of door Solis aanbevolen accessoires, onjuiste accessoires kunnen leiden tot schade aan het apparaat of brand, elektrische schokken of persoonlijk letsel.
20. Gebruik het apparaat nooit met een timer of afstandsbediening.
21. Het apparaat is uitsluitend geschikt voor huishoudelijk gebruik, niet voor commercieel gebruik.
22. Verwijder verpakkingsmateriaal en eventuele stickers resp. labels voor ingebruikname van het apparaat en zorg voor een adequate afvalverwerking.

23. Controleer uw koffiemolen voor elk gebruik en kijk of het apparaat, het netsnoer en de stekker onbeschadigd zijn.
24. Om elektrische schokken te voorkomen mag u het apparaat niet gebruiken als de kabel of stekker beschadigd is of als het apparaat andere storingen vertoont, gevallen is of anderszins beschadigd is. Voer reparaties nooit zelf uit, maar lever het apparaat in bij Solis of een door Solis erkend servicecenter om het te laten controleren, repareren of mechanisch en elektrisch te laten herstellen.
25. Personen met beperkte lichamelijke, zintuiglijke of geestelijke vermogens, of onwetende en onervaren mensen en kinderen mogen de koffiemolen niet gebruiken, tenzij onder toezicht van een persoon die verantwoordelijk is voor hun veiligheid en hun exacte instructies geeft over het correcte gebruik van dit apparaat. Bovendien moeten zij precies hebben begrepen welke gevaren kunnen voortvloeien uit het apparaat en hoe het op een veilige manier kan worden gebruikt. Reiniging en onderhoud van het apparaat mogen niet worden uitgevoerd door kinderen zonder toezicht. Het apparaat mag in geen geval door kinderen jonger dan 8 jaar worden gebruikt of gereinigd.
26. Er moet toezicht worden gehouden op kinderen om te zorgen dat ze niet met de koffiemolen spelen.
27. Gebruik de koffiemolen nooit met een lege bonenhouder.
28. Controleer altijd of de bonenhouder correct is geïnstalleerd voordat u het apparaat gebruikt.
29. Loop nooit weg van de koffiemolen terwijl het apparaat in werking is.
30. Houd het apparaat en de accessoires altijd schoon. Raadpleeg de informatie in de handleiding.

31. Schakel de koffiemolen alleen in:
 - als de bonenhouder correct op het apparaat is aangebracht en stevig is vergrendeld met de molen.
 - als het deksel stevig en luchtdicht op de bonenhouder zit.

Let op: haal tijdens het gebruik het deksel er niet af, steek geen vingers, handen of keukengerei in de bonenhouder en houd haren, kleding en sieraden uit de buurt van de houder.
32. Het apparaat is uitsluitend geschikt voor het malen van hele koffiebonen. Vul de bonenhouder niet met gemalen koffiebonen of filterkoffie. Gebruik de koffiemolen niet voor het malen van granen, vruchten, pitten, maanzaad of noten e.d.!
33. Laat het apparaat nooit langer dan 2 minuten achtereen draaien, anders kan het oververhit raken. Als u het apparaat meerdere keren achtereen in korte intervallen hebt gebruikt, laat u het 20 minuten afkoelen voordat u het weer in gebruik neemt.
34. Leg of plaats geen voorwerpen op het apparaat.
35. Wikkel het netsnoer altijd volledig af voordat u de stekker in het stopcontact steekt.
36. Trek na elk gebruik altijd de stekker uit het stopcontact, pas dan is het apparaat permanent uitgeschakeld.
37. Oliën of vetten mogen niet worden gebruikt met dit apparaat.
38. Trek altijd de stekker uit het stopcontact voordat u het deksel van de bonenhouder eraf haalt of de hele bonenhouder uit het apparaat verwijdert.

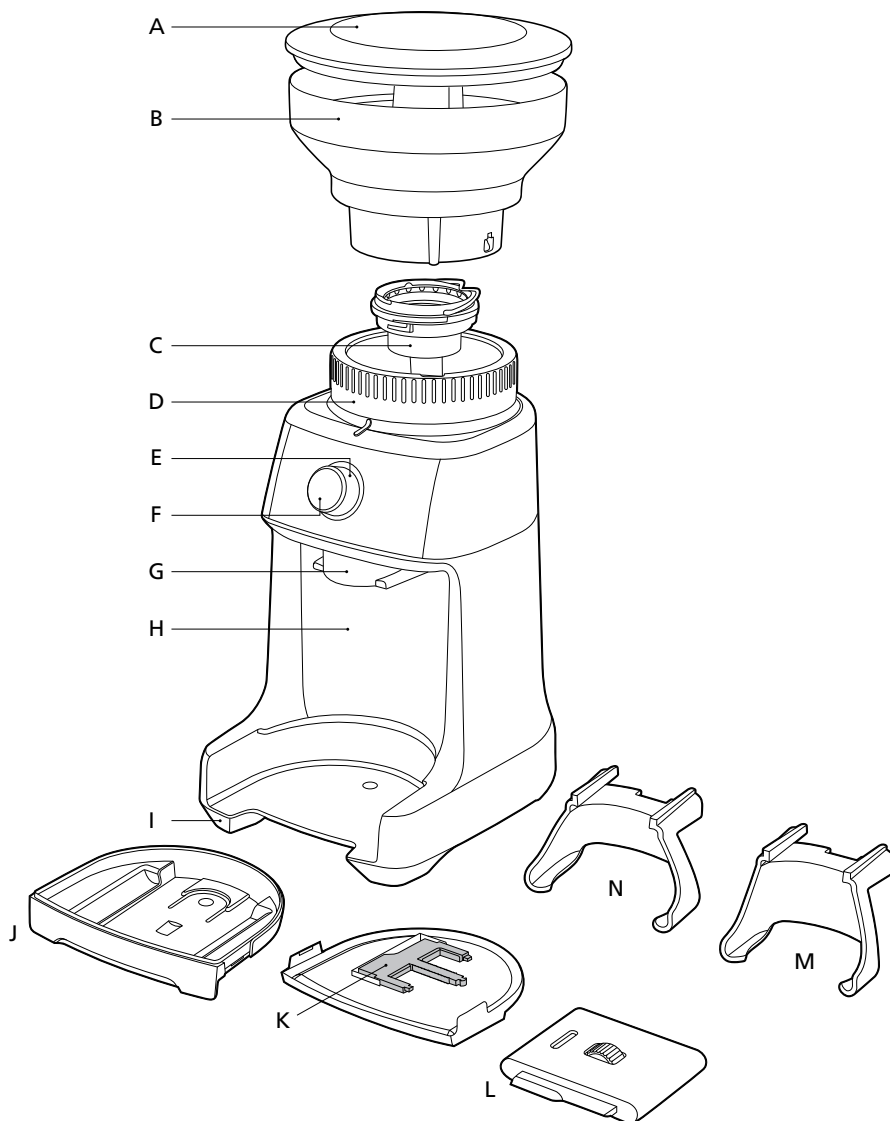
▲ DE VOORDELEN VAN DE SOLIS CAFFISSIMA KOFFIEMOLEN

De Solis Caffissima koffiemolen beschikt over een **kegelmaalwerk van gehard edelstaal** en kan moeiteloos hele koffiebonen voor alle mogelijke soorten koffie of bereidingswijzen voor koffie malen, van de fijnste maling voor espresso tot de grofste maling voor koffie uit een cafetière.

De **hoeveelheid koffie** wordt voor alle soorten koffie bepaald met een elektronische timer. De hoeveelheid kan individueel voor ieder type bereiding worden ingesteld met de keuzeknop GRIND TIME, waarmee u bepaalt hoe lang de molen in werking is. De gemalen koffie kan direct in de filterhouder of het filterelement worden gedaan, maar ook in een bewaardoos of een koffiefilter.

Voor iedere bereidingswijze bestaat een ruime keuze aan **maalinstellingen**, ongeacht of u uw espresso met een espressomachine of met een percolator maakt of uw koffie zet met een cafetière of een conventioneel filterkoffieapparaat. De maling wordt voor iedere bereidingswijze afzonderlijk ingesteld, omdat voor iedere bereidingswijze een andere maalfijnheid nodig is voor de optimale extractie van de koffie. Met uw Solis Caffissima hebt u het gemak, dat u ook per bereidingswijze nog kunt kiezen uit verschillende malingen, zodat u deze helemaal aan uw persoonlijke voorkeur kunt aanpassen. Door de bonenhouder te draaien, kunt u in totaal kiezen uit 60 verschillende malingen.

▲ APPARAATBESCHRIJVING



- A Deksel van de bonenhouder**
Sluit de bonenhouder luchtdicht om de koffiebonen vers te houden
- B Bonenhouder**
Bonenhouder voor 340 g met ingebouwd vergrendelsysteem zodat u de houder gemakkelijk kunt afnemen, vullen of legen
- C Kegelmaalwerk van gehard edelstaal**
Maximale precisie van de maling of de korrelgrootte voor optimaal espressogenot, afneembare en instelbare bovenste maalkegel
- D Keuzeknop voor maling**
Er zijn 60 verschillende instellingen mogelijk, van espresso tot cafetière
- E Keuzeknop GRIND TIME**
Hiermee past u de hoeveelheid koffie aan uw eigen voorkeur aan: stel een korte tijd in voor weinig koffie en een langere tijd voor meer koffie
- F START/CANCEL-knop**
Hiermee start, pauzeert en stopt u de maalfunctie
- G Koffie-uitvoer**
- H Kunststofbehuizing van het apparaat**
- I Rubberen antislipvoetjes**
- J Koffieopvangbak**
Vangt de koffie op die eventueel niet in de filterhouder of het koffiefilter terecht komt; afneembaar voor makkelijke reiniging; ingebouwd doseerinstrument; deksel afneembaar; 50 mm mes ingebouwd

ACCESSOIRES:

- K Extra 50 mm mes voor het doseerinstrument** (in het deksel van de opvangbak)
- L Instelbaar doseerinstrument**, dat overtollige koffie afstrijkt om een gelijkmatige extractie te verkrijgen
- M Filterhouder 50–54 mm**
- N Filterhouder 58 mm**

NIET AFGEBEELD:

Maalkamer

Vermindert de statische lading van de koffie voordat deze wordt vrijgegeven

Automatische oververhittingsbeveiliging

Beschermt de motor tegen oververhitting

Energiebesparingsstand

Als het apparaat 5 minuten niet wordt bediend, schakelt het automatisch over naar de energiebesparingsstand

▲ VOOR DE INGEBRIJKNAME

- Haal het apparaat voorzichtig uit de verpakking en verwijder alle stickers, etiketten, bijlagen en verpakkingsmaterialen.
- Trek de opvangbak uit het apparaat, til het deksel eraf en verwijder het doseerinstrument. Zet het deksel weer op de opvangbak en schuif de bak terug in het apparaat.
- Reinig de bonenhouder met deksel en filterhouder en ook het doseerinstrument met warm afwaswater en spoel alles zorgvuldig af met schoon water. Droog de onderdelen af.
- Reinig de behuizing van het apparaat met een zachte, licht bevochtigde doek en droog deze.
- Plaats het apparaat op een droge horizontale ondergrond en steek de stekker in een geschikt stopcontact.

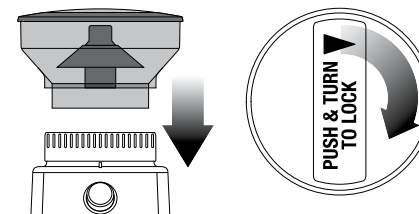
Let op: de behuizing van de koffiemolen, de voedingskabel en de stekker mogen nooit worden ondergedompeld in water of een andere vloeistof, of ermee in contact komen!

Aanwijzing: de onderdelen van de koffiemolen en de accessoires zijn niet vaatwasmachinebestendig.

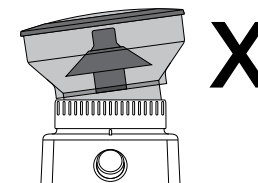


DE BONENHOUDER AANBRENGEN EN VULLEN

Plaats de beide nokken van de bonenhouder tegenover de inkepingen in de houdersteun en de malingregelaar en druk de bonenhouder tot de aanslag op het apparaat. Draai de vergrendelknop 90° rechtsom (in de richting van de pijl) om de houder op de molen te vergrendelen. U hoort een "klik"-geluid wanneer de bonenhouder wordt vergrendeld met de molen. Wanneer de bonenhouder is vergrendeld, staat de vergrendelknop in de stand van het "gesloten hangslot" en brandt de randverlichting van keuzeschakelaar GRIND TIME continu.



Belangrijk: controleer of de bonenhouder recht boven de keuzeknop voor de maling (D) staat en druk de bonenhouder tot de aanslag op de behuizing. Draai dan pas de vergrendelknop.



Vul de houder vervolgens met de koffiebonen en plaats het deksel er luchtdicht op.

Aanwijzing: als u de bonenhouder niet goed op de molen hebt vergrendeld, gaat de rand van de keuzeknop GRIND TIME niet branden en kan het apparaat voor uw veiligheid niet worden ingeschakeld.

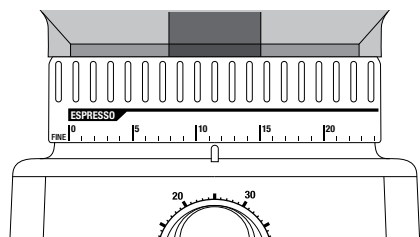
Als u de bonenhouder weer van het apparaat wilt nemen, draait u de vergrendelknop linksom en tilt u de houder op.

Tip: dankzij het sluitsysteem kunt u de bonenhouder van het apparaat nemen zonder dat u alle bonen hebt gebruikt.

▲ INGEBRIJKNAME

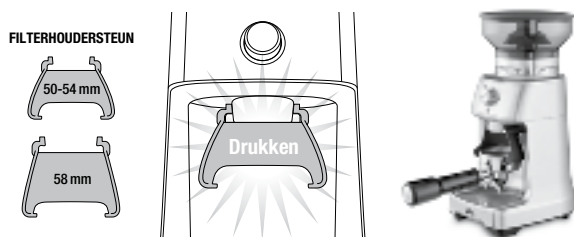
KOFFIE-UITVOER IN DE FILTERHOUDER VOOR DE BEREIDING VAN ESPRESSO

Gebruik enkelwandige filterelementen voor vers gemalen koffiebonen. Wij bevelen de fijne maalinstelling 1–25 in het ESPRESSO-gedeelte van de keuzeknop voor de maling (D) aan.



1. STAP: BEVESTIG DE FILTERHOUDERSTEUN EN DE FILTERHOUDER

- Kies de filterhoudersteun die bij uw filterhouder past: klein voor 50–54 mm of groot voor 58 mm.
- Schuif de filterhoudersteun links en rechts in de rails naast de koffie-uitvoer, zodat deze hoorbaar vastklikt.
- Schuif de filterhouder in de steun.

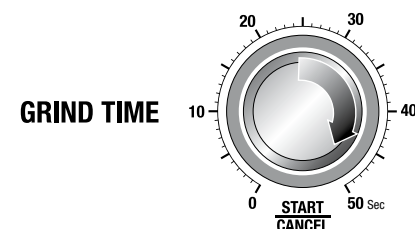


Aanwijzing:

U kunt de gemalen koffie ook direct in de filterhouder terecht laten komen wanneer de steun niet bij de filterhouder past: Ook zonder de steun kunt u de filterhouder onder de koffie-uitvoer houden en het apparaat starten door op de START/CANCEL-knop te drukken.

2. STAP: HOEVEELHEID KOFFIE INSTELLEN

Selecteer de gewenste hoeveelheid koffie door te draaien aan de keuzeknop GRIND TIME (E). Hoe langer de tijd, des te langer maalt het apparaat en des te groter wordt de hoeveelheid koffie. Hoe korter de tijd, des te korter maalt het apparaat en des te kleiner wordt de hoeveelheid koffie. Draai de inkeping van de knop naar het gewenste aantal seconden. De aanbevolen tijdsinstelling hangt af van de grootte van de filterhouder en het type koffie. Informatie hierover vindt u in de koffietabel op pagina 19.



3. STAP: MALING INSTELLEN

Voor de bereiding van espresso bevelen wij aan, de keuzeknop voor de maling (D) door draaien van de bonenhouder op positie "15" in het gedeelte ESPRESSO te zetten (zogezegd als uitgangspositie, waarna u de instelling aan naar voorkeuren verder kunt aanpassen). Probeer ook hierbij met ieder type bereiding uit, of de espresso u beter smaakt met een fijnere of grovere maalinstelling door de instelling stap voor stap aan te passen. Hoe lager de maalinstelling, des te fijner de maling. In combinatie hiermee moet ook de hoeveelheid koffie worden aangepast met de keuzeknop GRIND TIME (E).

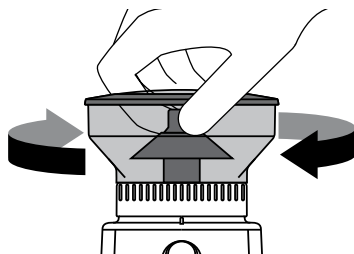
Raadpleeg daarvoor de koffietabel op pagina 19 van deze gebruiksaanwijzing.

Tip: als u de maling en hoeveelheid van de koffie wilt uitproberen, moet u telkens met een gekozen instelling één espresso maken.

Met een enkele espresso verkrijgt u ca. 30 ml espresso in een bereidingstijd van 30 seconden.

Met een dubbele espresso verkrijgt u ca. 60 ml espresso in een bereidingstijd van 30 seconden.

Aanwijzing: als de keuzeknop voor de maling klem zit en moeilijk te draaien is, schakelt u de molen in door de START/CANCEL-knop (F) in te drukken en tegelijkertijd de bonenhouder te draaien. Zo maakt u eventueel vastzittende koffiebonen in de molen los. In het algemeen dient de maling alleen bij een draaiende molen te worden vermeld.



4. STAP: KOFFIEBONEN MALEN

Wanneer de bonenhouder vergrendeld is op de molen, bonen in de houder zijn gedaan en de maalduur en -fijnheid zijn ingesteld, kunt u de bonen gaan malen.

a) Automatisch malen

- Druk op de START/CANCEL-knop (F) om te beginnen met malen. De rand van de knop wordt continu verlicht.
- Tijdens het malen kunt u het apparaat maximaal 10 seconden laten pauzeren door de START/CANCEL-knop (F) kort in te drukken. De rand van de knop knippert terwijl het apparaat pauzeert.
- Druk binnen 10 seconden opnieuw op de START/CANCEL-knop (F) om door te gaan met malen. De molen stopt automatisch zodra de ingestelde hoeveelheid koffie is gemalen.
- Als u het malen wilt afbreken, kunt u de START/CANCEL-knop ook een seconde ingedrukt houden.

Aanwijzing: als u binnen de 10 seconden waarin het apparaat pauzeert niet opnieuw op de START/CANCEL-knop drukt, moet u het apparaat opnieuw starten. De tijd wordt dan niet verder afgeteld en de rand van de knop is weer continu verlicht.

b) Handmatig malen

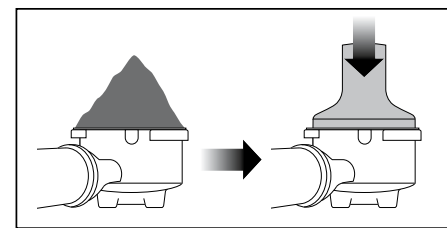
Als u handmatig maalt, hebt u altijd volledige controle over de hoeveelheid koffie die al is gemalen en in het filterelement zit. Als u handmatig wilt malen, houdt u de START/CANCEL-knop (F) ingedrukt totdat het filterelement de gewenste hoeveelheid koffie bevat.

De koffiemolen stopt met malen zodra u de START/CANCEL-knop (F) loslaat.

Aanwijzingen:

De instelling van de keuzeknop GRIND TIME is niet van belang wanneer u handmatig maalt.

Het is normaal dat er na het malen te veel koffie in de filterhouder lijkt te zitten; als de koffie niet is aangedrukt, neemt deze drie keer zo veel ruimte in als na het aandrukken.



5. STAP: KOFFIE AANDRUKKEN OF SAMENPERSEN

Druk de vers gemalen koffie aan met een druk van ca. 15–20 kg stevig aan in het filterelement. Gebruik daarvoor de stamper van uw espressomachine.

Herhaal het aandrukken enkele malen. Het is niet zo belangrijk dat u veel druk uitoefent, maar meer dat u elke keer een constante druk uitoefent.

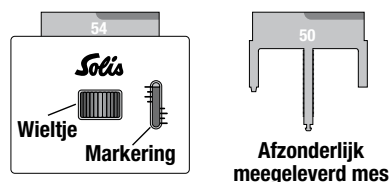
Verwijder na het aandrukken zoals hierna beschreven koffieresten van de rand van de filterhouder zodat de houder correct in de brouwkop kan worden geplaatst.

6. STAP: OVERTOLLIGE KOFFIE AFSTRIJKEN

Het speciaal ontworpen Solis-doseerinstrument helpt u overtollige koffie met één handbeweging af te strijken en de rand van de filterhouder schoon te maken.

a) Keuze van het juiste mes

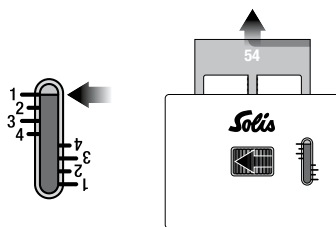
- Selecteer het juiste mes voor het formaat van uw filterelement. U kunt kiezen uit 3 formaten: 58 mm, 54 mm en 50 mm. De grootte van het mes moet afgestemd zijn op de diameter van het filterelement.
- De messen van 54 mm en 58 mm zijn al in het doseerinstrument geplaatst en kunnen met het wielletje boven of onder naar buiten worden gedraaid. Het mes van 50 mm is afzonderlijk meegeleverd en kan indien nodig in het instrument worden geplaatst.



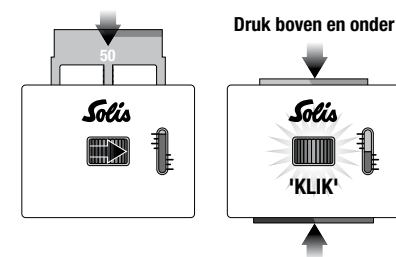
Als u het 50 mm mes nodig hebt, draait u het wielletje op het doseerinstrument zo ver naar links tot het 54 mm mes bij de markering "1" staat en maximaal naar buiten is gedraaid.

Aanwijzing: het wielletje is kort voor de positie "1" iets moeilijker te draaien. Dit is normaal.

Vervolgens kunt u het 54 mm mes uit het doseerinstrument trekken.

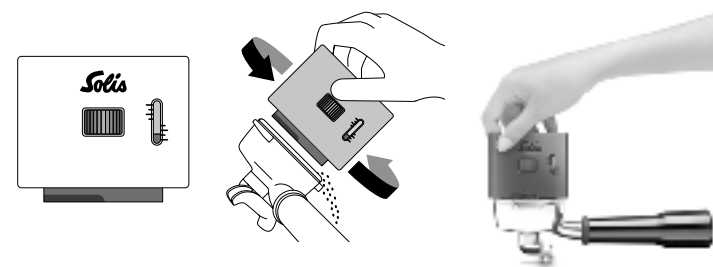


Breng nu in plaats daarvan het 50 mm mes aan in het instrument. Draai het wielletje weer naar rechts tot het nieuwe mes bij de markering "4" staat. In het begin moet u het mes eventueel zachtjes tegen het midden van de behuizing drukken zodat de inwendige tandwielen aangrijpen. Druk dan gelijktijdig en in tegengestelde richting boven en onder op het 50 mm en 58 mm mes naar het midden van het instrument totdat u een klikgeluid hoort.



b) Overtollige koffie afstrijken met het mes

- Wanneer u het juiste mesformaat hebt geselecteerd en het gewenste mes bij markering "4" staat, kunt u de overtollige aangedrukte koffie afstrijken.
- Plaats het doseerinstrument in het filterelement. De geponste hoeken van het instrument liggen op de rand van het filterelement. Het mes moet ook het oppervlak van de aangedrukte koffie raken.



Wanneer u het instrument naar links en naar rechts draait terwijl u de filterhouder boven de lekbak van de espressomachine houdt, wordt de overtollige koffie van de rand van de filterhouder gestreken en bevindt zich precies de juiste hoeveelheid koffie in het filterelement.

Aanwijzing: als het mes de koffie niet raakt, hebt u te weinig koffie in het filterelement gedaan. Verhoog in dat geval de hoeveelheid koffie door de keuzeknop GRIND TIME (E) op een langere tijd in te stellen.

Gebruik van de doseerinstrument zonder Solis-espressomachine

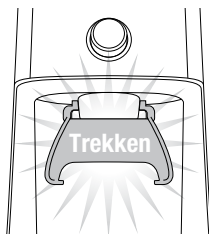
Als u geen Solis-espressomachine gebruikt, moet u bij het gebruik van het doseerinstrument met de filterhouder het volgende in acht nemen.

Probeer het doseerinstrument met de filterhouder zo te hanteren dat er ca. 1 mm afstand tussen de brouwkop en het oppervlak van de aangedrukte koffie blijft. Daarvoor begint u met iets meer koffie en controleert u de afdruk die de brouwkop in de koffie maakt wanneer u de filterhouder in de brouwkop aanbrengt en er weer uithaalt (let op: maak nu nog geen koffie!). Ga in kleine stapjes verder totdat u de afstand van 1 mm voor uw espressomachine hebt bereikt. Vervolgens kunt u nog de maling fijn afstellen totdat u uw optimale espresso-extractie hebt bereikt, maar houd de vulhoogte in het filterelement en de aandrukkracht ook bij andere manieren van koffiebereiding constant.

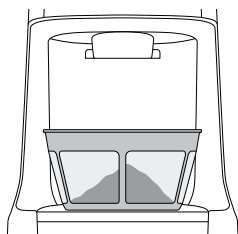
KOFFIE-UITVOER IN EEN HOUDER OF KOFFIEFILTER

1. STAP: DE KOFFIEHOUDER OF HET FILTER ONDER DE KOFFIE-UITVOER PLAATSSEN

Als er een filterhoudersteun is aangebracht, verwijdert u deze uit het apparaat.



Plaats de koffiehoder of het koffiefilter direct onder de koffie-uitvoer (G).

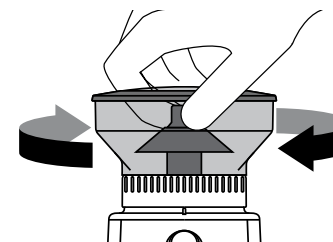


2. STAP: HOEVEELHEID KOFFIE INSTELLEN

Stel de hoeveelheid koffie in door de keuzeknop GRIND TIME (E) op de gewenste tijd in te stellen. Raadpleeg de onderstaande koffietabel voor meer informatie.

3. STAP: MALING INSTELLEN

Draai de bonenhouder tot de keuzeknop voor de maling bij het juiste vak staat (ESPRESSO, PERCOLATOR, DRIP of PLUNGER) en kies binnen dit gedeelte de gewenste maling. Wij bevelen aan, altijd in het midden van een vak te beginnen en dan binnen dit vak te experimenteren totdat u naar uw smaak de ideale maling hebt gevonden.



4. STAP: KOFFIEBONEN MALEN

Raadpleeg pagina 14 van deze gebruiksaanwijzing en ga te werk zoals daar is beschreven.

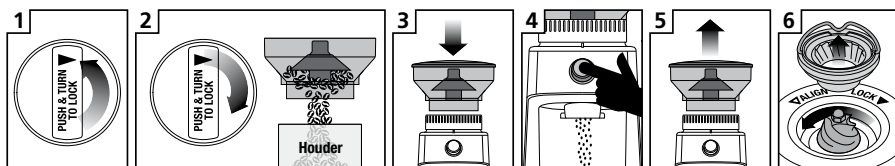
KOFFIETABEL

Bereidingswijze	Espressomachine	Percolator	Filterkoffie	Cafetière
Aanduiding	ESPRESSO	PERCOLATOR	DRIP	PLUNGER
Maling	fijn	middelfijn	middelgrof	grof
Maalinstelling	1–25	26–34	35–45	46–60
GRIND TIME-instelling	6 sec. per portie / 10 sec. voor 2 porties	3 sec. per kop	3 sec. per kop	2 sec. per kop

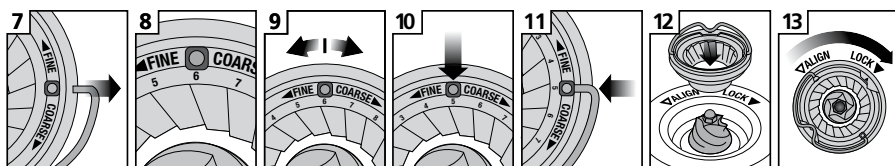
De koffietabel geeft slechts een indicatie voor instelling van de maling en de maalduur. Afhankelijk van de soort koffiebonen, de datum en de sterkte van het branden kunnen andere instellingen nodig zijn.

HET MAALWERK INSTELLEN

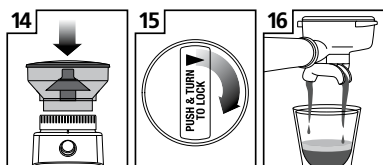
Voor enkele soorten koffie is een nog fijnere afstelling nodig voor een optimaal resultaat. De Solis Caffissima biedt u de mogelijkheid om ook de bovenste maalkegel in te stellen. Wij bevelen aan, telkens slechts één instelling van een stap te wijzigen en deze uit te proberen voordat u de volgende instelling kiest.



1. Bonenhouder ontgrendelen
2. Bonenhouder boven een houder houden en vergrendeling draaien zodat de bonen in de houder vallen
3. Bonenhouder terugplaatsen en vergrendelen
4. Op START/CANCEL drukken tot het maalwerk leeg is
5. Bonenhouder ontgrendelen en uitnemen. Stekker uit stopcontact trekken
6. Bovenste maalkegel naar links draaien en verwijderen



7. Draadgreep aan beide zijden eruit trekken
8. De fabrieksinstelling is 6
9. Bovenste maalkegelring een stand hoger (grover) of lager (fijner) draaien
10. Nummer uitlijnen met opening van greep
11. Draadgreep weer aanbrennen aan beide zijden
12. Bovenste maalkegel terugplaatsen
13. Bovenste maalkegel draaien tot deze "vastklikt"



14. Bonenhouder aanbrennen
15. Bonenhouder vergrendelen en stekker in stopcontact steken
16. Bonen in de houder vullen. Extractie proeven

▲ REINIGING EN ONDERHOUD

1. Trek de stekker uit het stopcontact voordat u begint met de reiniging.
2. Neem de bonenhouder af en verwijder alle bonen, zoals weergegeven in de onderstaande afbeelding 2.
3. Spoel de opvangbak voor koffie en de bonenhouder met deksel af met warm afwaswater en maak alles grondig droog.
4. Reinig de behuizing van het apparaat met een zachte, licht bevochtigde doek.

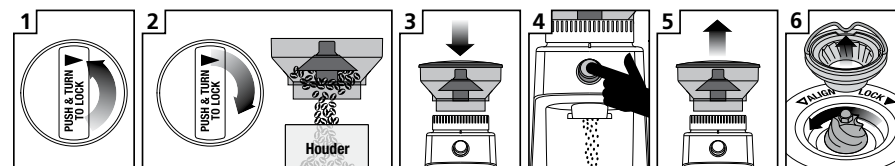
Aanwijzingen:

Gebruik geen alkalische of agressieve reinigingsmiddelen, schuursponsjes of staalwol; deze kunnen het oppervlak van het apparaat beschadigen.

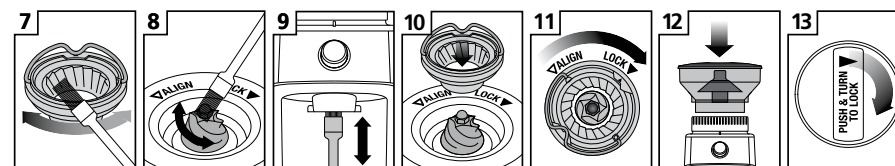
Reinig onderdelen of accessoires van de koffiemolen niet in de vaatwasmachine!

REINIGING VAN HET KEGELMAALWERK

Wanneer u het kegelmaalwerk regelmatig reinigt, weet u zeker dat het maalwerk altijd constant en gelijkmatig maalt, wat vooral belangrijk is voor de bereiding van espresso.



1. Bonenhouder ontgrendelen
2. Bonenhouder boven een houder houden en vergrendeling draaien zodat de bonen in de houder vallen
3. Bonenhouder terugplaatsen en vergrendelen
4. Op START/CANCEL drukken tot het maalwerk leeg is
5. Bonenhouder ontgrendelen en uitnemen. Stekker uit stopcontact trekken
6. Bovenste maalkegel naar links draaien en verwijderen



7. Bovenste maalkegel reinigen met een schoonmaakborstel
8. Onderste maalkegel reinigen met een schoonmaakborstel
9. Koffie-uitvoer reinigen met een schoonmaakborstel
10. Bovenste maalkegel terugplaatsen
11. Bovenste maalkegel draaien tot deze "vastklikt"
12. Bonenhouder terugplaatsen op het maalwerk
13. Bonenhouder weer vergrendelen en stekker in stopcontact steken

ALGEMENE TIPS

- Vers gemalen koffiebonen zijn het geheim van onweerstaanbaar geurende koffie met een vol aroma.
- Het type koffie en de sterkte zijn een kwestie van persoonlijke smaak. Probeer verschillende koffiebonen, hoeveelheden koffie en malingen uit en ontdek zo wat uw persoonlijke favorieten zijn.
- Gebruik uitsluitend vers gebrande koffiebonen, liefst met een aanduiding van de datum waarop ze zijn gebrand.
- Gebruik de bonen liefst binnen 5–20 dagen na het branden. Bewaar koffiebonen op een donkere, koele en droge plaats. Indien mogelijk moeten de bonen vacuüm zijn verpakt.
- Koop bij voorkeur kleine hoeveelheden om de bewaartijd zo kort mogelijk te houden.
- Zodra koffiebonen gemalen zijn, verliezen ze snel hun smaak en aroma. Daarom is het raadzaam, koffiebonen direct voor de bereiding van de koffie te malen.
- Bewaar koffiebonen niet te lang in de bonenhouder, maar liefst in een vacuümverpakking.
- Als u de koffiemolen langere tijd niet gebruikt, maakt u de bonenhouder leeg en maalt u de resterende bonen, zodat er geen bonen achterblijven in het apparaat.
- Laat het maalwerk vóór ieder gebruik twee seconden draaien, zodat maximale versheid wordt gegarandeerd.
- Reinig de bonenhouder en het maalwerk regelmatig.

ENERGIEBESPARINGSSTAND

Als u de koffiemolen 5 minuten niet bedient, wordt deze automatisch uitgeschakeld. Als u het apparaat weer uit de energiebesparingsstand wilt halen en in werking wilt zetten, drukt u op de START/CANCEL-knop.

TIPS VOOR HET BEREIDEN VAN KOFFIE MET EEN CAFETIÈRE

Met deze eenvoudige trucs kunt u geweldige koffie maken met een cafetière:

- Als u beschikt over een waterkoker met een nauwkeurige temperatuurinstelling, is het raadzaam water met een temperatuur van 93°C te gebruiken, geen kokend water.
- Selecteer maalinstelling nr. 50 in het vak PLUNGER.
- Selecteer een koffiehoeveelheid die is afgestemd op het aantal koppen. Raadpleeg daarvoor de koffietabel op pagina 19 van deze gebruiksaanwijzing.
- Doe de koffie in de cafetière.
- Giet het hete water in ronddraaiende bewegingen in het glas, zodat alle koffie water kan opnemen en de houder wordt gevuld. De “bloesem” (opborrelende koffie en gassen) moet de bovenkant van het glas bereiken.
- Gebruik een kookwekker en wacht 4 minuten.
- Breek met een lepel de “korst” (de “bloesem” wordt compact en een beetje hard).
- Breng het filter aan en druk dit omlaag.
- Gebruik hierbij niet te veel kracht. Laat de druk langzaam ontsnappen door het filter af en toe weer iets omhoog te bewegen en dan weer omlaag te drukken als u te krachtig hebt gedrukt.

▲ PROBLEMEN EN MOGELIJKE OORZAKEN

Probleem	Mogelijke oorzaak	Oplossing
De molen start niet nadat u op de START/CANCEL-knop hebt gedrukt.	<ul style="list-style-type: none"> – De stekker zit niet in het stopcontact. – De molen is oververhit. – De bonenhouder is verkeerd aangebracht. – De keuzeknop GRIND TIME staat op 0 seconden 	<ul style="list-style-type: none"> – Steek de stekker in een geschikt stopcontact. – Trek de stekker uit het stopcontact en laat het apparaat 20 minuten afkoelen voordat u het weer gebruikt. – Vergrendel de bonenhouder met de vergrendelknop. – Draai de keuzeknop GRIND TIME naar een hogere stand.
De motor start, maar er komt geen koffie uit de uitvoer.	<ul style="list-style-type: none"> – De bonenhouder bevat geen koffiebonen. – De molen of de bonenhouder is geblokkeerd. 	<ul style="list-style-type: none"> – Vul de bonenhouder met verse koffiebonen. – Verwijder de bonenhouder. Controleer de bonenhouder en de molen op een eventuele blokkering. Zet alles weer in elkaar en start de molen.
De keuzeknop voor maling valt niet te bewegen.	<ul style="list-style-type: none"> – De keuzeknop voor maling zit vast. – De koffiebonen zitten vast in de molen. – De bonenhouder is niet goed vergrendeld. 	<ul style="list-style-type: none"> – Draai de bonenhouder om de keuzeknop weer te kunnen bewegen. – Start de koffiemolen met de START/CANCEL-knop en draai tegelijkertijd de bonenhouder. – Ontgrendel de bonenhouder en breng deze weer aan zoals beschreven op pagina 11.
De bonenhouder kan niet worden vergrendeld.	<ul style="list-style-type: none"> – Koffiebonen blokkeren het vergrendelingsmechanisme. 	<ul style="list-style-type: none"> – Verwijder de bonenhouder. Verwijder de koffiebonen op de bovenste maalkegel. Plaats de bonenhouder terug op de molen, sluit deze en probeer het opnieuw.

Probleem	Mogelijke oorzaak	Oplossing
Niet voldoende of te veel koffie.	<ul style="list-style-type: none"> – Hoeveelheid koffie verkeerd ingesteld. 	<ul style="list-style-type: none"> – Draai de keuzeknop GRIND TIME om de hoeveelheid koffie naar wens te corrigeren: een kortere tijd voor minder, een langere tijd voor meer.
De filterhouder is overvol.		<ul style="list-style-type: none"> – Het is normaal dat het lijkt alsof de filterhouder overloopt met gemalen koffie. Vergeet niet dat het volume van niet-aangedrukte koffie drie keer zo groot is als na het aandrukken.
Moet u een noodstop uitvoeren?		<ul style="list-style-type: none"> – Druk op de START/CANCEL-knop om het malen te stoppen. – Trek het netsnoer uit het stopcontact.

▲ KOFFIE EN VERBRUIKSARTIKELEN

Voor uw Solis Caffissima koffiemolen zijn de volgende accessoires, koffie en verbruiksartikelen verkrijgbaar:

Art.-nr. 978.40	Solis uitklopbakje
Art.-nr. 993.08	Solis koffiemolenreiniger
Art.-nr. 992.00	Solis De Luxe koffiebonen (pak à 500 g)
Art.-nr. 992.04	Solis Exclusif koffiebonen (pak à 500 g)
Art.-nr. 992.60	Solis Crema koffiebonen (pak à 500 g)

De accessoires en de verbruiksartikelen voor uw Solis Caffissima koffiemolen zijn verkrijgbaar bij de betere vakhandel of bij Solis of Switzerland AG.

Telefoon: 0848 804 884, Telefax 0848 804 890, e-mail: info.ch@solis.com of www.solis.ch (verzending alleen binnen Zwitserland)

▲ TECHNISCHE SPECIFICATIES

Modelnr.	BCG600SILANZ, type 1611
Productbeschrijving	Koffiemolen
Spanning/frequentie	220–240 V~/50 Hz
Vermogen	130 Watt
Afmeting	ca. 16 × 34 × 20,5 cm (breedte × hoogte × diepte)
Gewicht	ca. 2,35 kg

Technische wijzigingen voorbehouden.

▲ VERWIJDERING



EU 2002/96/EC

Aanwijzingen voor het verwijderen van het product volgens EU-richtlijn 2002/96/EC

Het afgedankte apparaat mag niet met het huishoudelijk vuil als restafval worden verwerkt. Het afgedankte apparaat moet bij een plaatselijk afvalinzamelpunt of bij de leverancier worden ingeleverd zodat een milieuvriendelijke verwerking wordt gegarandeerd. Door de gescheiden inzameling van elektrische en elektronische apparaten worden mogelijke negatieve gevolgen voor het milieu en de gezondheid voorkomen en kunnen componenten worden hergebruikt of gerecycled, waardoor er veel energie en grondstoffen worden bespaard. Om verplichte afvalverwerking van het apparaat volgens de voorschriften duidelijk onder de aandacht te brengen is hiernaast het symbool van een doorgekruiste afvalbak afgebeeld.

Solis of Switzerland AG behoudt zich het recht voor om te allen tijde technische en optische wijzigingen en modificaties uit te voeren om zijn producten te verbeteren.



SOLIS HELPLINE:

091 802 90 10

(Alleen voor klanten in Zwitserland)

Dit apparaat heeft een zeer lange levensduur en is erg betrouwbaar. Komt het toch voor dat er een storing optreedt kunt u ons zonder meer bellen. Vaak is het probleem met een tip of met een trucje op te heffen, zonder dat u ons het apparaat hoeft te sturen. Wij adviseren u graag.

Bewaar de originele verpakking van dit product goed zodat u ze voor eventueel transport of verzending van het product kunt gebruiken.

Solis of Switzerland AG

Solis-Haus • CH-8152 Glattbrugg-Zürich • Zwitserland
Telefoon +41 44 874 64 54 • Fax +41 44 874 64 99
info@solis.ch • www.solis.ch • www.solis.com