

**YOUHA®**  
Relaxed Life Begins With YOUHA

**YOUHA®**

# THE INs Breast Pump



Gebruiksaanwijzing



more care for mama & baby

# THE INs

## Breast Pump

De INs borstkolf is ontworpen om overal te kunnen gebruiken. De kolf is klein en weegt weinig zodat je ze in je bh kunt plaatsen.

- ✔ Geen slangen, geen draden, geen bungelende flessen.
- ✔ Geen kolfschema meer.  
Kolf altijd en overal waar en wanneer je wilt.
- ✔ Alles-in-één kolf. Eenvoudig te monteren en schoon te maken.
- ✔ Gemaakt met foodgrade siliconen, en PP. BPA vrij, Ftalaatvrij

Veilig, handig, effectief.

De Ins borstkolf is een gesloten systeem met een borstschild gemaakt van foodgrade, mat siliconen, voor jouw comfort en veiligheid.

DE INS borstkolf biedt een mobiele kolfmethode die de kwaliteit en effectiviteit van een niet-mobiele kolf behoudt, zodat je snel en efficiënt kunt kolven naar jouw wens. Montage is eenvoudig en rechttoe rechtaan; alle onderdelen kunnen gedemonteerd worden wat eenvoudige reiniging mogelijk maakt. Onderdelen kunnen worden ontsmet in kokend water.

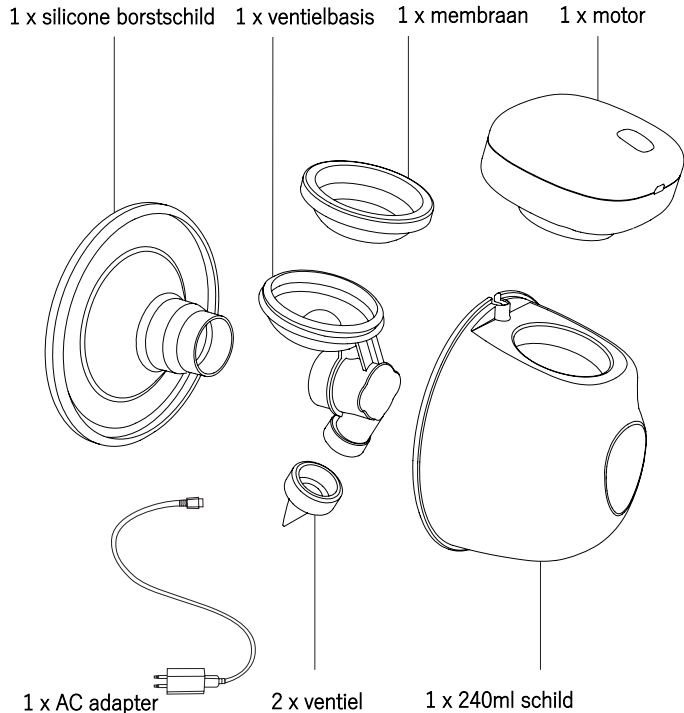


We hopen dat de INS borstkolf je ondersteunt in een betere borstvoedingservaring!

We horen graag van je! Als je feedback hebt of je borstvoedingsverhaal met ons wilt delen, stuur ons dan een e-mail via: [janet@eyouha.com](mailto:janet@eyouha.com)

Belangrijke informatie	1
Productbeschrijving	2
Reiniging	
Voor eerste gebruik	3
Na elk gebruik	3
Hoe te desinfecteren	3
Werking van de kolf	
Kolf	4
Bedieningspaneel batterij indicator	5
Gebruiksaanwijzing	
Instructie montage	6
Plaatsing in de BH	8
Schakel pomp uit voor dat je de pomp verwijdert	8
Houdingen om te kolven	9
Probleemoplossing	10

Gelieve alleen een officiële AC adapter te gebruiken.  
 Gelieve de borstkolf uit te schakelen voordat deze van de borst gehaald wordt.  
 Gelieve de motor en AC adapter alleen huishoudelijk te reinigen met een doekje en NIET te steriliseren.  
 Neem contact op met je lactatiekundige wanneer je te weinig melk kolft. Wanneer er geen melkstream is en je geen toeschietreflex krijgt, stop dan met kolven.  
 Als het gebruik van de borstkolf pijnlijk is, neem dan contact op met je lactatiekundige.  
 Gebruik een borstkolf in de zwangerschap alleen na overleg met de lactatiekundige of verloskundige.  
 Was je handen grondig met water en zeep en droog deze af voordat je onderdelen monteert en gaat kolven.  
 Vermijd agressieve en schurende schoonmaakmiddelen of harde schuursponzen omdat dit het product kan krassen of beschadigen. Bewaar in een koele, droge ruimte en vermijd direct zonlicht.  
 Vervang onderdelen of het gehele product als het tekenen van slijtage of beschadiging vertoont.  
 Vervang de ventielen elke maand (1 reserve ventiel is aanwezig).  
 Gebruik geen reinigingsborstel/rager in het ventiel, omdat dit het ventiel kan beschadigen of de levensduur ervan kan verkorten.  
 De kolf is alleen bedoeld voor gebruik door één gebruiker, niet delen met anderen.  
 Zorg ervoor dat je het juiste maat borstschild gebruikt.  
 Laat kinderen niet met kleine onderdelen spelen, deze delen kunnen verstikkingsgevaar vormen.



Voor het eerste gebruik:

Alle onderdelen demonteren

Wassen in warm zeepwater. De kolfmotor mag NIET gewassen worden. Goed afspoelen

Dompel alle onderdelen in een pan met ruim water en kook de onderdelen gedurende 3-5 minuten. Gebruik een grote pak zodat de onderdelen niet tegen de wand klem komen te liggen.

Na elk gebruik:

Verwijder de motor van het borstschild. Deze mag alleen met een vochtige doek worden afgenomen.

Haal alle onderdelen uit elkaar (silicone borstschild, ventielbasis, membraan, ventiel en borstschild).

Spoel onderdelen met koud water.

Wassen in warm zeepwater

Ventielen was je door ze voorzichtig tussen de vingers te wrijven. Goed afspoelen.

Schud het water van de onderdelen af en droog aan de lucht op een schone doek of droogrek.

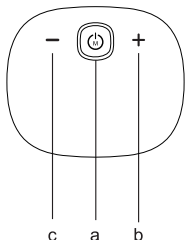
Hoe te desinfecteren:

Volg de algemene schoonmaakinstructies.

Dompel alle onderdelen in een pan met ruim water en kook de onderdelen gedurende 3-5 minuten. Gebruik een grote pan zodat de onderdelen niet tegen de wand klem komen te liggen.

Schud het water van de onderdelen af en droog aan de lucht op een schone doek of droogrek.

## Kolfmotor display



- A Aan/Uit knop / Modus knop
- B Vacuum verhogen
- C Vacuum verlagen
  - Rood licht: TSR modus
  - Blauw licht: afkolmodus
  - Paars licht: 2in1 modus

### Gebruik van de borstkolf

Druk lang op de  knop om in te schakelen.

Druk lang op de  knop in uit te schakelen.

De kolf start automatisch in de TSR modus, na 2 minuten schakelt ze over naar de afkolmodus.

De kolf schakelt automatisch uit na 30 minuten.

Druk op de  knop om te schakelen naar verschillende modi.

Om de stille modus te activeren, druk je 2 keer snel op de aan/uit knop.

Rood licht: TSR modus

Blauw licht: afkolmodus

Paars licht: 2in1 modus

Elke modus heeft 10 niveau's.

Massage modus (TSR): druk op + of – voor meer of minder vacuum.

Afkolmodus: druk op + of – voor meer of minder vacuum.

2in1 modus: druk op + of – voor meer of minder vacuum.

Wanneer het indicator lichtje een keer knippert na het indrukken van + of -, is instelling gelukt.

Wanneer het indicator lichtje blijft knipperen, heb je de laagste of hoogste instelling bereikt.

## Accu indicator

<b>Groen</b>	Battery 31%-100%
<b>Oranje</b>	Battery 11%-30%
<b>Rood</b>	Battery 1%-10%
Accu niet overladen. Wanneer vol afkoppelen	

- Wanneer de motor aan en uit gezet wordt, zal de accu indicator eenmaal knipperen en aangeven hoe vol de accu is.
- De accu is vol wanneer de indicator groen is en stopt met knipperen.
- Accu-duur: 4 x 30 minuten.

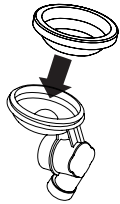
NB:

1. Maak jezelf geen zorgen als je melk niet meteen begint te stromen. Probeer te ontspannen en ga nog een aantal minuten door.
2. Als het niet lukt te kolven, ga dan niet langer door dan 5 minuten. Probeer op een ander tijdstip opnieuw te kolven.
3. Je hoeft niet alle vacuuminstellingen te gebruiken. Gebruik alleen die instellingen die voor jou het beste werken en meest comfortabel zijn.
4. De kolf is ingesteld om na 30 minuten zelf uit te schakelen.

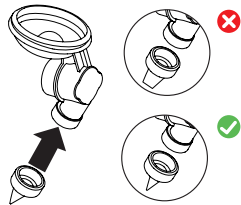
# Hoe te monteren



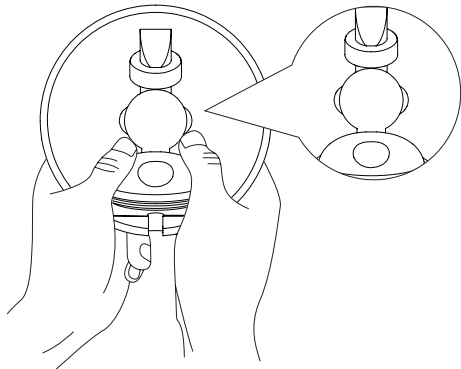
①



②

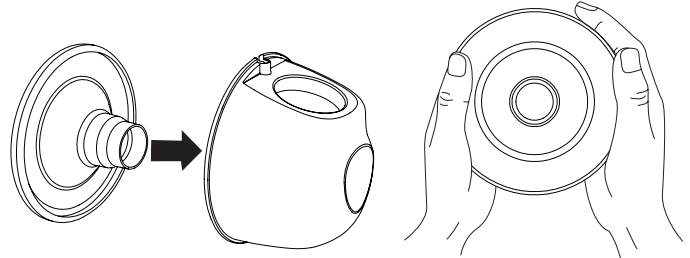


③

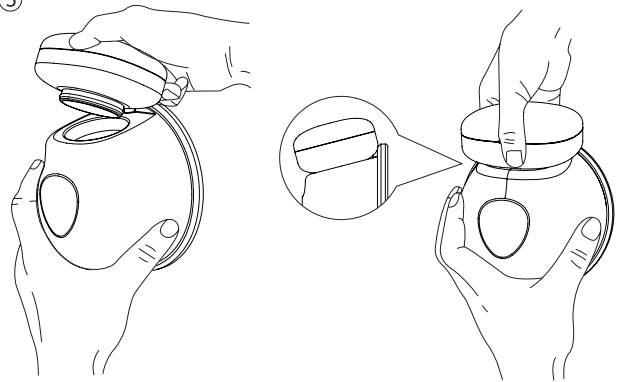


# Hoe te monteren

④

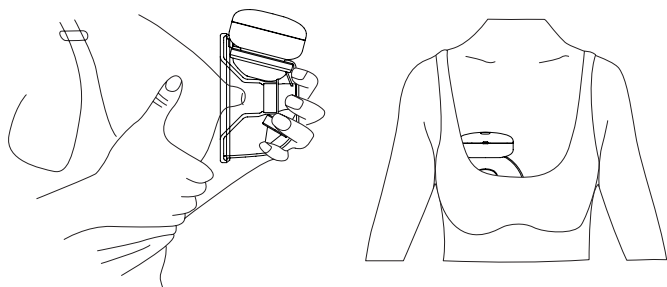


⑤

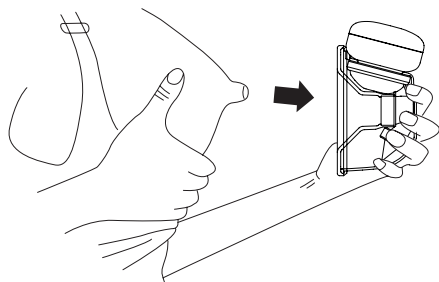


## Gebruiksaanwijzing

Plaatsing in de BH

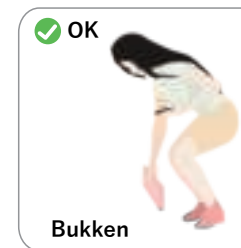
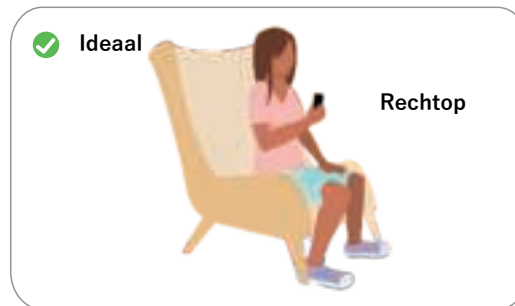


Schakel de kolf uit voordat die van de borst gehaald wordt



## Gebruiksaanwijzing

Kolfhoudingen



Probleem	Oplossing
<b>Melk kolven lukt niet</b>	Zorg ervoor dat er voldoende vacuüm is en dat de borstkolf goed is gemonteerd. Zorg ervoor dat je de juiste maat borstschilden hebt. Ontspan en probeer opnieuw te kolven.
<b>Weinig of geen vaccum</b>	Zorg ervoor dat de ventielen in de juiste positie staan. en controleer op eventuele schade of slijtage. Vervangen indien nodig.
	Controleer of alle onderdelen goed gemonteerd zijn.
<b>Tepelpijn</b>	Vraag advies aan een Lactatiekundige.

Vacuüm: 150mmHg-270mmHg  
 Cycli: 41-110 per minuut

1. Massage: 22mmHg-160mmHg
2. Afkolmodus: 68mmHg-270mmHg
3. 2in1 modus

Accu: 1100mA  
 Voltage: 5V

Geluid: <60dB

Gesloten Systeem.

Garantie: 1 1/2 jaar (anderhalf).