

SUREFLAP™

Kattenluik met Microchip



Gebruiksaanwijzing

Gebruiksaanwijzing

Belangrijk.....	2
1. Inhoud van het pakket.....	3
2. Introductie.....	4
3. Microchip-Type FDX-B.....	4
4. Montage.....	5
5. Batterijen.....	11
6. Programmeermodus.....	12
7. Normale werking.....	14
8. Handmatige 4-stand-vergrendeling.....	15
9. Melding "Zwakke batterij".....	16
10. Geheugen wissen.....	16
11. Buiten werking stellen van de SureFlap™.....	16
12. Onderhoud.....	17
13. Storingen / verhelpen van storingen.....	17

Belangrijk

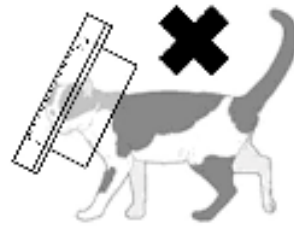
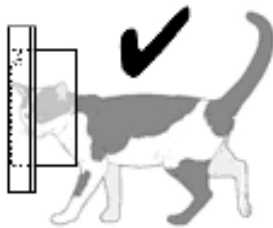
Lees de gebruiksaanwijzing helemaal door voordat u met het inbouwen van het SureFlap-kattenluik begint. Het is belangrijk dat u de volgende punten controleert:

- Heeft de microchip van uw dier een 15-delig nummer? Dit kunt u controleren als u de registratieformulieren nakijkt of u kunt het bij uw dierenarts navragen.
- Heeft u gecontroleerd of het raam of de deur waarin het luik wordt ingebouwd metaal bevat? Als dat het geval is moet u de inbouwaanwijzingen voor metaal volgen.

Wij hebben ons naar beste weten ingezet om er voor te zorgen dat de SureFlap bij alle voorkomende ISO-microchips functioneert. In zelden voorkomende gevallen kan de positie van de microchip in het dierenlichaam en de signaalsterkte van de betreffende chip dusdanig op elkaar inwerken dat het kattenluik niet goed functioneert.

Vandaar ons dringende advies om de volgende tests uit te voeren voordat er blijvende veranderingen aan een deur verricht zijn:

1. Batterijen invoegen en de tunnel 10 seconden niet gebruiken (d.w.z. leeg laten), zodat de sensoren tot rust kunnen komen.
2. De geheugenknop indrukken en de kat erbij brengen. Het kopje van de kat vanuit de tunnelkant naar het luikje strekken. Daardoor wordt de chip automatisch geprogrammeerd (d.w.z. het betreffende nummer opgeslagen). Is de programmering succesvol verlopen, dan gaat het knipperlicht uit.
3. Wachten tot de vergrendeling vanzelf afsluit.
4. Dan de functie van het kattenluik in de normale stand controleren. De kat er nog eens naar toe brengen en haar kopje van de tunnelkant door het luikje steken. Dit moet zoveel mogelijk onder normale omstandigheden gebeuren; zie afbeelding links. De vergrendeling moet nu vanzelf opengaan.



1. Inhoud van het pakket



1. Onderdelen van het kattenluik
2. Vakje voor batterijen
3. Geheugenknop (Memory)
4. LED-display
5. Automatische vergrendeling
6. Handmatige 4 standen vergrendeling
7. Buitenlijst
8. Afdekplaatje batterijen<
9. Verschillende schroeven
10. Afdekdopjes

2. Introductie

Hartelijk gefeliciteerd met de aankoop van uw SureFlapTM. Dit kattenluik is zo ontworpen dat het de onderhuids ingebrachte chip van uw kat herkent. Daardoor heeft uw eigen kat wel toegang tot het huis, maar vreemde katten en kleine roofdierjes niet. Zo wordt uw huis een veilige omgeving voor uw kat waardoor ze een gelukkig en ontspannen leven kan leiden.

In gebruik is de SureFlapTM heel eenvoudig. Zodra het apparaat is gemonteerd en de batterijen erin zijn gedaan, kan het luik geprogrammeerd worden. Als uw kat dan de volgende keer door het luik gaat, wordt het wereldwijde unieke codenummer van haar chip automatisch opgeslagen. Daarna wordt de SureFlapTM telkens weer ontgrendeld als uw kat naar binnen wil.

Ook als u meerdere katten heeft, levert dit geen problemen op. Bij dit kattenluik kunnen 32 katten gelijktijdig opgeslagen worden – in ieder geval meer dan de meeste dierenbezitters ook werkelijk nodig hebben.

SureFlapTM biedt voordelen, die u van een kwaliteitkattenluik mag verwachten, zoals bijvoorbeeld:

- Stevige, elegante uitvoering
- programmeermodus voor verschillende katten
- handmatige 4-standen vergrendeling
- “Batterij is zwak”- aanduiding
- Levensduur van de batterijen minstens 6 maanden¹

Wij wensen u veel plezier met uw SureFlapTM toe en geniet van alle voordelen die de SureFlapTM uw huis en uw dier te bieden heeft.

3. Microchip – Type FDX-B

SureFlapTM is voor gebruik met de overal gangbare Microchip-type FDX-B uitgerust. Controleer op de registratiebescheiden of uw kat werkelijk zo'n soort chip heeft – de FDX-B is 15- delig en zie er bijvoorbeeld zo uit: 985.120007381291. Vraag bij twijfel uw dierenarts welke microchip bij uw dier is ingebracht.

Uitvoering test hebben aangetoond dat SureFlapTM bij de overgrote meerderheid van FDX-B-microchips zonder problemen werkt. Echter, een klein aantal katten heeft een microchip die het vereiste bereik voor de SureFlapTM niet vertoont. Dat betekent niet dat de microchip kapot is, want hij kan eventueel altijd nog door een handscanner (afleesapparaat van een dierenarts) afgelezen worden, wanneer de scanner dichtbij de kat gebracht wordt. In deze zeldzame gevallen kan de SureFlapTM slechts als normaal kattenluik (d.w.z. zonder toegangscntrole) gebruikt worden.

¹ Gebaseerd op normaal gebruik. Veelvuldig gebruik door vele katten kan de levensduur van de batterijen verkorten.

Als er voor het monteren blijvende veranderingen aan een deur uitgevoerd moeten worden, adviseren wij dringend om de SureFlap™ van de voren op uw kat uit te proberen. Om vast te stellen of de SureFlap™ bij uw kat functioneert moet u eerst programmeren (hoofdstuk 6) en dan de normale stand controleren (hoofdstuk 7).

4. Montage



Een doe-het-zelver kan bij het monteren elektrisch gereedschap moeten gebruiken wat gevaren door scherpe kanten en/of glassplinters met zich meebrengt. Draag beschermende uitrusting (handschoenen, beschermbril etc) en bij twijfel de montage aan een vakman uitbesteden.

Geschikte deuren

De navolgende montagehandleiding geeft aanwijzingen voor het inbouwen in iedere deur, zoals hout-, kunststof-, glazen- en metalen deuren. Voor het inbouwen in een deur van onbekende structuur vooraf controleren of er plaatwerk in zit, omdat er dan een grotere opening nodig is, zoals beschreven in het hoofdstuk over metaalmontage.

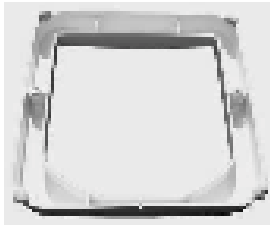
Met een magneet kunt u vaststellen of er metaal in de deur zit. Als de magneet naar de deur toe getrokken wordt, zit er staalplaat in en dan moet u de montage-aanwijzingen voor metaal volgen. Wordt de magneet niet aangetrokken, dan moet er natuurlijk nog gecontroleerd worden of de deur eventuele andere metalen zoals bijvoorbeeld aluminium bevat, wat eenzelfde montage vereist. Om werkelijk zeker te zijn over de deurstructuur moet u een proefboring in de buurt van de geplande SureFlap™ opening doen.

Plaatsbepalen van de SureFlap™

De ideale hoogte van de SureFlap™ vanaf de grond is dat de onderkant van de tunnel ongeveer op buikhoogte van de kat is. In de praktijk zal de montagehoogte meestal bepaald zijn door de opbouw van de deur waarin het kattenluik ingebouwd moet worden. Het is gebruikelijk de SureFlap™ gewoon zo laag mogelijk in te bouwen – het maakt uw kat niets uit als het luik iets verder naar boven is geplaatst.

Monteren in houten deuren, kunststofdeuren of wanden van gipsplaat

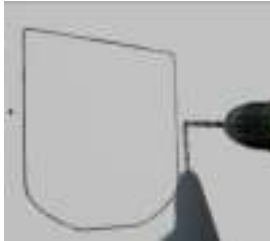
1. De buitenwerkse lijst met de buitenzijde naar onderen leggen (zie afbeelding 1). Op de vier hoeken een stukje zelfklevend rubber (posterlijm) aanbrengen. Hiermee moeten de meeste frames aan de deur blijven plakken.
2. Beslis waar de SureFlap precies op de deur moet worden aangebracht en plak het frame tegen de deur aan. Opdat het inbouwen van de SureFlap ook werkelijk succesvol is, wordt het gebruik van een waterpas aanbevolen (zie afbeelding 2).
3. Met een scherp potlood de contouren aftekenen, waar het binnenkant van het frame op de deur komt en de beide gaatjes voor de schroeven markeren. De streep moet goed zichtbaar zijn, want daar moet later gezaagd worden.
4. Het frame weer van de deur afhalen en controleren of de streep helemaal doorloopt en de punten op de juiste plaats zitten (zie afbeelding 3). Met een boormachine (6 mm boor) twee gaatjes voor de schroeven boren. Het is van belang dat deze gaatjes niet ergens scheef zitten want de beide helften van de SureFlap moeten later goed samenvallen.
5. Voor het uitsnijden van de opening voor de tunnel aan alle vier de hoeken voldoende grote gaten boren zodat het zaagblad van uw decoupeerzaag erdoor past. De tunnelopening met een elektrische decoupeerzaag uitzagen – zorg ervoor dat **3 mm buiten de gemarkeerde lijn gezaagd wordt om een voor de tunnel voldoende grote** opening te verkrijgen. Zorg dat de decoupeerzaag tijdens het zagen goed tegen de deur aangehouden wordt (zie afbeelding 4).
6. Voor het inbouwen van de SureFlap moet u de deur goed schoonmaken (zie afbeelding 5).
7. Het hoofdonderdeel (met het batterijvak) van de SureFlap™ van uit de binnenkant van het huis in de opening aanbrengen (zie afbeelding 6).
8. Het buitenframe van af de buitenkant tegen het huis aanbrengen. Afhankelijk van de dikte van de deur zal de tunnel verschillend uit het gat steken. **De tunnel mag in geen geval gekort of afgezaagd worden, want de chip van de laser bevindt zich erin en anders wordt het luik verstoord.** Voor de verschillende diktes van deuren zijn schroeven van 3 verschillende lengtes ingesloten. Als u er niet zeker van bent, gebruik dan eerst de kortste schroeven. Als deze niet goed zijn, kunt u de daaropvolgende lengte gebruiken. Er mogen in geen geval te lange schroeven gebruikt worden, daar deze de voorkant van het hoofdonderdeel beschadigen kan. Het buitenframe van de hoofdonderdeel vastschroeven (zie afbeelding 7).
9. Zet nadat de SureFlap™ op de juiste manier is ingebouwd de kappen op de schroefgaten van het buitenste frame. Hiertoe de kappen met de sleuf naar binnen aanzetten en stevig aandrukken. Om de kap te verwijderen neemt u een schroevendraaier en steekt deze in de sleuf aan de zijkant om de kap uit het boorgat te halen (zie afbeelding 8).



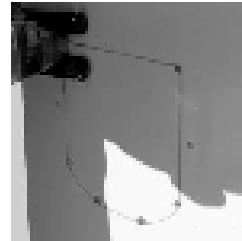
Afbeelding 1



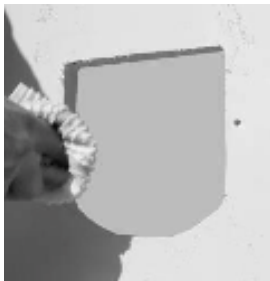
Afbeelding 2



Afbeelding 3



Afbeelding 4



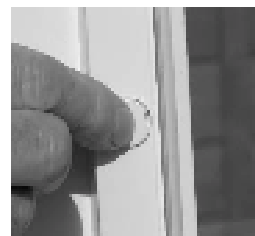
Afbeelding 5



Afbeelding 6



Afbeelding 7



Afbeelding 8

10.

Montage in glazendeuren en ramen



Als u met glas werkt, moet u altijd met veiligheidshandschoenen aan werken, in verband met de scherpe randen.

SureFlap is ideaal voor montage in enkelvoudige en dubbele beglazing. Als hiervoor een opening in een ruit gesneden moet worden, zou u een erkend glasbedrijf moeten inschakelen, die de speciale kennis hiervoor in huis heeft. Voor de opening in een glazen ruit is de ideale doorsnede 212 mm. Ter completering van de montage in ruiten is een **glasmontage-adapter** leverbaar. Deze dekt openingen van 210 mm tot 260 mm doorsnede af, zie afbeelding 9 en 10.

Informatie over bedrijven vindt u op onze website onder www.sureflap.com.

Bij dubbele beglazing moet er een speciale ruit gemaakt worden, voorzien van deze opening. Vraag om uw glasleverancier een ruit met een niet metalen afstandshouder om de opening heen. Evenzo mag daar geen metaalfoliepakking gebruikt worden.



Afbeelding 9



Afbeelding 10

Indien er een reeds voorhanden zijnde opening om een metaalband heen is, moet deze indien mogelijk verwijderd worden. Als alternatief kan de band van metaal schuin doorgesneden worden (van ruit tot ruit). Dit is noodzakelijk om te verhinderen dat er een samenhangende stroomomloop om de opening heen kan optreden, daar dit een storende werking op de prestaties van de SureFlap kan hebben.

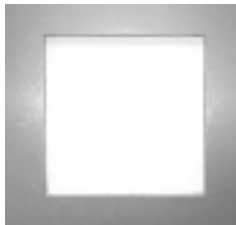
Inbouw in metalen deuren

Microchips functioneert op basis van radiogolven, die echter door metalen opgeslokt worden. Daarom is de SureFlap™ niet geschikt om direct in metalen deuren in te bouwen. Hiertoe behoren:

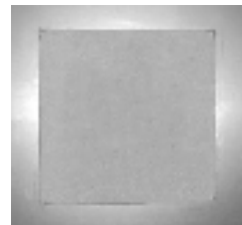
- Deuren met metalen deuropzetblad
- Veiligheidsdeuren
- Garagedeuren van metaal
- Metalen deuren met een harde PVC-laag

Voor inbouw in deze deuren is een plaat om afstand te houden noodzakelijk, zodat de SureFlap™ niet in aanraking komt met het metaal.

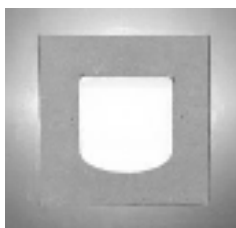
1. Voor de plaat om afstand te houden een opening van tenminste 300x300 mm uitsnijden - zie Afbeelding 11
2. Een houten plaat met gelijke afmetingen als de opening erin zetten en vastschroeven of lijmen zie afbeelding 12 (Als alternatief kunnen houten latten gebruikt worden, om zo de opening te verkleinen).
3. De SureFlap™ midden in de afstandhouder plaat inbouwen, zoals beschreven in de montagevoorschriften voor houten. Zie afbeelding 13 en 14.



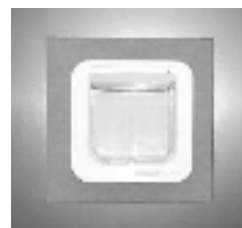
Afbeelding 11



Afbeelding 12



Afbeelding 13



Afbeelding 14

Inbouw in een stenen muur

De SureFlap kan ook in een stenen muur worden ingebouwd. Hiervoor is een opening overeenkomstig de grootte van de tunnel nodig.

De SureFlap™-tunnel wordt van binnenuit in de wand gestoken en steekt ongeveer 7 cm naar binnen. Het bereik tussen de tunnel en de buitenkant van het huis kan als metselwerk gelaten of met cement bekleed worden. Bij inbouw in een holle muur wordt daaraan voorafgaand aftimmering (isolatie) van de opening aanbevolen, om vochtpeenhoping in de aangrenzende holle ruimte te verhinderen; raadpleeg bij twijfel een bouwbedrijf. Het hiervoor gebruikte materiaal mag niet van metaal zijn.

Voor de montage wordt met een 5 mm boor helemaal door de muur heen geboord. Om de meegeleverde schroeven te kunnen gebruiken, moeten ze verzonken aangebracht worden. Hiervoor moeten de gaten aan de buitenkant van het huis nogmaals nageboord worden, maar dit keer met een 8 mm boor of groter en vooral niet helemaal door de muur heen boren. De boordiepte moet dit keer 25 mm minder zijn als de dikte van de muur. Dan kunnen de middelgrote schroeven van buiten af erin gedraaid worden om het hoofdonderdeel via de binnenkant van het huis aan te brengen. Als alternatief kan het hoofdonderdeel aan de binnenkant van het huis met een voegmiddel worden bevestigd.

Elektrische storing

De SureFlap™ bevat een gevoelige ontvanger die de signalen van de microchip van uw kat opvangt. Door overmatige storingen kan het bereik van het systeem verminderen. Daarom moeten de volgende situaties vermeden worden:

1. De SureFlap™ niet in de buurt van andere laser-chips of overeenkomstige lage frequentie apparaten gebruiken. Deze werken zeer nadelig op de prestatie en kunnen het normale gebruik geheel verhinderen
2. Mogelijke storingsbronnen zoals beschadigde, flikkerende gloeilampen verhelpen.
3. Vermijden om stroomkabel en nettransformers in de directe omgeving van de SureFlap™ te laten lopen dan wel aan te sluiten.

5. Batterijen

Na het monteren de batterijen erin doen om het kattenluik in gebruik te nemen. Benodigde batterijen zijn 4 x 1,5 V-Mignon – batterijen (AA). Bij normaal gebruik gaat een set batterijen gewoonlijk tenminste 6 maanden mee.² Aan de hand van de “batterij is zwak”-indicatie kunt u zien wanneer de batterijen vervangen moeten worden (zie hoofdstuk 8).

Als de batterijen zijn geplaatst moet er ca. 10 seconden worden gewacht, omdat de elektronische sensoren tot rust moeten komen voordat de eerste kat de tunnel in mag gaan.

Wij adviseren om voor de SureFlap™ kwaliteitsbatterijen te gebruiken vanwege de lange levensduur. U kunt ook accu's gebruiken, zij geven meestal een lagere spanning en gaan niet zo lang mee, zodat u ze eventueel om de paar maanden opnieuw moet opladen.



² Gebaseerd op normaal gebruik. Veelvuldig gebruik omdat er meer katten zijn, kan de levensduur van de batterijen verkorten.

6. Programmeer modus

Om de SureFlap™ in gebruik te nemen, moet het wereldwijde, unieke microchip-nummer van uw kat opgeslagen worden (d.w.z. geprogrammeerd). Dit hoeft per kat slechts éénmaal te gebeuren, omdat het nummer permanent opgeslagen wordt. Zelfs bij het verwisselen van de batterijen wordt het nummer niet gewist. Volg hiervoor de onderstaande aanwijzingen stap-voor-stap op.

1. Het kattenluik is vooralsnog verzegeld, zodat geen kat in huis kan komen. Daarom moet de handmatige vergrendeling in positie 1 gebracht worden, zodat het luik open kan. Zie afbeelding 15.
2. Het afdekplaatje van de batterij verwijderen. De knop “memory” circa 1 seconde lang indrukken en dan loslaten. Zie afbeelding 16.
3. Nu is de automatische vergrendeling geopend, zodat een kat nu in elke richting erdoor kan. Nog een aanduiding dat het apparaat zich in de programmeer modus bevindt is de LED-indicatie die één keer per seconde oplicht. Zie afbeelding 17.
4. De eerstvolgende kat die nu door het kattenluik gaat (het maakt niet uit in welke richting) wordt opgeslagen, als hij tenminste een microchip heeft.
5. Zodra een kat met succes is opgeslagen, gaat het kattenluik automatisch terug in de normaalstand. De LED-display houdt dan op te knipperen en de automatische vergrendeling is na een paar seconden nadat de kat erdoor is gegaan, afgesloten.

Als u meerdere katten heeft, moet u de procedure wederom helemaal herhalen tot alle katten opgeslagen zijn. In het geheugen kunnen 32 katten tegelijk opgeslagen zijn. Plaats na het afsluiten van de programmering het afdekplaatje van de batterijen weer terug.

Deze programmeermethode is vooral geschikt voor katten die niet graag meewerken! Want in plaats van de kat te moeten zoeken en door het luik te moeten duwen, stelt u eenvoudigweg de programmeermodus in en wacht tot de kat er vanzelf opkomt om door het luik te gaan.

Om de programmeermodus uit te schakelen (na per ongeluk inschakelen) hoeft u de knop ‘memory’ slechts 1 seconde in te drukken en het apparaat gaat terug in de normaal stand.



Als een kat opgeslagen moet worden, is het belangrijk dat ze ook echt door het luik heen gaat. Want in de tunnel zit een sensor, die de kat herkent en zo geactiveerd moet worden. Er gebeurt dus niets als de kat z'n kopje alleen maar voor het luik heen-en-weer beweegt.



Afbeelding 15



Afbeelding 16



Afbeelding 17

7. Normale werking

De normale werking kan niet eenvoudiger. Als de SureFlap™ eenmaal is geprogrammeerd laat hij alleen uw eigen kat(ten) erdoor en weert ongevraagde bezoekers de toegang.

Om in huis te komen, steekt de kat haar kopje in de tunnel om het luik open te maken. Een sensor herkent de aanwezigheid van de kat en leest snel de microchip waarop de automatisch vergrendeling zich ontsluit. Bedenk wel dat louter en alleen voor het kattenluik heen en weer lopen of het nu binnenshuis of buitenshuis is de SureFlapY^o™ niet activeert.

De SureFlap™ functioneert in normaalstand slechts in één richting. Dat wil zeggen dat ieder dier in huis op elk moment naar buiten kan, maar dat alleen uw eigen dieren weer naar binnen kunnen gaan. Dit is een bescherming voor die zelden voorkomende situatie waarbij een vreemde kat uw kat onmiddellijk het huis in is gevolgd voordat het kattenluik de tijd heeft gehad om te sluiten. Dan mag het in geen geval gebeuren dat de indringer in uw huis vastgehouden wordt! Wilt u beslist controleren wie het huis heeft verlaten dan moet u de handmatige 4-stand-vergrendeling zoals in hoofdstuk 8 beschreven worden gebruiken.

Nadat de SureFlap™ zich heeft geopend blijft hij net zo lang open tot de kat helemaal door de tunnel is gegaan. De automatische vergrendeling volgt een paar seconden later. Let svp op dat de automatische vergrendeling ook ontgrendelt als uw kat het huis verlaat, hoewel dit niet echt nodig is.

Verder heeft de SureFlap een magnetische vergrendeling, die het luik gesloten houdt als het niet gebruikt wordt.



Als u de SureFlap™ voor het monteren uitprobeert, moet uw kat met haar kopje vanuit de tunnelkant tegen het luik duwen. Want in de tunnel zit een sensor die de aanwezigheid van de kat herkent en daardoor geactiveerd moet worden. Er gebeurt niets als de kat z'n kopje alleen maar voor het kattenluik heen en weer beweegt.

8. Handmatige 4-stand-vergrendeling

Deze vergrendeling is handmatig, dat wil zeggen met de hand te bedienen en beschikt over 4 standen waarmee bepaald kan worden in welke richting het kattenluik open gaat. Als u het product krijgt staat het op stand 4 (vergrendeld in beide richtingen). Dit is meteen de transportbeveiliging. Na het monteren moet de vergrendeling op stand 1 ingesteld worden.



Let er s.v.p. op dat het luik beslist loodrecht moet hangen als u de vergrendeling anders instelt, omdat de vergrendeling in de sleuf aan de onderkant van het kattenluik grijpt.

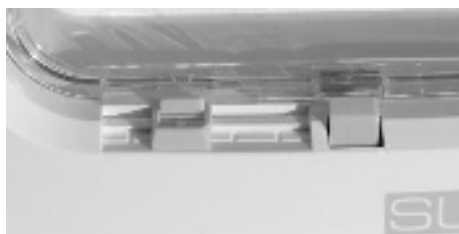
Stand 1 naar binnen en naar buiten

De kat kan ongehinderd het huis in en uit gaan. Dit is de standaardpositie voor het gewone gebruik van het kattenluik.



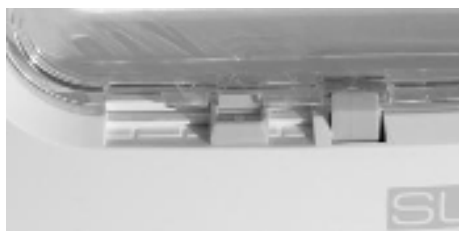
Stand 2 alleen naar binnen

De kat kan het huis weliswaar naar binnen gaan, maar kan het huis niet meer verlaten. Deze modus is zinvol als uw kat in huis wilt houden omdat u bijvoorbeeld de volgende dag naar de dierenarts moet gaan.



Stand 3 alleen naar buiten

De kat kan het huis weliswaar verlaten, maar kan dan niet meer naar binnen gaan.



Stand 4 niet naar binnen, niet naar buiten

De kat kan niet naar binnen gaan, maar het huis ook niet verlaten.



9. Melding “Zwakke batterij”

De batterijen gaan bij normaal gebruik ongeveer 6 maanden mee. Als de batterijen bijna leeg zijn, gaat de indicator “Batterij zwak” aan. Het gaat hierbij om een om de 5 seconden langzaam knipperende LED. Het apparaat blijft nog functioneren, maar de batterijen moeten zo snel mogelijk verwisseld worden.

Bemerkt dat het knipperen van “de batterij is zwak”(om de 5 seconden) verschilt van het snelle knipperen van de programmeermodus (elke seconde). Bij zwakke batterijen moet u niet in de programmeermodus schakelen, - vervang de batterijen dus voordat u extra katten gaat inprogrammeren.

10. Geheugen wissen

Het is heel onwaarschijnlijk dat u ooit het nummer van een kat uit het geheugen van de SureFlap™ moet wissen. Want deze kan 32 nummers opslaan en als u nog meer nummers opslaat worden eenvoudigweg de eerst opgeslagen nummers overschreven. In het onwaarschijnlijke geval dat u een opgeslagen nummer ooit moet wissen (bijv. wanneer u per vergissing de kat van een buurman in het geheugen heeft opgeslagen!) kunt u het volgende doen:

1. De “enter”-knop indrukken en minstens 10 seconden ingedrukt houden
2. In deze tijd licht een LED op.
3. Als teken dat het geheugen gewist is, ontgrendelt de automatische sluiting zich en vergrendelt zich dan meteen weer.
4. Daarmee is het geheugen leeg en kunt u uw SureFlap™ weer opnieuw met al uw katten programmeren (zie plaatje 6)

11. Uitschakelen van de SureFlap™

Als u de automatische SureFlap™-functies wilt uitschakelen en het kattenluik met de hand wilt gebruiken, dan gaat u als volgt te werk:

1. Het afdekplaatje voor de batterijen eraf halen en onderzoeken of de batterijen er ook werkelijk in zitten.
2. De “enter”-knop één keer indrukken om de SureFlap™ in de programmeermodus te brengen. De automatische sluiting ontgrendelt zich nu en de LED gaat knipperen.
3. De batterijen eruit halen en het batterij afdekplaatje er weer op zetten.
4. De automatische vergrendeling blijft altijd open en de SureFlap™ kan verder als normaal kattenluik gebruikt worden.

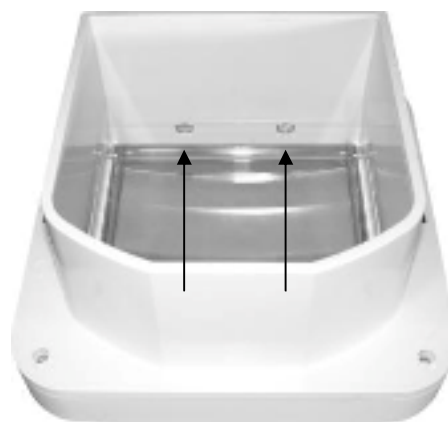
Deze modus kan zinvol zijn als u de SureFlap™ weliswaar al gekocht hebt, maar uw kat nog geen chip heeft of als uw kat aan het nieuwe kattenluik moet wennen (zie storingen / storingen verhelpen).

12. Onderhoud

De sensor, die de aanwezigheid van een kat in de tunnel herkent en in het tunneldak is aangebracht, heeft een optische werking. Lenzen kunnen vuil worden, wat tot een onbetrouwbare werking en/of verkorte levensduur van de batterijen kan leiden. Neem deze lenzen daarom om de paar maanden met een vochtige doek af.

De sensor functioneert door de reflectie van de bodem van de tunnel. Daarom moet de tunnel ook schoongehouden worden.

Na het schoonmaken mag de SureFlap™ circa 10 seconden niet gebruikt worden, zodat het apparaat weer tot rust komt, voordat er weer overgegaan kan worden op de normale werking.



13. Storingen / storingen verhelpen

Probleem: SureFlap™ slaat uw kat niet juist op of gaat niet voor uw kat open.

- Controleer of de batterijen er goed in liggen en niet te zwak zijn.
- Controleer of de SureFlap™ de juiste afstand tot het metalen plaatje heeft, zoals beschreven in hoofdstuk 4.
- Is het luik in een dubbele beglazing ingebouwd, dan moet gecontroleerd worden of de afstandhouder of dichtingsband om de opening heen ook werkelijk geen metaal bevat (zie hoofdstuk 4).
- Controleer of bij uw kat het juiste type microchip is ingebracht. De SureFlap™ is voor normale FDX-B-microchips ontworpen - bij twijfel bij uw dierenarts navragen. Uw dierenarts kan ook de kwaliteit van de chip controleren.
- Controleer of de tunnel en sensorlenzen voldoende schoon zijn (zie hoofdstuk 12).
- Is na het inleggen van de batterijen in de SureFlap™ ongeveer 10 seconden gewacht voordat de eerste kat de tunnel inging? Zo niet, dan moet u de batterijen er minstens 2 minuten uithalen om het apparaat te laten herstellen.
- Controleer of er geen mogelijke elektrische storingen in de buurt voorhanden zijn, zoals bijvoorbeeld flikkerende gloeilampen, andere chip-lasapparaten etc (zie hoofdstuk 4).

- Controleer of de programmering van elk van uw katten volgens de regels is gebeurd. Het is bijvoorbeeld mogelijk dat de SureFlap™ voor de 2^e kat in de programmeermodus is aangebracht, maar dat dan toch de eerste kat door het luik is gegaan. Bij twijfel de programmering voor alle katten nogmaals herhalen.
- In zeldzame gevallen is de reikwijdte van de microchip voor de SureFlap™ niet groot genoeg. Als alle andere mogelijke storingen zijn uitgesloten, is dit de overgebleven mogelijke oorzaak. In deze zeldzame gevallen kan SureFlap™ als normaal kattenluik (zonder toegangscontrole) gebruikt worden.

Probleem: korte levensduur batterijen

- Onderzoek of de tunnel en de lenzen van de sensors schoon zijn (zie hoofdstuk 12).
- Onderzoek of er geen elektrische storingen in de buurt voorkomen, zoals bijvoorbeeld flikkerende gloeilampen etc. (zie hoofdstuk 4).

Probleem: De automatische sluiting heeft 10 seconden nodig totdat hij vergrendeld is

- Af en toe moet de sensor die de aanwezigheid van een kat in de tunnel herkent weer herstellen, wat circa 10 seconden duurt. Dit is volledig normaal. Als het te vaak gebeurt, dan controleren of de lenzen en tunnel schoon zijn (zie hoofdstuk 12).

Probleem: de kat is bang voor het geluid van de automatische vergrendeling

- Uw kat zal van de SureFlap™ gaan houden. Een paar katten zijn van begin af aan bang voor het geluid van de automatische vergrendeling, met name wanneer ze niet gewend zijn aan het gebruik van een kattenluik met toegangscontrole. Als uw kat niet meteen aan de SureFlap™ kan wennen, kan de navolgende aanpak een stimulans zijn. Met een beetje geduld kunnen alle katten bewogen worden om het kattenluik te gebruiken.
- Volg om te beginnen de aanwijzingen in hoofdstuk 11 op en laat de automatische functie van de SureFlap™ uitgeschakeld. Zo kan de kat het luik gebruiken, zonder dat de automatische vergrendeling een beetje geluid maakt.
- Is uw kat aan de SureFlap™ gewend, dan kunnen de batterijen er weer ingezet worden. Zijn ze er dan nog steeds niet aan gewend, het luik in open toestand (luik naar binnen, dus naar huis toe getekend) vastmaken. Een makkelijke methode hierbij is om de onderkant van het luik met plakband aan de bovenkant van het hoofd-onderdeel vastplakken. Zo wennen de katten aan het klikken en hebben tegelijkertijd de stimulans van een goed zichtbare opening, waar ze doorheen kunnen gaan.
- Na een tijdje kan men het luik weer heen en weer laten schommelen en moeten de katten beginnen dit te bedienen. Dit kan men bevorderen door het voer strategisch gunstig neer te zetten, zodat de katten het kattenluik wel moeten gebruiken.

Fabrieksinstellingen (Reset)

In het onwaarschijnlijke geval dat u het apparaat nog eens van voren af aan moet instellen, kunt u de fabrieksinstellingen resetten:

- Het geheugen met de wisfunctie van afbeelding 10 helemaal wissen.
- De batterijen er minstens 2 minuten uit halen.
- Het apparaat heeft nu weer de fabrieksinstellingen.

SureFlap Ltd
www.SureFlap.com



© SureFlap Ltd.
Vertaling: zooplus.nl