

SCF750
SCF752
SCF754



PHILIPS
AVENT

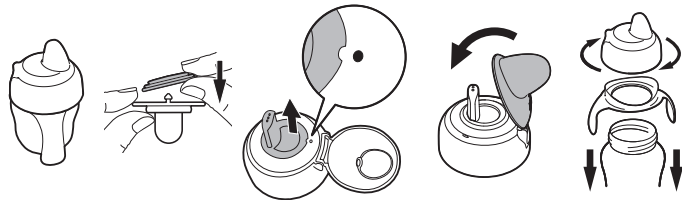


Philips AVENT, a business of Philips Electronics UK Ltd.
Philips Centre, Guildford Business Park,
Guildford, Surrey, GU2 8XH

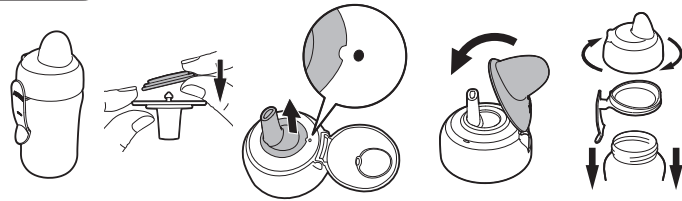
Trademarks owned by the Philips Group.
©2011 Koninklijke Philips Electronics N.V.
All Rights Reserved.



7oz/200ml & 9oz/260ml



12oz/340ml



		Philips AVENT Baby Bottle SCF66x; SCF68x	Philips AVENT Spout Cup SCF60x; SCF75x	Philips AVENT Straw Cup SCF76x
Screw top Skruelåg Schraubdeckel Couvercle vissable Avvitare la parte superiore	Parte superior enroscable Schrolofksel Skrulokk Parte superior roscada Skrulovok			
Handle/Belt clip Håndta/Gürtel-Clip Griff-/Gürtel-Clip Asas/pinza para el cinturón Poignée/clip ceinture	Manico / clip per cintura Handvat/riemclip Håndtak/beltelemme Pega/clipse para o cinto Handtag/båtesklåmma			
Bottle Flaske Flasche Biberon Corpo della tazza	Botella Fles Flaske Recipiente Flaska			

EN Important safety instructions

For your child's safety and health WARNING!

Always use this product with adult supervision.
Continuous and prolonged sucking of fluids will cause tooth decay.
Always check food temperature before feeding.
• Prevent your child from running or walking while drinking.
• Before the first use, disassemble all parts and sterilize them.
• Before each use, check the spout cup. If any damage or crack is detected, stop using the spout cup immediately.

! Caution:

- The spout cup is intended for use with milk and water. Do not use it with any other liquids, such as fruit juices, flavored sugary drinks, carbonated beverages, soup, or broth.
- The spout cup is not microwaveable.
- Do not over tighten the lid on the spout cup.
- Do not use the spout cup to mix and shake infant formula as this can clog the vent hole and cause the cup to leak.
- Make sure that the valve is properly assembled.
- To prevent scalding, allow hot liquids to cool before you fill the cup.
- Never use the spout as a soother.
- For hygiene reasons, replace spouts after 3 months of use. Use only Philips AVENT spouts.

Cleaning and sterilization

! Caution:

- Never use abrasive, anti-bacterial cleaning agents, or chemical solvents.
- Do not place components directly on surfaces that are cleaned with anti-bacterial cleaners.
- Food coloring can discolor components.
- After each use, disassemble all parts and clean them thoroughly in warm and soapy water, and rinse them in clean water. Or, clean all the components on the top rack of dishwasher.
- After cleaning, sterilize the spout cup. The spout cup is suitable for sterilizers.

Storage

! Caution:

- Keep the small components away from children.
- Keep the spout cup from the source of heat or direct sunlight.
- For hygiene maintenance, disassemble the spout cup and store it in a dry and covered container.

* Tip:

- The screw top, handle/belt clip, and bottle of the spout cup are compatible to Philips AVENT bottles and Magic cups. For details, see the "Interchangeability chart".
- The replaceable spout and handle are sold separately.

DA Vigtige sikkerhedsinstruktioner

For dit barns sikkerhed og helbred

ADVARSEL!

Brug altid produktet under en voksens opsyn.
Langvarig indtagelse af væske adægger tænderne.
Kontroller altid madens temperatur, inden du giver barnet mad.
• Lad ikke dit barn løbe eller gå, samtidig med at det drikker.
• Før inbrugtagning skal alle dele adskilles og steriliseres.
• Inspicer tudekopper før hver brug. Hvis du konstaterer nogen former for skader eller revner, skal brug af tudekopper øjeblikkeligt stoppes.

! Forsigtig:

- Tudekopper er beregnet til brug sammen med mælk eller vand. Benyt ikke andre væsker såsom frugtsaft, farvede sukkerholdige drikke, kulsyreholdige drikke, suppe eller fond.
- Tudekopper må ikke opvarmes i mikrobølgeovn.
- Overstram ikke låget på tudekopper.
- Brug ikke tudekopper til at blande og ryste modernælkserstatning, eftersom dette kan tilstoppe ventilhullet og forårsage lækage.
- Sørg for at ventilen er monteret korrekt.
- Med henblik på at forebygge skoldning skal varme væsker køle ned, før du påfylder kopper.
- Brug aldrig drikketuden som en sut.

- Af hygiejnemæssige årsager bør drikketuden skiftes efter tre måneders brug. Brug kun drikketude fra Philips AVENT.

Rengøring og sterilisering

! Forsigtig:

- Anvend aldrig skrapp, anti-bakterierengøringsmidler eller kemiske opløsningsmidler.
- Placer ikke komponenter direkte på overflader rengjort med anti-bakterierengøringsmidler.
- Fødevarefarvestoffer kan smitte af på komponenterne.
- Efter hver brug skal alle dele adskilles og rengøres grundigt i varmt sæbevand, hvorefter de skal skylles i rent vand. Alternativt kan du vaske alle delene på den øverste hyde i opvaskemaskinen.
- Sterilisér tudekopper efter at have rengjort dem. Tudekopper kan bruges i steriliseringsapparater.

Opbevaring

! Forsigtig:

- Opbevar komponenterne utilgængeligt for børn.
- Opbevar ikke tudekopper i nærheden af varmekilder eller i direkte sollys.
- Af hensyn til hygiejnen skal tudekopper skilles ad og opbevares i en lukket beholder på et tørt sted.

* Tip:

- Tudekoppers skruelåg, håndtag/bæltelemme og flaske passer til Philips AVENT-flasker og Magic-kopper. Yderligere oplysninger findes i "Udskiftningskema".
- Udskiftelig tud og håndtag sælges separat.

DE Wichtige Sicherheitshinweise

Für die Sicherheit und Gesundheit Ihres Kindes

WARNUNG!

Kinder sollten dieses Produkt nur unter Aufsicht durch Erwachsene benutzen.
Ununterbrochenes und anhaltendes Saugen von Flüssigkeiten kann Karies verursachen.

- Prüfen Sie stets die Temperatur der Babynahrung, bevor Sie sie Ihrem Kind verabreichen.
- Hindern Sie Ihr Kind während des Trinkens am Laufen oder Gehen.
- Zerlegen Sie den Becher vor dem ersten Gebrauch in seine Einzelteile, und sterilisieren Sie diese.
- Überprüfen Sie den Trinkschnabelbecher vor jedem Gebrauch.
- Wenn Sie Beschädigungen oder Risse feststellen, verwenden Sie den Trinkschnabelbecher nicht mehr.

! Achtung:

- Der Trinkschnabelbecher darf nur für Milch und Wasser verwendet werden. Verwenden Sie ihn nicht für andere Flüssigkeiten, wie zum Beispiel Fruchtsäfte, aromatisierte Zuckergetränke, kohlenstoffhaltige Getränke, Suppe oder Suppenbrühe.
- Der Trinkschnabelbecher ist nicht mikrowelleneffest.
- Drehen Sie den Deckel des Trinkschnabelbeckers nicht zu fest zu.
- Verwenden Sie den Trinkschnabelbecher nicht zum Mischen und Schütteln von Milchpulver, da dies zur Verstopfung der Öffnung und zum Auslaufen der Flüssigkeit aus dem Becher führen kann.
- Vergeßern Sie sich, dass das Ventil richtig eingesetzt ist.
- Um Verbrühungen zu vermeiden, sorgen Sie dafür, dass heiße Flüssigkeiten abkühlen, bevor Sie sie in die Tasse füllen.
- Verwenden Sie den Trinkschnabel nicht als Beißungsstange.
- Aus hygienischen Gründen sollten die Trinkschnäbel alle drei Monate ausgetauscht werden. Verwenden Sie nur Philips AVENT Trinkschnäbel.

Reinigen und sterilisieren

! Achtung:

- Verwenden Sie niemals Scheuermittel, antibakterielle Reiniger oder chemische Lösungsmittel.
- Legen Sie keine Teile direkt auf Oberflächen, die mit antibakteriellen Reinigungsmitteln gereinigt wurden.
- Lebensmittelfarben können Teile verfärben.
- Zerlegen Sie den Becher nach jedem Gebrauch in seine Einzelteile. Reinigen Sie diese gründlich mit warmem Spülwasser, und spülen Sie sie mit klarem Wasser ab. Oder reinigen Sie alle Teile im oberen Korb der Spülmaschine.

- Sterilisieren Sie den Trinkschnabelbecher nach der Reinigung. Der Trinkschnabelbecher kann sterilisiert werden.

Aufbewahrung

! Achtung:

- Halten Sie die Kleinteile von Kindern fern.
- Halten Sie den Trinkschnabelbecher von Wärmequellen und direkter Sonneneinstrahlung fern.
- Aus Hygienegründen empfehlen wir, den Trinkschnabelbecher auseinanderzunehmen und ihn in einem trockenen Behälter mit Deckel zu lagern.

* Tipp:

- Der Schraubdeckel, der Griff-/Gürtel-Clip und die Flasche des Trinkschnabelbeckers sind mit Philips AVENT Flaschen und Magic Trinkbechern kompatibel. Weitere Informationen finden Sie in der "Tabelle zur Austauschbarkeit".
- Die Ersatztrinkschnäbel und der Griff sind separat erhältlich.

ES Instrucciones de seguridad importantes

Para la salud y seguridad de su bebé

ADVERTENCIA

Utilice siempre este producto bajo la supervisión de un adulto.
La succión continua y prolongada de líquidos produce caries.
Compruebe siempre la temperatura de los alimentos antes de la toma.
• Evite que su hijo corra o ande mientras bebe.
• Antes del primer uso, desmonte todas las piezas y esterilícelas.
• Antes de cada uso, compruebe el vaso con boquilla. Si detecta cualquier daño o grieta, deje de utilizar el vaso con boquilla inmediatamente.

! Precaución:

- El vaso con boquilla está diseñado para usarlo con leche y agua. No lo utilice con otros líquidos, como zumos de frutas, bebidas azucaradas de sabores, bebidas gaseosas, sopa ni caldo.
- El vaso con boquilla no es apto para microondas.
- No apriete demasiado la tapa en el vaso con boquilla.
- No utilice la boquilla para mezclar y agitar la leche de fórmula para lactantes, ya que esto puede atascar el orificio de salida y causar que el vaso gotee.
- Asegúrese de que la válvula está correctamente montada.
- Para evitar quemaduras, deje que los líquidos calientes se enfríen antes de llenar el vaso.
- Nunca utilice la boquilla como un chupete.
- Por razones de higiene, sustituya las boquillas cada 3 meses de uso. Utilice sólo boquillas de Philips AVENT.

Limpieza y esterilización

! Precaución:

- No utilice agentes de limpieza abrasivos o antibacterias ni solventes químicos.
- No coloque las piezas directamente sobre las superficies que se hayan limpiado con limpiadores antibacterias.
- Los colorantes de la comida pueden producir decoloración en las piezas.
- Después de cada uso, desmonte todas las piezas y límpielas en profundidad con agua tibia y jabón. A continuación, enjuáguelas con agua limpia. O bien, límpié todas las piezas en la rejilla superior del lavavajillas.
- Después de limpiarla, esterilice el vaso con boquilla. El vaso con boquilla puede lavarse con esterilizadores.

Almacenamiento

! Precaución:

- Mantenga las piezas pequeñas fuera del alcance de los niños.
- Mantenga el vaso con boquilla lejos de fuentes de calor o de la luz solar directa.
- Para el mantenimiento de la higiene, desmonte el vaso con boquilla y guárdelo en un recipiente cerrado y seco.

* Consejo:

- La parte superior enroscable, el asa/la pinza para el cinturón y la botella del vaso con boquilla son compatibles con los biberones y vasos Magic de Philips AVENT. Para obtener información detallada, consulte la tabla de productos intercambiables.
- La boquilla y el asa sustitibles se venden por separado.

FR Consignes de sécurité importantes

Pour la sécurité et la santé de votre enfant

AVERTISSEMENT !

Ne laissez jamais un enfant utiliser ce produit sans surveillance.

La succion continue et prolongée de liquide entraîne l'apparition de caries.

Vérifiez toujours la température des aliments avant de nourrir votre enfant.

- Empêchez votre enfant de courir ou de marcher lorsqu'il boit.
- Avant la première utilisation, démontez toutes les pièces et stérilisez-les.
- Avant chaque utilisation, contrôlez la tasse à bec. Si vous remarquez quelque dégradation ou fissure que ce soit, arrêtez d'utiliser cette tasse à bec immédiatement.

! **Attention :**

- La tasse à bec est conçue pour contenir du lait ou de l'eau. Ne l'utilisez pas avec tout autre liquide que ce soit, qu'il s'agisse de jus de fruit, de boissons sucrées aromatisées, de boissons gazeuses, de soupe ou de bouillon.

- La tasse à bec ne passe pas au four à micro-ondes.
- Ne serrez pas exagérément le couvercle sur la tasse à bec.
- N'utilisez pas la tasse à bec pour préparer et mélanger du lait infantile car cela pourrait obstruer l'orifice et causer des fuites.
- Vérifiez que la valve est bien placée.
- Pour empêcher toute brûlure, laissez les liquides chauds refroidir avant de remplir la tasse.
- N'utilisez jamais de crème sucrée.
- Pour des raisons d'hygiène, remplacez les bcs au bout de 3 mois. Utilisez uniquement des bcs Philips AVENT.

Nettoyage et stérilisation

! **Attention :**

- N'utilisez jamais de produits de nettoyage antibactériens abrasifs ou de solvants chimiques.
- Ne placez pas les pièces directement sur des surfaces nettoyées avec des produits antibactériens.
- Les colorants alimentaires peuvent tacher les pièces.
- Après chaque utilisation, démontez toutes les pièces et nettoyez-les soigneusement à l'eau chaude savonneuse, puis rincez-les à l'eau claire. Vous pouvez également nettoyer toutes les pièces dans le panier supérieur du lave-vaisselle.
- Une fois le nettoyage terminé, stérilisez la tasse à bec. La tasse à bec est adaptée aux stérilisateurs.

Rangement

! **Attention :**

- Gardez les petites pièces hors de portée des enfants.
- N'exposez pas la tasse à bec à une source de chaleur ou à la lumière directe du soleil.
- Pour des mesures d'hygiène, démontez la tasse à bec et rangez-la dans une boîte sèche et couverte.

*** Conseil :**

- Le couvercle vissable, la poignée/le clip ceinture et le biberon de la tasse à bec sont compatibles avec tous les biberons et tasses Magic Philips AVENT. Pour plus de détails, consultez le « Graphique d'interchangeabilité ».
- Le bec et la poignée sont vendus séparément.

IT Importanti istruzioni sulla sicurezza

Per la sicurezza e la salute del vostro bambino

AVVERTENZA!

Questo prodotto deve essere sempre utilizzato con la supervisione di un adulto.

La suzione continua e prolungata di fluidi causa danni ai denti. Verificare sempre la temperatura degli alimenti prima dell'assunzione da parte del bambino.

• Evitare che il bambino corra o cammini mentre sta bevendo dalla tazza.

- Al primo utilizzo disassemblare tutte le parti e sterilizzarle.
- Prima di ogni utilizzo verificare l'integrità della tazza con beccuccio. In caso di danni o rotture, non utilizzare più la tazza.

! **Attenzione**

- La tazza con beccuccio è stata creata per l'utilizzo con latte e acqua. Non utilizzarla con altri liquidi (ad esempio succhi di frutta, bevande aromatizzate zuccherate, bevande gassate, zuppa o brodo).
- La tazza con beccuccio non è adatta al microonde.
- Non serrare troppo il coperchio sulla tazza.
- Non utilizzare la tazza con beccuccio per mescolare il latte in polvere al fine di evitare il blocco del foro di aerazione e conseguenti perdite.
- Accertarsi che la valvola sia stata assemblata correttamente.
- Per evitare scottature far raffreddare i liquidi prima di versarli nella tazza.
- Non utilizzare mai il beccuccio come succhiotto.
- Per i motivi di igiene, sostituire i beccucci dopo 3 mesi di utilizzo. Utilizzare solo beccucci Philips AVENT.

Pulizia e sterilizzazione

! **Attenzione**

- Non utilizzare mai detersivi abrasivi, antibatterici o solventi chimici.
- Non posizionare i componenti direttamente su superfici pulite con detersivi antibatterici.
- I coloranti degli alimenti possono scolorire i componenti.
- Dopo ogni utilizzo, disassemblare tutte le parti e pulirle accuratamente in acqua calda e sapone; successivamente sciacquare in acqua pulita. È possibile pulirle tutti i componenti sul ripiano superiore della lavastoviglie.
- Dopo la pulizia, sterilizzare la tazza con beccuccio. La tazza con beccuccio può essere inserita all'interno di uno sterilizzatore.

Conservazione

! **Attenzione**

- Tenere i componenti di piccole dimensioni lontano dalla portata dei bambini.
- Tenere la tazza con beccuccio lontano da fonti di calore o dalla luce diretta del sole.
- Per motivi di igiene disassemblare la tazza e conservarla in un contenitore asciutto e coperto.

*** Suggerimento**

- La parte superiore avvitabile, il manico / clip per cintura e il corpo della tazza con beccuccio sono compatibili con i biberon Philips AVENT e le tazze magiche. Per ulteriori informazioni, vedere il “Grafico di intercambiabilità”.
- Il beccuccio e l'impugnatura sostituibili sono venduti separatamente.

NL Belangrijke veiligheidsinstructies

Voer de veiligheid en gezondheid van uw kind

WAARSCHUWING!

Gebruik dit product altijd onder toezicht van een volwassene.

Het voortdurend en langdurig opzuigen van vloeistoffen leidt tot tandbederf.

Controleer voor het voeden altijd de temperatuur van de voeding.

- Voorkom dat uw kind tijdens het drinken loopt of rent.
- Haal alle onderdelen uit elkaar en steriliseer deze voordat u de beker voor het eerst gebruikt.
- Controleer de beker met drinktuit voor elk gebruik. Als de beker met drinktuit is beschadigd of er zitten barsten in, moet u onmiddellijk stoppen met het gebruik van deze beker.

! **Let op:**

- De beker met drinktuit is bedoeld voor gebruik met melk en water. Gebruik deze niet met andere vloeistoffen, zoals vruchtenappelen, frisdrank, andere suikerhoudende dranken, soep of bouillon.
- De beker met drinktuit is niet geschikt voor in de magnetron.
- Doe de deksel niet te strak op de beker met drinktuit.
- Gebruik de beker met drinktuit niet voor het mengen en schudden van flesvoeding, want hierdoor kan het ventilatiegatje verstopt raken en de beker gaan lekken.
- Controleer of het ventiel goed bevestigd is.
- Laat hete vloeistoffen afkoelen voordat u de beker vult om verbranding te voorkomen.
- Gebruik de tuit nooit als fopspeen.

- Vervang de tuit uit hygiënisch oogpunt na 3 maanden gebruik. Gebruik alleen tuiten van Philips AVENT.

Reinigen en steriliseren

! **Let op:**

- Reinig het product nooit met schurende of antibacteriële schoonmaakmiddelen of chemische oplosmiddelen.
- Leeg onderdelen niet op oppervlakken die zijn schoongemaakt met antibacteriële reinigingsmiddelen.
- De onderdelen kunnen verkleuren door kleurstoffen in de voeding.
- Haal de beker na elk gebruik uit elkaar en maak alle onderdelen grondig schoon in warm water met zeep en spoel ze af in schoon water. Of maak alle onderdelen schoon in het bovenste rek van de vaatwasmachine.
- Steriliseer de beker met drinktuit nadat u deze hebt schoongemaakt. De beker met drinktuit is geschikt voor sterilisators.

Opbergen

! **Let op:**

- Houd de kleine onderdelen uit de buurt van kinderen.
- Houd de beker met drinktuit uit de buurt van warmtebronnen of direct zonlicht.
- Haal uit hygiënisch oogpunt de beker met drinktuit uit elkaar en bewaar deze in een droge en gesloten doos.

*** Tip:**

- Het schroefdeksel, het handvat/de niemclip en de fles van de beker met drinktuit zijn geschikt voor gebruik met Philips AVENT-flessen en Magic-bekers. Zie voor meer informatie de grafiek met producten met elkaar kunnen worden gecombineerd.
- De tuit en het handvat (beiden vervangbaar) worden afzonderlijk verkocht.

NO Viktige sikkerhetsinstruksjoner

For barnets sikkerhet og helse

ADVARSEL!

Produktet må alltid brukes under tilsyn av voksne.

Kontinuerlig og langvarig suging av væsker forårsaker tannrøte.

Kontroller alltid temperaturen på maten før du mater barnet.

- Unngå at barnet løper eller går mens han/hun drikker.
- Ta fra hverandre alle delene og steriliser dem før første gangs bruk.
- Kontroller tutekoppen før hver bruk. Hvis det oppdages skader eller sprekker, må du umiddelbart slutte å bruke tutekoppen.

! **Viktig:**

- Tutekoppen er beregnet på melk og vann. Ikke bruk den med andre væsker som fruktjuce, sukkerholdige drikker, brus eller suppe.
- Tutekoppen tåler ikke mikroølgeovn.
- Ikke stram til lokket på tutekoppen for hardt.
- Ikke bruk tutekoppen til å blande og riste morsmelkserstatning ettersom dette kan tette til ventilasjons hullene og føre til å koppen lekker.
- Kontroller at ventilen er ordentlig satt sammen.
- La varme væsker avkjøles før du fyller koppen, slik at du unngår skålding.
- Ikke bruk tuten som en smokk.
- Av hygieniske årsaker bør du bytte ut tutene etter tre måneders bruk. Bruk kun Philips AVENT-tuter.

Reingjøring og sterilisering

! **Forsiktig:**

- Bruk aldri skuremidler, antibakterielle reingjøringsmidler eller kjemiske løsemidler.
- Ikke plasser delene direkte på overflater som rengjøres med antibakterielle reingjøringsmidler.
- Farge fra mat kan fare til misfarging av delene.
- Etter hver bruk må du ta fra hverandre delene og rengjøre dem grundig i varmt vann tilsett såpe, og deretter skylles dem i rent vann. Eller du kan rengjøre alle delene ved å legge dem i det øverste statvet i oppvaskmaskinen.
- Steriliser tutekoppen etter reingjøring. Tutekoppen kan steriliseres i steriliseringsapparat.

Oppbevaring

! **Forsiktig:**

- Oppbevar de små delene utlilgjengelig for barn.
- Hold tutekoppen unna varmeikler og direkte sollys.
- Ta fra hverandre tutekoppen og oppbevar den i en tørr beholder med lokk, slik at hygienen opprettholdes.

*** Tips:**

- Sirulokket, håndtaket/bæltelømlene og flasken til tutekoppen er kompatible med Philips AVENT-flasker og Magic-kopper. Du finner mer informasjon i kompatibilitetstabellen.
- Ekstra tui og håndtak selges separat.

PT Instruções de segurança importantes

Pela segurança e saúde do seu filho

ATENÇÃO!

Utilize sempre este produto com a supervisão de adultos.

A sucção contínua e prolongada de líquidos pode provocar cáries.

Verifique sempre a temperatura dos alimentos antes de alimentar o seu filho.

- Não permita que a criança corra ou caminhe enquanto bebe.
- Antes da primeira utilização, desmonte todas as peças e esterilize-as.
- Antes de cada utilização, verifique o copo com bico. Se detectar danos ou fissuras, pare de utilizar o copo com bico de imediato.

! **Atenção:**

- O copo com bico destina-se à utilização com leite e água. Não o utilize com quaisquer outros líquidos, como sumos de fruta, bebidas doces aromatizadas, bebidas com gás, sopa ou caldos.
- O copo com bico não pode ser colocado no microondas.
- Não aperte excessivamente a tampa do copo com bico.
- Não utilize o copo com bico para misturar e agitar leite em pó, pois isto pode obstruir o orifício de ventilação e provocar derrames do copo.
- Assegure-se de que a válvula está montada correctamente.
- Para evitar queimaduras, deixe os líquidos quentes arrefecer antes de encher o copo.
- Nunca utilize o bico como chupeta.
- Para motivos de higiene, substitua os bicos após 3 meses de utilização. Utilize apenas bicos Philips AVENT.

Limpeza e esterilização

! **Atenção:**

- Nunca utilize produtos de limpeza abrasivos e antibacterianos ou solventes químicos.
- Não coloque os componentes diretamente em superfícies limpas com produtos de limpeza antibacterianos.
- Os corantes dos alimentos podem descolorar os componentes.
- Depois de cada utilização, desmonte todas as peças, lave-as cuidadosamente com água morna e sabão e enxágue-as em água limpa. Ou lave todos os componentes no cesto superior da máquina de lavar loiça.
- Depois da limpeza, esterilize o copo com bico. O copo com bico é adequado para esterilizadores.

Arrumação

! **Atenção:**

- Mantenha os componentes pequenos afastados das crianças.
- Mantenha o copo com bico afastado de fontes de calor ou luz solar directa.
- Para manter a higiene, desmonte o copo com bico e guarde-o num recipiente seco e tapado.

*** Sugestão:**

- A parte superior rosçada, a pega/o clipe para o cinto e o recipiente do copo com bico são compatíveis com os biberões Philips AVENT e os copos mágicos. Para mais detalhes, consulte a “Tabela de compatibilidade intermútveis”.
- O bico e a pega substituíveis são vendidos em separado.

SV Viktiga säkerhetsinstruktioner

For ditt barns säkerhet och hälsa

VARNING!

Använd alltid produkten under vuxnas översyn.

Att suga in vätska kontinuerligt under lång tid är skadligt för tanderna.

Kontrollera alltid matens temperatur innan matning.

- Se till att barnet inte springer eller går och drikker samtidigt.
- Innan du använder muggen för första gången tar du isär alla delar och steriliserar dem.
- Kontrollera pipmuggen innan varje användning. Sluta använda pipmuggen omedelbart om du upptäcker någon skada eller spricka.

! **Varning!**

- Pipmuggen är avsedd att användas med mjölk och vatten. Använd den inte med andra vätskor som fruktjuicer, smaksatta söta drycker, kolsyrade drycker, soppa eller buljong.
- Pipmuggen tål inte mikrovgångsn.
- Skruva inte på locket på muggen för hårt.
- Du bör inte använda pipmuggen när du blandar och skakar bröstmjölkersättning, eftersom det kan tappa till ventillöppningen och orsaka läckage.
- Se till att ventilin monterats på rätt sätt.
- För att förhindra brännskada bör du låta heta vätskor kylas ned innan du fyller koppen.
- Använd aldrig pipen som napp.
- Av hygieniska skäl bör pipen bytas ut efter 3 månaders användning. Använd endast Philips AVENT-piper.

Reingöring och sterilisering

! **Varning!**

- Använd aldrig starka, anti-bakteriella medel eller kemiska lösningar.
- Placera inte komponenter direkt på ytor som har rengjorts med antibakteriella reingöringsprodukter.
- Färg i mat kan missfärga komponenterna.
- Efter varje användning tar du isär alla delar och rengör dem grundigt i varmt vatten med tvål, och sköljer dem i rent vatten. Eller så rengör du alla komponenterna i diskmaskinens övre korg.
- Sterilisera pipmuggen efter reingöring. Pipmuggen kan rengöras i sterilisator.

Förvaring

! **Varning!**

- Se till att de små komponenterna är utom räckhåll för barn.
- Håll pipmuggen borta från värmekällor eller direkt solljus.
- Av hygieniska skäl bör pipmuggen packas isär och förvaras i en torr och täckt behållare.

*** Tips!**

- Pipmuggens skruvlock, handtag/bältesklämma och flaska är kompatibla med Philips Avent-flaskor och Magic Cup. Mer information finns i tabellen över utbytbarhet.
- Den utbytbara pipen och handtaget säljs separat.