

VONYX

VMM-P500 4Music Mixer 4Ch/BT/MP3/US

Ref. nr.: 172.580



INSTRUCTION MANUAL
GEBRUIKSAANWIJZING
GEBRAUCHSANLEITUNG
MANUAL DE INSTRUCCIONES
MANUEL D'INSTRUCTIONS

ENGLISH

Congratulations to the purchase of this Vonyx product. Please read this manual thoroughly prior to using the product in order to benefit fully from all features.

Read the manual prior to using the product. Follow the instructions in order not to invalidate the warranty. Take all precautions to avoid fire and/or electrical shock. Repairs must only be carried out by a qualified technician in order to avoid electrical shock. Keep the manual for future reference.

- Prior to using the product, please ask advice from a specialist. When the product is switched on for the first time, some smell may occur. This is normal and will disappear after a while.
- The product contains voltage carrying parts. Therefore do NOT open the housing.
- Do not place metal objects or pour liquids into the product. This may cause electrical shock and malfunction.
- Do not place the product near heat sources such as radiators, etc. Do not place the product on a vibrating surface. Do not cover the ventilation holes.
- The product is not suitable for continuous use.
- Be careful with the mains lead and do not damage it. A faulty or damaged mains lead can cause electrical shock and malfunction.
- When unplugging the product from a mains outlet, always pull the plug, never the lead.
- Do not plug or unplug the product with wet hands.
- If the plug and/or the mains lead are damaged, they need to be replaced by a qualified technician.
- If the product is damaged to such an extent that internal parts are visible, do NOT plug the product into a mains outlet and DO NOT switch the unit on. Contact your dealer. Do NOT connect the product to a rheostat or dimmer.
- To avoid fire and shock hazard, do not expose the product to rain and moisture.
- All repairs should be carried out by a qualified technician only.
- Connect the product to an earthed mains outlet (220-240Vac/50Hz) protected by a 10-16A fuse.
- During a thunderstorm or if the product will not be used for a longer period of time, unplug it from the mains. The rule is: Unplug it from the mains when not in use.
- If the product has not been used for a longer period of time, condensation may occur. Let the unit reach room temperature before you switch it on. Never use the product in humid rooms or outdoors.
- To prevent accidents in companies, you must follow the applicable guide lines and follow the instructions.
- Do not repeatedly switch the product on and off. This shortens the life time.
- Keep the product out of the reach of children. Do not leave the product unattended.
- Do not use cleaning sprays to clean switches. The residues of these sprays cause deposits of dust and grease. In case of malfunction, always seek advice from a specialist.
- Do not force the controls.
- If this product is with speaker inside which can cause magnetic field. Keep the product at least 60cm away from computer or TV.
- If the product has built-in lead-acid rechargeable battery. Please recharge the battery every 3 months if you are not going to use the unit for a long period of time. Or the battery may be damaged.
- If the battery is damaged please replace with same specifications battery. And dispose the damaged battery environment friendly.
- If the product has fallen, always have it checked by a qualified technician before you switch the product on again.
- Do not use chemicals to clean the unit. They damage the varnish. Only clean the product with a dry cloth.
- Keep away from electronic equipment that may cause interference.
- Only use original spares for repairs, otherwise serious damage and/or dangerous radiation may occur.
- Switch the product off prior to unplugging it from the mains and/or other equipment. Unplug all leads and cables prior to moving the product.
- Make sure that the mains lead cannot be damaged when people walk on it. Check the mains lead before every use for damages and faults!
- The mains voltage is 220-240Vac/50Hz. Check if power outlet match. If you travel, make sure that the mains voltage of the country is suitable for this product.
- Keep the original packing material so that you can transport the product in safe conditions.



This mark attracts the attention of the user to high voltages that are present inside the housing and that are of sufficient magnitude to cause a shock hazard.



This mark attracts the attention of the user to important instructions that are contained in the manual and that he should read and adhere to.

The product has been certified CE. It is prohibited to make any changes to the product. They would invalidate the CE certificate and their guarantee!

NOTE: To make sure that the product will function normally, it must be used in rooms with a temperature between 5°C/41°F and 35°C/95°F.



Electric products must not be put into household waste. Please bring them to a recycling centre. Ask your local authorities or your dealer about the way to proceed. The specifications are typical. The actual values can slightly change from one unit to the other. Specifications can be changed without prior notice.

Do not attempt to make any repairs yourself. This would invalid your warranty. Do not make any changes to the product. This would also invalid your warranty. The warranty is not applicable in case of accidents or damages caused by inappropriate use or disrespect of the warnings contained in this manual. Vonyx cannot be held responsible for personal injuries caused by a disrespect of the safety recommendations and warnings. This is also applicable to all damages in whatever form.

UNPACKING INSTRUCTION

CAUTION! Immediately upon receiving the product, carefully unpack the carton, check the contents to ensure that all parts are present, and have been received in good condition. Notify the shipper immediately and retain packing material for inspection if any parts appear damage from shipping or the package itself shows signs of mishandling. Save the package and all packing materials. In the event that the product must be returned to the factory, it is important that the product be returned in the original factory box and packing.

If the device has been exposed to drastic temperature fluctuation (e.g. after transportation), do not switch it on immediately. The arising condensation water might damage your device. Leave the device switched off until it has reached room temperature.

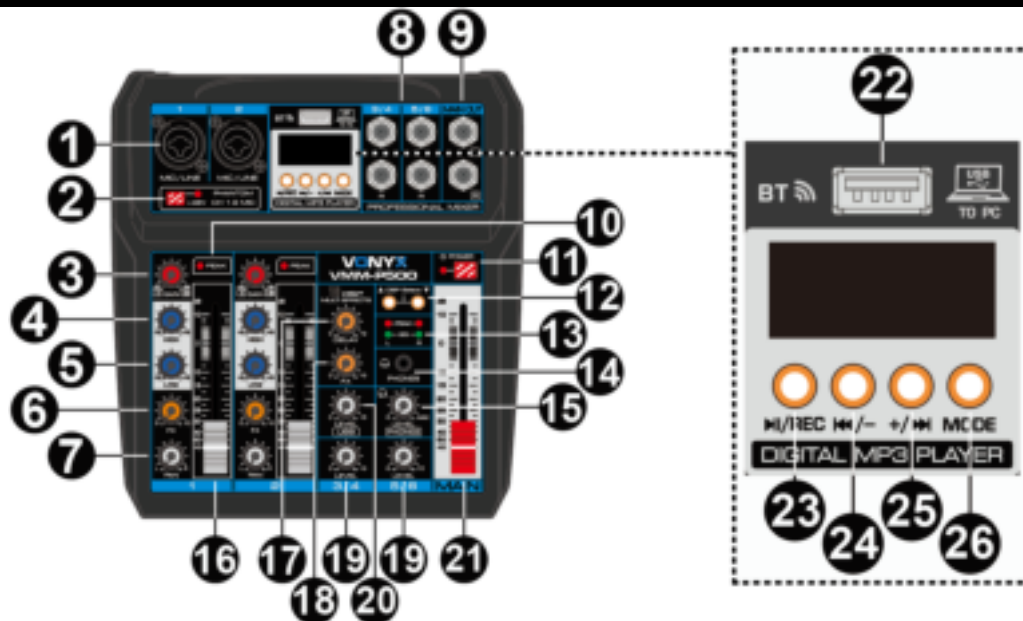
POWERSUPPLY

On the label on the backside of the product is indicated on this type of power supply must be connected. Check that the mains voltage corresponds to this, all other voltages than specified, the product be irreparably damaged. The product must also be directly connected to the mains and may be used. No dimmer or adjustable power supply.



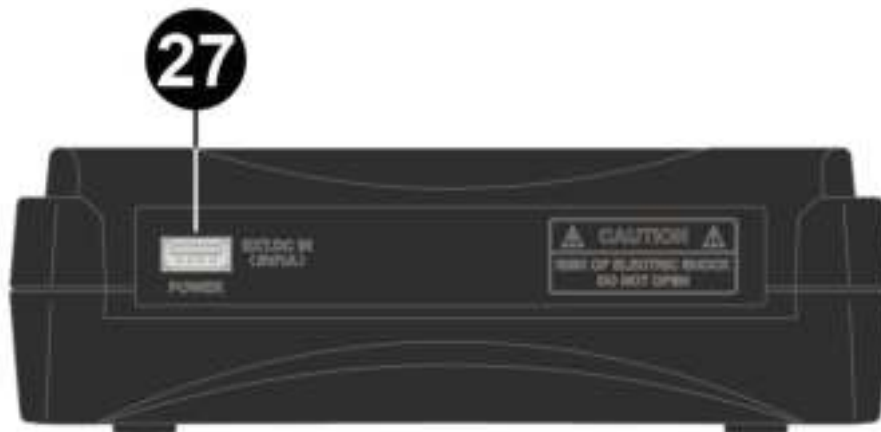
Always connect the device to a protected circuit (circuit breaker or fuse). Make sure the device has an appropriate electrical ground to avoid the risk of electrocution or fire.

CONTROL ELEMENTS



- 1. Mic/line Input**
Input jacks supporting both XLR and unbalanced 1/4" plug.
- 2. +48V Phantom Button and LED**
Press to turn on/off. When turned on, the button will light. Turn on to provide DC+48V phantom power to XLR plug on MIC mono input. Turn on when using the condenser microphone which is powered by a phantom power.
- 3. Gain Control**
Adjusts the input signal level. To get the best balance between the S/N ratio and the dynamic range, adjust the gain so that the peak indicator lights only occasionally and briefly on the highest input transients. The -6 to +38dB scale is the adjustment range.
- 4. Equalizer High Frequency**
This equalizer adjusts the channel's high frequency band (treble). Setting the knob to the mid position produces a flat response in the band. Turning the knob to the right boosts the band, while turning to the left attenuates the band.
- 5. Equalizer Low Frequency**
This equalizer adjusts the channel's low frequency band (bass). Setting the knob to the mid position produces a flat response in the band. Turning the knob to the right boosts the band, while turning to the left attenuates the band.
- 6. FX Control**
The aux send marked FX offers a direct route to the built-in effects processor and is post-fader and post-mute.
- 7. Pan**
The PAN control determines the stereo position of the channel.
- 8. Stereo Channel Input**
If only L/(MONO) socket is connected, the mixer will send out the same mono signal to L and R outputs.
- 9. Main Output**
Connect active speaker or amplifier to this output.
- 10. Peak (LED indicator)**
The peak indicator lights up red when the output reaches the clipping level.
- 11. Power On/Off**
Turn the device on or off.
- 12. DSP Select**
Press UP or DOWN button to select from 16 DSP.

- 13. VU Meter (LED)**
Displays the signal of output. The peak indicator lights up red when the output reaches the clipping level.
- 14. Headphone**
3.5mm input jack for connecting a headphone.
- 15. Headphone Level**
Use this control to adjust the output level of headphone.
- 16. Channel Faders**
Adjusts the volume for corresponding channel. Use these faders to adjust the balance between the various channels.
- 17. Delay Control**
Adjust the time interval of echo repeat.
- 18. FX Level**
Adjust the effect volume.
- 19. Level Controller**
Adjust to balance the volume of each channel.
- 20. USB Level Controller**
Adjust the volume of the USB channel.
- 21. Master Fader**
Adjust the output volume of the main mix.
- 22. USB Port**
Connect your USB-device with this port. Please note: The USB port (27) on the rear panel of the device is solely for power supply.
- 23. Play Button**
Press the button to start/resume play or pause play. Long press to start recording.
- 24. Previous Button**
Press the button shortly you can select the previous song, press long for decrease the volume.
- 25. Next Button**
Press the button shortly you can select the next song, press long for increase the volume.
- 26. Mode Button**
Press to switch modes.
- 27. USB Power Input 5V DC**
USB socket for connecting the supplied power cord.



CONNECTING WITH BT



1. Activate the BT-function on your device (Mobile phone, tablet etc.) from which you want to play the music. See the operating instructions for that device.
2. Press the "MODE" button and activate BT-function.
3. Select "VONYX-VMM" on your BT-device and make the BT-connection

If password is required, you can enter "0000".

Attention: The BT distance is approx. 10 meter without any barrier.

CONNECTING TO A COMPUTER

The Software that you could download is software from a third party application and therefore Vonyx does not handle any questions or problems regarding the software.

1. Turn the computer on
2. If the computer is booted, connect the mixer. The computer will now install the drivers.
3. After the drivers are installed, you must now install the Audacity software.

Windows users: download the newest software via <http://audacity.sourceforge.net>

MAC users: download the newest software via <http://audacity.sourceforge.net>

To Install Software (PC)

1. Connect the USB port on the Turntable to the USB port of your computer.
2. Turn on the power switch to your turntable.
3. The Windows system will detect a new device and indicate that it is available to use.
4. Download the newest software via <http://audacity.sourceforge.net>
5. Run the file to install the Audacity software. Once installed, run the Audacity program.

To Install Software (MAC)

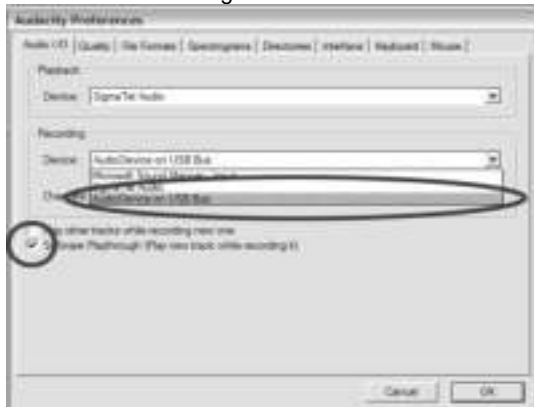
- 1) Download the newest software via <http://audacity.sourceforge.net>
- 3) Drag the installation folder for audacity to your hard drive. We recommend that moving the folder to your "Applications" folder.
- 4) A window will come up which shows the files copying.
- 6) Open "Audacity" from where you moved it to on your hard drive.

SOFTWARE CONFIGURATION

1. Click on Microphone in the drop down menu and select "Stereo Mix".



2. Select the "Edit" menu and then "Preferences". Select the USB audio device under the "Recording" selection as shown. Select "Software Playthrough" to hear the audio while recording.



3. After the above settings are completed, you are ready for recording. If you are still having difficulties in finding the USB mixer, try to check your system settings or control panel to adjust the audio input settings from the sound control panel.

NEDERLANDS

Hartelijk dank voor de aanschaf van dit Vonyx product. Neemt u a.u.b. een paar momenten de tijd om deze handleiding zorgvuldig te lezen, aangezien wij graag willen dat u onze producten snel en volledig gebruikt.

Lees deze handleiding eerst door alvorens het product te gebruiken. Volg de instructies op anders zou de garantie wel eens kunnen vervallen. Neem ook altijd alle veiligheidsmaatregelen om brand en/of een elektrische schok te voorkomen. Tevens is het ook raadzaam om reparaties / modificaties e.d. over te laten aan gekwalificeerd personeel om een elektrische schok te voorkomen. Bewaar deze handleiding ook voor toekomstig gebruik.

- Bewaar de verpakking zodat u indien het apparaat defect is, dit in de originele verpakking kunt opsturen om beschadigingen te voorkomen.
- Voordat het apparaat in werking wordt gesteld, altijd eerst een deskundige raadplegen. Bij het voor de eerste keer inschakelen kan een bepaalde reuk optreden. Dit is normaal en verdwijnt na een poos.
- In het apparaat bevinden zich onder spanning staande onderdelen; open daarom NOOIT dit apparaat.
- Plaats geen metalen objecten en mors geen vloeistof in het effect. Dit kan leiden tot elektrische schokken of defecten.
- Toestel niet opstellen in de buurt van warmtebronnen zoals radiatoren etc. en niet op een vibrerende onder- grond plaatsen. Dek ventilatieopeningen nooit af.
- Het apparaat is niet geschikt voor continu gebruik.
- Wees voorzichtig met het netsnoer en beschadig deze niet. Als het snoer kapot of beschadigd is, kan dit leiden tot elektrische schokken of defecten.
- Als u de stekker uit het stopcontact neemt, trek dan niet aan het snoer, maar aan de stekker.
- Om brand of elektrische schok te voorkomen, dient u dit apparaat niet bloot te stellen aan regen of vocht.
- Verwijder of plaats een stekker nooit met natte handen resp. uit en in het stopcontact.
- Indien zowel de stekker en/of netsnoer als snoeringang in het apparaat beschadigd zijn dient dit door een vakman hersteld te worden.
- Indien het apparaat zo beschadigd is dat inwendige (onder)delen zichtbaar zijn mag de stekker NOOIT in het stopcontact worden geplaatst en het apparaat NOOIT worden ingeschakeld. Neem in dit geval contact op met de dealer.
- Sluit het apparaat nooit op een dimmer aan.
- Reparatie aan het apparaat dient te geschieden door een vakman of een deskundige.
- Sluit het apparaat alleen aan op een 220-240VAC / 50Hz (geaard) stopcontact, verbonden met een 10-16A meterkastgroep.
- Bij onweer altijd de stekker uit het stopcontact halen, zo ook wanneer het apparaat voor een langere tijd niet gebruikt wordt. Stelregel: Bij geen gebruik stekker verwijderen.
- Als u het apparaat lang niet gebruikt heeft en het weer wil gebruiken kan er condens ontstaan; laat het apparaat eerst op kamertemperatuur komen alvorens het weer in werking te stellen.
- Apparaat nooit in vochtige ruimten en buiten gebruiken.
- Om ongevallen in bedrijven te voorkomen moet rekening worden gehouden met de daarvoor geldende richtlijnen en moeten de aanwijzingen/waarschuwingen worden gevolgd.
- Het apparaat buiten bereik van kinderen houden. Bovendien mag het apparaat nooit onbeheerd gelaten worden.
- Gebruik geen schoonmaakspray om de schakelaars te reinigen. Restanten van deze spray zorgen ervoor dat smeer en stof ophopen. Raadpleeg bij storing te allen tijde een deskundige.
- Gebruik geen overmatige kracht bij het bedienen van het apparaat.
- Dit apparaat kan magnetisch veld veroorzaken. Houd dit apparaat ten minste 60 cm afstand van de computer of tv.
- Laad de accu elke 3 maanden als u het apparaat voor een langere periode niet gebruikt. De batterij kan worden beschadigd.
- Bij een ongeval met dit product altijd eerst een deskundige raadplegen alvorens opnieuw te gebruiken.
- Tracht het apparaat niet schoon te maken met chemische oplossingen. Dit kan de lak beschadigen. Gebruik een droge doek om schoon te maken.
- Blijf uit de buurt van elektronische apparatuur die bromstoringen zouden kunnen veroorzaken.
- Bij reparatie dienen altijd originele onderdelen te worden gebruikt om onherstelbare beschadigingen en/of ontoelaatbare straling te voorkomen.
- Schakel eerst het toestel uit voordat u het netsnoer verwijdert. Verwijder netsnoer en aansluitsnoeren voordat u dit product gaat verplaatsen.
- Zorg ervoor dat het netsnoer niet beschadigd/defect kan raken wanneer mensen erover heen lopen. Het netsnoer vóór ieder gebruik controleren op breuken/defecten!
- In Nederland/België is de netspanning 220-240Vac/50Hz. Indien u reist (en u neemt het apparaat mee) informeer dan naar de netspanning in het land waar u verblijft.



Deze markering wordt weergegeven om u erop attent te maken dat een levensgevaarlijke spanning in het product aanwezig is en dat bij aanraking van deze delen een elektrische schok wordt verkregen.



Deze instructiemarkering wordt weergegeven om u erop te wijzen dat de instructie zeer belangrijk is om te lezen en/of op te volgen.

OPMERKING: Om zeker te zijn van een correcte werking, dient u dit apparaat in een ruimte te gebruiken waar de temperatuur tussen de 5°C/41°F en 35°C/95°F ligt.



Raadpleeg eventueel www.wecycle.nl en/of www.vrom.nl v.w.b. het afdanken van elektronische apparaten in het kader van de WEEE-regeling. Vele artikelen kunnen worden gerecycled, gooi ze daarom niet bij het huisvuil maar lever ze in bij een gemeentelijk depot of uw dealer. Lever ook afgedankte batterijen in bij uw gemeentelijk depot of bij de dealer, zie www.stibat.nl

Alle (defecte) artikelen dienen gedurende de garantieperiode altijd retour te worden gezonden in de originele verpakking. Voer zelf geen reparaties uit aan het toestel; in elk geval vervalt de totale garantie. Ook mag het toestel niet eigenmachtig worden gemodificeerd, ook in dit geval vervalt de totale garantie. Ook vervalt de garantie bij ongevallen en beschadigingen in elke vorm t.g.v. onoordeelkundig gebruik en het niet in acht nemen van het gestelde in deze gebruiksaanwijzing. Tevens aanvaardt Vonyx geen enkele aansprakelijkheid in geval van persoonlijke ongelukken als gevolg van het niet naleven van veiligheidsinstructies en waarschuwingen. Dit geldt ook voor gevolgschade in welke vorm dan ook.

UITPAKKEN

LET OP! Onmiddellijk na ontvangst, zorgvuldig uitpakken van de doos, controleer de inhoud om ervoor te zorgen dat alle onderdelen aanwezig zijn en zijn in goede staat zijn ontvangen. Bij transportschade of ontbreken van onderdelen onmiddellijk de verkopende partij inlichten. Bewaar de verpakking en het verpakkingsmateriaal. Indien het product moet worden teruggestuurd, is het belangrijk dat het product in originele verpakking wordt geretourneerd.

Als het apparaat is blootgesteld aan drastische temperatuurverschillen (bv. na het transport), schakel het apparaat niet onmiddellijk in. De ontstane condensatie kan het apparaat beschadigen. Zorg ervoor dat het apparaat op kamertemperatuur komt en steek vervolgens de voeding stekker in het stopcontact/wandcontactdoos.

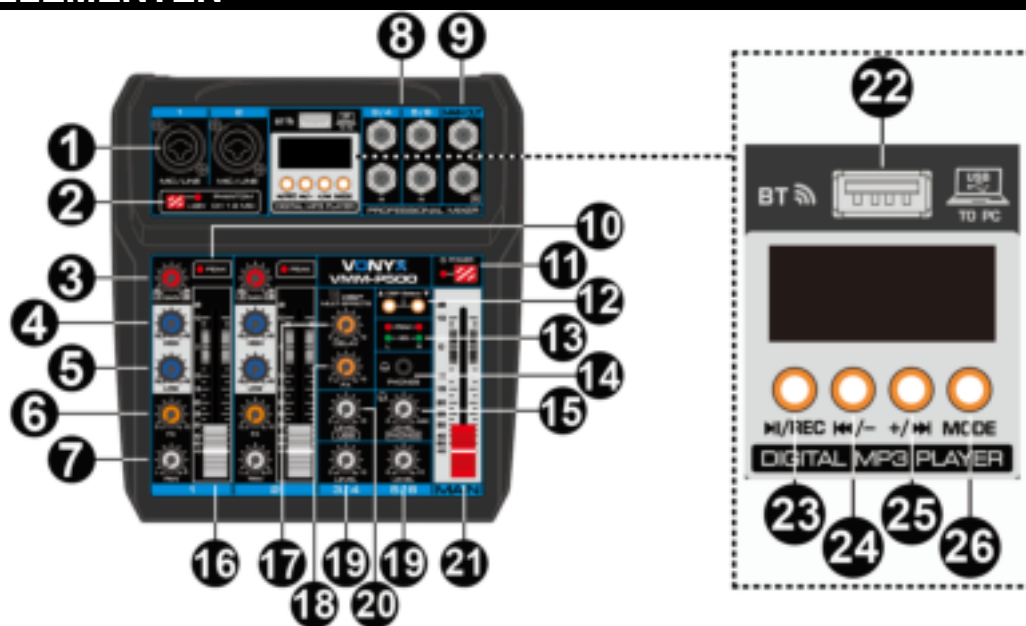
AANSLUITSPANNING

Op het label aan de achterzijde van het product staat aangegeven op welke netspanning deze moet worden aangesloten. Controleer of de netspanning hiermee overeenkomt, bij alle andere netspanningen dan aangegeven kan het apparaat onherstelbaar worden beschadigd. Tevens moet het apparaat direct op de netspanning worden aangesloten en mag géén dimmer of regelbare voeding worden gebruikt.



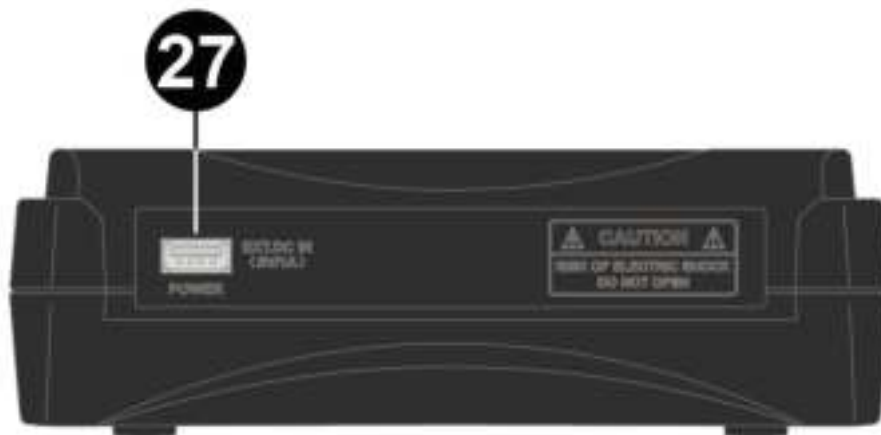
Sluit het apparaat altijd aan op een beschermd circuit (aardlekschakelaar of zekering). Zorg ervoor dat het apparaat voldoende elektrisch is geaard om het risico op elektrocutie of brand te vermijden.

BEDIENELEMENTEN



- 1. Microfoon- Lijningang**
Ingangsaansluitingen die zowel XLR- als ongebalanceerde 1/4"-stekker ondersteunen.
- 2. +48V Fantomvoeding Toets en LED**
Wanneer de knop is ingeschakeld, gaat deze branden. Schakel in om DC+48V fantomvoeding te leveren aan de XLR-stekker van de MIC-mono-ingang. Schakel deze in bij gebruik van condensatormicrofoons die worden gevoed door een fantomvoeding.
- 3. Gain Regelaar**
Instellen van het ingangssignaalniveau. Om de beste balans tussen de S/N-ratio en het dynamische bereik te krijgen, stel de gain zodanig in dat de peak-indicator zo af en toe kortstondig oplicht. Instelbaar van -6dB tot +38dB.
- 4. Equalizer Hoge Frequentie**
Deze equalizer past de hoge frequentieband (treble) van het kanaal aan.
- 5. Equalizer Lage Frequentie**
Deze equalizer past de lage frequentieband (bass) van het kanaal aan.
- 6. FX Regelaar**
Instellen van het effect signaalniveau.
- 7. Pan Regelaar**
De Pan-regelaar bepaalt de stereopositie van het kanaalsignaal.
- 8. Stereo Kanaalingang**
Als alleen de L/(MONO)-aansluiting gebruikt wordt, zendt de mixer hetzelfde monosignaal uit naar de L- en R-uitgangen.
- 9. Hoofduitgang**
Sluit een actieve luidspreker of versterker aan op deze uitgang.
- 10. Peak (LED indicator)**
De piekindicator licht rood op wanneer de uitgang het clipping-niveau bereikt.
- 11. Aan/Uit**
Schakel het apparaat aan of uit.

12. **DSP Select**
Druk op de knoppen "BOVEN" of "BENEDEN" om een keuze te maken uit 16 DSP's.
13. **VU Meter (LED)**
Geef het uitgangssignaal weer. De piekindicator licht rood op wanneer de uitgang het clippingniveau bereikt.
14. **Hoofdtelefoon**
3,5mm-ingang voor het aansluiten van een hoofdtelefoon.
15. **Hoofdtelefoon Regelaar**
Gebruik deze regelaar om het uitgangsniveau van de hoofdtelefoon aan te passen.
16. **Kanaal Faders**
Hiermee past u het volume voor het betreffende kanaal aan. Gebruik deze faders om de balans tussen de verschillende kanalen in te stellen.
17. **Delay Regelaar**
Pas het tijdsinterval van de echoherhaling aan.
18. **FX Regelaar**
Pas het effectvolume aan.
19. **Niveauregelaar**
Pas het volume van elk kanaal aan om het volume in evenwicht te brengen.
20. **USB niveauregelaar**
Pas het volume van het USB-kanaal aan.
21. **Master Fader**
Pas het uitgangsvolume van de hoofd-mix aan.
22. **USB Ingang**
Sluit uw USB-apparaat aan op deze poort. Let op: De USB-poort (27) op het achterpaneel van het apparaat is uitsluitend voor de voeding.
23. **Play Toets**
Druk op de toets om het afspelen te starten/hervatten of het afspelen te pauzeren. Lang indrukken om de opname te starten.
24. **Vorige Toets**
Druk kort op de knop om het vorige nummer te selecteren, druk lang om het volume te verlagen.
25. **Volgende Toets**
Druk kort op de knop om het volgende nummer te selecteren, druk lang om het volume te verhogen.
26. **Mode Toets**
Druk hierop om van modus te wisselen.
27. **USB-stroomingang 5V DC**
USB-aansluiting voor het aansluiten van het meegeleverde netsnoer.



VERBINDEN MET BT



1. Activeer de BT-functie op uw apparaat (Mobiele telefoon, tablet etc.) waarvan u muziek wilt afspelen. Zie de gebruiksaanwijzing van dat apparaat.
2. Druk op de "MODE"-toets en activeer de BT-functie.
3. Selecteer "VONYX-VMM" op uw BT-apparaat en maak de verbinding.

Indien er om een wachtwoord wordt gevraagd, voer "0000" in.

Opmerking: De BT heeft een bereik van ongeveer 10 meter zonder enkele barrière.

AANSLUITEN OP EEN COMPUTER

De software die u kunt gebruiken is een applicatie van derden en Vonyx handelt daarom geen vragen of problemen af die betrekking hebben op deze software.

1. Zet de computer aan
2. Sluit de mixer aan wanneer de computer is opgestart. De computer zal nu de besturingsprogramma's installeren.
3. Nadat de besturingsprogramma's geïnstalleerd zijn dient u de Audacity software te installeren.

Windows gebruikers; voer de CD in of download de nieuwste software via <http://audacity.sourceforge.net>

MAC gebruikers; download de nieuwste software via <http://audacity.sourceforge.net>

De software installeren (PC)

1. Sluit uw Mixer aan op de USB-poort van uw computer.
2. Schakel de mixer in.
3. Het Windows-systeem zal een nieuw apparaat detecteren en aangeven dat het beschikbaar is om te gebruiken.
4. Download de nieuwste software via <http://audacity.sourceforge.net>
5. Voer het bestand uit om de Audacity-software te installeren. Na de installatie, start het Audacity programma.

De software installeren (MAC)

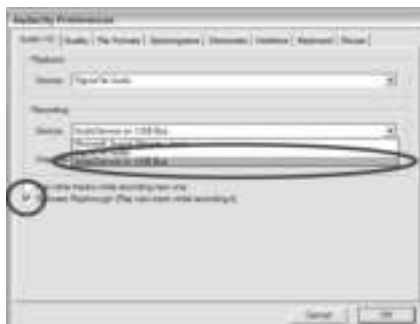
1. Download de nieuwste software via <http://audacity.sourceforge.net>.
2. Sleep de installatiefolder van Audacity naar uw harddrive. Wij raden u aan de folder naar uw "Applications" (applicaties/toepassingen) folder te slepen.
3. Er zal een venster verschijnen om aan te geven dat de bestanden worden gekopieerd.
4. Open "Audacity" vanuit de folder waar u de software naar hebt geslept op uw harddrive.

SOFTWARECONFIGURATIE

1. Klik op "Microphone" in het submenu en selecteer "Stereo Mix"



2. Selecteer het menu "Edit" (bewerken) en vervolgens "Preferences". Selecteer het USB-audioapparaat onder de selectie "Recording" zoals afgebeeld. Selecteer "Software Playthrough" om tijdens de opname audio te horen.



3. Nadat de bovenstaande instellingen zijn voltooid, bent u klaar voor de opname. Indien u problemen ondervindt, probeer dan uw systeeminstellingen te controleren of de audio-ingangsstellingen via het geluidspaneel aan te passen.

DEUTSCH

Vielen Dank für den Kauf dieses Vonyx gerat. Nehmen Sie sich einen Augenblick Zeit, um diese Anleitung sorgfältig durchzulesen, damit sie die Möglichkeiten, die unser Produkt bietet, sofort voll ausnutzen können.

Lesen Sie erst die Anleitung vollständig vor der ersten Inbetriebnahme durch. Befolgen Sie die Anweisung, da sonst jeglicher Garantieanspruch verfällt. Treffen Sie stets alle Sicherheits-vorkehrungen um Feuer und/oder Stromschlag zu vermeiden. Reparaturen dürfen nur von qualifiziertem Fachpersonal ausgeführt werden, um Stromschlag zu vermeiden. Bewahren Sie diese Anleitung für spätere Bezugnahme auf.

- Bewahren Sie die Verpackung auf, um das Gerät im Bedarfsfall sicher transportieren zu können.
- Bevor das Gerät in Betrieb genommen wird, muss es erst von einem Fachmann überprüft werden. Bei der ersten Benutzung kann etwas Geruch auftreten. Das ist normal und verschwindet nach einer Weile
- Das Gerät enthält unter Spannung stehende Teile. Daher NIEMALS das Gehäuse öffnen.
- Keine Metallgegenstände oder Flüssigkeiten ins Gerät dringen lassen. Sie können zu Stromschlag und Defekten führen.
- Gerät nicht in der Nähe von Wärmequellen wie Heizkörpern aufstellen. Nicht auf eine vibrierende Oberfläche stellen. Niemals die Belüftungsschlitze abdecken.
- Das Gerät ist nicht für Dauerbetrieb geeignet.
- Gehen Sie vorsichtig mit dem Netzkabel um und beschädigen Sie es nicht. Eine beschädigte Netzschnur kann zu Stromschlag und Defekten führen.
- Wenn Sie das Gerät vom Netz trennen, immer am Stecker ziehen, niemals an der Schnur.
- Um Feuer und Stromschlag zu vermeiden, das Gerät vor Regen und Feuchtigkeit schützen.
- Den Stecker nie mit nassen Händen in eine Netzsteckdose stecken oder abziehen.
- Wenn sowohl der Stecker und/oder die Netzschnur bzw. der Kabeleintritt ins Gerät beschädigt sind, müssen sie von einem Fachmann repariert werden.
- Wenn das Gerät so beschädigt ist, dass Innenteile sichtbar sind, darf der Stecker NICHT in eine Steckdose gesteckt werden und das Gerät darf NICHT eingeschaltet werden. Wenden Sie sich in dem Fall an Ihren Fachhändler. Das Gerät darf nicht an einen Dimmer angeschlossen werden.
- Reparaturen dürfen nur von einem Fachmann oder Sachverständigen ausgeführt werden.
- Das Gerät nur an eine geerdete 10-16A Netzsteckdose mit 220-240V AC/50Hz Spannung anschließen.
- Bei Gewitter oder längerem Nichtgebrauch den Netzstecker abziehen. Die Regel gilt: Bei Nichtgebrauch Netzstecker abziehen.
- Wenn das Gerät längere Zeit nicht benutzt wurde, kann sich Kondenswasser gebildet haben. Lassen Sie das Gerät erst auf Zimmertemperatur kommen, bevor Sie es einschalten. Das Gerät nicht in feuchten Räumen oder im Freien benutzen.
- Um Unfällen in der Öffentlichkeit vorzubeugen, müssen die geltenden Richtlinien beachtet und die Anweisungen/Warnungen befolgt werden.
- Niemals das Gerät kurz hintereinander ein- und ausschalten. Dadurch verkürzt sich die Lebensdauer erheblich.
- Das Gerät außerhalb der Reichweite von Kindern halten. Das Gerät niemals unbeaufsichtigt lassen.
- Die Regler nicht mit Reinigungssprays reinigen. Diese hinterlassen Rückstände, die zu Staub- und Fettansammlungen führen. Bei Störungen immer einen Fachmann um Rat fragen.
- Das Gerät nur mit sauberen Händen bedienen.
- Das Gerät nicht mit Gewalt bedienen.
- Nach einem Unfall mit dem Gerät immer erst einen Fachmann um Rat fragen, bevor Sie es wieder einschalten.
- Keine chemischen Reinigungsmittel benutzen, die den Lack beschädigen. Das Gerät nur mit einem trockenen Tuch abwischen.
- Nicht in der Nähe von elektronischen Geräten benutzen, die Brummstörungen verursachen können.
- Bei Reparaturen nur die Original-Ersatzteile verwenden, um starke Schäden und/oder gefährliche Strahlungen zu vermeiden.
- Bevor Sie das Netz- und/oder Anschlusskabel abziehen, erst das Gerät ausschalten. Netz- und Anschlusskabel abziehen, bevor Sie das Gerät umstellen.
- Sorgen Sie dafür, dass das Netzkabel nicht beschädigt werden kann, wenn Menschen darüber laufen. Das Netzkabel vor jedem Einsatz auf Brüche/Schadstellen überprüfen.
- In Deutschland beträgt die Netzspannung 220-240V AC / 50Hz. Wenn Sie das Gerät auf Reisen mitnehmen, prüfen Sie, ob die örtliche Netzspannung den Anforderungen des Geräts entspricht.



Dieses Zeichen weist den Benutzer darauf hin, dass lebensgefährliche Spannungen im Gerät anliegen, die bei Berührung einen Stromschlag verursachen.



Dieses Zeichen lenkt die Aufmerksamkeit des Benutzers auf wichtige Hinweise in der Anleitung hin, die unbedingt eingehalten werden müssen.

HINWEIS: Um einen einwandfreien Betrieb zu gewährleisten, muss die Raumtemperatur zwischen 5° und 35°C liegen.



Tronios BV Registrierungsnummer : DE51181017 (ElektroG).

Dieses Produkt darf am Ende seiner Lebensdauer nicht über den normalen Haushaltsabfall entsorgt werden, sondern muss an einem Sammelpunkt für das Recycling abgegeben werden. Hiermit leisten Sie einen wichtigen Beitrag zum Schutze unserer Umwelt.

Tronios BV Registrierungsnummer : 21003000 (BatterieG).

Lithiumbatterien und Akkupacks sollten nur im entladenen Zustand in die Altbatteriesammelgefäße bei Handel und bei öffentlich-rechtlichen Entsorgungsträgern gegeben werden. Bei nicht vollständig entladenen Batterien Vorsorge gegen Kurzschluß treffen durch Isolieren der Pole mit Klebestreifen. Der Endnutzer ist zur Rückgabe von Altbatterien gesetzlich verpflichtet.

Reparieren Sie das Gerät niemals selbst und nehmen Sie niemals eigenmächtig Veränderungen am Gerät vor. Sie verlieren dadurch den Garantieanspruch. Der Garantieanspruch verfällt ebenfalls bei Unfällen und Schäden in jeglicher Form, die durch unsachgemäßen Gebrauch und Nichtbeachtung der Warnungen und Sicherheitshinweise in dieser Anleitung entstanden sind. Vonyx ist in keinem Fall verantwortlich für persönliche Schäden in Folge von Nichtbeachtung der Sicherheitsvorschriften und Warnungen. Dies gilt auch für Folgeschäden jeglicher Form.

AUSPACKEN

Packen Sie das Gerät sofort nach Empfang aus und prüfen Sie den Inhalt. Wenn Teile fehlen oder beschädigt sind, benachrichtigen Sie sofort den Spediteur und bewahren Sie die Verpackung auf. Falls ein Gerät ins Werk zurückgeschickt werden muss, ist es wichtig, dass es in der Originalverpackung versandt wird.

Das Gerät darf nicht in Betrieb genommen werden, nachdem es von einem kalten in einen warmen Raum gebracht wurde. Das dabei entstehende Kondenswasser kann unter Umständen Ihr Gerät zerstören. Lassen Sie das Gerät solange uneingeschaltet, bis es Zimmertemperatur erreicht hat!

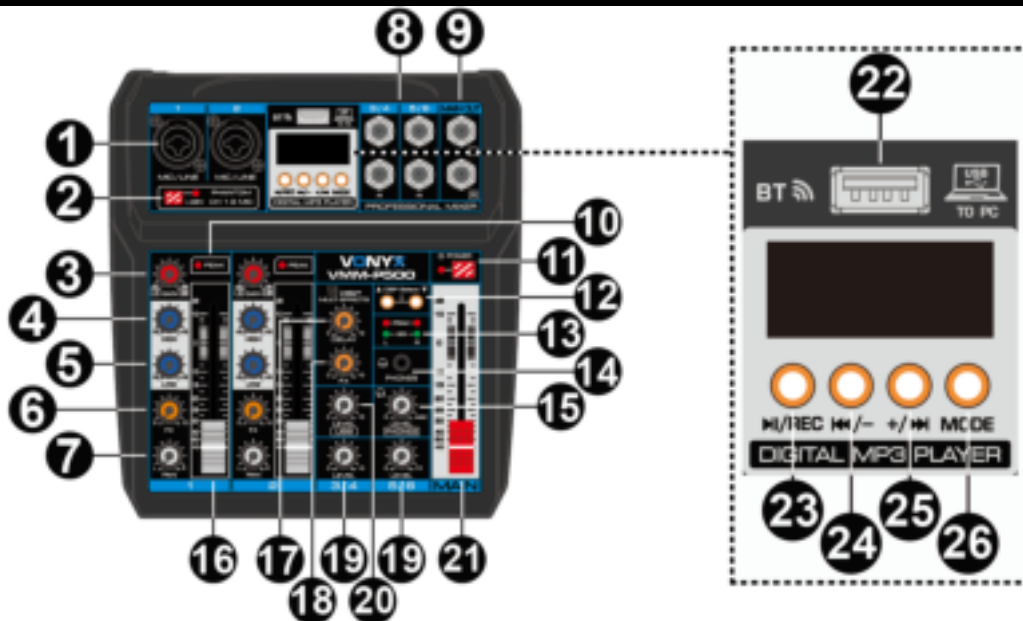
NETZANSCHLUSS

Die benötigte Versorgungsspannung steht auf dem Typenschild auf der Rückseite des Geräts. Die angegebenen Stromwerte entsprechen einem Durchschnittswert bei normalem Betrieb. Alle Geräte müssen direkt ans Netz angeschlossen werden und dürfen nicht über Dimmerpacks geschaltet werden. Bevor Sie eine Spannung anlegen, prüfen Sie, ob der Wert der zulässigen Spannung entspricht.



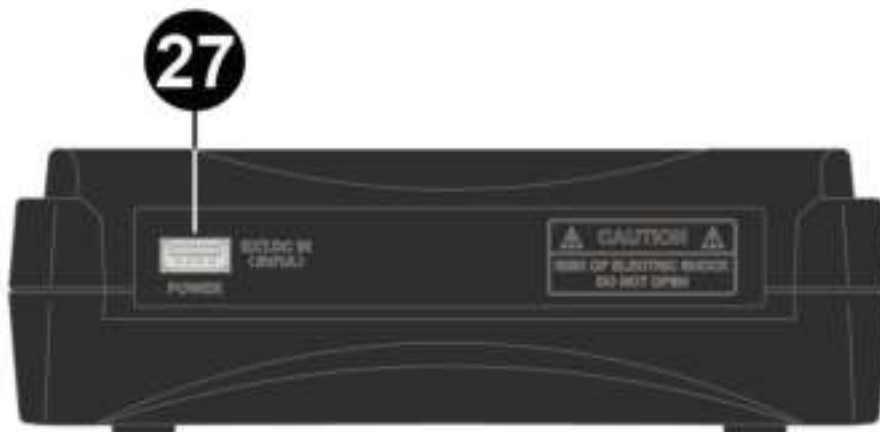
Verbinden Sie immer das Gerät an einem geschützten Schaltkreis (Leistungsschalter oder Sicherung). Stellen Sie sicher, das Gerät ist elektrisch geerdet, um das Risiko eines Stromschlags oder Feuer zu vermeiden.

BEDIENELEMENTE



- 1. Mikrofon Linien-Eingang**
Eingangsbuchsen, die sowohl XLR- als auch unsymmetrische 1/4"-Stecker unterstützen.
- 2. +48V Phantomspannung Taste und LED**
Wenn die Taste eingeschaltet ist, leuchtet sie auf. Benützen um die DC+48V Phantomspannung für den XLR-Stecker des MIC-Mono-Eingangs zu verwenden. Schalten Sie es ein, wenn Sie Kondensatormikrofone verwenden, die von einer Phantomstromversorgung betrieben werden.
- 3. Gain Regler**
Stellt den Pegel des Eingangssignals ein. Um die beste Balance zwischen dem Signal-Rausch-Verhältnis und dem Dynamikbereich zu erhalten, stellen Sie die Verstärkung so ein, dass die Spitzenanzeige gelegentlich kurz aufleuchtet. Einstellbar von -6dB bis +38dB.
- 4. Equalizer Hohe Frequenzen**
Dieser Equalizer passt das Hochfrequenzband (Treble) des Kanals an.
- 5. Equalizer Niedrige Frequenzen**
Dieser Equalizer passt das Niederfrequenzband (Bass) des Kanals an.
- 6. FX Regelaar**
Einstellen des Effekt-Signalpegel.
- 7. Pan Regler**
Der Pan-Regler bestimmt die Stereoposition des Kanalsignals.
- 8. Stereo-Kanal-Eingang**
Wenn nur die L/(MONO) Buchse verwendet wird, sendet der Mischer das gleiche Monosignal über die Ausgänge L und R.
- 9. Hauptausgang**
Schließen Sie einen aktiven Lautsprecher oder Verstärker an diesen Ausgang an.
- 10. Peak (LED-Anzeige)**
Die Spitzenwertanzeige leuchtet rot, wenn der Ausgang den Clipping-Level erreicht.
- 11. Ein/Aus**
Schalten Sie das Gerät ein oder aus.

12. **DSP Auswahl**
Drücken Sie die Tasten "UP" oder "DOWN", um aus 16 DSPs auszuwählen.
13. **VU Anzeige (LED)**
Zeigt das Ausgangssignal an. Die Spitzenwertanzeige leuchtet rot, wenn der Ausgang den Clipping-Level erreicht.
14. **Kopfhörer**
3,5-mm-Buchse für den Anschluss von Kopfhörern.
15. **Kopfhörer Regler**
Verwenden Sie diesen Regler, um den Ausgangspegel der Kopfhörer einzustellen.
16. **Kanal-Faders**
Stellt die Lautstärke für diesen Kanal ein. Verwenden Sie diese Fader, um die Balance zwischen den verschiedenen Kanälen einzustellen.
17. **Delay Regler**
Einstellen des Zeitintervalls für die Echowiederholung.
18. **FX Regler**
Einstellen der Effektlautstärke.
19. **Pegelkontrolle**
Stellen Sie die Lautstärke der einzelnen Kanäle ein, um die kombinierte Lautstärke auszugleichen.
20. **USB Regler**
Einstellen der Lautstärke des USB-Kanals.
21. **Master Fader**
Einstellen der Ausgangslautstärke des Hauptmixes.
22. **USB-Eingang**
Schließen Sie Ihr USB-Gerät an diesen Anschluss an. Hinweis: Der USB-Anschluss (27) auf der Rückseite des Geräts dient nur der Stromversorgung.
23. **Play Taste**
Drücken Sie die Taste, um die Wiedergabe zu starten/fortzusetzen oder die Wiedergabe zu unterbrechen. Halten Sie diese Taste gedrückt, um einen Aufnahme zu starten.
24. **Vorherige Taste**
Drücken und lassen Sie die Taste los, um den vorherigen Titel auszuwählen, drücken und halten Sie sie gedrückt, um die Lautstärke zu verringern.
25. **Nächste Taste**
Drücken und lassen Sie die Taste los, um den nächsten Titel auszuwählen, drücken und halten Sie sie gedrückt, um die Lautstärke zu erhöhen.
26. **Modus Taste**
Drücken Sie diese Taste, um den Modus zu wechseln.
27. **USB-Stromeingang 5V DC**
USB-Anschluss zum Anschluss des mitgelieferten Netzkabels.



ANSCHLUSS AN BT



1. Aktivieren Sie die BT-Funktion auf Ihrem Gerät (Mobiltelefon, Tablet etc.), die Sie abspielen möchten. Siehe Bedienungsanleitung für dieses Gerät.
2. Drücken Sie die Taste "MODE" und aktivieren Sie die BT-Funktion.
3. Suchen Sie auf Ihrem BT-Gerät nach "VONYX-VMM" und stellen Sie die Verbindung her.

Wenn Sie nach einem Passwort gefragt werden, geben Sie "0000" ein.

Hinweis: Das BT hat eine Reichweite von etwa 10 Metern ohne jede Barriere.

ANSCHLIEßEN AN DEN COMPUTER

Bei der Software, die Sie verwenden können, handelt es sich um eine Anwendung eines Drittanbieters. Vonyx kümmert sich daher nicht um Fragen oder Probleme im Zusammenhang mit dieser Software.

1. Schalten Sie den Computer ein
2. Schließen Sie den Mixer an, wenn der Computer gestartet ist. Der Computer installiert nun die Steuerprogramme.
3. Nachdem die Treiber installiert wurden, müssen Sie die Audacity-Software installieren.

Windows-Benutzer; laden Sie die neueste Software von <http://audacity.sourceforge.net> herunter.

MAC-Benutzer; laden Sie die neueste Software von <http://audacity.sourceforge.net> herunter.

Installation der Software (PC)

1. Schließen Sie Ihr Mischpult an den USB-Anschluss Ihres Computers an.
2. Schalten Sie den Mischer ein.
3. Das Windows-System erkennt ein neues Gerät und zeigt an, dass es zur Verwendung bereit ist.
4. Laden Sie die neueste Software von <http://audacity.sourceforge.net> herunter.
5. Führen Sie die Datei aus, um die Audacity-Software zu installieren. Starten Sie nach der Installation das Programm Audacity.

Installation der Software (MAC)

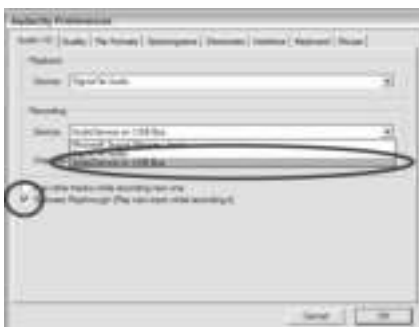
1. Laden Sie die neueste Software von <http://audacity.sourceforge.net> herunter.
2. Ziehen Sie den Audacity-Installationsordner auf Ihre Festplatte. Wir empfehlen Ihnen, den Ordner in den Ordner "Programme" zu ziehen.
3. Es erscheint ein Fenster, das anzeigt, dass die Dateien kopiert werden.
4. Öffnen Sie "Audacity" in dem Ordner, in den Sie die Software auf Ihrem Laufwerk gezogen haben.

SOFTWARE-KONFIGURATION

1. Klicken Sie im Untermenü auf "Mikrofon" und wählen Sie "Stereo Mix".



2. Wählen Sie das Menü "Bearbeiten" und dann "Voreinstellungen".
Wählen Sie das USB-Audiogerät unter der Auswahl "Aufnahme" wie abgebildet aus. Wählen Sie "Software Playthrough", um den Ton während der Aufnahme zu hören.



3. Nachdem Sie die oben genannten Einstellungen vorgenommen haben, können Sie mit der Aufnahme beginnen. Wenn Sie Probleme haben, überprüfen Sie Ihre Systemeinstellungen oder passen Sie die Einstellungen für den Audioeingang über das Bedienfeld "Ton" an.

Felicitaciones a la compra de este producto Vonyx. Por favor lea atentamente este manual antes de usar el aparato para disfrutar al completo de sus prestaciones.

Seguir las instrucciones le permite no invalidar la garantía. Tome todas las precauciones para evitar que se produzca fuego o una descarga eléctrica. Las reparaciones solo deben llevarse a cabo por técnicos cualificados para evitar descargas eléctricas. Guarde el manual para futuras consultas.

Antes de usar el aparato, por favor pida consejo a un profesional. Cuando el aparato se enciende por primera vez, suele sentirse cierto olor. Esto es normal y desaparece al poco tiempo.

- Este aparato contiene piezas que llevan voltaje. Por lo tanto NO abra la carcasa.
- No coloque objetos metálicos o vierta líquidos dentro del aparato. Podría producir descargas eléctricas y fallos en el funcionamiento.
- No coloque el aparato cerca de fuentes de calor tipo radiadores, etc. No coloque el aparato en superficies vibratorias. No tape los agujeros de ventilación.
- Este aparato no está preparado para un uso continuado.
- Tenga cuidado con el cable de alimentación y no lo dañe. Un daño o defecto en el cable de alimentación puede producir una descarga eléctrica o fallo en el funcionamiento.
- Cuando desconecte el aparato de la toma de corriente, siempre tire de la clavija, nunca del cable.
- No enchufe o desenchufe el aparato con las manos mojadas.
- Si la clavija y/o el cable de alimentación están dañados, necesitan reemplazarse por un técnico cualificado.
- Si el aparato está dañado de modo que puedan verse sus partes internas, NO conecte el aparato a la toma de corriente y NO lo encienda. Contacte con su distribuidor. NO conecte el aparato a un reostato o dimmer.
- Para evitar un fuego o peligro de descarga, no exponga el aparato a la lluvia y a la humedad.
- Todas las reparaciones deben llevarse a cabo exclusivamente por técnicos cualificados.
- Conecte el aparato a una toma de corriente con toma de tierra (220-240Vca/50Hz) protegida por un fusible de 10-16A.
- Durante una tormenta o si el aparato no va a usarse durante un periodo largo de tiempo, desconéctelo de la toma de corriente. La regla es: Desconéctelo si no lo va a usar.
- Si el aparato no se ha usado en mucho tiempo puede producirse condensación. Deje el aparato a temperatura ambiente antes de encenderlo. Nunca utilice el aparato en ambientes húmedos o en el exterior.
- Para prevenir accidentes en las empresas, debe seguir las directrices aplicables y seguir las instrucciones.
- No lo apague y encienda repetidamente. Esto acorta su tiempo de vida.
- Mantenga el aparato fuera del alcance de los niños. No deje el aparato sin vigilancia.
- No utilice sprays limpiadores para limpiar los interruptores. Los residuos de estos sprays producen depósitos de polvo y grasa. En caso de mal funcionamiento, siempre consulte a un profesional.
- No fuerce los controles.
- Si el aparato se ha caído, siempre haga que lo verifique un técnico cualificado antes de encenderlo otra vez.
- NO utilice productos químicos para limpiar el aparato. Dañan el barniz. Tan solo límpielo con un trapo seco.
- Manténgalo lejos de equipos electrónicos ya que pueden producir interferencias.
- Solo utilice recambios originales para las reparaciones, de otro modo pueden producirse daños serios y/o radiaciones peligrosas.
- Apague el aparato antes de desconectarlo de la toma de corriente y/o de otros equipos. Desconecte todos los cables y conexiones antes de mover el aparato.
- Asegúrese de que el cable de alimentación no puede dañarse cuando la gente lo pise. Compruebe el cable de alimentación antes de cada uso por si hay daños o defectos.
- El voltaje de funcionamiento es 220-240Vca/50Hz. Compruebe que la toma de corriente coincide. Si tiene que viajar, asegúrese de que el voltaje del país es el adecuado para este aparato.
- Guarde el embalaje original para poder transportar el aparato en condiciones seguras.



Esta señal advierte al usuario de la presencia de alto voltaje en el interior de la carcasa y que es de la suficiente magnitud como para producir una descarga eléctrica.



Esta señal advierte al usuario de que el manual contiene instrucciones importantes que han de leerse y seguirse al pie de la letra.

NOTA: Para asegurarse de que el aparato funcione correctamente, debe usarse en ambientes a una temperatura de entre 5°C/41°F y 35°C/95°F.



Los productos electrónicos no pueden tirarse a la basura normal. Por favor lleve este producto a un centro de reciclaje. Pregunte a la autoridad local en caso de duda. Las especificaciones son generales. Los valores actuales pueden variar de una unidad a otra. Las especificaciones pueden variar sin previo aviso.

Nunca intente reparar usted mismo este equipo. Esta manipulación anulará la garantía. No realice cambios en la unidad. Esta manipulación anulará la garantía. Esta garantía no es aplicable en caso de accidente o daños ocasionados por uso indebido del aparato o mal uso del mismo. Vonyx no se hace responsable de daños personales causados por el no seguimiento de las normas e instrucciones de este manual. Esto es aplicable también a los daños de cualquier tipo.

INSTRUCCIONES DE DESEMBALAJE

ATENCIÓN! Inmediatamente después de recibir un dispositivo, desempaqué cuidadosamente la caja de cartón, compruebe el contenido para asegurarse de que todas las partes están presentes, y se han recibido en buenas condiciones. Notifique inmediatamente al transportista y conserve el material de embalaje para la inspección por si aparecen daños causados por el transporte o el propio envase muestra signos de mal manejo. Guarde el paquete y todos los materiales de embalaje. En el caso de que deba ser devuelto a la fábrica, es importante que el aparato sea devuelto en la caja de la fábrica y embalaje originales.

Si el aparato ha estado expuesto a grandes cambios de temperatura (tras el transporte), no lo enchufe inmediatamente. La condensación de agua producida podría dañar su aparato. Deje el dispositivo apagado hasta que se haya alcanzado la temperatura ambiente..

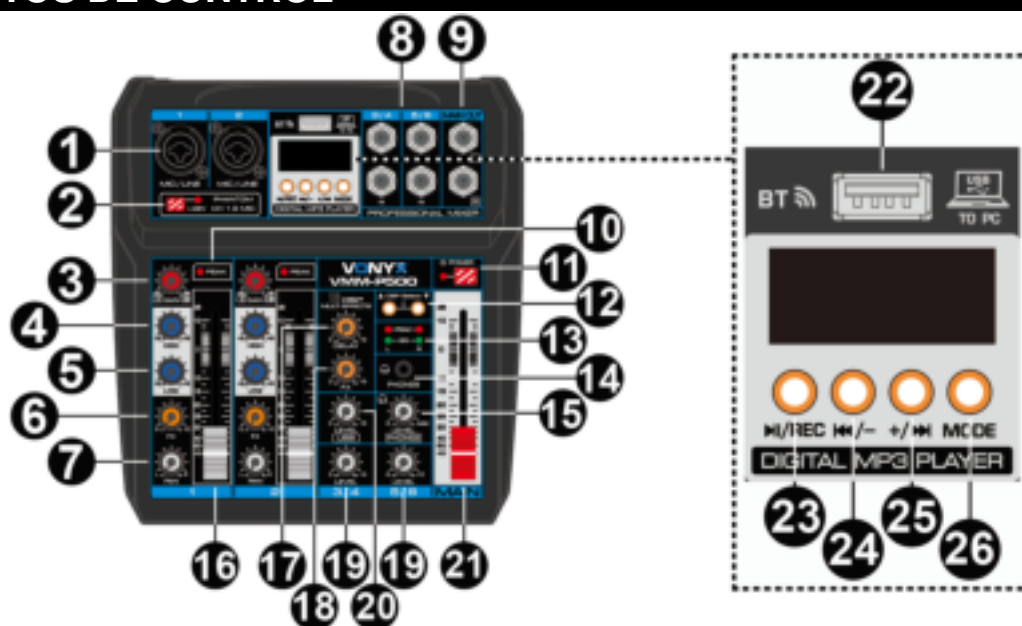
FUENTE DE ALIMENTACIÓN

En la etiqueta de la parte trasera del controlador se indica el tipo de fuente de alimentación que debe ser conectado. Compruebe que la tensión de red corresponda a esto, todos los otros voltajes a la especificada, puede causar efectos irreparable. El controlador también debe estar conectado directamente a la red para ser utilizado. No en ninguna fuente de alimentación o dimmer ajustable.



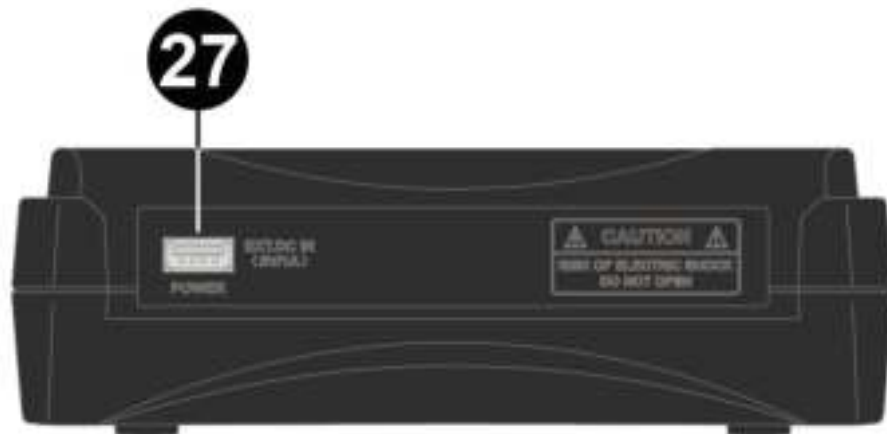
Conecte siempre el producto a un circuito protegido (disyuntor o fusible). Asegúrese de que el producto tiene una toma de tierra adecuada para evitar el riesgo de electrocución o incendio.

ELEMENTOS DE CONTROL



- 1. Entrada de Micro/Línea**
Entrada para jacks que soportan tanto XLR como conexión no balanceada de 1/4".
- 2. Botón y LED para alimentación +48V Phantom**
Presione para encender / apagar. Cuando se enciende, el botón se iluminará. Enciéndalo para proporcionar alimentación phantom DC + 48V al enchufe XLR en la entrada MIC del micrófono. Enciéndalo cuando use el micrófono de condensador alimentado por phantom.
- 3. Control de Ganancia**
Ajusta el nivel de la señal de entrada. Para obtener el mejor equilibrio entre la relación S / N y el rango dinámico, ajuste la ganancia de modo que el indicador de pico se ilumine solo ocasionalmente. La escala de -6 a + 38dB es el rango de ajuste.
- 4. Ecualizador de Alta Frecuencia**
Este ecualizador ajusta la banda de alta frecuencia del canal (agudos). Poner el mando en la posición media produce una respuesta plana en la banda. Girar el mando hacia la derecha aumenta la banda, mientras que girar hacia la izquierda atenúa la banda.
- 5. Ecualizador de Baja Frecuencia**
Este ecualizador ajusta la banda de baja frecuencia del canal (bajo). Poner el mando en la posición media produce una respuesta plana en la banda. Girar el mando hacia la derecha aumenta la banda, mientras que girar hacia la izquierda atenúa la banda.
- 6. Control FX**
El envío auxiliar marcado como FX ofrece una ruta directa al procesador de efectos y es post-fader y post-mute.
- 7. Pan**
El control PAN determina la posición estéreo del canal.
- 8. Entrada de Canal Stereo**
Si solo se conecta la toma L / (MONO), el mezclador enviará la misma señal mono a las salidas L y R.
- 9. Salida Principal**
Conecte el altavoz activo o el amplificador a esta salida.

- 10. Pico (indicador LED)**
El indicador de pico se ilumina en rojo cuando la salida alcanza el nivel de saturación.
- 11. Power On/Off**
Enciende o apaga el dispositivo.
- 12. Selector DSP**
Presione el botón ARRIBA o ABAJO para seleccionar entre 16 DSP.
- 13. VU Meter (LED)**
Muestra la señal de salida. El indicador de pico se ilumina en rojo cuando la salida alcanza el nivel de saturación.
- 14. Auricular**
Toma de entrada de 3,5 mm jack para conectar un auricular.
- 15. Volúmen Auricular**
Utilice este control para ajustar el nivel de salida de los auriculares.
- 16. Faders de Canal**
Ajusta el volumen para el canal correspondiente. Utilice estos faders para ajustar el balance entre los distintos canales.
- 17. Delay Control**
Ajuste el intervalo de tiempo de repetición de delay.
- 18. FX Level**
Ajustar el volumen del efecto.
- 19. Control de Nivel**
Ajustar para equilibrar el volumen de cada canal.
- 20. Control de Volumen USB**
Ajuste el volumen del canal USB.
- 21. Fader Master**
Ajustar el volumen de salida de la mezcla principal.
- 22. Puerto USB**
Conecte su dispositivo USB con este puerto. Tenga en cuenta que el puerto USB (27) en el panel posterior del dispositivo es únicamente para la fuente de alimentación.
- 23. Botón Play**
Presione el botón para iniciar / reanudar la reproducción o pausar la reproducción. Mantenga pulsado para iniciar la grabación.
- 24. Botón Previous**
Presione el botón brevemente, para seleccionar la canción anterior, presione prolongadamente para disminuir el volumen.
- 25. Botón Next**
Presione el botón brevemente, para seleccionar la siguiente canción, presione prolongadamente para aumentar el volumen.
- 26. Botón Mode**
Presione para cambiar de modo.
- 27. Entrada Alimentación USB 5V DC**
Toma USB para conectar el cable de alimentación suministrado.



CONEXIÓN CON BT



1. Active la función BT en su dispositivo (teléfono móvil, tableta, etc.) a la que desee reproducir la música. Consulte las instrucciones de funcionamiento de ese dispositivo.
2. Presione el botón "MODE" y active la función BT.
3. Seleccione "VONYX-VMM" en su dispositivo BT y realice la conexión BT.

Si se requiere contraseña, puede ingresar "0000".

Atención: La distancia BT es de aprox. 10 metros sin barrera.

CONEXIÓN AL ORDENADOR

El software que puede utilizar es una aplicación de terceros y, por lo tanto, Vonyx no maneja las preguntas o problemas relacionados con este software.

1. Encender el ordenador
2. Conecte el mezclador cuando el ordenador haya arrancado. El ordenador instalará ahora los programas de control.
3. Una vez instalados los controladores, hay que instalar el software Audacity.

Usuarios de Windows; descarguen el último software de <http://audacity.sourceforge.net>

Usuarios de MAC; descarguen el último software de <http://audacity.sourceforge.net>

Instalación del software (PC)

1. Conecta tu mezclador al puerto USB de tu ordenador.
2. Encienda el mezclador.
3. El sistema Windows detectará un nuevo dispositivo e indicará que está disponible para su uso.
4. Descargue el último software de <http://audacity.sourceforge.net>
5. Ejecute el archivo para instalar el software Audacity. Tras la instalación, ejecute el programa Audacity.

Instalación del software (MAC)

1. Descargue el último software de <http://audacity.sourceforge.net>.
2. Arrastre la carpeta de instalación de Audacity a su disco duro. Le recomendamos que arrastre la carpeta a su carpeta "Aplicaciones".
3. Aparecerá una ventana indicando que se están copiando los archivos.
4. Abra "Audacity" desde la carpeta a la que arrastró el software en su disco duro.

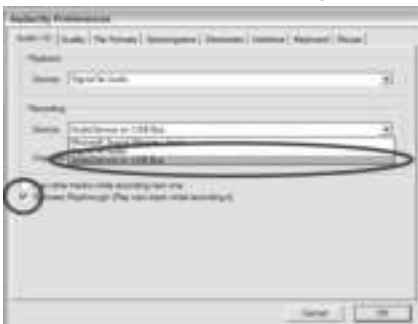
CONFIGURACIÓN DEL SOFTWARE

1. Haz clic en "Micrófono" en el submenú y selecciona "Mezcla estéreo".



2. Seleccione el menú "Edición" y luego "Preferencias".

Seleccione el dispositivo de audio USB en la selección de "Grabación" como se muestra. Seleccione "Software Playthrough" para escuchar el audio durante la grabación.



3. Una vez completados los ajustes anteriores, está listo para grabar. Si tienes problemas, intenta comprobar la configuración del sistema o ajustar la configuración de la entrada de audio a través del panel de sonido.

FRANÇAIS

Nous vous remercions d'avoir acheté un produit Vonyx. Veuillez lire la présente notice avant l'utilisation afin de pouvoir en profiter pleinement.

Veuillez lire la notice avant toute utilisation. Respectez impérativement les instructions afin de continuer à bénéficier de la garantie. Prenez toutes les précautions nécessaires pour éviter tout incendie ou décharge électrique. Seul un technicien spécialisé peut effectuer les réparations. Nous vous conseillons de conserver la présente notice pour pouvoir vous y reporter ultérieurement.

- Avant d'utiliser l'appareil, prenez conseil auprès d'un spécialiste. Lors de la première mise sous tension, il est possible qu'une odeur soit perceptible. C'est normal, l'odeur disparaîtra peu de temps après.
- L'appareil contient des composants porteurs de tension. N'OUVREZ JAMAIS le boîtier.
- Ne placez pas des objets métalliques ou du liquide sur l'appareil, cela pourrait causer des décharges électriques et dysfonctionnements..
- Ne placez pas l'appareil à proximité de sources de chaleur, par exemple radiateur. Ne positionnez pas l'appareil sur une surface vibrante. N'obturez pas les ouïes de ventilation.
- L'appareil n'est pas conçu pour une utilisation en continu.
- Faites attention au cordon secteur, il ne doit pas être endommagé.
- Lorsque vous débranchez l'appareil de la prise secteur, tenez-le par la prise, ne tirez jamais sur le cordon.
- Ne branchez pas et ne débranchez pas l'appareil avec les mains mouillées.
- Seul un technicien spécialisé peut remplacer la fiche secteur et / ou le cordon secteur.
- Si l'appareil est endommagé et donc les éléments internes sont visibles, ne branchez pas l'appareil, NE L'ALLUMEZ PAS. Contactez votre revendeur. NE BRANCHEZ PAS l'appareil à un rhéostat ou un dimmer.
- Pour éviter tout risque d'incendie ou de décharge électrique, n'exposez pas l'appareil à la pluie ou à l'humidité.
- Seul un technicien habilité et spécialisé peut effectuer les réparations
- Branchez l'appareil à une prise secteur 220-240 Vac/50 Hz avec terre, avec un fusible 10-16 A.
- Pendant un orage ou en cas de non utilisation prolongée de l'appareil, débranchez l'appareil du secteur.
- En cas de non utilisation prolongée de l'appareil, de la condensation peut être créée. Avant de l'allumer, laissez l'appareil atteindre la température ambiante. Ne l'utilisez jamais dans des pièces humides ou en extérieur.
- Afin d'éviter tout accident en entreprise, vous devez respecter les conseils et instructions.
- N'allumez pas et n'éteignez pas l'appareil de manière répétée. Cela réduit sa durée de vie.
- Conservez l'appareil hors de la portée des enfants. Ne laissez pas l'appareil sans surveillance.
- N'utilisez pas d'aérosols pour nettoyer les interrupteurs. Les résidus créent des dépôts et de la graisse. En cas de dysfonctionnement, demandez conseil à un spécialiste.
- Ne forcez pas les réglages.
- L'appareil contient un haut-parleur pouvant engendrer des champs magnétiques. Tenez cet appareil à 60 cm au moins d'un téléviseur ou ordinateur.
- Cet appareil contient un accumulateur rechargeable au plomb. Rechargez-le tous les trois mois en cas de non utilisation prolongée de l'appareil sinon l'accumulateur pourrait être endommagé.
- Si l'accumulateur est endommagé, remplacez-le par un accumulateur de même type et déposez l'ancien accumulateur dans un container de recyclage adapté.
- Si l'appareil est tombé, faites-le toujours vérifier par un technicien avant de le rallumer.
- Pour nettoyer l'appareil, n'utilisez pas de produits chimiques qui abîment le revêtement, utilisez uniquement un tissu sec.
- Tenez toujours l'appareil éloigné de tout équipement électrique pouvant causer des interférences.
- Pour toute réparation, il faut impérativement utiliser des pièces d'origine, sinon il y a risque de dommages graves et / ou de radiations dangereuses.
- Eteignez toujours l'appareil avant de le débrancher du secteur et de tout autre appareil. Débranchez tous les cordons avant de déplacer l'appareil.
- Assurez-vous que le cordon secteur n'est pas abîmé si des personnes viennent à marcher dessus. Avant toute utilisation, vérifiez son état.
- La tension d'alimentation est de 220-240Vac/50 Hz. Vérifiez la compatibilité. Si vous voyagez, vérifiez que la tension d'alimentation du pays est compatible avec l'appareil.
- Conservez l'emballage d'origine pour pouvoir transporter l'appareil en toute sécurité.



Ce symbole doit attirer l'attention de l'utilisateur sur les tensions élevées présentes dans le boîtier de l'appareil, pouvant engendrer une décharge électrique.



Ce symbole doit attirer l'attention de l'utilisateur sur des instructions importantes détaillées dans la notice, elles doivent être lues et respectées.

Cet appareil porte le symbole CE. Il est interdit d'effectuer toute modification sur l'appareil. La certification CE et la garantie deviendraient caduques !

NOTE: Pour un fonctionnement normal de l'appareil, il doit être utilisé en intérieur avec une plage de température maximale autorisée entre 5°C/41°F et 35°C/95°F.



Ne jetez pas les produits électriques dans la poubelle domestique. Déposez-les dans une décharge. Demandez conseil aux autorisés ou à votre revendeur. Données techniques réservées. Les valeurs actuelles peuvent varier d'un produit à l'autre. Tout droit de modification réservé sans notification préalable.

N'essayez pas de réparer l'appareil vous-même. Vous perdriez tout droit à la garantie. Ne faites aucune modification sur l'appareil. Vous perdriez tout droit à la garantie. La garantie deviendrait également caduque en cas d'accidents ou dommages causés par une utilisation inappropriée de l'appareil ou un non respect des consignes présentes dans cette notice. Vonyx ne pourrait être tenu responsable en cas de dommages matériels ou corporels causés par un non respect des consignes de sécurité et avertissements. Cela est également valable pour tous les dommages quelle que soit la forme.

DEBALLAGE

ATTENTION ! Immédiatement après réception, vérifiez le contenu du carton et assurez-vous que tous les éléments sont bien présents et en bon état. Si besoin, faites les réserves nécessaires si le matériel ou les cartons sont endommagés. Si l'appareil doit être retourné, faites-le dans l'emballage d'origine.

Si l'appareil a été exposé à des fluctuations importantes de températures (par exemple après le transport), ne l'allumez pas immédiatement. De la condensation peut survenir. Laissez l'appareil éteint le temps qu'il atteigne la température ambiante.

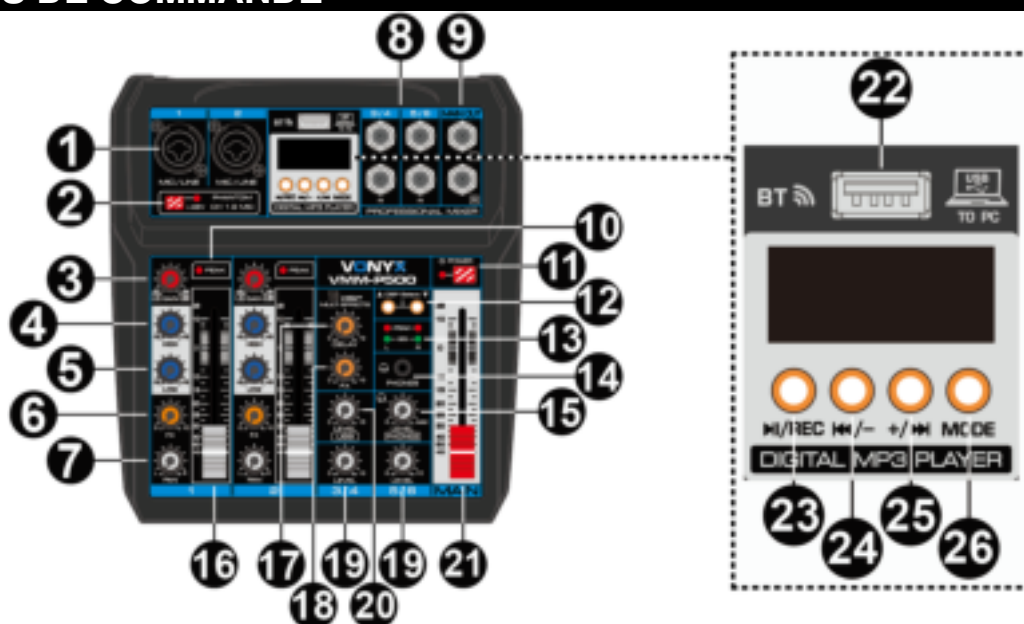
ALIMENTATION

Vous trouvez sur l'étiquette à l'arrière de l'appareil, le type d'alimentation à utiliser. Vérifiez que la tension d'alimentation corresponde à celle mentionnée. Toute autre alimentation peut endommager l'appareil. Reliez l'appareil au secteur, il est prêt à être utilisé. En aucun cas, vous ne devez utiliser de dimmer ou d'alimentation réglable.



Connectez toujours l'appareil à un circuit protégé (disjoncteur ou fusible). Assurez-vous que l'appareil soit correctement relié à la terre afin d'éviter tout risque d'électrocution ou d'incendie

ELEMENTS DE COMMANDE



- 1. Entrées Mic/line Input**
Prises d'entrée combo XLR et jack 6,35 (1/4").
- 2. Touche Alimentation Fantôme +48V et LED**
Appuyez pour allumer et éteindre. Lorsque l'alimentation est allumée, la touche brille. Allumez pour délivrer une alimentation fantôme à la prise XLR sur l'entrée mono MIC. Activez si vous utilisez un microphone à condensateur à alimentation fantôme.
- 3. Réglage de Gain**
Pour régler le niveau du signal d'entrée. Pour avoir la meilleure balance entre le rapport signal / bruit et la plage de dynamique, réglez le gain de telle sorte que le témoin Peak ne brille que ponctuellement et brièvement pour des niveaux d'entrée plus élevés. La plage de réglage est de -6 à +38 dB.
- 4. Egaliseur Fréquence Aigüe**
Cet égaliseur règle la plage de fréquence des aigus du canal. Mettez le bouton sur la position médiane pour une réponse neutre. Tournez-le vers la droite pour augmenter la bande, vers la gauche pour la diminuer.
- 5. Egaliseur Fréquence Grave**
Cet égaliseur règle la plage de fréquence des graves du canal. Mettez le bouton sur la position médiane pour une réponse neutre. Tournez-le vers la droite pour augmenter la bande, vers la gauche pour la diminuer.
- 6. Réglage FX**
La voie Aux Send, repérée FX, permet d'utiliser le processeur d'effets intégré et est post-fader et post-mute.
- 7. Pan**
Réglage PAN pour déterminer la position stéréo du canal.
- 8. Entrée Canal Stéréo**
Si uniquement la prise L/(MONO) est branchée, la table de mixage envoie le même signal mono aux sorties L et R.
- 9. Sortie Main**
Pour brancher une enceinte active ou un amplificateur à cette sortie.
- 10. Peak (témoin LED)**
Le témoin brille en rouge lorsque la sortie atteint le niveau d'écrêtage.

11. Interrupteur Secteur On/Off

Pour allumer et éteindre.

12. Sélecteur DSP

Appuyez sur UP ou DOWN pour sélectionner parmi les 16 effets DSP.

13. VU-Mètre (LED)

Affiche le signal de sortie. La LED brille en rouge lorsque la sortie atteint le niveau d'écrapage.

14. Casque

Prise jack 3,5 pour brancher un casque.

15. Niveau Casque

Réglage du niveau de sortie du casque.

16. Faders Canaux

Réglage du volume du canal correspondant. Utilisez ces faders pour régler la balance entre les différents canaux.

17. Réglage Delay

Réglage de l'intervalle de la répétition de l'écho.

18. Niveau FX

Réglage du volume de l'effet.

19. Réglage Level

Réglage du volume de chaque canal.

20. Réglage Niveau USB

Réglage du volume du canal USB.

21. Fader Master

Réglage du volume de sortie du mix principal.

22. Port USB

Reliez votre appareil USB à ce port. Attention : le port USB (28) sur la face arrière de l'appareil n'est que pour l'alimentation.

23. Touche Play - Lecture

Appuyez sur la touche pour démarrer / reprendre la lecture ou mettre sur pause. Par une longue pression, vous démarrez l'enregistrement.

24. Touche Précédent

Appuyez sur la touche brièvement pour sélectionner la chanson précédente, appuyez plus longuement pour diminuer le volume.

25. Touche Suivant

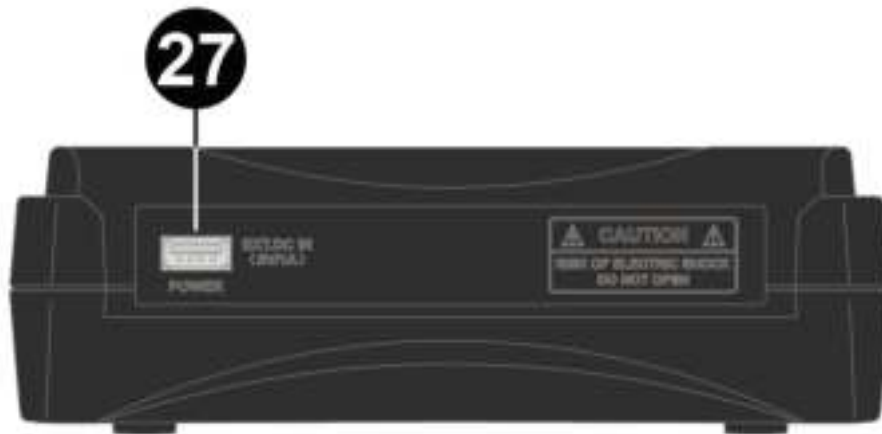
Appuyez sur la touche brièvement pour sélectionner la chanson suivante, appuyez plus longuement pour augmenter le volume.

26. Touche Mode

Touche pour commuter entre les modes.

27. Entrée alimentation USB 5 VDC

Port USB pour brancher le cordon livré.



CONNEXION AVEC BT



1. Activez la fonction BT sur votre appareil (téléphone mobile, tablette...) qui doit lire la musique. Reportez-vous aux instructions d'utilisation de l'appareil.
2. Appuyez sur la touche "MODE" et activez la fonction BT.
3. Sélectionnez "VONYX-VMM" sur votre appareil BT et établissez la connexion.

Si un mot de passe est demandé, vous pouvez saisir "0000".

Attention: la distance BT est de 10 mètres environ sans obstacle.

CONNEXION À L'ORDINATEUR

Le logiciel que vous pouvez utiliser est une application tierce et par conséquent Vonyx ne traite pas les questions ou les problèmes liés à ce logiciel.

1. Allumez l'ordinateur
2. Connectez le mélangeur lorsque l'ordinateur a démarré. L'ordinateur va maintenant installer les programmes de contrôle.
3. Après avoir installé les pilotes, vous devez installer le logiciel Audacity
4. .

Utilisateurs de Windows ; téléchargez le dernier logiciel à partir de <http://audacity.sourceforge.net>.

Utilisateurs de MAC ; téléchargez le logiciel le plus récent sur <http://audacity.sourceforge.net>.

Installation du logiciel (PC)

1. Connectez votre mélangeur au port USB de votre ordinateur.
2. Mettez le mélangeur en marche.
3. Le système Windows détectera un nouveau périphérique et indiquera qu'il est disponible pour être utilisé.
4. Téléchargez le dernier logiciel sur <http://audacity.sourceforge.net>
5. Exécutez le fichier pour installer le logiciel Audacity. Après l'installation, lancez le programme Audacity.

Installation du logiciel (MAC)

1. Téléchargez le dernier logiciel sur <http://audacity.sourceforge.net>.
2. Faites glisser le dossier d'installation d'Audacity sur votre disque dur. Nous vous recommandons de faire glisser le dossier vers votre dossier "Applications".
3. Une fenêtre apparaîtra pour indiquer que les fichiers sont en train d'être copiés.
4. Ouvrez "Audacity" à partir du dossier dans lequel vous avez glissé le logiciel sur votre disque dur.

CONFIGURATION DU LOGICIEL

1. Cliquez sur "Microphone" dans le sous-menu et sélectionnez "Stereo Mix".



2. Sélectionnez le menu "Edition" et ensuite "Préférences". Sélectionnez le périphérique audio USB sous la sélection "Enregistrement" comme indiqué. Sélectionnez "Software Playthrough" pour entendre le son pendant l'enregistrement.



3. Une fois les réglages ci-dessus effectués, vous êtes prêt à enregistrer. Si vous rencontrez des problèmes, essayez de vérifier les paramètres de votre système ou de régler les paramètres d'entrée audio via le panneau de son.

Gratulujemy zakupu urządzenia marki Vonyx. Proszę o przeczytanie instrukcji przed użyciem urządzenia, aby jak najlepiej móc wykorzystać jego możliwości.

Przeczytaj tę instrukcję przed pierwszym użyciem urządzenia. Postępuj zgodnie z instrukcją, aby nie utracić gwarancji. Zwróć uwagę na wszystkie ostrzeżenia, aby uniknąć pożaru lub/ oraz porażenia prądem. Naprawy mogą być przeprowadzane jedynie przez autoryzowany serwis. Zatrzymaj tę instrukcję na wypadek potrzeby w przyszłości.

- Przed użyciem skonsultuj się ze specjalistą. Podczas pierwszego użycia urządzenie może wydzielić specyficzny zapach. To zupełnie normalne, zniknie po chwili.
- Urządzenie posiada podzespoły przewodzące prąd. Nie otwieraj obudowy urządzenia.
- Nie umieszczaj metalowych obiektów ani płynów w urządzeniu. Może to spowodować porażenie prądem lub uszkodzenie sprzętu.
- Nie umieszczaj w pobliżu takich źródeł ciepła jak grzejnik itd. Nie umieszczaj urządzenia na wibrującej powierzchni. Nie zasłaniaj kanałów wentylacyjnych.
- Urządzenie nie jest przeznaczone do ciągłej pracy.
- Pamiętaj, aby nie uszkodzić przewodu zasilającego. Uszkodzony przewód zasilający może spowodować porażenie prądem lub uszkodzenie sprzętu.
- Podczas wyjmowania wtyczki z gniazdka zawsze ciągnij za wtyczkę, nie za kabel.
- Nie wtykaj kabla mając mokre dłonie.
- Jeśli wtyczka lub/ oraz kabel zasilający jest uszkodzony, musi być wymieniony przez wykwalifikowaną osobę.
- Jeśli urządzenie jest uszkodzone na tyle, że widoczne są części wewnętrzne, nie podłączaj sprzętu do gniazdka, ani go nie uruchamiaj. Skontaktuj się z dystrybutorem.
- Nie podłączaj urządzenia do opornika bądź dimmera.
- Aby uniknąć porażenia prądem, nie wystawiaj urządzenia na działanie warunków atmosferycznych ani na wilgoć.
- Sprzęt może być naprawiany tylko w autoryzowanym serwisie.
- Podłączaj urządzenie do uziemionego źródła zasilania (220-240Vac/50Hz) z bezpiecznikiem 10-16A.
- Podczas burzy lub w sytuacjach, gdy urządzenie nie jest używane przez dłuższy czas, odłącz je od gniazdka. Zasada brzmi: odłącz sprzęt od gniazdka, gdy go nie używasz.
- Jeśli urządzenie nie było używane przez dłuższy czas, może wystąpić kondensacja. Pozwól na to, aby sprzęt osiągnął temperaturę pokojową. Nigdy nie używaj w wilgotnych pomieszczeniach, bądź na zewnątrz.
- Podczas użytkowania znacznie wzrasta temperatura obudowy. Nie dotykaj jej w czasie pracy, bądź natychmiast po wyłączeniu urządzenia.
- Aby uniknąć wypadków w pracy, wykonuj polecenia zawarte w tej instrukcji.
- Zabezpiecz urządzenie dodatkowym łańcuchem bezpieczeństwa. Używaj wysokiej jakości haków. Upewnij się, że nikt nie stoi w pobliżu okolicy montażu. Montuj sprzęt w odległości co najmniej 50cm od materiałów łatwopalnych i zachowuj co najmniej 1m wolnej przestrzeni z każdej strony, aby zapewnić odpowiednie chłodzenie
- Urządzenie posiada diody LED wysokiej mocy. Nie patrz bezpośrednio na diody, aby nie uszkodzić wzroku.
- Nie włączaj i wyłączaj urządzenia co chwilę. Skracaj to jego żywotność.
- Trzymaj z dala od dzieci. Nie zostawiaj sprzętu bez opieki.
- Nie używaj spray'ów do czyszczenia przełączników. To powoduje osiadanie się kurzu oraz tłuszczu. W przypadku usterki zasięgnij rady u specjalisty. Obsługuj urządzenie mając czyste ręce.
- Nie naciskaj przycisków z zbyt dużą siłą.
- Jeśli urządzenie upadnie, przed kolejnym włączeniem zawsze musi być sprawdzone przez wykwalifikowanego technika.
- Nie używaj chemikaliów do czyszczenia obudowy. Niszczą one lakier. Dokonuj czyszczenia za pomocą suchej szmatki.
- Trzymaj z dala od innej elektroniki, która może spowodować zakłócenia.
- Urządzenie posiada wbudowany akumulator kwasowo-ołowiowy. Pamiętaj, aby wykonać cykl rozładowania/naładowania co 3 miesiące, jeśli nie zamierzasz go używać przez dłuższy czas. W innym przypadku akumulator może ulec uszkodzeniu.
- Podczas serwisu używaj tylko oryginalnych części. W innym przypadku może nastąpić poważne uszkodzenie sprzętu, lub niebezpieczne promieniowanie.
- Wyłącz urządzenie przed wyciągnięciem kabla zasilającego. Odłącz wszystkie kable przed przeniesieniem sprzętu.
- Upewnij się, że nikt nie uszkodzi kabla zasilającego. Sprawdź przed każdym użyciem, czy kabel zasilający nie nosi znamion uszkodzenia.
- Urządzenie może pracować przy napięciu 220-240Vac/50Hz. Jeśli podróżujesz ze sprzętem, sprawdź, czy możesz je bezpiecznie podłączyć do prądu.
- Zachowaj oryginalny karton, aby móc transportować urządzenie w bezpiecznych warunkach.



Ten znak zwraca uwagę użytkownika na wysokie napięcie, które jest obecne w środku obudowy urządzenia. Napięcie jest wystarczające, aby porazić użytkownika.



Ten znak zwraca uwagę użytkownika do ważnych informacji, które znajdują się w instrukcji. Informacje te powinny być przeczytane oraz uwzględnione w codziennym użytkowaniu

Urządzenie posiada certyfikat CE. **Nie wolno** wprowadzać żadnych zmian w urządzeniu. Każda modyfikacja sprzętu spowoduje utratę certyfikatu CE oraz gwarancji!

UWAGA: Urządzenie może funkcjonować w pomieszczeniach o temperaturze pomiędzy 5°C/41°F oraz 35°C/95°F.



WAŻNA INFORMACJA: Urządzenia elektryczne muszą być składowane w miejscach do tego przeznaczonych. Sprawdź, gdzie w Twojej okolicy znajduje się najbliższe centrum recyklingu. Specyfikacja techniczna poszczególnych urządzeniach może się nieznacznie różnić. Specyfikacja może ulec zmian bez powiadomień.

Nie próbuj dokonywać żadnych napraw samodzielnie, to spowoduje unieważnienie gwarancji. Gwarancja nie dotyczy uszkodzeń spowodowanych niewłaściwym użytkowaniem sprzętu, niezgodnie z instrukcją. Vonyx nie jest odpowiedzialny za uszczerbek na zdrowiu oraz kontuzje spowodowane niestosowaniem się do zaleceń bezpieczeństwa. Dotyczy to wszelakich uszkodzeń.

INSTRUKCJA ROZPAKOWYWANIA

OSTRZEŻENIE! Natychmiast po odbiorze urządzenia, ostrożnie otwórz karton ochronny, oraz sprawdź zawartość i stan techniczny przedmiotu. Niezwłocznie powiadom kuriera oraz zachowaj opakowanie zewnętrzne do kontroli, jeśli jakkolwiek element zawartości wygląda na zniszczony w transporcie lub nosi objawy złego traktowania paczki. W takim wypadku należy niezwłocznie odesłać sprzęt do producenta. Sprzęt należy wysłać w oryginalnym opakowaniu.

Jeśli urządzenie było wystawione na działanie niskich temperatur (np. podczas transportu), nie uruchamiaj go od razu. Powstające zjawisko kondensacji wody może uszkodzić urządzenie. Pozostaw urządzenie wyłączone, dopóki nie osiągnie temperatury pokojowej.

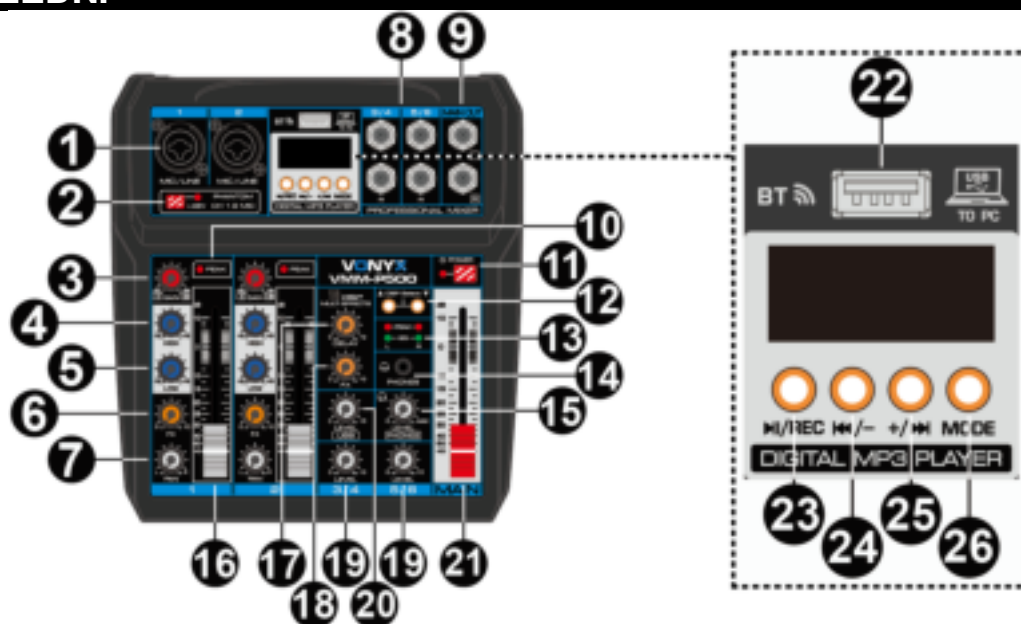
ZASILANIE

Na naklejce z tyłu urządzenia znajduje się oznaczenie dotyczące rodzaju zasilania. Sprawdź, czy napięcie w gniazdku zgadza się z wymaganym przez producenta. Złe napięcie może spowodować nienaprawialne uszkodzenie urządzenia.



Zawsze podłączaj urządzenie do zabezpieczonego obwodu elektrycznego (za pomocą bezpiecznika lub wyłącznika instalacyjnego). Upewnij się, że urządzenie jest uziemione, aby uniknąć pożaru lub śmiertelnego porażenia prądem.

PANEL PRZEDNI



- Wejście Mikrofonowe/Liniowe**
Gniazda wejścia obsługujące zarówno XLR, jak i niezbalansowaną wtyczkę 1/4".
- Guzik i Podświetlenie LED Zasilania +48V Phantom**
Naciśnij, aby włączyć / wyłączyć. Po włączeniu przycisk zaświeci się. Włącz, aby zapewnić zasilanie fantomowe DC + 48V do wtyku XLR na wejściu mikrofonowym mono. Włącz, gdy używasz mikrofonu pojemnościowego zasilanego przez zasilanie fantomowe.
- Kontrola Wzmocnienia**
Dostosowuje poziom sygnału wejściowego. Aby uzyskać najlepszą równowagę między współczynnikiem S / N, a zakresem dynamicznym, wyreguluj wzmocnienie, tak aby wskaźnik szczytowy świecił tylko sporadycznie i krótko na najwyższych przejściach wejściowych. Skala od -6 do + 38 dB to zakres regulacji.
- Wysoka Częstotliwość Korektora/equalizera**
Ten korektor dostosowuje pasmo wysokich częstotliwości kanału (górną). Ustawienie pokrętki w pozycji środkowej powoduje wyraźną odpowiedź w paśmie. Obrócenie pokrętki w prawo zwiększa pasmo, a obrót w lewo tłumi pasmo.
- Niska Częstotliwość Korektora/equalizera**
Ten korektor dostosowuje pasmo niskiej częstotliwości kanału (bas). Ustawienie pokrętki w pozycji środkowej powoduje wyraźną odpowiedź w paśmie. Obrócenie pokrętki w prawo zwiększa pasmo, a obrót w lewo tłumi pasmo.
- Sterowanie FX**
Aux wyszła oznaczony FX bezpośrednią drogą do wbudowanego procesora efektów i jest post-fader i post-mute.
- Pan**
Regulator PAN określa pozycję stereo kanału.
- Wejście Kanału Stereo**
Jeśli podłączone jest tylko gniazdo L / (MONO), mikser wyśle ten sam sygnał mono do wyjść L i R.
- Główne Wyjście**
Podłącz aktywny głośnik lub wzmacniacz do tego wyjścia.
- Szczyt (wskaźnik LED)**
Wskaźnik szczytowy zapala się na czerwono, gdy wyjście osiągnie poziom przycinania.

11. Włączanie / Wyłączenie Zasilania

Włącz lub wyłącz urządzenie.

12. Wybór DSP

Naciśnij przycisk W GÓRĘ lub W DÓŁ, aby wybrać spośród 16 DSP.

13. Miernik VU (LED)

Wyświetla sygnał wyjścia. Wskaźnik szczytowy zapala się na czerwono, gdy wyjście osiągnie poziom przycinania.

14. Słuchawki

Gniazdo wejściowe 3,5 mm do podłączenia słuchawek.

15. Poziom Słuchawek

Użyj tego pokrętki, aby dostosować poziom wyjściowy słuchawek.

16. Suwaki Kanałów

Dostosowuje głośność dla odpowiedniego kanału. Użyj tych suwaków, aby ustawić równowagę między różnymi kanałami.

17. Kontrola Echa

Dostosuj odstęp czasu powtarzania echa.

18. Poziom FX

Dostosuj głośność efektu.

19. Kontroler Poziomu

Dostosuj, aby zrównoważyć głośność każdego kanału.

20. Kontroler Poziomu Głośności USB

Dostosuj głośność kanału USB.

21. Główny Fader

Dostosuj głośność wyjściową głównego miksu.

22. Port USB

Podłącz urządzenie USB do tego portu. Uwaga: Port USB (27) na tylnym panelu urządzenia służy wyłącznie do zasilania.

23. Przycisk Play

Naciśnij przycisk, aby rozpocząć / wznowić odtwarzanie lub wstrzymać odtwarzanie. Naciśnij długo, aby rozpocząć nagrywanie.

24. Poprzedni Przycisk

Naciśnij krótko przycisk, aby wybrać poprzedni utwór, naciśnij długo, aby zmniejszyć głośność.

25. Następny Przycisk

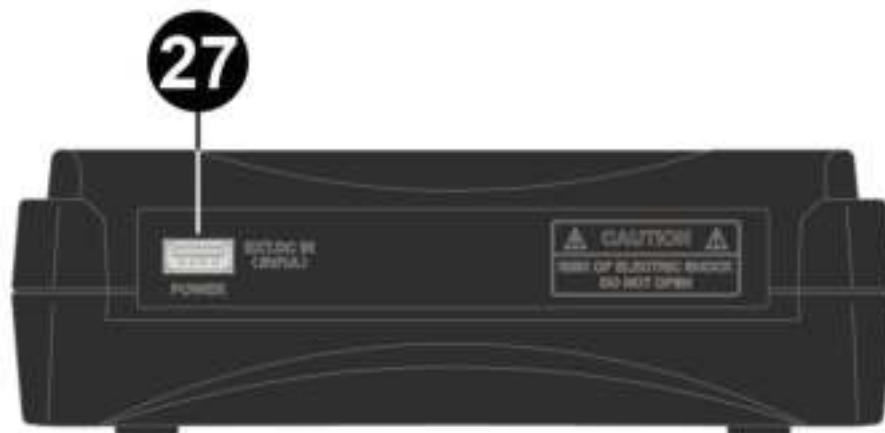
Naciśnij krótko przycisk, aby wybrać następny utwór, naciśnij długo, aby zwiększyć głośność.

26. Przycisk Trybu

Naciśnij, aby przełączyć tryby.

27. Wejście Zasilania USB 5 V DC

Gniazdo USB do podłączenia dostarczonego przewodu zasilającego.



POŁĄCZENIE ZA POMOCĄ BT



1. Uruchom funkcję BT na urządzeniu, z którego chcesz odtwarzać muzykę (telefon/tablet itp.). Jeśli nie wiesz jak to zrobić, zajrzyj do instrukcji obsługi dołączonej przez producenta.
2. Naciśnij przycisk "MODE", oraz wybierz funkcję BT.
3. Odśwież listę wyszukanych urządzeń BT oraz wybierz "VONYX-VMM", aby sparować urządzenia.

Jeśli wymagane jest hasło, wprowadź "0000".

Uwaga! Maksymalny zasięg pracy bezprzewodowej wynosi ok 10m (w otwartej przestrzeni).

PODŁĄCZANIE DO KOMPUTERA

Oprogramowanie, którego możesz używać jest aplikacją innej firmy i dlatego Vonyx nie zajmuje się pytaniami lub problemami związanymi z tym oprogramowaniem.

1. Włącz komputer
2. Podłącz mikser po uruchomieniu komputera. Komputer zainstaluje teraz programy sterujące.
3. Po zainstalowaniu sterowników należy zainstalować oprogramowanie Audacity.

Użytkownicy systemu Windows; pobierz najnowsze oprogramowanie z witryny <http://audacity.sourceforge.net>.

Użytkownicy MAC; pobierz najnowsze oprogramowanie z <http://audacity.sourceforge.net>.

Instalacja oprogramowania (PC)

1. Podłącz Mikser do portu USB w komputerze.
2. Włączyć mikser.
3. System Windows wykryje nowe urządzenie i wskaże, że jest ono dostępne do użycia.
4. Pobierz najnowsze oprogramowanie z witryny <http://audacity.sourceforge.net>.
5. Uruchom plik, aby zainstalować oprogramowanie Audacity. Po instalacji uruchom program Audacity.

Instalowanie oprogramowania (MAC)

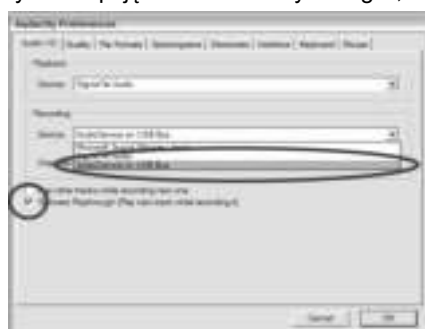
1. Pobierz najnowsze oprogramowanie z witryny <http://audacity.sourceforge.net>.
2. Przeciągnij folder instalacyjny Audacity na swój dysk twardy. Zalecamy przeciągnięcie folderu do folderu "Aplikacje".
3. Pojawi się okno informujące, że pliki są kopiowane.
4. Otwórz program "Audacity" z folderu, do którego przeciągnąłeś program na dysk twardy.

KONFIGURACJA OPROGRAMOWANIA

1. Kliknij na "Mikrofon" w podmenu i wybierz "Stereo Mix".



2. Wybierz menu "Edycja", a następnie "Preferencje". Wybierz urządzenie audio USB w ramach wyboru "Recording" (Nagrywanie), jak pokazano na rysunku. Wybierz opcję "Software Playthrough", aby usłyszeć dźwięk podczas nagrywania.



3. Po wprowadzeniu powyższych ustawień można przystąpić do nagrywania. W przypadku wystąpienia problemów należy sprawdzić ustawienia systemowe lub dostosować ustawienia wejścia audio za pomocą panelu dźwięku.

TECHNICAL SPECIFICATION / TECHNISCHE SPECIFICATIE / TECHNISCHE DATEN / ESPECIFICACIONES TÉCNICAS / SPÉCIFICATIONS TECHNIQUES / SPECYFIKACJA TECHNICZNA

Input Connections	: 6.3mm jack, USB, XLR (3-pin)
Output Connections	: 6.3mm jack
Presets	: 16
Effects	: Delay, Echo
Frequency response	: 20Hz - 20kHz
Equalizer	: 2-band
Power Supply	: 100-240VAC 50/60Hz (5V USB)
Dimensions (L x W x H)	: 200 x 190 x 65mm
Weight (kg)	: 0.65

The specifications are typical. The actual values can slightly change from one unit to the other. Specifications can be changed without prior notice.

The products referred to in this manual conform to the European Community Directives to which they are subject:

- Low Voltage (LVD) 2014/35/EU
- Electromagnetic Compatibility (EMC) 2014/30/EU
- Restriction of Hazardous Substances (RoHS) 2011/65/EU



Specifications and design are subject to change without prior notice..

www.tronios.com

Copyright © 2022 by TRONIOS the Netherlands