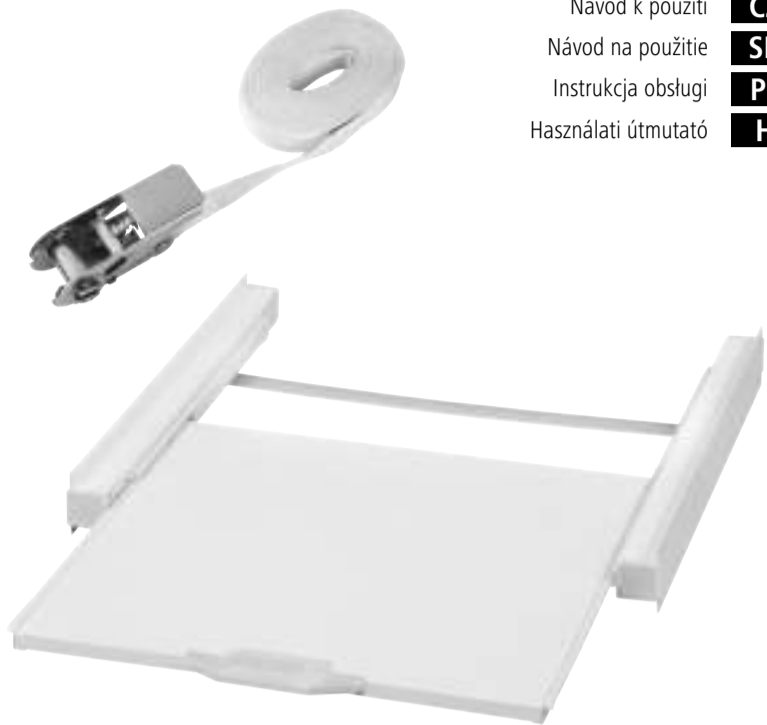


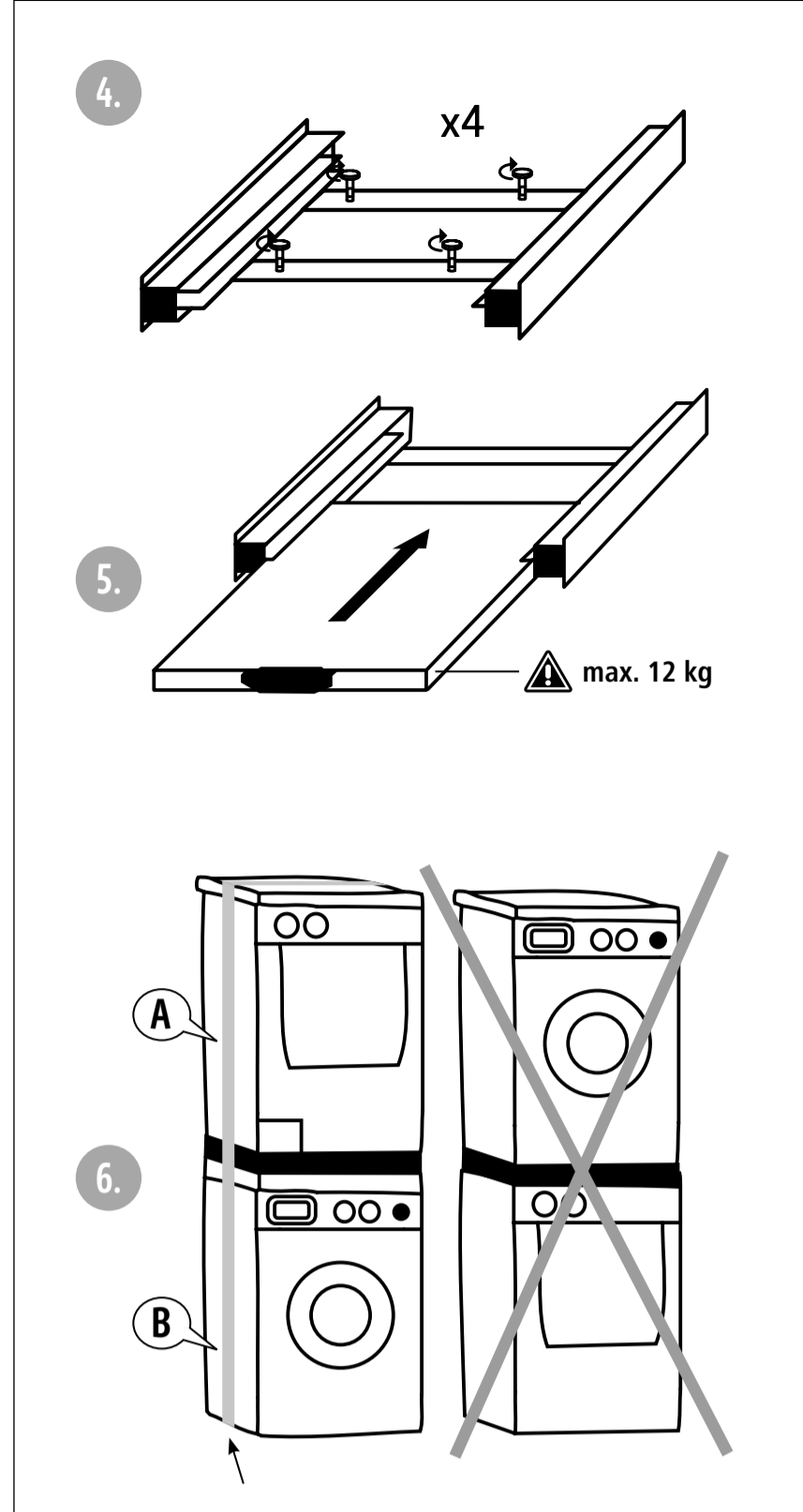
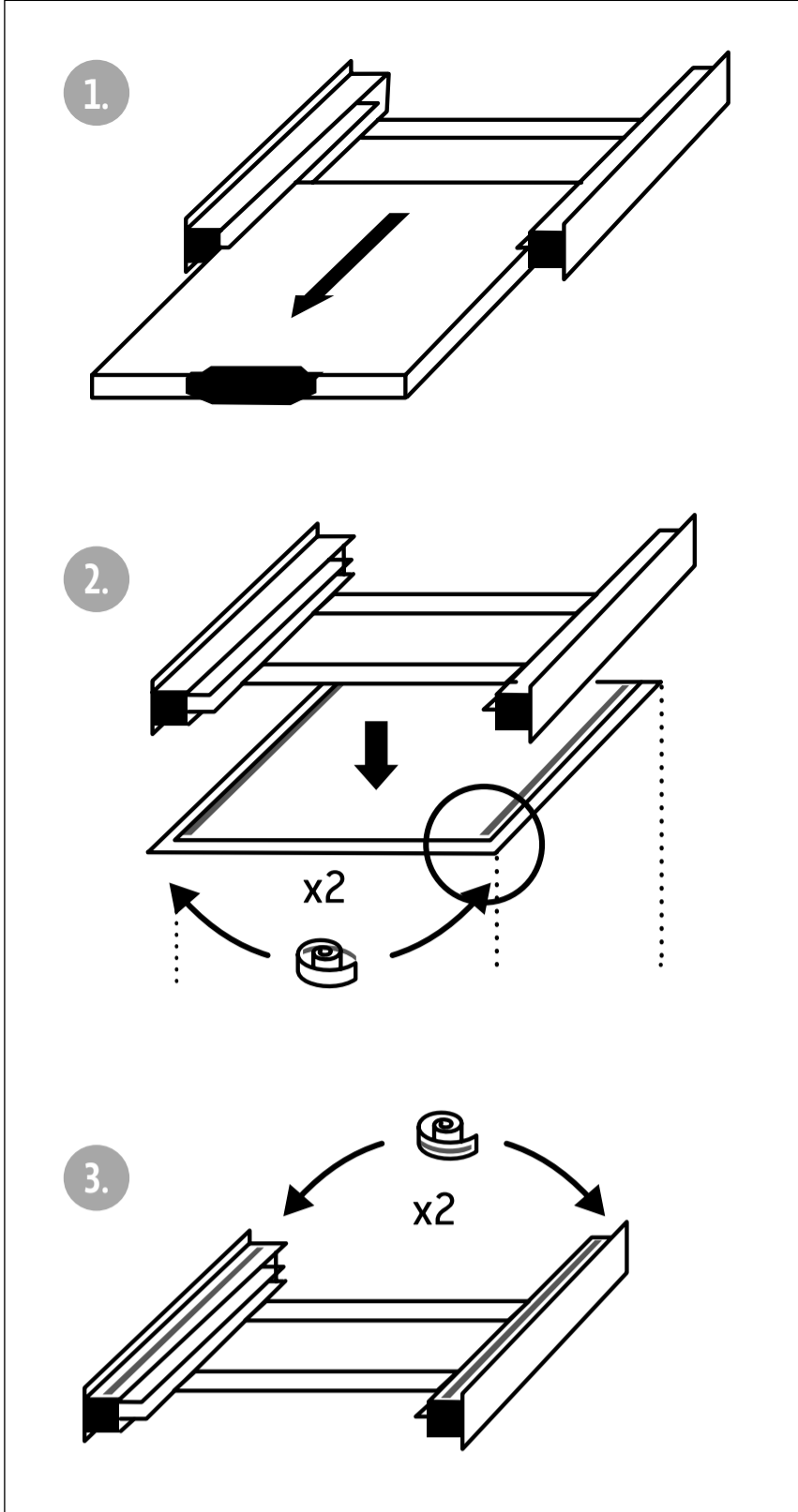
Stacking Kit
Zwischenbausatz

- Operating Instructions **GB**
Bedienungsanleitung **D**
Mode d'emploi **F**
Návod k použití **CZ**
Návod na použitie **SK**
Instrukcja obsługi **PL**
Használati útmutató **H**



Service & Support

www.xavax.eu
+49 9091 502-0
Mo – Do: 09:00 – 17:00
Fr: 09:00 – 15:00



GB Stacking Kit

Thank you for choosing a Xavax product. Take your time and read the following instructions and information completely. Please keep these instructions in a safe place for future reference. If you sell the device, please pass these operating instructions on to the new owner.

1. Explanation of Warning Symbols and Notes

- Warning**
This symbol is used to indicate safety instructions or to draw your attention to specific hazards and risks.
- Note**
This symbol is used to indicate additional information or important notes.

2. Package Contents

- 1 Stacking kit
- 4 self-cutting screws
- 2 Foam strips
- 1 Lashing strap
- These operating instructions

3. Safety Notes

- Warning – Installation**
- Ensure that the washing machine and dryer are disconnected from the mains power before installation.
 - For a stacked washer-dryer installation, the tumble dryer (A) must always be positioned on top of the washing machine (B).
- The product is intended for private, non-commercial use only.
 - Use the product for its intended purpose only.
 - Do not modify the product in any way. Doing so voids the warranty.
 - Once you have mounted the product and the attached load, check that they are sufficiently secure and safe to use.
 - You should repeat this check at regular intervals (at least every three months).
 - When doing so, ensure that the product does not exceed its maximum permitted carrying capacity and that no load exceeding the maximum permitted dimensions is attached.
 - Make sure that the product is loaded symmetrically.
 - During adjustment, ensure that the product is loaded symmetrically and that the maximum permitted carrying capacity is not exceeded.
 - **Children** are not permitted to play with the device. **Children** may not clean the product or perform **user maintenance** without supervision.
 - The pull-out plate is only suitable for holding laundry or a laundry basket. Never place children or pets on the pull-out plate!
 - The positioning of the cables of electrical home appliances must comply with electrical and technical regulations. Do not twist, crush or cut the cables.

Note
Use a spirit level to ensure that the finished washer/dryer column is exactly level. Ensure that both units are standing safely and securely with no room to move and check this every time before using the appliances.

Warning – Lashing strap
Only use the lashing strap for the purpose described; do not use it for lifting loads. Do not tie knots in the lashing strap and do not lash it across sharp edges. Avoid hot areas > 90°C. Check the lashing and its tension at regular intervals. Do not use the strap or the lock if they are damaged. Max. lashing capacity 800 daN.

4. Installation

Universal stacking kit for securely attaching a dryer to a washing machine: the side rails prevent the dryer from moving when the washing machine vibrates. Includes a sliding plate (holds up to 12 kg), practical storage and work surface at comfortable working height (e.g. for folding laundry, putting laundry into the machine, taking out, etc.)

- The stacking kit frame and shelf plate come preassembled!
- To install the washing machine, you must first pull out the shelf plate. Raise the end of the plate slightly and then remove it in an upward direction.
- Place the stacking kit frame parallel to the washing machine cover. The rollers on the side beams must face forward. The handle of the shelf plate will hang over the frame after installation is finished, so place the frame so it is slightly set back.
- The side beams must lie straight on the washing machine cover. Generally, washing machine covers have raised edges.
- Cut the foam strips to fit the depth of the stacking kit frame. Affix the foam strips to the top of the stacking kit frame.
- For safety reasons, the stacking kit frame must be screwed on to the washing machine cover using the 4 screws included in the kit. Ensure that the screws do not damage any of the underlying washing machine components. Place your dryer on the stacking kit frame. Once again, the previously attached foam strips act as padding. The dryer feet must be screwed all the way in and may not rest on the pull-out shelf plate. It is possible that the feet may have to be completely removed, so that only the body of the dryer is exactly positioned.
- Mount the shelf plate and check that it moves easily.
- Secure the stacked dryer/washing machine arrangement using the lashing strap provided to prevent the dryer from toppling over, e.g. due to pulling on the door. Fit the strap around the entire column (i.e. washing machine and dryer), feed it through the clamping lock and pull it tight.

5. Technical data

Base area	60 x 55 cm
Load capacity sliding plate	max. 12 kg
Lashing strap	> 90°C max. 800 daN
Screws	max. length 20 mm

6. Warranty Disclaimer

Hama GmbH & Co KG assumes no liability and provides no warranty for damage resulting from improper installation/mounting, improper use of the product or from failure to observe the operating instructions and/or safety notes.

D Zwischenbausatz

Vielen Dank, dass Sie sich für ein Xavax Produkt entschieden haben! Nehmen Sie sich Zeit und lesen Sie die folgenden Anweisungen und Hinweise zunächst ganz durch. Bewahren Sie diese Bedienungsanleitung anschließend an einem sicheren Ort auf, um bei Bedarf darin nachschlagen zu können. Sollten Sie das Gerät veräußern, geben Sie diese Bedienungsanleitung an den neuen Eigentümer weiter.

1. Erklärung von Warnsymbolen und Hinweisen

- Warnung**
Wird verwendet, um Sicherheitshinweise zu kennzeichnen oder um Aufmerksamkeit auf besondere Gefahren und Risiken zu lenken.
- Hinweis**
Wird verwendet, um zusätzlich Informationen oder wichtige Hinweise zu kennzeichnen.

2. Packungsinhalt

- 1 Zwischenbaurahmen
- 4 selbstschneidende Schrauben
- 2 Schaumstoffstreifen
- 1 Zurrurt
- Diese Bedienungsanleitung

3. Sicherheitshinweise

- Warnung – Montage**
- Vor der Montage unbedingt Waschmaschine und Wäschetrockner vom Stromnetz trennen!
 - Für die Montage als Trockner-/Waschsäule, muss immer der Wäschetrockner (A) auf der Waschmaschine (B) aufgestellt werden!
- Das Produkt ist für den privaten, nicht-gewerblichen Haushaltsgebrauch vorgesehen.
 - Verwenden Sie das Produkt ausschließlich für den dazu vorgesehenen Zweck.
 - Wenden Sie im Umgang mit dem Produkt und bei der Montage niemals Gewalt oder hohe Kräfte an.
 - Nehmen Sie keine Veränderungen am Produkt vor.
 - Nach der Montage des Produktes und der daran befestigten Last sind diese auf ausreichende Festigkeit und Betriebssicherheit zu überprüfen.
 - Diese Prüfung ist in regelmäßigen Abständen zu wiederholen (mindestens vierteljährlich).
 - Achten Sie darauf, dass die maximal zulässige Tragfähigkeit des Produktes nicht überschritten wird und keine Last angebracht wird, die die maximal zulässigen Maße hierfür überschreitet.
 - Achten Sie darauf das Produkt nicht asymmetrisch zu belasten.
 - Achten Sie beim Verstellen darauf, dass das Produkt nicht asymmetrisch belastet wird und dabei die maximal zulässige Tragfähigkeit überschritten wird.
 - **Kinder** dürfen nicht mit dem Gerät spielen. Reinigung und **Benutzerwartung** dürfen nicht von **Kindern** ohne Beaufsichtigung durchgeführt werden.
 - Die Ausziehplatte ist nur als Ablage für Wäsche oder Wäschekorb geeignet. Niemals Kinder oder Haustiere auf der Ausziehplatte platzieren!
 - Die Installation der Kabel der Elektrogeräte muss den elektrotechnischen Vorschriften entsprechen. Die Kabel nicht drehen, quetschen oder schneiden.

Hinweis
Richten Sie die fertige Wasch-/Trockensäule mit Hilfe einer Wasserwaage exakt aus. Vergewissern Sie sich, dass beide Geräte ohne Spiel sicher stehen und kontrollieren Sie dies vor jeder Inbetriebnahme der Geräte.

Warnung - Zurrurt
Nur als Zurrurt verwenden und nicht zum Heben von Lasten. Der Zurrurt darf nicht geknotet und nicht über scharfe Kanten gezurt werden. Heißbereich > 90°C meiden. Zurrurt und Vorspannung in regelmäßigen Abständen prüfen. Kein Einsatz bei Beschädigung des Gurtes oder des Klemmblocks. Max Zurrkraft 800daN.

4. Inbetriebnahme

Universeller Zwischenbaurahmen zum sicheren Befestigen des Trockners auf der Waschmaschine: Die Seitenschienen verhindern das Wandern des Trockners bei Vibrationen der Waschmaschine. Inkl. Ausziehplatte (max. belastbar bis 12 kg), praktische Ablage- und Arbeitsfläche in bequemer Arbeitshöhe.

- Zwischenbaurahmen und Ablageplatte werden bereits vormontiert angeliefert.
- Zur Montage auf der Waschmaschine muss zuerst die Ablageplatte herausgezogen werden. Heben Sie das Ende der Platte leicht an und nehmen diese dann nach oben heraus.
- Platzieren Sie den Zwischenbaurahmen parallel auf der Waschmaschinen-Abdeckung. Die Rollen an den Seitenholmen müssen nach vorne zeigen. Da der Griff der Ablageplatte später über den Rahmen hinaussteht – Rahmen entsprechend zurückversetzen.
- Die Seitenschienen müssen gerade auf der Waschmaschinen-Abdeckung aufliegen. Meistens haben die Waschmaschinen-Abdeckungen erhöhte Ränder. Zum Ausgleich kleben Sie bitte die beiliegenden Schaumstoffstreifen so auf die Waschmaschinen-Abdeckung, dass der Rahmen gerade aufliegt.
- Schaumstoffstreifen auf die Tiefe des Zwischenbaurahmens passend zuschneiden. Kleben Sie diese Schaumstoffstreifen auf die Oberseite des Zwischenbaurahmens.
- Der Zwischenbaurahmen muss aus Sicherheitsgründen mit Hilfe der mitgelieferten 4 Schrauben mit der Waschmaschinen-Abdeckung verschraubt werden. Vergewissern Sie sich, dass die Schrauben keine darunterliegenden Bauteile der Waschmaschine beschädigen. Platzieren Sie ihren Trockner auf dem Zwischenbaurahmen. Zum Polstern dienen wieder die zuvor aufgeklebten Schaumstoffstreifen. Die Trocknerfüße müssen dabei ganz eingeschraubt sein und dürfen später nicht auf der Ausziehplatte aufstehen. Eventuell müssen die Füße komplett entfernt werden, damit das Trocknergehäuse auch wirklich nur auf den Seitenholmen aufliegt.
- Ablageplatte einhängen und auf Leichtgängigkeit prüfen.
- Um ein Herunterkippen des Trockners z.B. durch Zugbelastung an der Tür zu verhindern, sichern Sie die Trockner-/Waschsäule mit Hilfe des mitgelieferten Zurrgurtes. Dazu den Gurt um die gesamte Säule (Waschmaschine und Trockner) legen, durch das Klemmschloss fädeln und festzurren.

5. Technische Daten

Grundfläche	60 x 55 cm
Traglast Ausziehplatte	max. 12 kg
Zurrurt	> 90°C Max. 800 daN
Schrauben	max. Länge 20 mm

6. Haftungsausschluss

Die Hama GmbH & Co KG übernimmt keinerlei Haftung oder Gewährleistung für Schäden, die aus unsachgemäßer Installation, Montage und unsachgemäßem Gebrauch des Produktes oder einer Nichtbeachtung der Bedienungsanleitung und/oder der Sicherheitshinweise resultieren.

F Elément de construction intermédiaire

Nous vous remercions d'avoir choisi un produit Xavax. Veuillez prendre le temps de lire l'ensemble des remarques et consignes suivantes. Veuillez conserver ce mode d'emploi à portée de main afin de pouvoir le consulter en cas de besoin. Transmettez-le au nouveau propriétaire avec l'appareil le cas échéant.

1. Explication des symboles d'avertissement et des remarques

- Avertissement**
Ce symbole est utilisé pour indiquer des consignes de sécurité ou pour attirer votre attention sur des dangers et risques particuliers.
- Remarque**
Ce symbole est utilisé pour indiquer des informations supplémentaires ou des remarques importantes.

2. Contenu de l'emballage

- 1 élément de construction intermédiaire
- 4 vis autotaraudeuses
- 2 bandes en mousse
- 1 sangle de serrage
- Ce mode d'emploi

3. Consignes de sécurité

- Avertissement concernant l'installation**
- Avant le montage, débranchez impérativement le lave-linge et le sèche-linge du secteur!
 - Pour une colonne lave-linge et sèche-linge, le sèche-linge (A) doit toujours être posé sur le lave-linge (B) !
- Ce produit est destiné à une utilisation domestique non commerciale.
 - Utilisez le produit exclusivement conformément à sa destination.
 - N'utilisez jamais la force lorsque vous manipulez ou assemblez le produit.
 - N'apportez aucune modification à l'appareil. Des modifications vous feraient perdre vos droits de garantie.
 - Une fois le montage du produit réalisé et la charge installée, vérifiez la solidité et la sécurité d'utilisation de l'ensemble.
 - Refaites ce contrôle à intervalles réguliers (au moins trimestriels).
 - Veillez à ne pas dépasser la charge maximale autorisée du produit et à n'y fixer aucune charge dépassant les dimensions maximales autorisées.
 - Veillez à ne pas charger le produit asymétriquement.
 - Lors de l'ajustage, veillez à ne pas charger le produit asymétriquement et à ne pas dépasser la charge maximale autorisée.
 - Ne laissez pas les **enfants** jouer avec l'appareil. Les **enfants** ne sont pas autorisés à effectuer des tâches de nettoyage et d'**entretien de l'appareil** sans surveillance.
 - La plaque extractible convient uniquement pour poser le linge ou le panier. Ne posez pas vos enfants ou vos animaux domestiques sur la plaque extractible !
 - Le positionnement des câbles des appareils électroménagers doit être conforme à la réglementation des installations électriques. Ne pas tordre, écraser ou couper les câbles.

Remarque
Mettez la colonne lave-linge / sèche-linge parfaitement à niveau à l'aide d'un niveau à bulle. Veuillez contrôler l'absence de jeu entre les deux appareils et refaites ce contrôle avant chaque mise en service des appareils.

Avertissement concernant la sangle d'arrimage
Sangle d'arrimage : Cette sangle est destinée exclusivement à sécuriser la colonne, non à soulever des charges. Ne faites pas de nœuds avec la sangle d'arrimage et ne la faites pas passer sur des bords vifs. Évitez toute zone chaude > 90 °C. Contrôlez régulièrement la solidité de l'arrimage et la tension. Cessez immédiatement d'utiliser la sangle ou le bloc de serrage en cas de détérioration. Force de traction maxi : 800 daN.

4. Mise en service

Élément de construction intermédiaire permettant de fixer le sèche-linge sur le lave-linge : les baguettes latérales empêchent le sèche-linge de bouger lors des vibrations du lave-linge. Plaque étirable y comprise (supporte une charge maximale de 12 kg), plan de travail et de rangement pratique à une hauteur confortable (par ex. pour plier le linge, ranger etc...)

- Le cadre de superposition et la plaque support sont livrés préassemblés.
- Commencez par extraire la plaque support avant de l'installer sur le lave-linge.
- Soulevez légèrement un côté de la plaque, puis extrayez-la vers le haut. Placez le cadre de superposition parallèlement au plateau supérieur du lave-linge. Les roulettes des montants latéraux doivent pointer vers l'avant. Faites reculer le cadre car, en fin d'installation, la poignée de la plaque support débordera du cadre.
- Les montants latéraux doivent être parfaitement droits sur le plateau supérieur du lave-linge. Les plateaux supérieurs de lave-linge ont généralement des rebords hauts. Pour compenser, collez les bandes de mousse fournies sur le couvercle de la machine à laver de manière à ce que le cadre soit droit.
- Coupez les bandes de mousse en fonction de la profondeur du cadre de superposition. Collez ces bandes de mousse sur la surface supérieure du cadre de superposition.
- Pour des raisons de sécurité, le cadre de superposition doit être vissé sur le plateau supérieur du lave-linge à l'aide des 4 vis fournies. Vérifiez que les vis n'endommagent aucun composant du lave-linge situé sous le cadre. Placez votre sèche-linge sur le cadre de superposition. Collez les bandes de mousse afin de capotner la surface. Normalement, les pieds du sèche-linge doivent être totalement resserrés et ne doivent pas, en fin d'installation, être en contact avec la plaque extractible. Vous devez éventuellement déposer totalement les pieds pour que le corps du sèche-linge repose uniquement sur les parties latérales.
- Mettez la plaque support en place et testez-en le fonctionnement.
- Utilisez la sangle d'arrimage fournie pour bloquer la colonne sèche-linge/lave-linge afin d'éviter tout basculement du sèche-linge (provoqué par un mouvement de la porte, etc.). Placez la sangle autour de la colonne (formée par le lave-linge et le sèche-linge) en la faisant passer à travers la boucle d'arrimage et serrez-la.

5. Caractéristiques techniques

Empreinte	60 x 55 cm
Charge plaque étirable	max. 12 kg
Sangle de serrage	> 90°C max. 800 daN
Vis	longueur max. 20 mm

6. Exclusion de garantie

La société Hama GmbH & Co KG décline toute responsabilité en cas de dommages provoqués par une installation, un montage ou une utilisation non conformes du produit ou encore provoqués par un non respect des consignes du mode d'emploi et/ou des consignes de sécurité.

