

PHILIPS

Fidelio

Soundbar FB1



Gebruikershandleiding

Registreer uw product en krijg ondersteuning op
www.philips.com/support

Inhoud

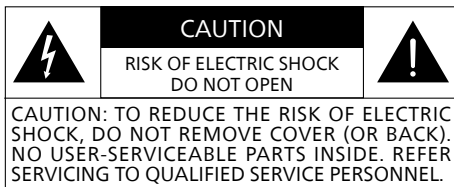
1	Belangrijke veiligheidsinstructies	3	4	Uw soundbar gebruiken	21
	Veiligheid	3		Zet AAN en UIT	21
	Verzorging van uw product	5		Selecteer modi	21
	Zorg voor het milieu	5		Volume aanpassen	21
	Conformiteitsverklaring	5		Geniet van Dolby Atmos geluid	22
	Help en ondersteuning	6		Kies uw geluid	22
	FCC-gegevens	6		Menu Instellingen	25
				Afspelen vanaf Bluetooth-apparaten	27
				Naar een extern apparaat luisteren	28
				Audio afspelen via USB	29
				Luisteren naar Spotify	29
				Terugzetten naar fabrieksinstellingen	29
2	Uw soundbar	7	5	Productspecificaties	30
	Wat zit er in de doos	7			
	Hoofdunit	8			
	Aansluitingen	9			
	Afstandsbediening	10			
	De afstandsbedieningen voorbereiden	11			
	Plaatsen	12			
	Wandmontage	12			
3	Verbinden	14	6	Probleemoplossing	32
	Dolby Atmos®	14		Handelsmerken	34
	Aansluiten op HDMI-aansluiting	14			
	Aansluiten op optisch-aansluiting	15			
	Aansluiten van de IR-doorloopkabel	15			
	Aansluiten op de stroomvoorziening	16			
	Koppeling met subwoofer (FW1) via eigen RF-link	16			
	Verbinden met wifi (Draadloze werking)	17			
	Sluit de soundbar aan op een voor Philips Play-Fi geschikte TV	20			

1 Belangrijke veiligheidsinstructies

Lees en begrijp alle instructies voordat u uw product gebruikt. Indien er schade wordt veroorzaakt door het niet opvolgen van de instructies, is de garantie niet van toepassing.

Veiligheid

Ken deze veiligheidssymbolen



Dit is een **KLASSE II**-apparaat met dubbele isolatie, en zonder randaarde.



AC-voltage



Volg de instructies in de gebruiksaanwijzing!



WAARSCHUWING!
Waarschuwing: Risico op een elektrische schok!



Het uitroepteken is bedoeld om de gebruiker te waarschuwen voor de aanwezigheid van onder spanning staande delen binnen in het apparaat.

Gevaar van elektrische schokken of brand!

- Voordat u aansluitingen tot stand brengt of wijzigt, moet u ervoor zorgen dat alle apparaten zijn losgekoppeld van het stopcontact.
- Stel het product en de accessoires nooit bloot aan regen of water. Plaats nooit vloeistofbevattende houders zoals b.v. vazen in de buurt van het product. Haal dan onmiddellijk de stekker uit het stopcontact als er vloeistoffen op of in het product zijn gemorst. Neem contact op met de Klantendienst om het product te laten nakijken voordat u het gebruikt.
- Plaats het product en de accessoires nooit in de buurt van open vuur of andere warmtebronnen, waaronder direct zonlicht.
- Steek nooit voorwerpen in de ventilatiesleuven of andere openingen van het product.
- Wanneer de stekker of een apparaatkoppeling wordt gebruikt om het apparaat uit te schakelen, dan moet de onderbrekingsvoorziening gemakkelijk bedienbaar blijven.
- De batterij (accu of geïnstalleerde batterijen) mag niet worden blootgesteld aan overmatige hitte zoals van zonlicht, vuur en dergelijke.
- Haal de stekker van het product uit het stopcontact voordat het onweert.
- Wanneer u de stekker uit het stopcontact trekt, trek dan altijd aan de stekker, nooit aan het snoer.
- Gebruik het product in een tropisch en/of gematigd klimaat.

Gevaar van kortsluiting of brand!

- Zie het typeplaatje aan de achter- of onderzijde van het product voor identificatie en nominale waarden van de voeding.
- Voordat u de stekker van het product in het stopcontact steekt, moet u controleren of het voltage overeenkomt met de waarde die op de achterkant of onderkant van het product staat. Steek de stekker van het product nooit in het stopcontact als het voltage afwijkt.

Risico op letsel of beschadiging van dit product!

- Voor muurbevestiging moet dit product stevig aan de muur worden bevestigd in overeenstemming met de installatie-instructies. Gebruik alleen de meegeleverde wandbevestigingsbeugel (indien beschikbaar). Onjuiste wandmontage kan ongelukken, letsel of schade tot gevolg hebben. Neem bij vragen contact op met de Klantendienst in uw land.
- Plaats het product of voorwerpen nooit op netsnoeren of op andere elektrische apparatuur.
- Als het product wordt vervoerd bij temperaturen lager dan 5°C, dan moet u voordat u het product op het stopcontact aansluit het product uitpakken en wachten tot de temperatuur van het product overeenkomt met de kamertemperatuur.
- Delen van dit product kunnen van glas zijn. Ga er voorzichtig mee om letsel en schade te voorkomen.

Gevaar van oververhitting!

- Installeer dit product nooit in een afgesloten ruimte. Laat altijd een ruimte van ten minste tien centimeter rondom het product vrij voor ventilatie. Zorg ervoor dat gordijnen of andere voorwerpen nooit de ventilatiesleuven van het product kunnen afdekken.

Gevaar van verontreiniging!

- Gebruik geen verschillende batterijen door elkaar (oude en nieuwe of koolstof en alkaline, enz.).
- **VOORZICHTIGHEID:** Er bestaat explosiegevaar als batterijen op een verkeerde manier wordt vervangen. De batterij mag alleen worden vervangen door eenzelfde of een gelijkwaardig type.
- Verwijder de batterijen als ze leeg zijn of als de afstandsbediening lange tijd niet gebruikt gaat worden.
- Batterijen bevatten chemische stoffen en deze dienen op de juiste wijze te worden verwijderd.



Opmerking

- Het typelabel is aan de onder- of achterkant van de apparatuur geplakt.

Verzorging van uw product

Gebruik alleen een microvezeldoekje om het product te reinigen.

Zorg voor het milieu

Uw oude product en batterij verwijderen



Uw product is ontworpen en vervaardigd met materialen en onderdelen van hoge kwaliteit die kunnen worden gerecycled en hergebruikt.



Dit symbool op een product betekent dat het product valt onder de Europese Richtlijn 2012/19/EU.



Dit symbool betekent dat het product batterijen bevat die onder de Europese Richtlijn 2013/56/EU vallen en die niet met het normale huishoudelijke afval mogen worden weggegooid.

Zoek informatie over het plaatselijke systeem voor gescheiden inzameling van elektrische en elektronische producten en batterijen. Volg de plaatselijke voorschriften en gooi het product en de batterijen nooit zomaar met het normale huisvuil weg. Een correcte verwijdering van oude producten en batterijen helpt negatieve gevolgen voor het milieu en de volksgezondheid te voorkomen.

Verwijderen van de wegwerpbatterijen

Zie het hoofdstuk over het installeren van de batterijen voor het verwijderen van de wegwerpbatterijen.

	AT	BE	BG	HR	CY	CZ	DK
	EE	FI	FR	DE	EL	HU	IE
	IT	LV	LT	LU	MT	NL	PL
	PT	RO	SK	SI	ES	SE	UK(NI)
UK							

NL Voor het 5G-WiFi-apparaat

Het apparaat is voor gebruik in de 5150-5350 MHz-band alleen bestemd voor gebruik binnenshuis om de kans op schadelijke storingen van co-kanal mobiele-satellietsystemen te beperken.

FR Pour un appareil Wi-Fi 5G

les dispositifs fonctionnant dans la bande 5150-5350 MHz sont réservés uniquement pour une utilisation à l'intérieur afin de réduire les risques de brouillage préjudiciable aux systèmes de satellites mobiles utilisant les mêmes canaux.

Conformiteitsverklaring

Dit product voldoet aan de radiostoringsvereisten van de Europese Gemeenschap.

Hierbij verklaart MMD Hong Kong Holding Limited dat het product in overeenstemming is met de essentiële eisen en andere relevante bepalingen van RED-richtlijn 2014/53/EU en UK Radio Equipment Regulations SI 2017 No 1206. U kunt de Conformiteitsverklaring vinden op www.philips.com/support.

Help en ondersteuning

Ga voor online ondersteuning naar www.philips.com/support om:

- de gebruikershandleiding en de snelstartgids te downloaden
- instructievideo's te bekijken (alleen beschikbaar voor geselecteerde modellen)
- antwoorden te vinden op veelgestelde vragen (FAQ's)
- email ons een vraag
- chat met onze supportmedewerk(st)er.

Volg de instructies op de website om uw taal te selecteren en voer vervolgens het modelnummer van uw product in.

U kunt ook contact opnemen met de Klantendienst in uw land. Noteer voordat u contact opneemt het modelnummer en serienummer van uw product. U kunt deze gegevens op de achter- of onderzijde van uw product vinden.

FCC-gegevens

OPMERKING: Deze apparatuur is getest en in overeenstemming bevonden met de grenswaarden voor een digitaal apparaat van Klasse B, conform Deel 15 van de FCC-voorschriften. Deze grenswaarden zijn bedoeld om een redelijke bescherming te bieden tegen schadelijke storingen in een huiselijke omgeving. Deze apparatuur genereert, gebruikt en kan radiofrequentie-energie uitstralen en kan, indien niet volgens de instructies geïnstalleerd en gebruikt, schadelijke interferentie aan radiocommunicatie veroorzaken.

Er is echter geen garantie dat er bij een bepaalde installatie geen interferentie zal optreden. Als dit apparaat schadelijke storing veroorzaakt aan radio- of televisieontvangst, wat kan worden vastgesteld door het apparaat uit en weer in te schakelen, wordt de gebruiker aanbevolen om de storing te verhelpen door een of meer van de volgende maatregelen:

- Kies een andere antenne-richting of verplaats de ontvangstantenne.
- Vergroot de afstand tussen de apparatuur en de ontvanger.
- Sluit de apparatuur aan op een stopcontact dat bij een andere groep hoort dan het stopcontact waarop de ontvanger is aangesloten.
- Raadpleeg de dealer of een ervaren radio- / TV-technicus.

FCC&IC waarschuwing:

- Deze apparatuur moet worden geïnstalleerd en bediend met minimale afstand 20 cm tussen de radiator en uw lichaam.
- Wijzigingen of aanpassingen aan dit station die niet uitdrukkelijk zijn goedgekeurd door de partij die verantwoordelijk is voor de naleving van voorschriften, kan eventueel de machtiging van de gebruiker om het toestel te gebruiken nietig verklaren.

FCC & IC Attention

- Cet appareil est conforme à FCC et IC l'exposition aux rayonnements limites fixées pour un environnement non contrôlé. Cet appareil doit être installé et utilisé avec une distance minimale de 20 cm entre le radiateur et votre corps. Cet transmetteur ne doit pas être co-situé ou opérant en liaison avec toute autre antenne ou transmetteur.

- Des câbles blindés doivent être utilisés avec cet appareil pour assurer la conformité avec les limites de la classe B de la FCC. fonctionnement de l'appareil.

**IC-Canada:
CAN ICES-003(B)/NMB-003(B)**

Dit apparaat bevat vergunningsvrije zender(s) / ontvanger(s) die voldoen aan de van Innovatie, Wetenschap en Economische Ontwikkeling van Canada's vergunningsvrije RSS(s). Het gebruik ervan is onderhevig aan de volgende twee voorwaarden:

- 1 Dit apparaat mag geen interferentie veroorzaken.
- 2 Dit apparaat moet alle interferentie accepteren, inclusief interferentie die een ongewenste werking van het apparaat kan veroorzaken.

**Avis d'Industrie Canada :
CAN ICES-003(B)/NMB-003(B)**

L'émetteur/récepteur exempt de licence contenu dans le présent appareil est conforme aux CNR d'Innovation, Sciences et Développement économique Canada applicables aux appareils radio exempts de licence. L'exploitation est autorisée aux deux conditions suivantes :

- 1 L'appareil ne doit pas produire de brouillage ;
- 2 L'appareil doit accepter tout brouillage radioélectrique subi, même si le brouillage est susceptible d'en compromettre le fonctionnement.

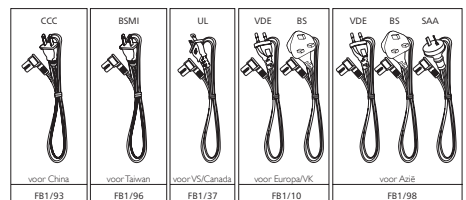
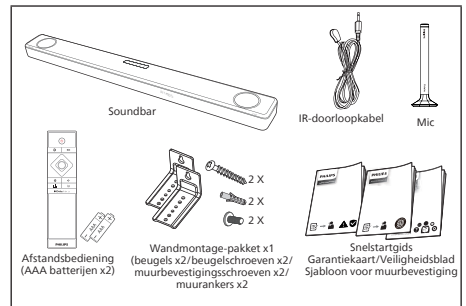
2 Uw soundbar

Gefeliciteerd met uw aankoop, en welkom bij Philips! Registreer uw product op www.philips.com/support om volledig te kunnen profiteren van de ondersteuning die Philips biedt.

Wat zit er in de doos

Controleer en identificeer de items in het pakket:

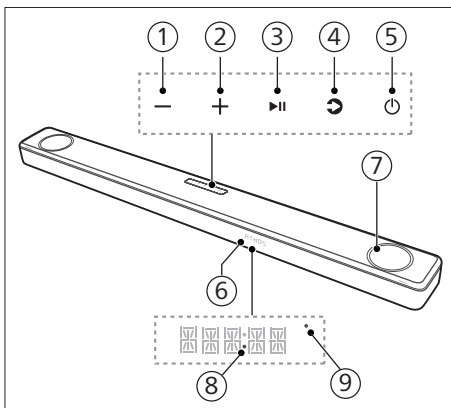
- Soundbar x 1
- IR-doorloopkabel x 1
- Afstandsbediening (AAA-batterijen x 2) x 1
- Microfoon x 1
- Netsnoer * x 1
- Wandmontage-pakket (Beugels x2/Beugelschroeven x2/ Muurbevestigingsschroeven x2/ Muurankers x2) x 1
- Snelstartgids/Garantiekaart/ Veiligheidsblad/ Muurbevestigingssjabloon x 1



- De lengte van het netsnoer en het type stekker verschillen per regio.
- De afbeeldingen, illustraties en tekeningen in deze Gebruiksaanwijzing dienen alleen ter referentie, het werkelijke product kan hiervan afwijken.

Hoofdunit

Dit hoofdstuk bevat een overzicht van de hoofdunit.



- ① **- (Volume) knop**
Volume verlagen.
- ② **+ (Volume) knop**
Volume verhogen.
- ③ **▶|| (Afspelen/Pauzeren) knop**
Afspelen starten, pauzeren of hervatten.
- ④ **⏻ (Bron)/Bluetooth koppelingsknop**
 - Druk hierop om een ingangsbron voor de soundbar te kiezen.
 - In de BT-modus houdt u hem 3 seconden lang ingedrukt om de verbinding met de huidige met BT verbonden apparaten te verbreken en naar de Bluetooth-koppelingsmodus over te schakelen.

⑤ ⏻ (Standby-Aan) knop

Stroom-status	Actie	Functie
Aan		Volg de bronstatus
Semi-standby	Druk eenmaal op de knop ⏻ terwijl	<ul style="list-style-type: none"> • WiFi nog is ingeschakeld. • Het ondersteunt Play-fi en Airplay2, Chromecast, Spotify Connect, Works with Alexa.
Eco-standby	Ingedrukt houden ⏻ >2 seconden	<ul style="list-style-type: none"> • WiFi is uit. • Het product schakelt over naar de modus voor lager stroomverbruik. • Het opnieuw opstarten van het systeem zal relatief langer duren.

⑥ Afstandsbedieningssensor/ Weergavepaneel

⑦ Audio lichtring (Wit)

Wanneer de audio-uitgang van het hoogtekanaal (zoals Dolby Atmos) wordt gedetecteerd, gaat de audio-lichtring gedurende 10 seconden branden en vervolgens weer uit. Als u wilt dat de audio-lichtring AAN of UIT staat, kunt u dit instellen met "LICHT" in het menu instellingen.

⑧ Voeding-LED

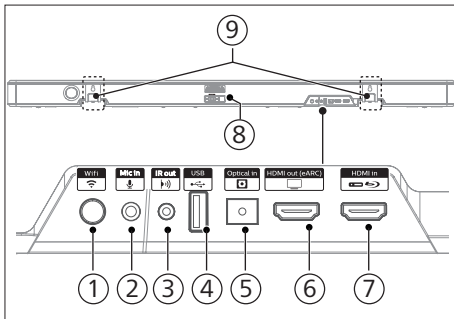
Wordt wit in Eco-standby (netwerk losgekoppeld).

9 WiFi LED-indicator (Geel)

LED-status	Status
Knipperen	WiFi-toegangspunt (AP) modus
Dubbel knippen	Beveiligde WiFi-instel (WPS) modus
Constant aan	Verbonden / Koppelen gelukt

Aansluitingen

Dit hoofdstuk bevat een overzicht van alle aansluitingen op uw soundbar.



1 WiFi (WiFi-setup) knop

- WiFi-setup voor Play-Fi activeren.
- Houd de knop 3 seconden ingedrukt om de WPS-modus te activeren.
- Houd de knop 8 seconden ingedrukt om de AP-modus te activeren.

2 Mic in (microfoon in)

Microfooningang voor automatische kamerkalibratie.

3 IR uit (IR uit)

IR-doorloopkabelaansluiting.

4 USB

- Aansluiten op een USB-opslagapparaat voor het afspelen van audiomediamateriaal.
- Upgrade de software van dit product.

5 Optical in (optisch in)

Verbinden met een optische audio-uitgang op de TV of een digitaal apparaat.

6 HDMI out (HDMI uit) (eARC/ARC) aansluiting

Verbinden met de HDMI (eARC/ARC)-ingang op de TV.

7 HDMI in aansluiting

Verbinden met de HDMI-bronapparatuur, zoals een DVD-speler, Blu-ray Disc™-speler of spelconsole.

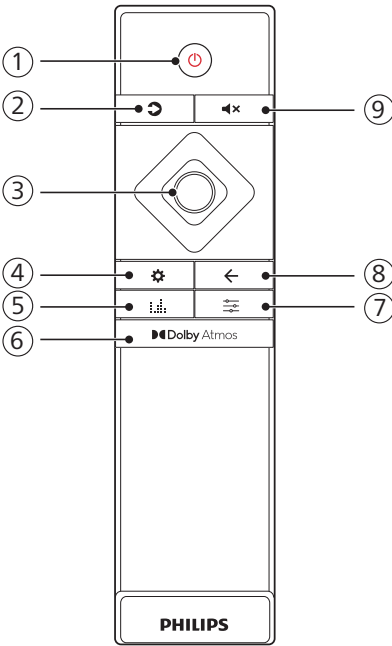
8 AC~ aansluiting

Aansluiten op de stroomvoorziening.

9 Muurbeugelsleuf

Afstandsbediening

In dit hoofdstuk staat een overzicht van de afstandsbediening.



① ⏻ (Standby-Aan) knop

Stroom-status	Actie	Functie
Aan		Volg de bronstatus
Semi-standby	Druk eenmaal op de knop ⏻ terwijl	<ul style="list-style-type: none"> • WiFi nog is ingeschakeld. • Het ondersteunt Play-fi en Airplay2, Chromecast, Spotify Connect, Works with Alexa.

Eco-standby	Ingedrukt houden $\text{⏻} > 2$ seconden	<ul style="list-style-type: none"> • WiFi is uit. • Het product schakelt over naar de modus voor lager stroomverbruik. • Het opnieuw opstarten van het systeem zal relatief langer duren.
-------------	--	--

② ⏪ (Bron)

- Druk hierop om een ingangsbron voor de soundbar te kiezen.
- In de BT-modus houdt u hem 3 seconden lang ingedrukt om de verbinding met de huidige met BT verbonden apparaten te verbreken en naar de Bluetooth-koppelingsmodus over te schakelen.

③ Navigatieknoppen

⏪/⏩ (Links/Rechts)

- Naar het vorige of volgende nummer gaan in USB/BT/Play-fi modus.
- Navigeer naar links/rechts in de menustructuur.

▲/▼ (Omhoog/Omlaag)

- Navigeer omhoog/omlaag in de menustructuur.
- Volume verhogen/verlagen.

○ (Invoeren)

- Start, pauzeer of hervat het afspelen in USB/BT/Play-fi modus.
- Bevestig een selectie.

④ ⚙️ (MENU)

Ga naar het menu instellingen.

⑤ 📊 (EQ)

Selecteer Equalizer (EQ) effect. (Movie/Music/Voice/Stadium/Custom) (Film/Muziek/Spraak/Stadium/Aangepast)

- ⑥ **Dolby Atmos**
Selecteer een hoogte-effectniveau voor Dolby Atmos.
- ⑦ **Geluid**
Instellingen voor geluidsverbetering. (SURR/DRC/IMAX/NEURALX/DTS DLG/BASS/TREB/SYNC/CALIBRATE).
- ⑧ **← (Verlaten)**
• Menu verlaten.
• Houd de knop 10 seconden ingedrukt om de WiFi-module van de soundbar terug te zetten naar de fabriekinstellingen.
- ⑨ **↵ (Geluid dempen)**
Volume dempen of herstellen.

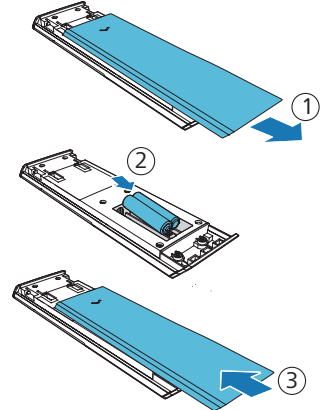
De afstandsbedieningen voorbereiden

- Met de meegeleverde afstandsbediening kan het apparaat op afstand worden bediend.
- Zelfs als de afstandsbediening wordt bediend binnen het effectieve bereik van 6 meter, kan het zijn dat de afstandsbediening niet werkt als er zich obstakels tussen de eenheid en de afstandsbediening bevinden.
- Als de afstandsbediening in de buurt van andere producten die infraroodstralen genereren wordt gebruikt, of als andere afstandsbedieningen met infraroodstralen in de buurt van de unit worden gebruikt, dan kan het voorkomen dat de afstandsbediening niet goed werkt. Andersom kunnen de andere producten misschien verkeerd werken.

De batterij van de afstandsbediening vervangen

Schuif het deksel van het batterijcompartiment weg, plaats er 2 AAA batterijen (1,5V) met de juiste polariteit in en schuif het deksel van het batterijcompartiment terug op zijn plaats.

- Zorg ervoor dat de (+) en (-) uiteinden van de batterijen overeenkomen met de (+) en (-) uiteinden die in het batterijcompartiment zijn aangegeven.

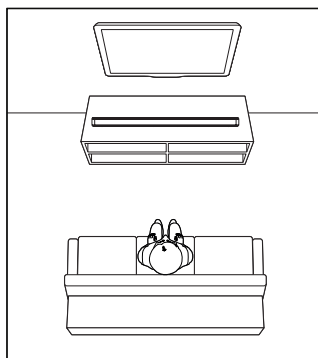


Voorzorgsmaatregelen betreffende batterijen

- Let er op dat de batterijen met de juiste positieve “⊕” en negatieve “⊖” polariteit worden geplaatst.
- Gebruik batterijen van hetzelfde type. Gebruik nooit verschillende soorten batterijen door elkaar.
- U kunt zowel oplaadbare als niet-oplaadbare batterijen gebruiken. Raadpleeg de voorzorgsmaatregelen op hun etiketten.
- Let op uw vingernagels bij het verwijderen van het batterijencompartimentdekseltje en de batterijen.
- Laat de afstandsbediening niet vallen.
- Laat niets tegen de afstandsbediening aanknallen.
- Mors geen water of andere vloeistoffen op de afstandsbediening.
- Leg de afstandsbediening niet op een nat voorwerp.
- Plaats de afstandsbediening niet in direct zonlicht of in de buurt van een warmtebron.
- Verwijder de batterijen uit de afstandsbediening als u deze langere tijd niet gebruikt, omdat er anders corrosie kan optreden of omdat de batterijen kunnen gaan lekken, hetgeen kan leiden tot lichamelijk letsel en/of materiële schade en/of brand.
- Gebruik geen andere batterijen dan de gespecificeerde batterijen.
- Gebruik geen nieuwe en oude batterijen door elkaar.
- Laad een batterij nooit op, tenzij u zeker weet dat de batterij van een oplaadbaar type is.

Plaatsen

Voor het beste resultaat plaatst u de Soundbar zoals hieronder is aangegeven.

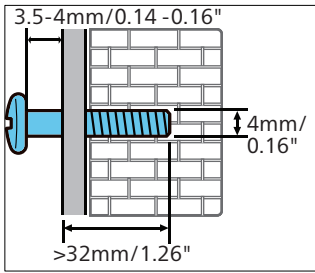


Wandmontage

Opmerking

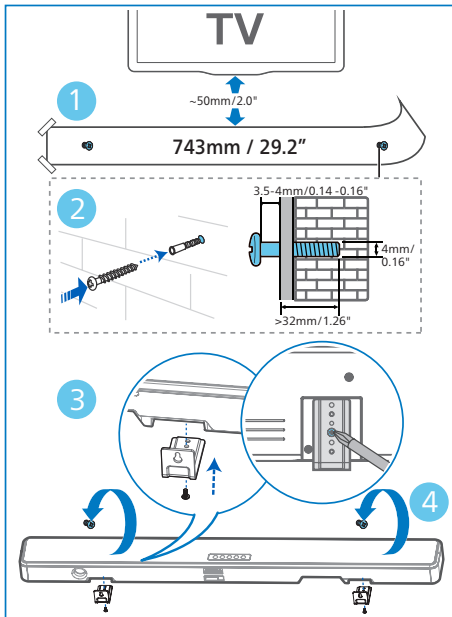
- Onjuiste wandmontage kan ongelukken, letsel of schade tot gevolg hebben. Neem bij vragen contact op met de Klantendienst in uw land.
- Controleer voordat u aan de wandmontage begint of de wand of muur het gewicht van de soundbar kan dragen.
- Voordat u de soundbar aan de wand monteert, mag u de rubberen voetjes aan de onderkant van de soundbar niet verwijderen, anders kunnen de rubberen voetjes niet worden teruggeplaatst.
- Afhankelijk van het type muur waarop u uw soundbar wilt monteren, moet u schroeven van de juiste lengte en diameter gebruiken.
- Controleer of de USB-poort aan de achterkant van de soundbar is aangesloten op een USB-apparaat. Als blijkt dat een aangesloten USB-apparaat de wandmontage beïnvloedt, moet u een ander USB-apparaat van de juiste afmetingen gebruiken.

Lengte/diameter van de schroef



WAARSCHUWING!

- Om letsel te voorkomen, moet dit apparaat stevig aan de vloer/wand worden bevestigd, overeenkomstig de installatie-instructies.
- Aanbevolen hoogte voor wandmontage: $\leq 1,5$ meter.
- U wordt aangeraden eerst de TV te installeren voordat u de soundbar aan de wand monteert. Als de tv vooraf al is geïnstalleerd, monteert u de soundbar aan de wand op een afstand van 50 mm van de onderkant van de tv.



- 1 Boor 2 parallelle gaten (Diameter 3-8 mm elk, afhankelijk van het wandtype) in de wand.
 - ↳ De afstand tussen de gaten is: **743 mm**
 - ↳ U kunt de bijgeleverde muurbevestigingssjabloon gebruiken om de positie van de gaten te bepalen wanneer u gaten in de wand boort.
- 2 Bevestig de deuvels en schroeven in de gaten.
 - ↳ Zorg ervoor dat er **3,5-4 mm** ruimte is tussen de wand en de schroefkop.
- 3 Bevestig de muurbeugels (x2) in de eenheid.
- 4 Hang de soundbar aan de bevestigingsschroeven.

3 Verbinden

In dit gedeelte wordt uitgelegd hoe u de soundbar met een TV en andere apparaten kunt verbinden en hoe u deze vervolgens kunt instellen.

Opmerking

- Zie het typeplaatje aan de achter- of onderzijde van het product voor identificatie en nominale waarden van de voeding.
- Voordat u aansluitingen tot stand brengt of wijzigt, moet u ervoor zorgen dat alle apparaten zijn losgekoppeld van het stopcontact.

Dolby Atmos®

Dolby Atmos geeft u een meeslepende luisterervaring door geluid te leveren in de driedimensionale ruimte, en alle rijkdom, helderheid en kracht van Dolby-geluid.

Bezoek voor meer informatie naar dolby.com/technologies/dolby-atmos

Dolby Atmos® gebruiken

Dolby Atmos® is alleen beschikbaar in HDMI-modus. Voor de details over de aansluiting, zie "HDMI-aansluiting".

- 1 Om Dolby Atmos® te gebruiken in HDMI in/HDMI eARC/ARC-modus.
- 2 Zorg ervoor dat "No Encoding" wordt geselecteerd voor bitstream in de digitale audio-uitgang van het aangesloten externe apparaat (bijv. Blu-ray DVD-speler, TV, enz.).
- 3 Tijdens het invoeren van Dolby Atmos / Dolby Digital / PCM-indeling, zal de soundbar DOLBY ATMOS / DOLBY AUDIO / PCM AUDIO / DOLBY SURROUND tonen.

Opmerking

- De volledige Dolby Atmos-ervaring is alleen beschikbaar wanneer de soundbar op de bron wordt aangesloten met een HDMI 2.0-kabel.
- De soundbar zal nog steeds functioneren wanneer deze wordt aangesloten met andere methoden (zoals een digitale optische kabel), maar deze ondersteunen niet alle Dolby-functies. Daarom raden wij aan om aan te sluiten via HDMI, om volledige Dolby-ondersteuning te garanderen.

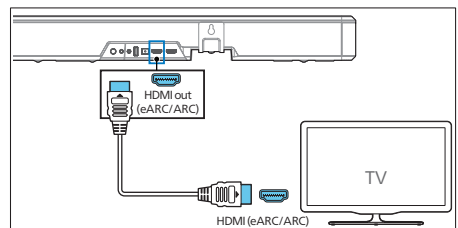
Aansluiten op HDMI-aansluiting

Sommige 4K HDR TV's vereisen dat de HDMI-ingang of de beeldinstellingen worden ingesteld voor ontvangst van HDR-content. Raadpleeg de gebruiksaanwijzing van uw TV voor meer informatie over het instellen van HDR-weergave.

Optie 1:

HDMI eARC/ARC (verbeterd audio-returnkanaal)

Uw soundbar ondersteunt HDMI met eARC/ARC (verbeterd audio-returnkanaal). Als uw TV compatibel is met HDMI eARC/ARC, dan kunt u de TV-audio horen via uw soundbar door gebruik te maken van een enkele HDMI-kabel.



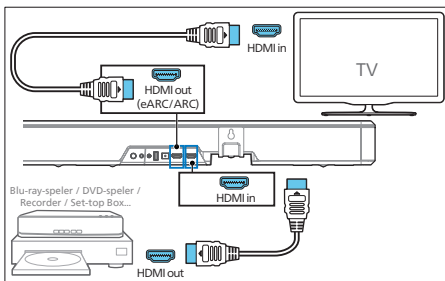
- 1 Schakel op uw tv de HDMI-CEC-functies in. Raadpleeg de gebruikershandleiding van de TV voor meer informatie.
 - De **HDMI ARC**-aansluiting op de TV kan een ander label hebben. Raadpleeg de gebruikershandleiding van de TV voor meer informatie.
- 2 Gebruik een high-speed-HDMI-kabel, sluit de **HDMI out (eARC/ARC)** - To TV-aansluiting op uw soundbar aan op de **HDMI ARC**-aansluiting op de TV.

Opmerking

- Uw TV moet de HDMI-CEC en ARC-functies ondersteunen. HDMI-CEC en ARC moeten zijn ingesteld op Aan.
- De instellingmethode van HDMI-CEC en ARC kan verschillen afhankelijk van de TV. Raadpleeg de handleiding van uw TV voor meer informatie over de ARC-functie.
- Zorg ervoor dat u HDMI-kabels gebruikt die de ARC-functie ondersteunen.

Optie 2: Standaard HDMI

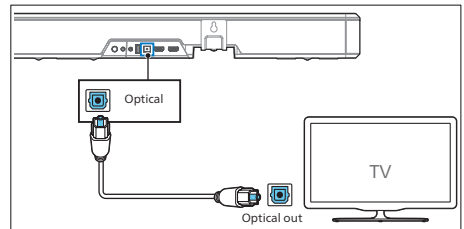
Als uw tv niet compatibel is met HDMI ARC, sluit u uw soundbar dan aan op de TV met een standaard HDMI-aansluiting.



- 1 Gebruik een HDMI-kabel om de **HDMI in**-aansluiting van de soundbar te verbinden met uw externe apparaten (bijv. spelconsoles, DVD-spelers en Blu-ray).
- 2 Gebruik een HDMI-kabel om de HDMI out (**eARC/ARC**)-aansluiting van de soundbar te verbinden met de **HDMI in**-aansluiting van de TV.

Aansluiten op optisch-aansluiting

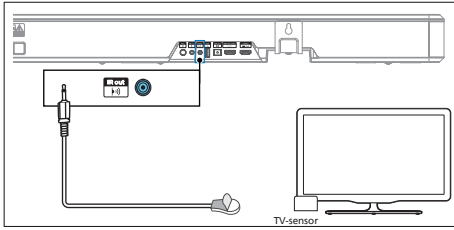
- 1 Gebruik een optische kabel om de **OPTICAL**-aansluiting op uw soundbar te verbinden met de **OPTICAL OUT**-aansluiting van de TV of een ander apparaat.



- De digitale optische aansluiting kan worden aangeduid met **SPDIF** of **SPDIF OUT**.

Aansluiten van de IR-doorloopkabel

Als de soundbar de IR-ontvanger van de TV blokkeert wanneer hij er recht voor wordt geplaatst, kunt u de soundbar en de TV verbinden met de meegeleverde IR-doorloopkabel, zodat hij het signaal van de afstandsbediening van uw TV kan ontvangen.



- 1 Sluit het 2,5 mm uiteinde van de IR-doorloopkabel aan op de IR OUT-aansluiting op uw soundbar.
- 2 Plaats vervolgens het andere uiteinde met de IR-blaster dicht bij de TV-sensor. Raadpleeg de gebruiksaanwijzing van uw TV voor meer informatie.

Opmerking

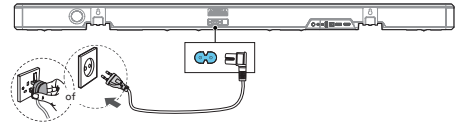
- Voordat u IR-doorloop gaat gebruiken, moet u ervoor zorgen dat het detectiegebied van de afstandsbediening van de TV volledig geblokkeerd is.
- Als u vaststelt dat de ontvanger van de afstandsbediening van de TV niet geblokkeerd is en nog steeds werkt, kunt u de aansluiting van de IR-doorgeefkabel annuleren.

Aansluiten op de stroomvoorziening

WAARSCHUWING!

- Risico van productschade! Zorg ervoor dat de voedingsspanning overeenkomt met de spanning die op de achterkant of de onderkant van het product staat afgedrukt.
- Risico op een elektrische schok! Trek altijd de stekker uit het stopcontact als u het snoer loskoppelt. Trek nooit aan het snoer.
- Voordat u het netsnoer aansluit, moet u ervoor zorgen dat u alle andere aansluitingen hebt voltooid.

Sluit het netsnoer eerst aan op de AC-aansluiting van de unit en vervolgens op een stopcontact.



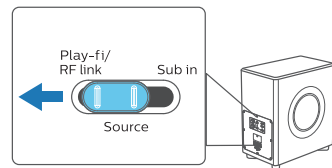
- De lengte van het netsnoer en het type stekker verschillen per regio.

Koppeling met subwoofer (FW1) via eigen RF-link

De FB1 soundbar kan worden gekoppeld aan FW1 (niet meegeleverd) Play-Fi draadloze subwoofer.

Automatische koppeling


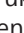
- 1 Schakel de FW1 subwooferbron over naar de **Play-fi/RF link** bron.

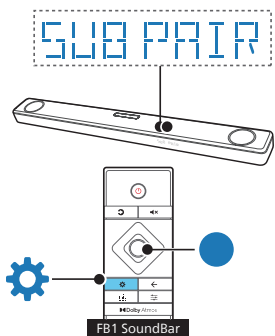


- 2 Zowel soundbar als subwoofer staan aan. De soundbar zal de subwoofer ontdekken en koppelen in de koppelingsmodus.
 - ↳ Als het koppelen is gelukt, verschijnt op het scherm van de soundbar **"PAIRED"**.
 - ↳ Als het koppelen mislukt, verschijnt op het scherm van de soundbar **"CHECK SUBWOOFER"**.

Handmatige koppeling

Als het koppelen mislukt, kunt u de soundbar en de subwoofer handmatig koppelen:

- 1 Trek de stekker van de subwoofer uit het stopcontact en zet hem weer aan.
- 2 Ga naar het menu instellingen van de geluidsbalk.
 - ↳ Druk op  > selecteer "SUB PAIR" > Druk vervolgens op  (Invoeren) om de subwoofer koppelingsmodus te bevestigen.



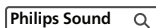
- 3 De soundbar zal de subwoofer ontdekken en koppelen in de koppelingsmodus.

Verbinden met wifi (Draadloze werking)

(Voor iOS- en Android-versie)

Door dit apparaat en mobiele telefoons, tablets (zoals iPad, iPhone, iPod-touch, Android-telefoons, etc.) op hetzelfde WiFi-netwerk aan te sluiten, kunt u vervolgens de Philips Sound-app gevoed door DTS Play-Fi gebruiken om de soundbar te bedienen en audiobestanden te beluisteren.

- 1 Download en installeer de Philips Sound-app gevoed door DTS Play-Fi op een telefoon of tablet.




- Controleer of uw router is ingeschakeld en goed werkt.

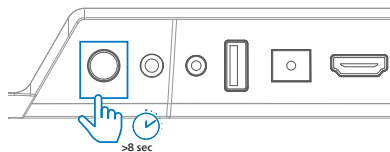
Opmerking

- Afhankelijk van de versie van het apparaat, kunnen het bedieningsscherm en de manier om handelingen uit te voeren verschillen.

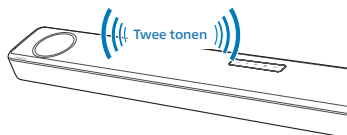
- 2 Verbind uw telefoon of tablet met hetzelfde WiFi-netwerk waarop u uw soundbar wilt aansluiten.



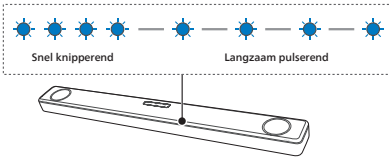
- 3 Houd de knop  (WiFi) op de achterkant 8 seconden ingedrukt om de WiFi-verbinding te activeren.



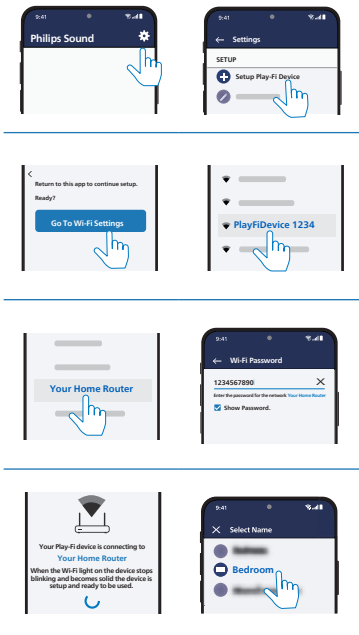
- ↳ Wacht tot de luidspreker een tweede toon geeft en laat de knop dan los.



- 4 Wacht tot het WiFi-lampje op de voorkant overgaat van snel knipperen naar langzaam pulseren. Wanneer het lampje langzaam begint te pulseren, dan geeft dit aan dat de WiFi-setup van de luidspreker is geactiveerd.



- 5 Start de Philips Sound-app met DTS Play-Fi. Volg de instructies in de app om dit product te verbinden met uw WiFi-netwerk.



- 6 Zodra de WiFi-verbinding tot stand is gebracht stopt het WiFi-lampje met pulseren en gaat het continu branden. Zodra u dit product op uw WiFi-netwerk hebt ingesteld, kunt u het bedienen vanaf elke smartphone of tablet in hetzelfde netwerk.
- 7 U kunt, nadat u verbinding hebt gemaakt, de naam van het apparaat wijzigen. U kunt kiezen uit verschillende namen of uw eigen naam creëren door aan het einde van de namenlijst Custom Name (Aangepaste naam) te kiezen. Anders krijgt het de standaardnaam.
- 8 Dit product kan nadat verbinding is gemaakt een software-update uitvoeren. Upgrade naar de nieuwste software als u het product voor de eerste keer installeert. De software-upgrade kan enkele minuten duren. Haal de stekker van de luidspreker niet uit het stopcontact, zet het apparaat niet uit en verlaat het netwerk niet tijdens de upgrade.

Opmerking

- Het product kan nadat verbinding is gemaakt een software-update uitvoeren. De upgrade is vereist na de eerste installatie. Zonder de upgrade zijn niet alle productfuncties beschikbaar.
- Wanneer de eerste keer installeren niet lukt, houdt dan de WiFi-knop op de soundbar 8 seconden lang ingedrukt totdat de tweede toon te horen is en het WiFi-lampje verandert in een langzame puls. Reset de WiFi-verbinding, start de app opnieuw op en begin opnieuw met de installatie.
- Als u van het ene netwerk naar het andere wilt overschakelen, dan moet u de verbinding opnieuw instellen. Houd de  (WiFi)-knop op de soundbar gedurende 8 seconden ingedrukt om de WiFi-verbinding te resetten.
- Als de eerste keer installeren niet lukt, dan sluit u de Philips Sound-app gevoed door DTS Play-Fi. Start de app opnieuw op en probeer de setup opnieuw.

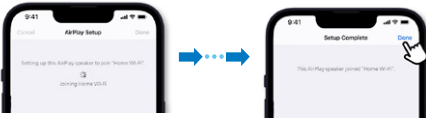
AirPlay-instelling

Gebruik AirPlay om de WiFi-verbinding tussen het iOS-apparaat (iOS7 of hoger) en de soundbar tot stand te brengen.

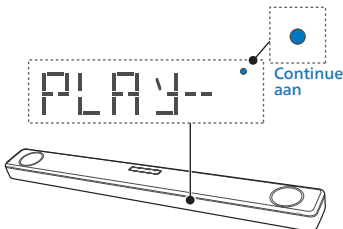
- 1 iOS-apparaat: Instellingen > WiFi > selecteer thuisnetwerk [Play-Fi Device (xxxxxx)]
 - ↳ Ga naar de instelling WiFi. De Play-Fi-apparaatnaam wordt na 5 seconden weergegeven.



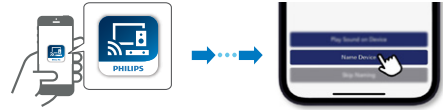
- ↳ Selecteer het Play-Fi-apparaat in de Airplay-instelling.
- ↳ Druk op **"Done"** wanneer het instellen voltooid is.



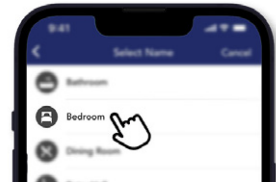
- ↳ Zodra de WiFi-verbinding tot stand is gebracht stopt het WiFi-lampje met pulseren en gaat het continu branden.



- 2 Ga terug naar de Philips Sound App om het apparaat een naam te geven.



- 3 U kunt, nadat u verbinding hebt gemaakt, de naam van het apparaat wijzigen. U kunt kiezen uit verschillende namen of uw eigen naam creëren door aan het einde van de namenlijst Custom Name (Aangepaste naam) te kiezen. Anders krijgt het de standaardnaam.



WPS-modus

Als uw router Beveiligde WiFi-setup (WPS) heeft, dan kunt u de verbinding tot stand brengen zonder een wachtwoord in te voeren.

- 1 Houd de WiFi-knop op de soundbar gedurende 3 seconden ingedrukt. U hoort een toon en het WiFi-lampje begint dubbel te knipperen.
- 2 Druk op de WPS-knop van uw router. De knop is normaal gesproken gemarkeerd met het WPS-logo.



- 3 Zodra de WiFi-verbinding tot stand is gebracht stopt het WiFi-lampje met pulseren en gaat het continu branden.

Opmerking

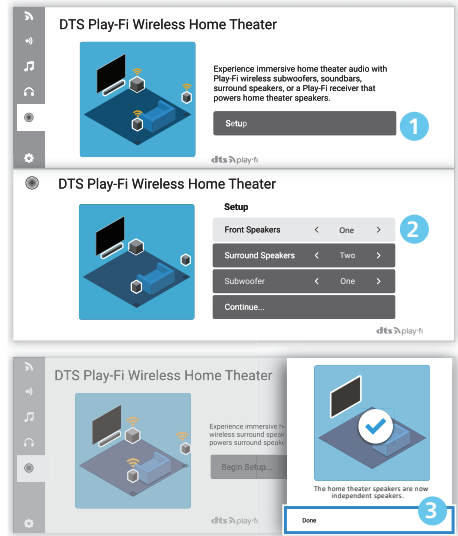
- WPS is niet standaard op alle routers aanwezig. Als uw router niet over WPS beschikt, gebruik dan Standaard WiFi-setup.
- Druk eenmaal op de (WiFi)-knop als u de WPS-modus wilt afsluiten, anders wordt deze na 2 minuten automatisch afgesloten.

Sluit de soundbar aan op een voor Philips Play-Fi geschikte TV

- 1 Zet uw met internet verbonden DTS Play-fi TV aan.
↳ Het geluid van de TV is gedempt.
- 2 Open het Settings (Instellingen) menu op de TV.
↳ Settings > Sound > DTS Play-fi (Instellingen > Geluid > DTS Play-Fi)

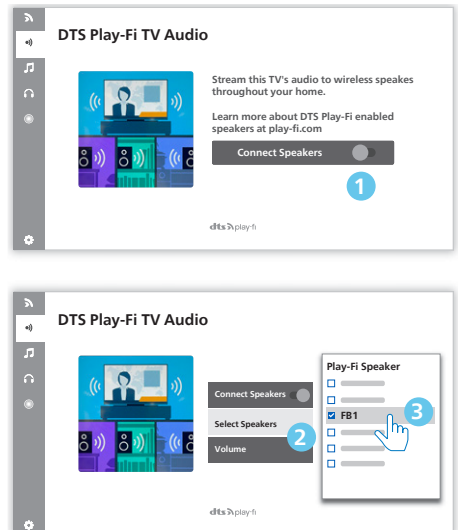
Surround sound setup

Volg de instructies op het scherm.



TV-audiosetup

U kunt de audio van de tv ook draadloos streamen naar uw luidsprekers thuis. Volg de instructies op het scherm.



4 Uw soundbar gebruiken


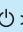
Dit hoofdstuk helpt u de soundbar te gebruiken om audio van aangesloten apparaten af te spelen.

Voordat u begint


- Maak de noodzakelijke aansluitingen zoals beschreven in de Snelstartgids en de gebruikershandleiding.
- Schakel de soundbar op de juiste bron voor andere apparaten.

Zet AAN en UIT



- Wanneer u het apparaat voor het eerst aansluit op het stopcontact, zal het apparaat in STANDBY-modus staan. De STANDBY-indicator zal oplichten.

Stroom-status	Actie	Functie
Aan		Volg de bronstatus
Semi-standby	Druk eenmaal op de knop  terwijl	<ul style="list-style-type: none">• WiFi nog is ingeschakeld.• Het ondersteunt Play-fi en Airplay2, Chromecast, Spotify Connect, Works with Alexa.
Eco-standby	Ingedrukt houden  >2 seconden	<ul style="list-style-type: none">• WiFi is uit.• Het product schakelt over naar de modus voor lager stroomverbruik.• Het opnieuw opstarten van het systeem zal relatief langer duren.

Selecteer modi

Druk herhaaldelijk op de knop  op de eenheid of op de afstandsbediening om de Optical-, HDMI in-, HDMI eARC/ARC-, BT-, USB-modus te selecteren.

↳ De geselecteerde modus verschijnt op het display.

Display	Status
USB	USB
 BT NO BT	BT (Bluetooth) <ul style="list-style-type: none">• Verbonden• Niet verbonden
 OPT	Optisch
E-ARC ARC	HDMI eARC HDMI ARC
HDMI	HDMI-ingang




Tips

- Play-fi is geen optionele bron. Play-fi moet rechtstreeks via de APP worden bestuurd.

Volume aanpassen

Druk op knoppen +/- (**Volume**) om een volumeniveau te verhogen of te verlagen.

- Druk om het geluid te dempen op  (Dempen).
- Om het geluid te herstellen, drukt u opnieuw op  (Dempen) of drukt u op +/-.

Geniet van Dolby Atmos geluid

Druk op de knop  Dolby Atmos om een hoogte-effectniveau voor surround te kiezen dat het best bij uw persoonlijke smaak past, afhankelijk van uw omgeving.

- **ATMOS 00:** Minimaal effect.
- **ATMOS 01:** Klein hoogte-effect.
- **ATMOS 02:** Medium hoogte-effect.
- **ATMOS 03:** Groot hoogte-effect.


Opmerking

- Bij niet-HDMI aansluitingen (zoals gebruik van USB, Bluetooth, OPTICAL of AUDIO IN) worden slechts beperkte hoogte-surround effecten gegenereerd.

Kies uw geluid

Dit gedeelte helpt u het ideale geluid voor uw video of muziek te kiezen.




Selecteer Equalizer (EQ) effect

Druk op de knop  op de afstandsbediening om vooraf gedefinieerde geluidsmodi te selecteren die passen bij uw video of muziek: **MOVIE (Film)**, **MUSIC (Muziek)**, **VOICE (Sprak)**, **STADIUM (Stadion)**, **CUSTOM (Aangepast)**.

- **MOVIE:** Creëer een surround luisterervaring. Ideaal om films te kijken.
- **MUSIC:** Creëer tweekanaals of meerkanaals stereogeluid. Ideaal om naar muziek te luisteren.
- **VOICE:** Creëer geluidseffecten die de menselijke stem duidelijker en uitmuntender maken om naar te luisteren.

- **STADIUM:** Creëer een sfeer alsof u naar een sportwedstrijd in een stadion kijkt.
- **CUSTOM:** Pas het geluid aan op basis van uw voorkeuren.
 - ↳ Standaard wordt de EQ ingesteld op MOVIE.

Instellingen voor geluidsverbetering

- 1 Druk herhaaldelijk op  om te selecteren:
SURR / DRC / IMAX / NEURALX / DTS DLG / BASS / TREB / SYNC / CALIBRATE.
- 2 Druk vervolgens op de navigatieknoppen   (Links/Rechts) om de instellingen te wijzigen.

Display	Beschrijving
SURR	Selecteer de opties audio 7.1.2/Standaraad/ Ai Surround
DRC XX	Dynamisch-bereikregeling
IMAXXX	IMAX-modus Auto of Uit
NEURALX	Neuraal:X Aan of Uit
DTS DLG X	Het dialoogniveau aanpassen
BASXX	Het basniveau aanpassen
TREB XX	Het niveau hoge tonen aanpassen
SYNC XX	De audiovertraging instellen
CALIBRATE	De automatische kalibratie instellen (Wordt alleen weergegeven wanneer microfooningang)

Surround

Selecteer surround audio-opties.

- **7.1.2:** Zorg ervoor dat alle luidsprekers worden gebruikt voor inhoud minder dan 5.1.2 of 7.1.2 luidsprekerconfiguratie.
 - **STANDARD (STANDAARD):** Origineel geluid.
 - **AI SURR (AI SURROUND):** De media-intelligentiefunctie van Dolby Atmos voor home-audio wordt gebruikt om vocale versterking of surroundeffecten aan te sturen.
- ↳ Standaard is de audio upmix ingesteld op **7.1.2**.



Opmerking

- Het display toont de luidsprekerkanalen volgens verschillende luidsprekerconfiguraties, zoals
7.1.2: soundbar
7.1.4: soundbar + surround luidsprekers
7.1.4: soundbar + surround luidsprekers + subwoofer
7.2.2: soundbar + 2x subwoofer
7.2.4: soundbar + surround luidsprekers + 2x subwoofer

Dynamisch-bereikregeling (DRC)

U kunt het dynamisch bereik regelen voor Dolby Digital tracks.

- **ON (AAN):** Optimalisatie van het dynamisch bereik
 - **OFF (UIT):** Zet de dynamisch bereik aanpassing uit
 - **AUTO:** Het dynamisch bereik wordt automatisch aangepast
- ↳ Standaard is de DRC-modus ingesteld op AUTO.



Opmerking

- DRC is niet beschikbaar in USB/BT/Play-fi modus.

IMAX

Stel de IMAX-modus in op auto of uit.

- **AUTO:** Stel in op IMAX-modus aan
 - **OFF (UIT):** Stel in op IMAX-modus uit
- ↳ Standaard is de IMAX-modus ingesteld op AUTO.

Neuraal:X

DTS:X®-technologieën voorzien gebruikers van virtuele meerkanaals surround-effecten, waardoor een meeslepend geluidsvolume ontstaat.

- **ON (AAN):** Stel in op Neuraal:X-modus aan
 - **OFF (UIT):** Stel in op Neuraal:X-modus uit
- ↳ Standaard is de modus Neuraal:X ingesteld op ON.

LAGE TONEN/HOGE TONEN

Wijzig de lage frequentie (hoge tonen) en hoge frequentie (lage tonen) instellingen van dit product.

- **BAS -5 ~ BAS +5**
 - **TRE -5 ~ TRE +5**
- ↳ Standaard worden de hoge tonen- / lage tonen ingesteld op 0.

Dialoogmodus

De Dialoogmodus verbetert de helderheid van dialogen en stemmen in films, TV-programma's en podcasts door de toonbalans van het product aan te passen.

- **DLG 0 ~ DLG 6**
- ↳ Standaard is de dialoogmodus ingesteld op 0.

Tips

- De betreffende niveauwaarde kan alleen worden aangepast bij weergave van een DTS-formaat bron. Anders kan hij niet worden aangepast.

SYNC

Stel de audioovertragung in.

Videobeeldverwerking, soms langer dan de tijd die nodig is om het audiosignaal te verwerken. Dit wordt "vertraagd" genoemd. De functie Audioovertragung is ontworpen om deze vertraging te verhelpen.

- **S 00~S 200**
↳ Standaard is de geluidsvertragung ingesteld op 00.

Kalibratie

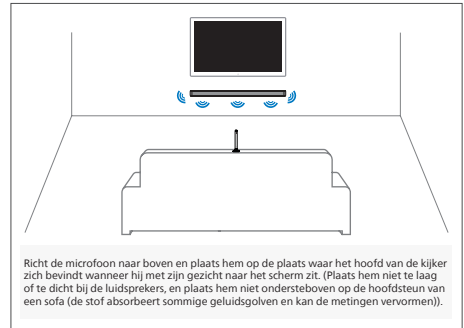
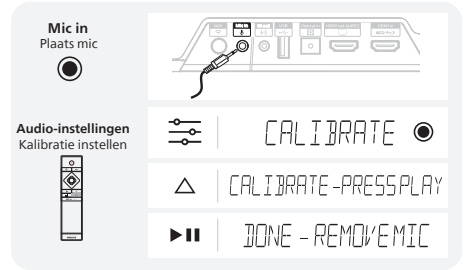
Auto kalibratie instelling.

Tips

- Als er nog nooit een kalibratie is uitgevoerd, als er een MIC is geplaatst, zal de navigatie naar het kalibratie item altijd "**CALIBRATE – PRESS PLAY**" weergeven.

Om de automatische kalibratie te starten:

- 1 Zet de soundbar aan.
- 2 Steek de MIC in **MIC IN** aan de achterkant van FB1.
↳ Het display geeft "**CALIBRATE – PRESS PLAY**"



- 3 Wanneer u drukt op ►► om de kalibratie te starten, worden er testtonen afgespeeld volgens de verschillende configuraties.
↳ Zodra de kalibratie voltooid is, verschijnt op het display "**DONE – REMOVE MIC**".
- 4 Wanneer een volledig automatisch kalibratie-instellingsproces is voltooid, kunnen de gekalibreerde parameters via het menu worden in- of uitgeschakeld.
 - **ON (AAN):** De laatst gekalibreerde parameters worden toegepast
 - **OFF (UIT):** Alle gekalibreerde parameters worden uitgeschakeld. De laatste parameters worden onthouden.


Automatische kalibratie-instelling afsluiten

De automatische kalibratie-instelling kan op 2 manieren worden geannuleerd:

- Haal de stekker van de MIC uit de MIC IN.
- Druk op ← (Afsluiten) op de afstandsbediening terwijl de MIC nog is geplaatst. Stop de weergave van de testtonen voor elk kanaal.

Menu Instellingen

Met de eenheid kunt u geavanceerde instellingen configureren om u een nog betere ervaring te bieden.

- 1 Druk op de  (MENU) knop op de afstandsbediening om het menu te openen.
- 2 Selecteer het item met ▼/▲ (Omlaag/Omhoog) op de afstandsbediening.
- 3 Druk op ○ (Invoeren) om uw keuze te bevestigen.
- 4 De waarde voor elk van de instellingen met de cursors ◀/▶ (Links/Rechts) wijzigen.
- 5 Druk op ○ (Invoeren) om uw keuze te bevestigen.
 - Om terug te keren naar het vorige scherm/de instellingen te verlaten, drukt u op ← (Afsluiten).
 - Als er binnen 10 seconden geen toets wordt ingedrukt, dan verlaat het systeem automatisch het menu.

Display	Beschrijving
FL XX	Linker luidspreker vooraan
FR XX	Rechter luidspreker vooraan
SW XX	Subwoofer
CT XX	Centrale luidspreker
SL XX	Linker luidspreker zijkant
SR XX	Rechter luidspreker zijkant
DIM	Instellen helderheid van display en lichtring
DISP XX	Auto uitschakelen display
LIGHT	ATMOS lichtring besturing
STNBY XX	Auto-standby AAN/UIT
BT PAIR	Bluetooth-koppeling starten (Alleen in BT-modus)
SUB PAIR	Koppelen subwoofer starten
UPGRADE	Firmware bijwerken via USB

Luidsprekerniveau aanpassen

- Vooraan links : **FL -5 ~ FL +5**
- Vooraan rechts : **FR -5 ~ FR +5**
- Subwoofer : **SW -5 ~ SW +5**
- Centrum : **CT -5 ~ CT +5**
- Linkerzijkant : **SL -5 ~ SL +5**
- Rechterzijkant : **SR -5 ~ SR +5**

↳ Standaard is het luidsprekerniveau ingesteld op 00.

DIM

Herderheid display instellen

- **DIM HIGH, DIM MID, DIM LOW (DIM HOOG, DIM MID, DIM LAAG)**
 - ↳ Standaard is de dimmer ingesteld op DIM MID.

DISPLAY

Instellen om het display automatisch uit te schakelen (behalve de Wifi-LED-indicator) na 10 seconden inactiviteit wanneer er geen bediening is door de gebruiker.

- **ON (AAN):** Instellen om weer te geven op
- **OFF (UIT):** Instellen op weergave uit
 - ↳ Standaard is het display ingesteld op ON.

LICHT

Audio lichtringbesturing

- **AUTO:** Wanneer het Dolby Atmos formaat wordt gedetecteerd, zal de audio lichtring gedurende 10 seconden oplichten en daarna weer uitgaan.
- **ON (AAN):** Wanneer het Dolby Atmos formaat wordt gedetecteerd, blijft het halo lampje branden na de audio.
- **OFF (UIT):** Instellen op Audio lichtring uit
 - ↳ Standaard is het LICHT ingesteld op AUTO.

Opmerking

- De helderheid moet de DIM-instelling volgen.

Standby

De eenheid schakelt na ongeveer **15** minuten automatisch over naar de standby-modus als de TV of de externe eenheid is losgekoppeld (of USB, BT-functie bit weergavepauze), of uitgeschakeld.

- **STNBY IN 15M (STANDBY IN 15M):** Zet de Auto-Standby aan.
- **STNBY OFF (STANDBY UIT):** Zet de Auto-Standby uit.
 - ↳ Standaard is de instelling ingesteld op uit.

Opmerking

- Om het apparaat volledig uit te schakelen, haalt u de stekker uit het stopcontact.
- Schakel het apparaat volledig uit om energie te besparen wanneer het niet in gebruik is.

BLUETOOTH-KOPPELEN

Schakel de Bluetooth-koppellingsmodus in.



- Als u uw soundbar met een ander Bluetooth-apparaat wilt verbinden, kunt u de koppeling activeren in het menu (**BT PAIR**) om de verbinding met de huidige met BT verbonden apparaten te verbreken en de Bluetooth-koppellingsmodus te openen.
 - ↳ Druk op  > selecteer "**BT PAIR**" > Druk vervolgens op  (**Invoeren**) om de Bluetooth koppellingsmodus te bevestigen.
- Volg stap 2-3 in "**Afspelen vanaf Bluetooth-apparaten**" hierboven om uw Bluetooth-apparaat te koppelen.

Tips

- Het menu "**BT PAIR**" wordt alleen weergegeven wanneer de huidige signaalbron in de "**BT**" modus staat

SUBWOOFER-KOPPELEN

FB1 soundbar kan worden gekoppeld met **FW1** (niet meegeleverd) Play-Fi draadloze subwoofer.

- ↳ Druk op  > selecteer "**SUB PAIR**" > Druk vervolgens op  (Invoeren) om de subwoofer koppelingsmodus te bevestigen.
- ↳ Volg de stap in "**Koppelen met de subwoofer (FW1) via een eigen RF link**".


Firmware bijwerken via USB

Controleer of de laatste firmwareversie beschikbaar is op www.philips.com/support. Zoek uw model en klik op "**Software en Drivers**". Kopieer de software-updatebestanden naar de USB-stick, steek de USB-stick in het apparaat.

- ↳ Druk op  > selecteer "**UPGRADE**" > "**PLAY TO START**"
- ↳ Druk vervolgens op  (Invoeren) om te bevestigen.
- ↳ Upgrade voltooid en opnieuw opstarten.


Afspelen vanaf Bluetooth-apparaten

Verbind de soundbar met uw Bluetooth-apparaat (zoals een iPad, iPhone, iPod touch, Android-telefoon of laptop) via Bluetooth, en vervolgens kunt u luisteren naar de audiobestanden op die apparaten zijn opgeslagen via de luidsprekers van uw soundbar.

- 1 Druk herhaaldelijk op de  knop op het apparaat of op de afstandsbediening om de soundbar in Bluetooth-modus te zetten.
 - ↳ **BT** wordt op het displaypaneel weergegeven.
- 2 Schakel Bluetooth in op het Bluetooth-apparaat, zoek en selecteer "**Philips Fidelio FB1**" om verbinding maken te starten (zie de gebruikershandleiding van het Bluetooth-apparaat om te zien hoe Bluetooth moet worden ingeschakeld).
- 3 Wacht tot u een gesproken prompt hoort van de soundbar.
 - ↳ Als de verbinding tot stand is gebracht, wordt **CONNECTED** weergegeven op het display.
- 4 Selecteer en speel audiobestanden of muziek af op uw Bluetooth-apparaat.
 - Tijdens het afspelen, als er een oproep binnenkomt, wordt het afspelen van de muziek gepauzeerd. Het afspelen wordt hervat zodra het gesprek is beëindigd.
 - Als uw Bluetooth-apparaat het AVRCP-profiel ondersteunt, kunt u op de afstandsbediening op /  drukken om naar een nummer te gaan, of op  drukken om het afspelen te pauzeren/hervatten.

Een nieuw Bluetooth-apparaat loskoppelen en koppelen

- 1 Druk in de Bluetooth-modus op  > selecteer "**BT PAIR**" > druk vervolgens op  (Invoeren) om de verbinding met de huidige aangesloten BT-apparaten te verbreken en naar de Bluetooth-koppelingsmodus te gaan.

- U kunt ook de knop  op de soundbar 3 seconden lang ingedrukt houden om de verbinding met de huidige aangesloten BT-apparaten te verbreken en naar de Bluetooth-koppelingsmodus te gaan.

↳ Het display zal knipperen "PAIR".

- 2 Volg stap 2-3 in "Afspelen vanaf Bluetooth-apparaten" hierboven om uw Bluetooth-apparaat te koppelen.

Opmerking

- In een open ruimte zonder obstructies is het maximale operationele bereik tussen de soundbar en een Bluetooth-apparaat ongeveer 10 meter (30 voet).
- Compatibiliteit met alle Bluetooth-apparaten is niet gegarandeerd.
- Het streamen van muziek kan worden onderbroken door obstakels tussen het apparaat en de soundbar, zoals muren, de metalen behuizing die het apparaat bedekt of andere apparaten in de buurt die op dezelfde frequentie werken.

Meerpuntsbediening

Het product ondersteunt de meerpuntsfunctie en kan twee Bluetooth-apparaten tegelijk aansluiten (zoals een iPad, iPhone, iPod touch, Android-telefoon of laptop).

- Er klinkt een geluidssignaal wanneer het tweede Bluetooth-apparaat verbinding maakt met de soundbar.
- Wanneer het tweede Bluetooth-apparaat zijn audio naar de soundbar streamt, zal het eerste Bluetooth-apparaat het afspelen pauzeren.
- Inkomende gesprekken hebben voorrang op het afspelen van muziek, ongeacht van het eerste of tweede apparaat.

Naar een extern apparaat luisteren

Zorg ervoor dat het apparaat is verbonden met de TV of het audio-apparaat.

- 1 Druk herhaaldelijk op de knop  op het apparaat of op de afstandsbediening om de **Optical**, **HDMI ARC**, **HDMI in** modus te selecteren.
- 2 Uw audio-apparaat rechtstreeks voor de afspeelfuncties bedienen.
- 3 Druk op de **VOL +/-** knoppen om het volume op het gewenste niveau in te stellen.

Audio (afkorting)	Display
LPCM 2ch	PCM AUDIO
LPCM 5.1ch	PCM AUDIO
LPCM 7.1ch	PCM AUDIO
Dolby Digital	Dolby AUDIO
Dolby TrueHD	Dolby Surround
Dolby Digital Plus	Dolby Surround
Dolby Atmos - Dolby TrueHD	Dolby Atmos
Dolby Atmos - Dolby Digital Plus	Dolby Atmos
DTS	DTS
DTS Discrete Surround	DTS
DTS-ES 6.1 Matrix	DTS
DTS-ES 6.1 Discrete	DTS
DTS 96/24	DTS
DTS 96/24 ES Matrix	DTS
DTS Express	DTS
DTS-ES 8-Channel Discrete	DTS
DTS-HD High Resolution	DTS-HD

DTS-HD Master Audio	DTS-HD
DTS:X	DTS:X
DTS:X Master Audio	DTS:X

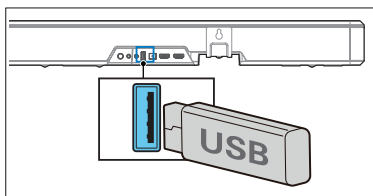
Opmerking


- Het is mogelijk dat het apparaat niet alle digitale audio-indelingen van de invoerbron kan decoderen. In dat geval wordt het geluid van het toestel uitgeschakeld. Dit is GEEN defect. Zorg ervoor dat de audio-instellingen van de invoerbron (bijv. TV, spelconsole, DVD-speler, enz.) is ingesteld op **PCM** of **Dolby Digital** (raadpleeg de gebruikershandleiding van het invoerbronapparaat voor meer informatie over de audio-instellingen) met HDMI in/HDMI ARC/optische invoer.

Audio afspelen via USB



Geniet van uw audio op een USB-opslagapparaat, zoals een MP3-speler, USB-stick, enz.

1 Koppel het USB-apparaat.



- 2 Druk herhaaldelijk op de knop  op het apparaat of op de afstandsbediening om **USB**-modus te selecteren.
- ↳ **USB** wordt op het displaypaneel weergegeven.

3 Tijdens afspelen:

Knop	Actie
	Afspelen starten, pauzeren of hervatten.
	Ga naar het vorige- of volgende videobestand

Tips

- Dit product is mogelijk niet compatibel met bepaalde types USB-opslagapparatuur.
- Als u een USB-verlengkabel, USB-hub of USB Multifunctionele kaartlezer gebruikt, wordt het USB-opslagapparaat mogelijk niet herkend.
- Verwijder het USB-opslagapparaat niet tijdens het lezen van bestanden.
- Het apparaat kan USB-apparaten met maximaal 32GB geheugen ondersteunen.
- Deze unit kan MP3 / WAV / FLAC afspelen.
- USB-poort ondersteuning: 5V --- 500mA.

Luisteren naar Spotify

Gebruik uw telefoon, tablet of computer als afstandsbediening voor Spotify. Ga naar spotify.com/connect om te zien hoe.

Terugzetten naar fabrieksinstellingen

Het apparaat terugzetten naar fabrieksinstellingen.

- Zet de soundbar aan, houd de knoppen **+** en **-** tegelijkertijd 8 seconden lang ingedrukt.
 - ↳ Display toont "**RESET**" gedurende 5 seconden.
 - ↳ Terwijl het systeem herstart, toont het display "**REBOOT**"

5 Productspecificaties

Opmerking

- Deze specificaties en ontwerp zijn onderhevig aan veranderingen zonder kennisgeving.

Bluetooth/Draadloos

Bluetoothprofielen	A2DP, AVRCP
Bluetoothversie	V 5.0
Bluetooth-frequentiebereik/ Zendvermogen (EIRP)	2402 ~ 2480 MHz ≤ 5dBm
5.8G Draadloos frequentiebereik / Zendvermogen (EIRP)	5742 ~ 5852 MHz ≤ 10dBm

Netwerk ondersteund

WiFi IEEE 802.11a/b/g/n/ac Draadloze frequentieband (WiFi) /Radiofrequentie zendvermogen (EIRP)	
2.4G WiFi	2400 ~ 2483,5MHz / ≤ 20dBm
	5150 ~ 5350MHz / ≤ 20dBm
5G WiFi	5470 ~ 5725MHz / ≤ 27dBm 5725 ~ 5850MHz / ≤ 14dBm

Soundbar

Voeding	100-240 V~, 50/60 Hz
RMS uitgangsvermogen MAX uitgangsvermogen	310 W 620 W (1% THD)
Stroomverbruik	50 W
Standby verbruik	< 0,5 W
Frequentie response	40 Hz - 20 KHz

Luidsprekerimpedantie	8 Ω
Afmetingen (B x H x D)	1200 x 73 x 125 mm
Gewicht	7,2 kg
Bedrijfstemperatuur	0°C - 45°C

USB

USB direct versie	2.0 Full Speed		
USB	5V --- 500mA		
Extensie	Codec	Samplings- snelheid	Bitsnelheid
	MPEG 1 niveau 1	16 ~ 48 kHz	32 ~ 448 kbps
	MPEG 1 niveau 2	16 ~ 48 kHz	8 ~ 384 kbps
	MPEG 1 niveau 3	16 ~ 48 kHz	8 ~ 320 kbps
.mp3	MPEG 2 / MPEG 2.5 niveau 1	16 ~ 48 kHz	8 ~ 256 kbps
	MPEG 2 / MPEG 2.5 niveau 2	16 ~ 48 kHz	8 ~ 160 kbps
	MPEG 2 / MPEG 2.5 niveau 3	16 ~ 48 kHz	8 ~ 160 kbps
.wav	WAV	16 ~ 48 kHz	Tot max. 1536 kbps
.flac	FLAC	Tot max. 48 kHz / 16 bit	

Afstandsbediening

Afstand/Hoek	6m/30°
Batterijtype	AAA (1,5V x 2)

Ondersteunde audio-indelingen

Formaat	Functie			
	HDMI-ingang	HDMI eARC	HDMI ARC	OPTICAL
LPCM 2ch	√	√	√	√
LPCM 5.1ch	√	√	√	√
LPCM 7.1ch	√	√	--	--
Dolby Digital	√	√	√	√
Dolby Digital Plus	√	√	√	--
Dolby TrueHD	√	√	--	--
Dolby MAT	√	√	--	--
Dolby Atmos - Dolby Digital Plus	√	√	√	--
Dolby Atmos - Dolby TrueHD	√	√	--	--
Dolby Atmos - Dolby MAT	√	√	--	--
DTS	√	√	√	√
DTS-ES Discrete 6.1	√	√	√	√
DTS-ES Matrix 6.1	√	√	√	√
DTS 96/24	√	√	√	√
DTS-HD High Resolution Audio	√	√	--	--
DTS-HD Master Audio	√	√	--	--
DTS-HD LBR	√	√	--	--
DTS:X	√	√	--	--

√ : Ondersteund indelingen. -- : Niet ondersteunt formaat.

Het product moet voldoen aan de hieronder aangegeven verplichte Dolby-indicatievereisten

Ingangssignaal	Audio formaat	Dolby Virtualizer	Formaataanduiding		
			Dolby Atmos ¹	Dolby Surround ¹	Dolby Audio
Dolby Digital	Kanaal gebaseerd	Uit			√
		Aan			√
Dolby Digital Plus	Object gebaseerd	-	√		
	Kanaal gebaseerd	Uit			√
		Aan		√	
Dolby TrueHD	Object gebaseerd	-	√		
	Kanaal gebaseerd	Uit			√
		Aan		√	
Dolby MAT	Object gebaseerd	-	√		
	Kanaal gebaseerd	Uit			√
		Aan		√	

6 Probleemoplossing



Waarschuwing

- Risico op een elektrische schok. Verwijder nooit de behuizing van het product.

Probeer nooit zelf het product te repareren om de garantie geldig te houden.


Als u problemen ondervindt bij gebruik van dit product, controleer dan de volgende punten voordat u contact opneemt met de serviceafdeling. Ga, als u nog steeds een probleem hebt, voor ondersteuning naar www.philips.com/support.

Hoofdunit

De knoppen op de hoofdeenheid werken niet.

- Enkele minuten loskoppelen van de stroomvoorziening, dan opnieuw aansluiten.

Geen stroom

- Controleer of het netsnoer goed is aangesloten.
- Controleer of er stroom op het stopcontact staat.
- Druk op de  (standby)-knop op de afstandsbediening of soundbar om de soundbar in te schakelen.

Geluid

Geen geluid uit de luidspreker van de soundbar.

- Sluit de audiokabel van uw soundbar aan op uw tv of andere apparaten. U hebt echter geen aparte audio-aansluiting nodig wanneer:
 - de soundbar en TV zijn verbonden via een HDMI ARC-verbinding, of


- een apparaat is aangesloten op de HDMI in-aansluiting van uw soundbar.

- Selecteer op de afstandsbediening de juiste audio-ingang.
- Zorg ervoor dat de soundbar niet is gedempt.
- Reset dit product naar de fabrieksinstellingen (zie "Fabrieksinstellingen toepassen"). Of schakel het product volledig uit en begin opnieuw.
- Wanneer de weergave bevroert en er geen geluid is in de WiFi-modus, controleer dan of uw thuisnetwerk normaal is.

Vervormd geluid of echo.

- Als u geluid van de TV afspeelt via dit product, zet dan het geluid van de TV uit.

Audio en video zijn niet gesynchroniseerd.

- Druk op  om het Instellingenmenu te openen, selecteer "AV SYNC" om de audio met de video te synchroniseren.

Bluetooth

Een apparaat kan geen verbinding maken met de soundbar.

- Het apparaat ondersteunt de voor de soundbar vereiste compatibele profielen niet.
- U hebt de Bluetooth-functie van het apparaat niet ingeschakeld. Raadpleeg de gebruikershandleiding van het apparaat voor informatie over het inschakelen van de functie.
- Het apparaat is niet correct aangesloten. Sluit het apparaat correct aan.
- De soundbar is al verbonden met een ander Bluetooth-apparaat. Koppel het aangesloten apparaat los en probeer het dan opnieuw.

De kwaliteit van de audioweergave van een aangesloten Bluetooth-apparaat is slecht.

- De Bluetooth-ontvangst is slecht. Plaats het apparaat dichterbij de soundbar, of verwijder obstakels tussen het apparaat en de soundbar.

Ik kan de Bluetooth-naam van deze unit niet vinden op mijn Bluetooth-apparaat

- Zorg ervoor dat de Bluetooth-functie op uw Bluetooth-apparaat is geactiveerd.
- Koppel het apparaat opnieuw met uw Bluetooth-apparaat.

WiFi

Er kan geen WiFi verbinding tot stand worden gebracht.

- Controleer de beschikbaarheid van het WLAN-netwerk op de router.
- Plaats de WiFi-router dichterbij het apparaat.
- Controleer of het wachtwoord juist is.
- Controleer de WLAN-functie of herstart de modem en de WiFi-router.

Dolby Atmos

Kan geen uitstekende Dolby Atmos-effecten bereiken.

- Bij niet-HDMI-aansluitingen (zoals gebruik van USB, Bluetooth, Optical of AUDIO IN) worden beperkte hoge-surround effecten gegenereerd. Zie de sectie 'Dolby Atmos' over hoe u de beste Dolby Atmos-effecten kunt bereiken.

Play-fi

Kan de play-fi ondersteunde apparaten niet vinden in de app.

- Controleer of het apparaat is verbonden met de WiFi.

Kan geen play-fi muziek afspelen.

- Bepaalde netwerkdiensten of content die via het apparaat beschikbaar is, is mogelijk niet toegankelijk als de serviceprovider zijn service beëindigt.
- Als de eerste keer installeren niet lukt, dan sluit u de Philips Sound-app gevoed door DTS Play-fi. Start de app opnieuw.
- Wanneer de luidspreker is ingesteld als Stereo Pairs (Stereopaar) of Surround Sound, dan moet de luidspreker worden losgekoppeld in de app voordat u deze afzonderlijk kunt gebruiken.

De afstandsbediening werkt niet

- Selecteer voordat u op een afspelenknop drukt eerst de juiste bron.
- Verklein de afstand tussen de afstandsbediening en het apparaat.
- Plaats de batterijen met de polariteiten (+/-) in de richting zoals aangegeven.
- Vervang de batterij.
- Richt de afstandsbediening rechtstreeks op de sensor aan de voorkant van het apparaat.

Dit is een 15 min durende uitschakelfunctie, één van de ERPII standaardvereisten voor energiebesparing

- Wanneer het niveau van het externe ingangssignaal van het toestel te laag is wordt het apparaat na 15 minuten automatisch uitgeschakeld. Verhoog het volume van uw externe apparaat.

Handelsmerken



For DTS patents, see <http://patents.dts.com>. Manufactured under license from DTS, Inc. (for companies headquartered in the U.S./Japan/Taiwan) or under license from DTS Licensing Limited (for all other companies). DTS, DTS Play-Fi, Play-Fi and the DTS Play-Fi and Play-Fi logos are registered trademarks or trademarks of DTS, Inc. in the United States and other countries. © 2021 DTS, Inc. ALL RIGHTS RESERVED.



For DTS patents, see <http://patents.dts.com>. Manufactured under license from DTS, Inc. (for companies headquartered in the U.S./Japan/Taiwan) or under license from DTS Licensing Limited (for all other companies). DTS, DTS:X, and the DTS:X logo are registered trademarks or trademarks of DTS, Inc. in the United States and other countries. © 2021 DTS, Inc. ALL RIGHTS RESERVED.



Manufactured under license from IMAX Corporation. IMAX® is a registered trademark of IMAX Corporation in the United States and/or other countries. For DTS patents, see <http://patents.dts.com>. Manufactured under license from DTS, Inc. (for companies headquartered in the U.S./Japan/Taiwan) or under license from DTS Licensing Limited (for all other companies). DTS and the DTS logo are registered trademarks or trademarks of DTS, Inc. in the United States and other countries. © 2020 DTS, Inc. ALL RIGHTS RESERVED.



The Wi-Fi CERTIFIED™ Logo is a registered trademark of Wi-Fi Alliance®.



Google, Google Play and Chromecast built-in are trademark of Google LLC. Google Assistant is not available in certain languages and countries.



To control this AirPlay 2 -enabled speaker, iOS 11.4 or later is required. Use of the Works with Apple badge means that an accessory has been designed to work specifically with technology identified in the badge and has been certified by trademarks of Apply Inc., registered in the U. S. and other countries.

Apple® and AirPlay® are trademarks of Apple Inc., registered in the U.S. and other countries.



The Spotify Software is subject to third party licenses found here: www.spotify.com/connect/third-party-licenses



The terms HDMI, HDMI High-Definition Multimedia Interface, HDMI trade dress and the HDMI Logos are trademarks or registered trademarks of HDMI Licensing Administrator, Inc.

COMPATIBLE WITH



Dolby, Dolby Vision, Dolby Atmos, and the double-D symbol are registered trademarks of Dolby Laboratories Licensing Corporation. Manufactured under license from Dolby Laboratories. Confidential unpublished works. Copyright © 2012-2021 Dolby Laboratories. All rights reserved.



The Bluetooth® word mark and logos are registered trademarks owned by Bluetooth SIG, Inc. and any use of such marks by MMD Hong Kong Holding Limited is under license. Other trademarks and trade names are those of their respective owners.



Roku, the Roku logo, Roku TV, Roku TV Ready, and the Roku TV Ready logo are trademarks and/or registered trademarks of Roku, Inc. This product is Roku TV Ready-supported in the United States, Canada, United Kingdom, Mexico and Brazil. Countries are subject to change. For the most current list of countries in which this product is Roku TV Ready-supported, please email rokutvready@roku.com.



Deze specificaties zijn onderhevig aan veranderingen zonder kennisgeving. Ga naar www.Philips.com/support voor de laatste updates en documenten.

Philips en het Philips-schildembleem zijn gedeponeerde handelsmerken van Koninklijke Philips N.V. en worden onder licentie gebruikt.

Dit product is vervaardigd door en wordt verkocht onder de verantwoordelijkheid van MMD Hong Kong Holding Limited of een van haar dochterondernemingen, en MMD Hong Kong Holding Limited is de garantieverstrekker met betrekking tot dit product.