

**Keukenmixer  
SM-1518  
Handleiding**

**Bewaar deze handleiding voor toekomstig gebruik en geef hem samen met de apparatuur door aan toekomstige gebruikers.**

Technische gegevens

Model: SM-1518

Nominale spanning: 220-240V~ 50-60Hz

Opgenomen vermogen: 1400W

Beschermingsklasse: II

## Algemene veiligheidsinstructies

Lees de gebruiksaanwijzing zorgvuldig door voordat u het apparaat in gebruik neemt en bewaar de gebruiksaanwijzing inclusief de garantie, het aankoopbewijs en, indien mogelijk, de doos met de interne verpakking. Als u dit apparaat aan anderen geeft, geef dan ook de gebruiksaanwijzing door.

- Het apparaat is uitsluitend ontworpen voor privégebruik en voor het beoogde doel. Dit apparaat is niet geschikt voor commercieel gebruik. Gebruik het niet buitenshuis (behalve als het ontworpen is om buitenshuis gebruikt te worden). Houd het apparaat uit de buurt van warmtebronnen, direct zonlicht, vocht (dompel het apparaat nooit onder in een vloeistof) en scherpe randen. Gebruik het apparaat niet met natte handen. Haal onmiddellijk de stekker uit het stopcontact als het apparaat vochtig of nat is.
- Schakel het apparaat bij het schoonmaken of opbergen uit en trek altijd de stekker uit het stopcontact (trek aan de stekker, niet aan het snoer) als het apparaat niet wordt gebruikt en verwijder de bevestigde accessoires.
- Bedien het apparaat niet zonder toezicht. Als u de werkplek moet verlaten, schakel het apparaat dan altijd uit of trek de stekker uit het stopcontact (trek aan de stekker zelf, niet aan het snoer).
- Controleer het apparaat en het snoer regelmatig op beschadigingen. Gebruik het apparaat niet als het beschadigd is. Probeer het apparaat niet zelf te repareren. Neem altijd contact op met een erkende technicus. Laat een defecte kabel altijd alleen vervangen door de fabrikant, door onze klantenservice of door een gekwalificeerd persoon en door een kabel van hetzelfde type.
- Gebruik alleen originele reserveonderdelen.
- Let goed op de volgende "Speciale veiligheidsinstructies".

## Kinderen en kwetsbare personen

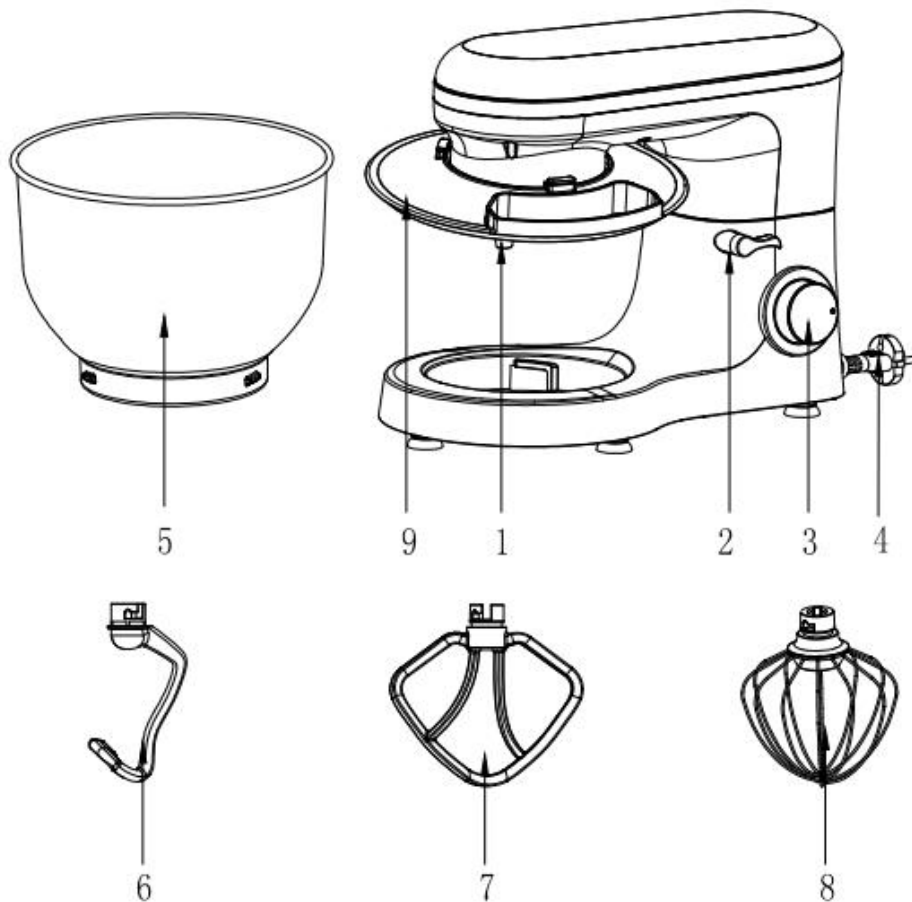
- Houd voor de veiligheid van uw kinderen alle verpakkingen (plastic zakken, dozen, piepschuim enz.) buiten hun bereik.  
Let op! Laat kleine kinderen niet met de folie spelen, want dan bestaat verstikkingsgevaar!
- Dit apparaat mag niet door kinderen worden gebruikt. Houd het apparaat en het snoer buiten het bereik van kinderen.
- Dit apparaat is geen speelgoed. Kinderen mogen niet met het apparaat spelen.
- Apparaten kunnen worden gebruikt door personen met beperkte fysieke, zintuiglijke of mentale capaciteiten of een gebrek aan ervaring en kennis als ze onder toezicht staan. Of wanneer zij onder toezicht staan en instructie hebben gekregen over het veilige gebruik van het toestel.

## Speciale veiligheidsinstructies voor deze keukenmachine

- Haal altijd de stekker uit het stopcontact als het apparaat onbeheerd wordt achtergelaten en voordat u het gaat monteren, demonteren of schoonmaken.
- Schakel het apparaat uit en trek de stekker uit het stopcontact voordat u accessoires verwisselt of onderdelen die tijdens het gebruik bewegen.

- Gebruik het apparaat niet voor andere doeleinden dan waarvoor het bedoeld is.
- Let op: Om gevaar als gevolg van het onbedoeld resetten van de thermische beveiliging te voorkomen, mag dit apparaat niet worden gevoed via een extern schakelapparaat, zoals een timer, of worden aangesloten op een circuit dat regelmatig wordt in- en uitgeschakeld door het elektriciteitsnet.
- Gebruik dit apparaat alleen onder toezicht.
- Raak geen veiligheidsschakelaars aan.
- Steek niets in de roterende haken terwijl de machine werkt.
- Plaats het apparaat op een glad, vlak en stabiel werkoppervlak
- Steek de stekker van het apparaat niet in het stopcontact zonder alle benodigde accessoires te hebben geïnstalleerd.

## Overzicht van de componenten



|   |               |   |                |
|---|---------------|---|----------------|
| 1 | Uitgaande as  | 6 | Deeghaak       |
| 2 | Kantelknop    | 7 | Menghaak       |
| 3 | Snelheidsknop | 8 | Garde          |
| 4 | Netsnoer      | 9 | Mengkom deksel |
| 5 | Mengkom       |   |                |

### De mengkom gebruiken

1. Draai de opstelknop (2) met de klok mee om de arm omhoog te bewegen. De arm gaat nu omhoog. (FIG1 )
2. Plaats het potdeksel in de behuizing. (FIG2)
3. Plaats de mengkom in zijn houder (Step①) en draai de kom met de klok mee tot hij vastklikt (Step ②). (FIG3)
4. Monteer het gewenste gereedschap (deeghaak, klopper of garde) door de bovenkant in de uitgaande as te steken, en tegen de klok in te draaien tot het vastklikt. (FIG4&FIG5)
5. Vul nu uw ingrediënten.

Vul de machine niet te vol - de maximale hoeveelheid ingrediënten is 1,5kg.

6. Laat de arm zakken met behulp van de opwaartse knop (2). (FIG6)

7. Steek de stekker in een correct geïnstalleerd 220-240V 50/60 Hz veiligheidsstopcontact.

8. Zet de machine met de snelheidsknop op een snelheid tussen 1 en 6 (overeenkomstig het mengsel).

9. Voor pulserend gebruik (kneden met korte tussenpozen) zet u de schakelaar in de stand "PULSE". De schakelaar moet in deze stand worden gehouden afhankelijk van de gewenste intervallengte. Wanneer de schakelaar wordt losgelaten, keert hij automatisch terug naar de stand "0".

10. Na het kneden/roeren draait u de snelheidsknop (3) terug naar de stand "0" zodra het mengsel een bal heeft gevormd. Trek vervolgens de stekker uit het stopcontact.

11. Druk de stijgknop (2) naar beneden en de arm gaat omhoog.

12. Het mengsel kan nu worden losgemaakt met behulp van een spatel en uit de mengkom worden gehaald.

13. De mengkom kan nu worden verwijderd.

14. Reinig de onderdelen zoals beschreven onder "Reiniging".



FIG1

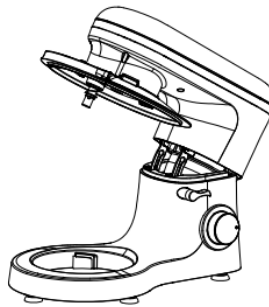


FIG2

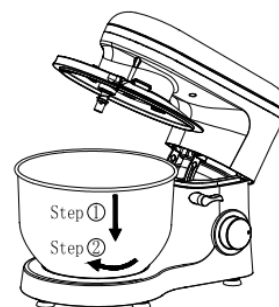


FIG3

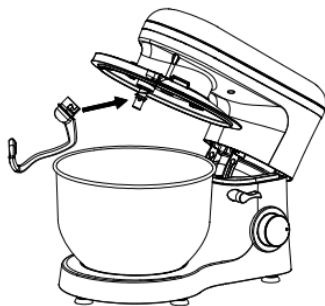


FIG4


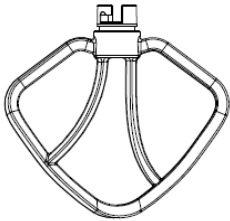
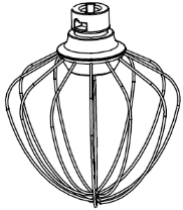


FIG5



FIG6

De niveaus aanpassen en de deeghaak gebruiken voor niet meer dan 1,5 kg mengsel

| Gebruik  | Afbeelding   | Levels | Tijd (Min) | Maximum                   | Operation method   |
|----------|--|--------|------------|---------------------------|--|
| Deeghaak |   | 1-3    | 3-5        | 1000g bloem en 538g water | 1 snelheid gedurende 30 seconden, de 2 snelheden gedurende 30 seconden en dan de 3 snelheden gedurende 2 minuten tot 4 minuten om een cluster te vormen. |
| Menghaak |   | 2-4    | 3-5        | 660g bloem en 840g water  | 2 snelheidslopen van 20 seconden, de 4 snelheidsloop van meer dan 2min40 seconden  |
| Garde    |  | 6      | 3-10       | 3 eiwitten (Minimum)      | Open 6 snelheid om 3min hierboven te draaien.  |
|          |  |        |            |                           |  |

### Problemen oplossen

| NO. | Probleem  | Oplossing  |
|-----|---|--|
| 1   | De machine werkt niet meer  | -Controleer of de stekker goed contact maakt met het stopcontact.<br>-Controleer of de stijgnop terugveert.<br>-Controleer of de machine langer dan 6-10 minuten continu werkt en wacht tot de motor is afgekoeld. |
| 2   | Geluid in de mengkom tijdens het werken (het accessoire schraapte de kom) | -Controleer of de mengkom goed geïnstalleerd is.<br>-Controleer of het accessoire goed op de machine is geïnstalleerd.   |
| 3   | Het deksel van de pan past niet goed op de mengkom                        | -Controleer of het deksel van de pan goed op de machine is geplaatst.<br>-Controleer of de mengkom goed op de machine is geplaatst en goed is vergrendeld.   |

|   |   |   |
|---|---|---|
| 4 | De machine werkt niet op bepaalde snelheid  | -Controleer of de markering op de snelheidsknop overeenkomt met de snelheidsmarkeringen op de behuizing.<br>-Draai de snelheidsknop naar 0 en controleer opnieuw of de machine werkt. |
| 5 | Bewegingen wanneer de machine werkt   | -Controleer of de antislipvoetjes eraf vallen.<br>-Controleer of het apparaat op een glad en vlak tafelblad staat.  |
| 6 | De ophoogknop veert niet terug op zijn plaats na het installeren van de mengkom en het deksel | -Controleer of het deksel van de pan goed op de machine is geplaatst.<br>-Controleer of de mengkom goed geplaatst is.   |

## Onderhoud

- Haal voor het reinigen het netsnoer uit het stopcontact.
  - Dompel de behuizing met motor nooit onder in water!
  - Gebruik geen scherpe of schurende reinigingsmiddelen.
- **Motorbehuizing**  
Gebruik alleen een vochtige spoeldoek om de buitenkant van de behuizing te reinigen.
  - **Mengkom, Mengapparatuur**  
LET OP:
    - De onderdelen zijn niet geschikt voor reiniging in een vaatwasser. Als ze worden blootgesteld aan hitte of bijtende reinigingsmiddelen, kunnen ze vervormen of verkleuren.
    - Onderdelen die met voedsel in aanraking zijn gekomen, kunnen in een sopje worden gereinigd.
    - Laat de onderdelen goed drogen voordat u het apparaat weer in elkaar zet.
    - Breng een kleine hoeveelheid plantaardige olie aan op de hulpstukken nadat ze gedroogd zijn.

## **Gooi het apparaat niet bij het normale huisvuil**

Voer het apparaat af via een erkend afvalverwerkingsbedrijf of via uw gemeentelijke afvalverwerkingsbedrijf.

Houd u aan de geldende voorschriften. Neem in geval van twijfel contact op met uw afvalverwerkingsbedrijf.

